

# CANISTER FILTER



## Multi-Stage Canister Filters



MODELS:  
C-160, C-220  
AND C-360

### IMPORTANT:

- Never use soap, abrasives or any other cleaning agent on or around filter or aquarium.
- Never attempt to open Motor Head when filter is in use.
- Never submerge Motor Assembly.

### For Optimum Performance

Clean Filter Media regularly. Rinse with water from aquarium. **NOT TAP WATER.**



Clean Impeller Assembly Cover and Impeller monthly. Rinse thoroughly under warm tap water.



Rinse Filter Foam every three weeks and replace after nine weeks.



Replace Filter Floss Pad and Carbon Filter Bags every month.



**IMPORTANT:**  
Always unplug system before inspecting or disassembling for any reason.

Troubleshooting Guidelines	
SYMPTOM	COMMENTS/SOLUTION
IF Filter makes excessive noise during operation...	<ul style="list-style-type: none"> <li>Restart Filter.</li> <li>Make sure top of Motor Head is located at least 20 inches below aquarium water level.</li> <li>See that O-Rings are not dirty, damaged or worn. Replace, lubricate and/or realign as necessary.</li> <li>Check Impeller for wobbling or wear. If evident, clean or replace immediately.</li> <li>Rinse Impeller Case and Impeller to clear dirt or obstructions.</li> <li>Remove any remaining air in the filter by pulling and replacing plug 3-4 times in succession. Gently shake filter.</li> </ul>
IF leakage occurs...	<ul style="list-style-type: none"> <li>Isolate leak and check all fittings.</li> <li>Make sure all Motor Head Buckles are closed/secured.</li> <li>Inspect edge of Motor Head for scratches, gouges or other damage. Replace Motor Head if damaged.</li> <li>Check to see that Filter Case and O-Ring are free of dirt and/or debris.</li> <li>Make sure Valve Block is assembled properly.</li> <li>Make sure O-Rings are properly positioned. If damaged, replace immediately.</li> </ul>
IF air buildup occurs...	<ul style="list-style-type: none"> <li>Make sure that Intake Strainer is located away from air stones or bubbling ornaments.</li> <li>Check hoses for proper connection.</li> <li>Make sure Intake Tube-to-Intake Strainer connection is BELOW water surface.</li> </ul>

**LIMITED WARRANTY** Within three years from the date of original purchase, Marineland Aquarium Products will repair or replace, at its option, any C-160, C-220 C-360 Canister Filter which is deemed defective in workmanship or materials. Please return the unit, together with proof of date of purchase:

**Call (800) 322-1266 for return authorization and shipping address.**

Damage or injuries resulting from negligence or misuse are not covered by this warranty. Incidental or consequential damages are specifically excluded\*. This warranty gives you specific legal rights. You may also have other rights which vary from state to state.

\*Because some states do not allow the exclusion of incidental or consequential damages, this exclusion may not apply to you.

**MARINELAND** (800) 322-1266 www.marineland.com 09/07 P/N AQ11988

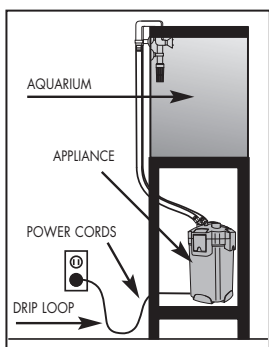
## IMPORTANT SAFEGUARDS

**WARNING:** To guard against injury, basic safety precautions should be observed, including the following.

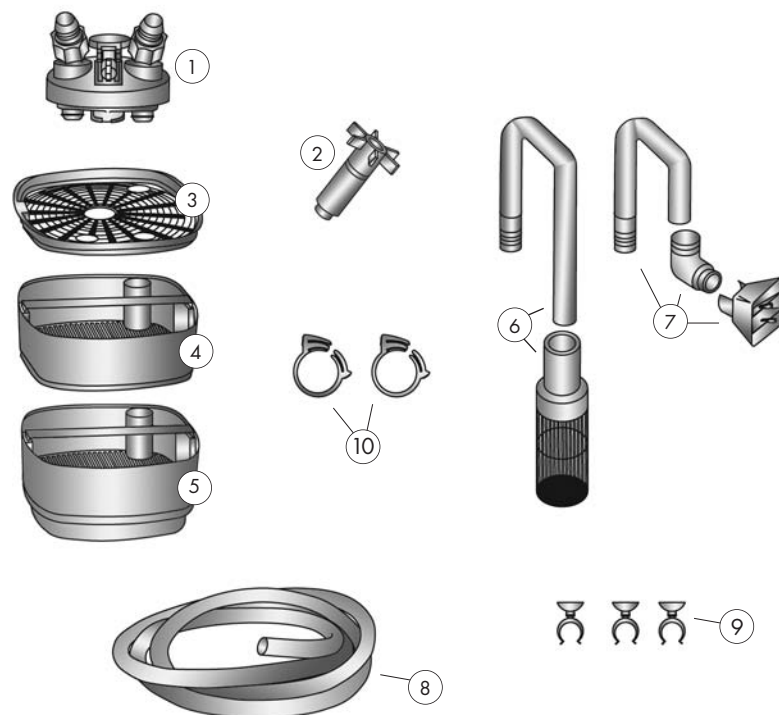
## READ AND FOLLOW ALL SAFETY INSTRUCTIONS

**DANGER:** To avoid possible electric shock, special care should be taken in the use of aquarium equipment. For each of the following situations, do not attempt repairs yourself. Return the appliance to an authorized service facility for service or discard the appliance.

- If the appliance falls into the water, DON'T reach for it. First unplug it and then retrieve it. If electrical components of the appliance get wet, unplug the appliance immediately.
  - If the appliance shows any sign of abnormal water leakage, immediately unplug from the power source.
  - Carefully examine the appliance after installation. It should not be plugged in if there is water on parts not intended to be wet.
  - Do not operate any appliance if it has a damaged cord or plug, or if it is malfunctioning or if it is dropped or damaged in any manner.
  - To avoid the possibility of the appliance plug or receptacle getting wet, position aquarium stand and tank to one side of a wall mounted receptacle to prevent water from dripping onto the receptacle or plug. A "drip loop," shown in the figure at right, should be arranged by the user for each cord connecting an aquarium appliance to a receptacle. The "drip loop" is that part of the cord below the level of the receptacle or the connector, if an extension cord is used, to prevent water from traveling along the cord and coming in contact with the receptacle. If the plug or receptacle does get wet, DON'T unplug the cord. Disconnect the fuse or circuit breaker that supplies power to the appliance. Then unplug and examine for presence of water in the receptacle.
- Close supervision is necessary when any appliance is used by or near children.
- To avoid injury, do not contact moving parts or hot parts such as heaters, reflectors, lamp bulbs, etc.
- Always unplug an appliance from an outlet when not in use, before putting on or taking off parts, and before cleaning. Never yank cord to pull plug from outlet. Grasp the plug and pull to disconnect.
- Do not use an appliance for other than intended use. The use of attachments not recommended or sold by the appliance manufacturer may cause an unsafe condition.
- Do not install or store the appliance where it will be exposed to the weather or to temperatures below freezing.
- Make sure an appliance mounted on a tank is securely installed before operating it.
- Read and observe all the important notices on the appliance.
- If an extension cord is necessary, a cord with a proper rating should be used. A cord rated for less amperes or watts than the appliance rating may overheat. Care should be taken to arrange the cord so that it will not be tripped over or pulled.
- This appliance has a polarized plug (one blade is wider than the other). As a safety feature, this plug will fit in a polarized outlet only one way. If the plug does not fit fully in the outlet, reverse the plug. If it still does not fit, contact a qualified electrician. Never use with an extension cord unless plug can be fully inserted. Do not attempt to defeat this safety feature.



## Parts Diagram & Identification



## Replacement Parts List

KEY	ITEM DESCRIPTION	C-160	C-220	C-360
1	Valve Block	AQ11717	AQ11717	AQ11756
2	Impeller Assembly	PRIM160	PRIM220	PRIM360
3	Filter Media Securing Plate	AQ11718	AQ11718	AQ11757
4	Stack n' Flo Filter Trays	AQ11719	AQ11719	AQ11758
5	Stack n' Flo Filter Tray with Directional Flow Dish	AQ11720	AQ11720	AQ11759
6	Intake Tube & Strainer	AQ11721	AQ11721	AQ11760
7	Outlet Tube, Diffuser & Elbow	AQ11722	AQ11722	AQ11761
8	Vinyl Tubing	PA11487	PA11487	PA11488
9	Suction Cups	AQ11723	AQ11723	AQ11762
10	Clamps	AQ11724	AQ11724	AQ11763

Questions or Missing Parts: Call Customer Service  
(800) 322-1266

## SAVE THESE INSTRUCTIONS

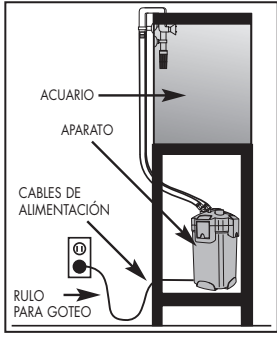
## PAUTAS IMPORTANTES DE SEGURIDAD

**ADVERTENCIA:** A fin de protegerse contra lesiones, se deben respetar las siguientes precauciones de seguridad:

### LEA Y CUMPLA TODAS LAS INSTRUCCIONES SOBRE SEGURIDAD

**PELIGRO:** A fin de evitar electrocución, se debe tener muchísimo cuidado al usar el equipo de acuario. En cada una de las siguientes situaciones, no intente hacer reparaciones por su cuenta; devuelva el aparato a un local de reparaciones autorizado para brindarle mantenimiento o desecharlo.

- A. Si el aparato cae al agua, ¡NO lo recoja! Primero desconéctelo y luego recójalo. Si se mojan los componentes del aparato, desenchufe la alimentación eléctrica inmediatamente.
- B. Si el aparato muestra cualquier signo de fuga anormal de agua, desenchúfelo inmediatamente de la fuente de alimentación eléctrica.
- C. Examine cuidadosamente el aparato después de su instalación. Desconéctelo si existe agua en piezas donde no debería haber humedad.
- D. No opere ningún aparato si tiene un cable o enchufe dañado, si viene funcionando do mal, o si se ha caído o dañado de alguna manera.
- E. A fin de evitar la posibilidad de mojar el enchufe o el tomacorriente, coloque el estante y el tanque del acuario a un lado del tomacorriente instalado en la pared a fin de evitar que el agua caiga sobre el enchufe o el tomacorriente. Cada usuario debería hacer un "lazo antigoteo" que se muestra en la figura a la derecha por cada cable que conecta un aparato con el tomacorriente. El "lazo antigoteo" es la pieza del cordón por debajo del nivel del tomacorriente, o del conector si se usa una extensión, que evita que el agua viaje a lo largo del cable y entre en contacto con el tomacorriente. Si a pesar de ello el enchufe o tomacorriente llegan a mojarse, NO desenchufe el aparato. Desconecte el fusible o cortacircuitos que suministra corriente al aparato, y luego desenchufe y examine la presencia de agua en el tomacorriente.
- Es necesaria la supervisión estrecha de un adulto si cualquier aparato es usado por un niño.
- A fin de evitar lesiones, no haga contacto entre las piezas móviles o piezas importantes como los calentadores, reflectores, bom billas, etc.
- Siempre desenchufe el aparato de un tomacorriente cuando no lo use antes de colocar o retirar piezas o antes de limpiar. Nunca jale el cable para retirar el enchufe del tomacorriente. Sujete el enchufe y retírelo.
- No utilice el aparato para un fin distinto al diseñado. El uso de accesorios que no sean recomendados ni vendidos por el fabricante podría causar condiciones de inseguridad.
- No instale o guarde el aparato a la intemperie o en áreas con temperaturas menores a cero grados.
- Asegúrese de que el aparato instalado en un tanque se encuentre firmemente sujeto e instalado antes de operarlo.
- Lea y respete todas las notas importantes del aparato.
- Si es necesario un cable de extensión, se debe usar un cable con la medida adecuada. Un cable con menor medida en amperios o vatios puede sobrecalentarse. Preste mucho cuidado en disponer el cable de modo que no sea obstáculo o sea jalado por terceros.
- Este aparato cuenta con un enchufe polarizado (una cuchilla es más ancha que la otra). Como medida de seguridad, este enchufe sólo encaja en un tomacorriente polarizado de una sola manera. Si el enchufe no encaja completamente en el tomacorriente, de la vuelta al enchufe. Si aún así no encaja, comuníquese con un electricista calificado. Nunca use un cable de extensión a menos que el enchufe se pueda insertar totalmente. No intente obviar esta característica de seguridad.



**IMPORTANTE:** Desconecte siempre el sistema antes de hacer una inspección o de quitar una pieza.

Limpie el medio filtrante regularmente. Enjuáguelo con agua del acuario. **NO USE AGUA DEL GRIFO.**



Limpie la tapa del conjunto del impulsor y el impulsor mensualmente. Enjuague bien con agua tibia del grifo.



Aclare Espuma de Filtro cada tres semanas y reemplace después de nueve semanas.

Reemplace el cojín de hilo filtrante y las bolsas de filtro de carbón todos los meses.



## CONSERVE ESTAS INSTRUCCIONES

**GARANTÍA LIMITADA** Dentro de los tres años de la fecha de compra original, Marineland Aquarium Products reparará o reemplazará, a su entera discreción, cualquier filtro con receptáculo C-160, C-220 o C-360 que se considere tenga defectos de mano de obra o de materiales. Devuelva la unidad, junto con el comprobante de la fecha de compra:

**Llame al (800) 322-1266 para obtener la autorización para la devolución y la dirección de envío.**

Los daños y las lesiones que resulten de la negligencia o del uso inadecuado no están cubiertos por esta garantía. Los daños incidentales o emergentes están específicamente excluidos.\* Esta garantía le confiere derechos legales específicos. También puede tener otros derechos que varían de un estado a otro.

\*Debido a que algunos estados no permiten la exclusión de los daños incidentales o emergentes, es posible que esta exclusión no se aplique en su caso.

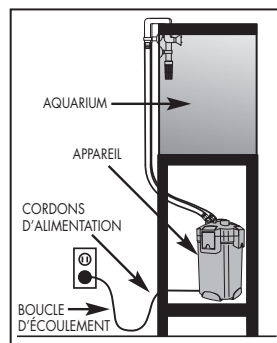
## MESURES DE SÉCURITÉ IMPORTANTES

**MISE EN GARDE:** Les mesures de sécurité de base, comprenant les mesures suivantes, doivent être respectées afin de prévenir les blessures.

### VEUILLEZ LIRE ET RESPECTER LES MESURES DE SÉCURITÉ SUIVANTES

**DANGER:** Des précautions spéciales doivent être prises lors de l'utilisation du matériel d'aquarium afin d'éviter les risques de choc électrique. Ne tentez pas d'effectuer la réparation des anomalies suivantes vous-mêmes. Retournez l'appareil chez un réparateur agréé pour réparation ou jetez l'appareil.

- A. Si l'appareil tombe à l'eau, NE PAS essayer de le récupérer. Débranchez-le d'abord. Si les composants électriques de l'appareil se mouillent, débranchez l'appareil immédiatement.
- B. Si l'appareil donne signe de fuites d'eau anormales, débranchez-le immédiatement.
- C. Examinez l'appareil soigneusement après son installation. Il ne devrait pas être branché s'il y a de l'eau sur des pièces qui ne sont pas prévues pour être mouillées.
- D. N'utilisez pas d'appareil dont le cordon ou la fiche électrique sont endommagés, s'il ne fonctionne pas correctement, s'il est tombé, ou s'il a été endommagé d'une manière quelconque.
- E. Afin d'éviter le risque de mouiller la fiche de l'appareil ou la prise murale, positionnez l'aquarium et son support d'un côté ou de l'autre de la prise murale afin d'éviter que l'eau s'égoutte sur la fiche ou la prise. L'utilisateur devrait aménager une "boucle d'égouttage" comme celle indiquée dans le dessin à droite pour chaque cordon électrique reliant un appareil d'aquarium à une prise électrique. La "boucle d'égouttage" est cette partie du cordon qui se trouve en dessous du niveau de la prise (ou du connecteur, en cas d'utilisation d'une rallonge) pour empêcher l'eau de couir le long du cordon et d'atteindre la prise. Si la fiche ou la prise se mouillent, NE PAS débrancher le cordon. Déconnectez le fusible ou le coupe-circuit qui alimente l'appareil. Ensuite, débranchez la fiche et assurez-vous qu'il n'y ait pas d'eau dans la prise.
- Il est nécessaire de surveiller les enfants soigneusement lorsqu'ils utilisent ou se trouvent à proximité d'un appareil électrique quelconque.
- Afin d'éviter les blessures, ne touchez pas les pièces rotatives ou chaudes telles que les appareils de chauffage, les réflecteurs, les ampoules électriques, etc.
- Débranchez systématiquement tout appareil électrique lorsqu'il n'est pas en service, avant d'ajouter ou d'enlever des composants, et avant son nettoyage. Ne jamais tirer sur le cordon pour débrancher la fiche de la prise électrique. Prenez le cordon par la fiche pour le débrancher.
- N'utilisez pas un appareil électrique à d'autres fins que celles prévues. L'utilisation d'accessoires qui ne sont pas recommandés ou vendus par le fabricant de l'appareil peut créer une situation dangereuse.
- Ne pas installer ou ranger l'appareil là où il sera exposé aux intempéries ou au gel.
- Assurez-vous que tout appareil monté sur l'aquarium soit correctement arrimé avant de l'utiliser.
- Lisez et respectez toutes les notices inscrites sur l'appareil.
- S'il est nécessaire d'utiliser une rallonge électrique, vous devez utiliser une rallonge compatible avec la tension du réseau. Un cordon prévu pour moins d'ampères ou de watts risque de surchauffer. Le cordon devrait être installé de manière à éviter d'y trébucher ou de l'arracher.
- Cet appareil est équipé d'une fiche polarisée (une des broches est plus large que l'autre). Par mesure de sécurité, cette fiche ne peut être introduite dans une prise que dans un sens. Si la fiche n'entre pas complètement dans la prise, retournez-la. Si elle ne rentre toujours pas, consultez un électricien qualifié. Ne jamais utiliser une rallonge dans laquelle la fiche ne peut pas être complètement introduite. Ne tentez pas d'outrepasser ce dispositif de sécurité.

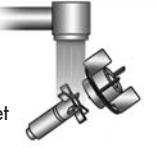


**IMPORTANT:** Toujours débrancher le système avant de l'inspecter ou de le désassembler, peu importe la raison.

Nettoyer l'élément filtrant régulièrement. Rincer avec l'eau de l'aquarium. **NE PAS UTILISER L'EAU DU ROBINET.**

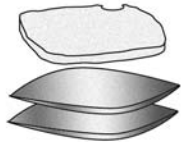


Nettoyer le couvercle du rouet centrifuge ainsi que le rouet centrifuge à tous les mois. Rincer en profondeur sous l'eau tiède du robinet.



Rincer la Mousse de Filtre chaque trois semaines et remplacer après neuf semaines.

Remplacer le tampon filtrant en soie et les sacs de filtre au charbon à tous les mois.



## Guide de dépannage

SYMPTÔME	COMMENTAIRES/SOLUTION
Si le filtre fait beaucoup de bruit en fonctionnant...	<ul style="list-style-type: none"> <li>Redémarrer le filtre.</li> <li>S'assurer que le dessus de la tête du moteur est situé à au moins 20 pouces sous le niveau d'eau de l'aquarium</li> <li>Vérifier si les anneaux en forme de O sont sales, endommagés ou usés. Les remplacer, lubrifier et/ou réaligner, si nécessaire.</li> <li>Vérifier si le rouet centrifuge branle ou montre des signes d'usure. Dans l'affirmative, le nettoyer ou le remplacer immédiatement.</li> <li>Rincer le boîtier du rouet et le rouet centrifuge pour enlever la saleté ou les particules qui l'obstruent.</li> <li>Retirer l'air qui reste dans le filtre en débranchant et rebranchant la prise de courant 3 à 4 fois de suite. Secouer délicatement le filtre.</li> </ul>
Si une fuite se produit...	<ul style="list-style-type: none"> <li>Isoler la fuite et vérifier tous les tuyaux.</li> <li>S'assurer que toutes les boucles de la tête du moteur sont fermées et verrouillées.</li> <li>Inspecter le bord de la tête du moteur pour des éraflures, des frictions ou autres dommages. Remplacer la tête du moteur si elle est endommagée.</li> <li>Vérifier si le boîtier du filtre et les anneaux en forme de O sont exempts de saletés et/ou de débris.</li> <li>S'assurer que le bloc de soupapes est assemblé correctement.</li> <li>S'assurer que les anneaux en forme de O sont positionnés correctement. S'ils sont endommagés, les remplacer immédiatement.</li> </ul>
S'il y a accumulation d'air...	<ul style="list-style-type: none"> <li>S'assurer que le tamis d'entrée est situé loin des pierres d'aération et des décorations qui produisent des bulles.</li> <li>Vérifier si les raccordements des tubes sont bien faits.</li> <li>S'assurer que le raccord du tube d'entrée et du tamis d'entrée soit situé sous la surface de l'eau.</li> </ul>

## CONSERVEZ CES INSTRUCTIONS

**Garantie limitée** de trois ans à partir de la date originale d'achat. Marineland Aquarium Products réparera ou remplacera, à son gré, tout bidon filtrant C-160, C-220 ou C-360 qui présente des défauts de main-d'oeuvre ou de pièces. Il suffit de retourner l'appareil, avec une preuve de la date d'achat :

**Composer le 1 800 322-1266 pour obtenir une autorisation de retour et l'adresse d'expédition.**

Les dommages ou blessures résultant de négligence ou d'une mauvaise utilisation ne sont pas couverts par cette garantie. Les dommages accessoires ou indirects sont expressément exclus.\* Cette garantie vous donne des droits spécifiques. Les droits peuvent varier d'une province à l'autre.

\*Comme certaines provinces ne permettent pas l'exclusion des dommages accessoires ou indirects, cette exclusion peut ne pas s'appliquer à votre cas.