



# 340

## 液压挖掘机

# 技术规格

配置和功能因地区而异。请咨询 **Cat**<sup>®</sup> 代理商以了解您所在地区的供货情况。

## 目录

技术规格 .....	2
发动机 .....	2
回转机械装置 .....	2
重量 .....	2
履带 .....	2
驱动装置 .....	2
液压系统 .....	2
维修保养加注容量 .....	2
标准 .....	2
噪声性能 .....	2
空调系统 .....	2
工作重量和对地压力 .....	3
主要部件重量 .....	4
尺寸 .....	5
工作范围和作用力 .....	6
铲斗技术规格和兼容性 .....	7
工装产品指南 .....	8
标准和选装设备 .....	9
代理商安装的套件和工装 .....	10
<b>340 环境声明</b> .....	<b>11</b>

# 340 液压挖掘机技术规格

## 发动机

发动机型号	Cat® C9.3B	
净功率		
ISO 9249	258.3 kW	346 hp
ISO 9249 (DIN)	351 hp (公制)	
发动机功率		
ISO 14396	259.0 kW	347 hp
ISO 14396 (DIN)	352 hp (公制)	
缸径	115 mm	5 in
冲程	149 mm	6 in
排量	9.3 L	568 in <sup>3</sup>

- 符合中国非道路国四排放标准。
- 建议最多在 4500 m (14760 ft) 的海拔高度使用，海拔高于 3000 m (9840 ft) 时，发动机功率会下降。
- 净功率是指发动机配备风扇（最低转速）、进气系统、排气系统和交流发电机且转速为 1900 rpm 时在飞轮处提供的功率。
- Cat 柴油发动机需要使用 ULSD（超低硫柴油燃料，含硫量不超过 15 ppm）或 ULSD 与以下低碳强度燃油\*\*的混合物：
  - ✓ 最高为 20% 的生物柴油 FAME（脂肪酸甲酯）\*
  - ✓ 最高为 100% 的可再生柴油、HVO（Hydrogenated Vegetable Oil，加氢植物油）和 GTL（Gas-to-Liquid，天然气合成油）燃料

有关成功应用，请参阅指南。有关详细信息，请咨询您的 Cat 代理商或参阅“Caterpillar 机器油液建议”（SEBU6250）。

\* 无后处理设备的发动机可以使用高达 100% 的混合生物柴油。

\*\* 低碳强度燃油排放的尾气温室气体与传统燃油基本相同。

## 回转机械装置

回转速度	8.84 rpm	
最大回转扭矩	143 kN·m	105250 lbf·ft

## 重量

工作重量	38700 kg	85300 lb
------	----------	----------

- 加长型宽底盘系统、重负荷型 (HD+) 伸展动臂、HD+ R2.8DB (9'2") 斗杆、超重负荷型 (SD) 2.38 m<sup>3</sup> (3.11 yd<sup>3</sup>) 铲斗、600 mm (24") 双抓地齿履带板、7.56 mt (16700 lb) 配重。

## 履带

选装的履带板宽度	600 mm	24 in
选装的履带板宽度	700 mm	28 in
履带板数量 (每侧)	49	
履带支重轮数量 (每侧)	8	
托链轮数量 (每侧)	2	

## 驱动装置

最大爬坡能力	35°/70%	
最高行驶速度	4.7 km/h	2.9 mph
最大牵引力	302.3 kN	67960 lbf

## 液压系统

主系统 - 最大流量 - 机具	560 L/min (280 × 2 个泵)	148 gal/min (74 × 2 个泵)
最大压力 - 设备 - 机具	35000 kPa	5076 psi
最大压力 - 设备 - 提升模式	38000 kPa	5511 psi
最大压力 - 行驶	35000 kPa	5076 psi
最大压力 - 回转	29400 kPa	4264 psi
动臂油缸 - 缸径	150 mm	6 in
动臂油缸 - 冲程	1440 mm	57 in
斗杆油缸 - 缸径	170 mm	7 in
斗杆油缸 - 冲程	1738 mm	68 in
DB 铲斗油缸 - 缸径	150 mm	6 in
DB 铲斗油缸 - 冲程	1151 mm	45 in

## 维修保养加注容量

燃油箱容量	600 L	158.5 gal
冷却系统	40 L	10.5 gal
发动机机油 (带滤清器)	32 L	8.5 gal
回转驱动	18 L	4.8 gal
终传动 (每个)	8 L	2.1 gal
液压系统 (包括油箱)	373 L	98.5 gal
液压油箱 (含吸入管)	161 L	42.5 gal
柴油机尾气处理液 (DEF) 箱	80 L	21.1 gal

## 标准

制动器	ISO 10265:2008
驾驶室/操作员保护罩 (OPG) (可选)	ISO 10262:1998 II 级
驾驶室/防滚翻保护结构 (ROPS)	ISO 12117-2:2008

## 噪声性能

GB/T 25614-2010 (外部)	106 dB (A)
GB/T 25615-2010 (驾驶室内)	73 dB (A)

- 在操作台和驾驶室敞开（没有正确保养或门窗打开时）的情况下长时间工作，或在嘈杂的环境中工作时，可能需要听力保护装置。

## 空调系统

该机器上的空调系统包含氟化温室气体制冷剂 R134a（全球增温潜势 = 1430）。该系统含有 1.00 kg 的制冷剂，其 CO<sub>2</sub> 当量为 1.430 公吨。

## 工作重量和对地压力

基础机器配置	600 mm (24") 双抓地齿履带板		600 mm (24") 重负荷型三抓地齿履带板		700 mm (28") 三抓地齿履带板		800 mm (31") 三抓地齿履带板	
	重量	对地压力	重量	对地压力	重量	对地压力	重量	对地压力
	kg (lb)	kPa (psi)	kg (lb)	kPa (psi)	kg (lb)	kPa (psi)	kg (lb)	kPa (psi)
包含适用于加长型宽底盘系统的重负荷型履带支重轮和托链轮的底架								
<b>7.56 mt (16700 lb) 配重 + 加长型宽底盘系统基础机器</b>								
HD+ 伸展动臂 + HD R3.9DB (12'8") 斗杆 + 2.38 m <sup>3</sup> (3.11 yd <sup>3</sup> ) SD 铲斗	38700 (85300)	72.1 (10.5)	38600 (85100)	71.9 (10.4)	38300 (84400)	61.1 (8.9)	38900 (85900)	54.5 (7.9)
HD+ R3.2 m (10'6") DB 斗杆 + 2.38 m <sup>3</sup> (3.11 yd <sup>3</sup> ) SD 铲斗	38800 (85600)	72.3 (10.5)	38700 (85300)	72.1 (10.5)	38400 (84700)	61.3 (8.9)	39100 (86100)	54.6 (7.9)
HD+ R2.8 m (9'2") DB 斗杆 + 2.38 m <sup>3</sup> (3.11 yd <sup>3</sup> ) SD 铲斗	38700 (85300)	72.1 (10.5)	38600 (85100)	71.9 (10.4)	38300 (84400)	61.2 (8.9)	38900 (85900)	54.4 (7.9)
<b>7.96 mt (17500 lb) 配重 + 加长型宽底盘系统基础机器</b>								
SD R2.8 m (9'2") DB 斗杆 + 2.38 m <sup>3</sup> (3.11 yd <sup>3</sup> ) SD 铲斗	39300 (86700)	73.2 (10.6)	39200 (86400)	73.0 (10.6)	38900 (85800)	62.1 (9.0)	39600 (87200)	55.3 (8.0)

所有工作重量包括 90% 燃油箱和体重为 75 kg (165 lb) 的操作员。

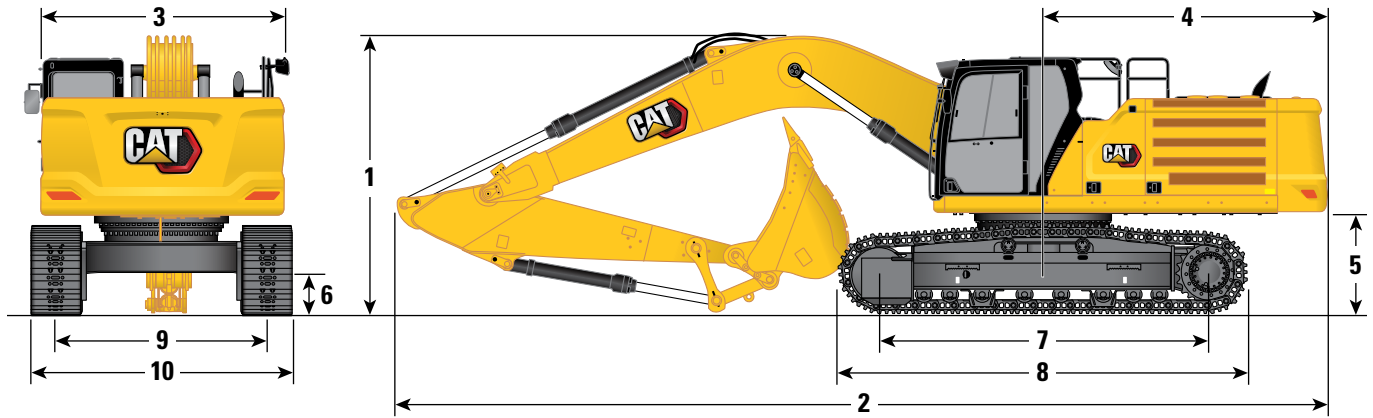
# 340 液压挖掘机 技术规格

## 主要部件重量

	kg	lb
基础机器重量 (包括上部机架、底盘系统、配重、动臂油缸 – 不包括动臂、斗杆、铲斗、斗杆油缸、铲斗油缸、履带、燃油和操作员)		
包括 7.56 mt (16700 lb) 配重, 重负荷型回转机架, 包含适用于加长型宽底盘系统的重负荷型履带支重轮和托链轮的底架	25590	56420
包括 7.96 mt (17500 lb) 配重, 超重负荷型回转机架, 包含适用于加长型宽底盘系统的重负荷型履带支重轮和托链轮的底架	26010	57340
履带板:		
600 mm (24") 宽、15.5 mm (0.61") 厚的双抓地齿履带板	4850	10700
600 mm (24") 宽、15.5 mm (0.61") 厚的重负荷型三抓地齿履带板	4750	10470
700 mm (28") 宽、11 mm (0.43") 厚的三抓地齿履带板	4450	9800
两个动臂油缸	670	1470
90% 燃油箱和体重为 75 kg (165 lb) 的操作员的重量	550	1210
配重:		
7.56 mt (16700 lb) 配重	7560	16670
7.96 mt (17549 lb) 配重	7960	17549
回转机架:		
重负荷型回转机架	3260	7180
超重负荷型回转机架	3280	7220
底盘系统:		
包含适用于加长型宽底盘系统的重负荷型履带支重轮和托链轮的底架	8750	19290
动臂 (包括管路、销、斗杆油缸):		
HD+ 伸展动臂 6.5 m (21'4")	3650	8050
超重负荷型伸展动臂 6.5 m (21'4")	3790	8350
斗杆 (包括管路、销、铲斗油缸、铲斗连杆):		
HD+ 伸展斗杆 R2.8DB (9'2")	1920	4240
HD+ 伸展斗杆 R3.2DB (10'6")	2030	4470
重负荷型伸展斗杆 R3.9DB (12'10")	2090	4610
超重负荷型伸展斗杆 R2.8DB (9'2")	1970	4350
铲斗 (不含连杆):		
2.38 m <sup>3</sup> (3.11 yd <sup>3</sup> ) 超重负荷型	2140	4710

## 尺寸

所有尺寸都是近似值，可能会因所选铲斗的不同而异。



底盘系统选件

加长型宽底盘系统

动臂选件

HD+ 超重负荷型伸展动臂  
6.5 m (21'4")

斗杆选件

HD+ 超重负荷型伸展斗杆

HD+ R3.2DB  
(10'6")

HD+ 超重负荷型  
R2.8DB (9'2")

重负荷型  
R3.9DB (12'10")

### 1 机器高度:

驾驶室高度	3180 mm	10'5"	3180 mm	10'5"	3180 mm	10'5"
OPG 高度	3330 mm	10'11"	3330 mm	10'11"	3330 mm	10'11"
护栏/扶手高度	3180 mm	10'5"	3180 mm	10'5"	3180 mm	10'5"
在安装动臂/斗杆/铲斗的情况下	3520 mm	11'7"	3670 mm	12'0"	3660 mm	12'0"
在安装动臂/斗杆的情况下	3330 mm	10'11"	3450 mm	11'4"	3560 mm	11'8"
在安装动臂的情况下	2880 mm	9'5"	2880 mm	9'5"	2880 mm	9'5"
在安装动臂/斗杆/铲斗的情况下 (含辅助管路)	3560 mm	11'8"	3680 mm	12'1"	3670 mm	12'0"
在安装动臂/斗杆的情况下 (含辅助管路)	3410 mm	11'2"	3500 mm	11'6"	3620 mm	11'11"
在安装动臂的情况下 (含辅助管路)	2970 mm	9'9"	2970 mm	9'9"	2970 mm	9'9"

### 2 机器长度:

在安装动臂/斗杆/铲斗的情况下	11160 mm	36'7"	11200 mm	36'9"	11180 mm	36'8"
在安装动臂/斗杆的情况下	11120 mm	36'6"	11170 mm	36'8"	11170 mm	36'8"
在安装动臂的情况下	9960 mm	32'8"	9960 mm	32'8"	9960 mm	32'8"
在安装动臂/斗杆/铲斗的情况下 (含辅助管路)	11160 mm	36'7"	11200 mm	36'9"	11180 mm	36'8"
在安装动臂/斗杆的情况下 (含辅助管路)	11120 mm	36'6"	11170 mm	36'8"	11170 mm	36'8"
在安装动臂的情况下 (含辅助管路)	10010 mm	32'10"	10010 mm	32'10"	10010 mm	32'10"

### 3 不包括走道的上部机架宽度

	2970 mm	9'9"	2970 mm	9'9"	2970 mm	9'9"
--	---------	------	---------	------	---------	------

4 机尾回转半径	3530 mm	11'7"	3530 mm	11'7"	3530 mm	11'7"
----------	---------	-------	---------	-------	---------	-------

5 配重间隙	1260 mm	4'2"	1260 mm	4'2"	1260 mm	4'2"
--------	---------	------	---------	------	---------	------

6 离地间隙	510 mm	1'8"	510 mm	1'8"	510 mm	1'8"
--------	--------	------	--------	------	--------	------

7 履带长度 - 滚轮中心间距	4040 mm	13'3"	4040 mm	13'3"	4040 mm	13'3"
-----------------	---------	-------	---------	-------	---------	-------

8 履带长度	5030 mm	16'6"	5030 mm	16'6"	5030 mm	16'6"
--------	---------	-------	---------	-------	---------	-------

9 履带轨距 - 伸展	2740 mm	9'0"	2740 mm	9'0"	2740 mm	9'0"
-------------	---------	------	---------	------	---------	------

### 10 轮距/底盘系统宽度:

600 mm (24") 履带板	3340 mm	10'11"	3340 mm	10'11"	3340 mm	10'11"
700 mm (28") 履带板	3440 mm	11'3"	3440 mm	11'3"	3440 mm	11'3"
800 mm (31") 履带板	—	—	—	—	3540 mm	11'7"
850 mm (33") 履带板	—	—	—	—	3590 mm	11'9"

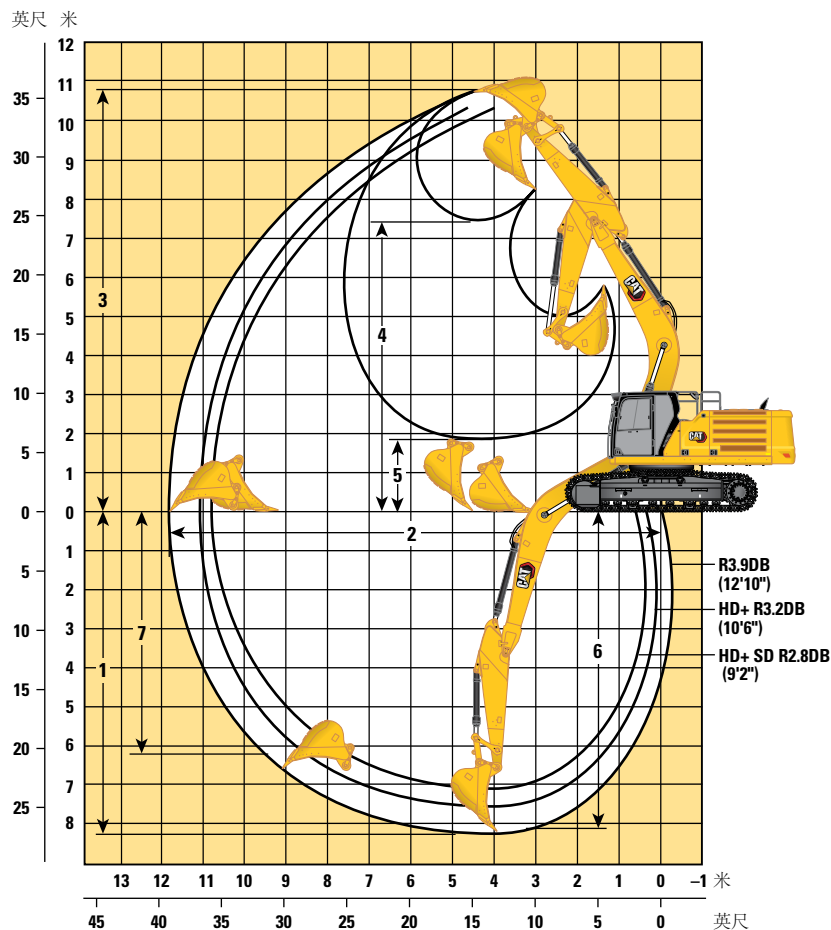
铲斗类型	SD		SD		SD	
------	----	--	----	--	----	--

铲斗容量	2.38 m <sup>3</sup>	3.11 yd <sup>3</sup>	2.38 m <sup>3</sup>	3.11 yd <sup>3</sup>	2.38 m <sup>3</sup>	3.11 yd <sup>3</sup>
------	---------------------	----------------------	---------------------	----------------------	---------------------	----------------------

铲斗齿尖半径	1830 mm	6.0 ft	1910 mm	6.3 ft	1910 mm	6.3 ft
--------	---------	--------	---------	--------	---------	--------

## 工作范围和作用力

所有尺寸都是近似值，可能会因所选铲斗的不同而异。



底盘系统选件

加长型宽底盘系统

动臂选件

HD+ 超重负荷型伸展动臂  
6.5 m (21'4")

斗杆选件

HD+ 超重负荷型伸展斗杆

	HD+ R3.2DB (10'6")		HD+ 超重负荷型 R2.8DB (9'2")		R3.9DB (12'10")	
	mm	ft	mm	ft	mm	ft
1 最大挖掘深度	7590	24'11"	7190	23'7"	8290	27'2"
2 平地最大伸出距离	11130	36'6"	10830	35'6"	11830	38'10"
3 最大挖方高度	10340	33'11"	10410	34'2"	10760	35'4"
4 最大装载高度	7010	23'0"	7010	23'0"	7400	24'3"
5 最小装载高度	2510	8'3"	2910	9'7"	1810	5'11"
6 2440 mm (8'0") 平底的 最大挖方深度	7430	24'5"	7030	23'1"	8160	26'9"
7 最大垂直壁挖掘深度	5400	17'9"	5380	17'8"	6200	20'4"
铲斗挖掘力 (ISO)	208 kN	46850 lbf	208 kN	46850 lbf	208 kN	46850 lbf
斗杆挖掘力 (ISO)	164 kN	36820 lbf	182 kN	40940 lbf	143 kN	32080 lbf
铲斗类型	SD		SD		SD	
铲斗容量	2.38 m <sup>3</sup>	3.11 yd <sup>3</sup>	2.38 m <sup>3</sup>	3.11 yd <sup>3</sup>	2.38 m <sup>3</sup>	3.11 yd <sup>3</sup>
铲斗齿尖半径	1910 mm	6.3 ft	1910 mm	6.3 ft	1910 mm	6.3 ft

## 铲斗技术规格和兼容性

	连杆	宽度		容量		重量		填充 %	加长型宽底盘系统		
		7.56 mt (16700 lb) 配重									
									HD+ 伸展		超重负荷型 伸展
		mm	in	m³	yd³	kg	lb		R2.8 (9'2") HD+	R3.2 (10'6") HD+	R2.8 (9'2") 超重负荷型
销接式 (无快速连接器)											
重负荷型	DB	1800	71	2.30	3.01	1807	3980	100	⊙	⊖	⊙
	DB	1750	69	2.60	3.40	1918	4224	100	⊖	⊖	⊖
超重负荷型	DB	1700	67	2.12	2.77	2004	4417	90	●	⊙	●
	DB	1650	65	2.12	2.77	2019	4447	90	●	⊙	●
	DB	1750	69	2.20	2.88	2057	4530	90	⊙	⊙	●
	DB	1800	72	2.31	3.02	2186	4819	90	⊙	⊖	⊙
	DB	1650	65	2.38	3.11	2136	4704	90	⊙	⊖	⊙
	DB	1750	69	2.20	2.88	2336	5145	90	⊙	⊖	⊙
	DB	1650	65	2.38	3.11	2363	5204	90	⊖	⊖	⊙
超重负荷型-V形铲刃	DB	1550	61	1.90	2.48	1864	4109	90	●	●	●
	DB	1550	61	1.90	2.49	1946	4286	90	●	●	●
超重负荷型极限作业	DB	1700	67	2.05	2.68	2274	5007	90	●	⊙	●
	DB	1650	65	2.40	3.14	2362	5202	90	⊖	⊖	⊖
使用销接式连接时的最大负载 (有效负载 + 铲斗)								kg	5970	5640	6030
								lb	13162	12434	13294
带 Cat 抓销式快速连接器											
重负荷型	DB	1800	71	2.30	3.01	1807	3980	100	⊖	○	⊖
	DB	1750	69	2.60	3.40	1918	4224	100	○	○	○
超重负荷型	DB	1700	67	2.12	2.77	2004	4417	90	⊙	⊖	⊙
	DB	1650	65	2.12	2.77	2019	4447	90	⊖	⊖	⊙
	DB	1750	69	2.20	2.88	2057	4530	90	⊖	⊖	⊖
	DB	1800	72	2.31	3.02	2186	4819	90	⊖	○	⊖
	DB	1650	65	2.38	3.11	2136	4704	90	⊖	○	⊖
	DB	1750	69	2.20	2.88	2336	5145	90	⊖	○	⊖
	DB	1650	65	2.38	3.11	2363	5204	90	○	○	○
超重负荷型-V形铲刃	DB	1550	61	1.90	2.48	1864	4109	90	⊙	⊙	●
	DB	1550	61	1.90	2.49	1946	4286	90	⊙	⊙	⊙
超重负荷型极限作业	DB	1700	67	2.05	2.68	2274	5007	90	⊖	⊖	⊖
	DB	1650	65	2.40	3.14	2362	5202	90	○	○	○
带有连接器时的最大负载 (有效负载 + 铲斗)								kg	5272	4942	5332
								lb	11623	10896	11756

上述负载符合液压挖掘机标准 EN474-5:2006 + A3:2013。当前连杆在地面完全伸展且铲斗卷起时，这些负载不超过液压提升能力的 87% 或倾翻能力的 75%。

容量基于 ISO 7451:2007。

铲斗重量 (包括一般负荷型齿尖)。

物料最大密度:

- 2100 kg/m³ (3500 lb/yd³)
- ⊙ 1800 kg/m³ (3000 lb/yd³)
- ⊖ 1500 kg/m³ (2500 lb/yd³)
- 1200 kg/m³ (2000 lb/yd³)

Caterpillar 建议使用适当的工装机具，以便客户获取最大产品价值。如果使用的工装机具 (包括铲斗) 在重量、尺寸、流量、压力等方面超出 Caterpillar 的建议或技术规格，则可能会导致无法达到最佳性能，包括但不限于产量、稳定性、可靠性和部件耐用性的降低。在清扫、掘起、扭曲和/或抓取重负载时，工装机具使用不当会导致动臂和斗杆的使用寿命缩短。

# 340 液压挖掘机技术规格

## 工装产品指南

并非所有地区均提供所有工装。请咨询您的 Cat 代理商，以了解您当地供应的配置。

匹配

\* 仅限前部工作范围

不匹配

## 销接式工装

底盘系统		加长宽型			
配重		7.56 mt (16700 lb)		7.96 mt (17549 lb)	
动臂类型		HD+ 伸展	HD+ 伸展	HD+ 伸展	伸展 SD
斗杆长度		2.8 m (9'2") HD+	3.2 m (10'6") HD+	3.9 m (12'10") 重负荷型	2.8 m (9'2") 超重负荷型
液压锤	H140 GC	✓	✓	✓	✓
	H140 GC S	✓	✓	✓	✓
	H160 GC	✓	✓	✓	✓
	H160 GC S	✓	✓	✓	✓
	H180 GC	✓	✓		✓
	H180 GC S	✓	✓	✓	✓
	H185 (侧装式)	✓	✓*		✓
	H195 (侧装式)	✓*			✓*
振动平板夯	CVP110	✓	✓	✓	✓



## 标准和选装设备

标准设备和选装设备可能不同。有关详细信息，请咨询您的 Cat 代理商。

	标准	选装		标准	选装
<b>动臂、斗杆和连杆</b>			<b>安全与保护装置</b>		
6.5 m (21'4") HD+ 伸展动臂		✓	Caterpillar 单键安全系统	✓	
6.5 m (21'4") SD 伸展动臂		✓	可锁式外部工具箱/储物箱	✓	
2.8 m (9'2") HD+ 伸展斗杆		✓	可锁式车门、燃油箱和液压油箱锁	✓	
2.8 m (9'2") SD 伸展斗杆		✓	可锁式燃油排放室	✓	
3.2 m (10'6") HD+ 伸展斗杆		✓	配备防滑板和嵌入式螺栓的维修平台	✓	
3.9 m (12'10") 重负荷型伸展斗杆		✓	可锁定断路器	✓	
DB 系列铲斗连杆，不带吊耳		✓	右侧 (RH) 扶手和把手	✓	
<b>CAT 技术</b>			信号/警报喇叭	✓	
远程刷新	✓		地面辅助发动机停机开关	✓	
远程故障排除	✓		后视摄像头	✓	
操作员指导		✓	操作员护罩		✓
<b>电气系统</b>			<b>底盘系统和结构</b>		
免保养 1000 CCA 蓄电池 (2 个)	✓		加长型宽底盘系统	✓	
免保养 1000 CCA 蓄电池 (×4)		✓	底座牵引环	✓	
集中式电气断路器	✓		全长度履带导向护罩		✓
LED 外部底盘和动臂灯	✓		分段两件式履带导向护罩		✓
优质周围环境工作灯		✓	回转护罩	✓	
<b>发动机</b>			重负荷型底部护罩	✓	
蓄电池供电的发动机加热器		✓	重负荷型行驶马达护罩	✓	
115 安交流发电机	✓		重负荷支重轮		✓
冷启动缸体加热器		✓	润滑油润滑履带	✓	
三种可选的动力模式：强力、智能和省油	✓		重负荷型回转机架	✓	
发动机转速自动控制	✓		重负荷型回转轴承	✓	
52° C (126° F) 高温环境冷却	✓		7.56 mt (16667 lb) 配重	✓	
液压可反转风扇		✓	7.96 mt (17549 lb) 配重		✓
-18°C (0°F) 冷启动能力	✓		600 mm (24") 双抓地齿履带板		✓
-32°C (-25°F) 冷启动能力		✓	600 mm (24") 重负荷型三抓地齿履带板		✓
带集成预滤器的双滤芯空气滤清器	✓		700 mm (28") 三抓地齿履带板		✓
双级 4 微米主滤清器	✓		<b>驾驶室</b>		
带油水分离器的 10 微米粗滤器	✓		ROPS	✓	
电动燃油注油泵	✓		操作员护罩 (OPG)		✓
使用 PIN 码安全启动	✓		高分辨率 203 mm (8") LCD 触摸屏监视器		✓
远程禁用	✓		高分辨率 254 mm (10") LCD 触摸屏监视器	✓	
<b>液压系统</b>			自动两级空调	✓	
动臂和斗杆再生回路	✓		无钥匙的按下启动式发动机控制装置	✓	
电子主控制阀	✓		空气悬浮式座椅	✓	
重载提升		✓	51 mm (2") 座椅安全带	✓	
自动液压油预热	✓		蓝牙无线电，带有 USB/辅助端口	✓	
能够使用生物液压油	✓		24V 直流电插座	✓	
反向回转阻尼阀	✓		饮料杯架	✓	
自动回转停车制动器	✓		可打开的两片式前车窗	✓	
高性能液压回油滤清器	✓		后窗紧急出口	✓	
双速行驶	✓		带冲洗器的径向雨刮器	✓	
单个单向回路	✓		可开启的钢舱口	✓	
液压效率监控		✓	LED 顶灯	✓	
组合式双向回路		✓	前部卷式遮光帘	✓	
<b>维修和保养</b>			后部卷式遮光帘		✓
集中式发动机机油和燃油滤清器	✓		可清洗地板垫	✓	
计划油样分析 (S-O-S <sup>SM</sup> ) 取样口	✓				
车辆运行状况综合管理系统	✓				

## 代理商安装的套件和工装

工装可能会有所不同。有关详细信息，请咨询您的 **Cat** 代理商。

### 驾驶室

- 聚碳酸酯天窗
- 径向下部雨刮器
- 用于工具控制的左侧 (LH) / 右侧电子踏板
- 防雨罩和驾驶室灯盖

### 电气系统

- 优质周围环境工作灯

### 护罩

- 整个前部网罩
- 网罩前端下半部分
- 全面防破坏保护装置

### 安全与保护装置

- Bluetooth® 接收器套件
- 蓝牙密钥卡
- 操作员护罩

以下信息适用于在本文件涵盖的地区配置销售的最终制造时的机器。本声明的内容自发布之日起生效。但与机器功能和技术规格相关的内容如有变更，恕不另行通知。有关其他信息，请参阅机器的操作和保养手册。

如要详细了解可持续性发展和我们的当前进展情况，请访问 <https://www.caterpillar.com/en/company/sustainability>。

## 发动机

- 340 符合中国非道路国四排放标准。
  - Cat 柴油发动机需要使用 ULSD（超低硫柴油燃料，含硫量不超过 15 ppm）或 ULSD 与以下低碳强度燃油 \*\* 的混合物：
    - ✓ 最高为 20% 的生物柴油 FAME（脂肪酸甲酯）\*
    - ✓ 最高为 100% 的可再生柴油、HVO（Hydrogenated Vegetable Oil，加氢植物油）和 GTL（Gas-to-Liquid，天然气合成油）燃料
- 有关成功应用，请参阅指南。有关详细信息，请咨询您的 Cat 代理商或参阅“Caterpillar 机器油液建议”（SEBU6250）。
- \* 无后处理设备的发动机可以使用高达 100% 的混合生物柴油。
- \*\* 低碳强度燃料的尾气温室气体排放量与传统燃料基本相同。

## 空调系统

- 这款机器的空调系统采用含氟的温室气体制冷剂 R134a（全球增温潜势 = 1430）。该系统含有 1.0 kg (2.2 lb) 的制冷剂，相当于 1.430 公吨 (1.576 吨) CO<sub>2</sub>。

## 喷漆

- 根据现有的最佳了解，喷漆中下列重金属的最大允许浓度（以百万分率（PPM，parts per million）计）为：
  - 钡 <0.01%
  - 镉 <0.01%
  - 铬 <0.01%
  - 铅 <0.01%

## 噪声性能

GB/T 25614-2010（外部） 106 dB（A）

GB/T 25615-2010（驾驶室内） 73 dB（A）

- 在操作台和驾驶室敞开（没有正确保养或门窗打开时）的情况下长时间工作，或在嘈杂的环境中工作时，可能需要听力保护装置。

## 机油和油液

- Caterpillar 工厂使用乙烯乙二醇冷却液。Cat 柴油发动机防冻剂/冷却液（DEAC，Diesel Engine Antifreeze/Coolant）和 Cat 长效冷却液（ELC，Extended Life Coolant）可回收利用。请联系当地 Cat 代理商以获取更多信息。
- Cat Bio HYDO™ Advanced 是一种经欧盟生态标签认证的生物降解液压油。
- 可能存在其他油液，请参阅操作和保养手册或应用和安装指南，了解完整的油液建议和保养间隔。

## 功能和技术

- 以下功能和技术可能有助于节省燃油和/或减少碳排放。功能可能有所不同。有关详细信息，请咨询 Cat 代理商。
  - 高级液压系统可实现功率与效率的平衡
  - 智能模式自动将机器功率与挖掘需求相匹配
  - 省油模式可尽可能减少轻负荷应用中的油耗
  - 使用高效液压风扇，根据需求冷却发动机，减少油耗
  - 延长的维修间隔有助于降低维护成本

有关 Cat 产品、代理商服务和行业解决方案的更多信息，请访问我们的网站：[www.cat.com](http://www.cat.com)

ACXQ4073-00 (12-2024)  
版本号: 08D  
(China)

© 2024 Caterpillar  
保留所有权利

材料和技术规格如有变更，恕不另行通知。图中所示的机器可能包括附加设备。请咨询 Cat 代理商，了解可用的选件。

CAT、CATERPILLAR、LET'S DO THE WORK 及其相应的徽标、“Caterpillar Corporate Yellow”、“Power Edge”和 Cat “Modern Hex” 商业外观以及此处所使用的公司及产品标识是 Caterpillar 的商标，未经许可，不得使用。VisionLink 是 Caterpillar Inc. 在美国和其他国家/地区的注册商标。

