



FM548 GF/ FM548 LL

Máquina forestal

Especificaciones técnicas

La configuración y las características pueden variar según la región. Consulte a su distribuidor Cat® para conocer la disponibilidad en su zona.

Índice

Especificaciones	2
Motor	2
Mecanismo de giro	2
Pesos	2
Tren de rodaje	2
Mando	2
Sistema hidráulico	3
Capacidades de llenado de servicio	3
Estándares	3
Rendimiento acústico	3
Sistema de aire acondicionado	3
Dimensiones:	
Aplicaciones forestales generales	4
Cargador de troncos (inferior/inferior)	5
Cargador de troncos (superior/inferior)	6
Cargador de troncos (almeja principal)	7
Gamas y fuerzas de trabajo:	
Aplicaciones forestales generales	8
Aplicaciones forestales generales (procesador)	9
Carga de troncos (inferior/inferior)	10
Carga de troncos (superior/inferior)	11
Carga de troncos (almeja principal)	12
Capacidades de levantamiento de la pluma de alcance	13
Capacidades de levantamiento de la pluma del cargador de troncos	18
Guía de compatibilidad	33
Especificaciones y compatibilidad del cucharón:	
Norteamérica	33
Australia y Nueva Zelanda	35
Guía de opciones de accesorios:	
Norteamérica	36
Chile	37
Australia y Nueva Zelanda	38
Equipo estándar y optativo	39
Declaración ambiental para la FM548 GF/FM548 LL	41

Especificaciones de la Máquina Forestal FM548 GF/FM548 LL

Motor

Modelo de motor	Cat® C7.1TTA	
Potencia del motor: ISO 9249	202,4 kW	271 hp
Potencia del motor: ISO 14396	205,0 kW	275 hp
Calibre	105 mm	4,13"
Carrera	135 mm	5,31"
Cilindrada	7,1 L	433,3 pulg ³

- Cumple con las normas de emisiones Tier 4 Final de la EPA de EE.UU. y Stage V de la UE.
 - La potencia anunciada se prueba según la norma especificada en vigencia en el momento de fabricación.
 - La potencia neta anunciada es la potencia disponible en el volante cuando el motor está equipado con ventilador, sistema de admisión de aire, sistema de escape y alternador.
 - Velocidad nominal a 2.200 rpm.
 - En los motores Cat diésel se debe usar ULSD (ultra-low sulfur diesel, combustible diésel de contenido ultrabajo de azufre con 15 ppm de azufre o menos) o ULSD mezclado con los siguientes combustibles de menor intensidad** de carbono hasta:
 - ✓ Un 20 % de biodiésel FAME (fatty acid methyl ester, éster metílico de ácido graso)*.
 - ✓ Un 100 % de combustible diésel renovable, combustibles HVO (hydrotreated vegetable oil, aceite vegetal hidrotratado) y GTL (gas-to-liquid, gas a líquido).
- Consulte las pautas para saber cuál es la aplicación correcta. Comuníquese con su distribuidor Cat® o lea las recomendaciones de fluidos para máquinas Caterpillar (SEBU6250) a fin de obtener más información.

*Los motores sin dispositivos de postratamiento pueden usar mezclas más altas, hasta un 100 % de biodiésel (para usar mezclas superiores al 20 % de biodiésel, consulte a su distribuidor Cat).

**Las emisiones de gases de efecto invernadero del tubo de escape por los combustibles de baja intensidad de carbono son esencialmente las mismas que con combustibles tradicionales.

Mecanismo de giro

Velocidad de giro	8.1 rpm	
Par de giro máximo	136 kN·m	100.308 lbf·pie

Pesos

Peso en orden de trabajo para aplicaciones forestales generales	37.800 kg	83.330 lb
• Elevador de cabina de acceso lateral (SEC, Side Entry Cab) de 558 mm (22"), tren de rodaje alto y ancho, pluma de alcance, Brazo de Alcance R2.95 m (9' 8"), zapatas con garras dobles de 700 mm (28"), sin cucharón.		
Peso en orden de trabajo – Procesador	37.200 kg	82.010 lb
• Elevador de SEC de 558 mm (22"), tren de rodaje alto y ancho, pluma de alcance, brazo de cuello de cisne de 3,71 m (12' 2"), zapatas con garras dobles de 700 mm (28"), sin cabezal de procesador.		
Peso en orden de trabajo: cargador de troncos (inferior/inferior)	40.500 kg	89.290 lb
• Elevador de cabina de acceso trasero (REC, Rear Entry Cab) de 1.219 mm (48"), tren de rodaje alto y ancho, pluma del cargador de troncos, brazo inferior/inferior de 3,76 m (12' 4") con sistema de tocones vivos, zapatas con garras dobles de 700 mm (28"), sin garfio.		

Pesos (continuación)

Peso en orden de trabajo – Carga de troncos (superior/inferior) 40.700 kg 89.730 lb

- Elevador de REC de 1.219 mm (48"), tren de rodaje alto y ancho, pluma del cargador de troncos, brazo superior/inferior de 4,05 m (13' 3") con sistema de tocones vivos, zapatas con garras dobles de 700 mm (28"), sin garfio.

Peso en orden de trabajo – Carga de troncos (almeja principal) 40.700 kg 89.730 lb

- Elevador de REC de 1.829 mm (72"), tren de rodaje alto y ancho, pluma del cargador de troncos, brazo de almeja principal de 4,05 m (13' 3"), zapatas con garras dobles de 700 mm (28"), sin garfio.

Tren de rodaje

Paso del tren de rodaje	216 mm	8,5"
Entrevía de cadena	2.790 mm	110"
Longitud de la cadena	5.050 mm	199"
Espacio libre sobre el suelo (sin garras)	730 mm	29"
Espacio libre sobre el suelo (con garras)	780 mm	31"
Ancho de la zapata de cadena	900 mm	35"
Ancho de la zapata de cadena	850 mm	33"
Ancho de la zapata de cadena	700 mm	28"
Cantidad de zapatas (en cada lado)	49	
Cantidad de rodillos inferiores (en cada lado)	9	
Cantidad de rodillos superiores (en cada lado)	2	

Mando

Velocidad máxima de desplazamiento: conejo	4,8 km/h	3,0 mph
Velocidad máxima de desplazamiento: tortuga	3,0 km/h	1,9 mph
Tracción máxima en la barra de tiro	295 kN	66.319 lbf

(continúa en la siguiente página)

Especificaciones de la Máquina Forestal FM548 GF/FM548 LL

Sistema hidráulico

Sistema principal: flujo máximo, implemento	502 L/min	132.6 gal EE.UU./min
Presión máxima; equipo; implemento	35.000 kPa	5.076 lb/pulg ²
Presión máxima del sistema: modalidad de levantamiento pesado	38.000 kPa	5.511 lb/pulg ²
Presión máxima: desplazamiento	35.000 kPa	5.076 lb/pulg ²
Presión máxima: giro	28.000 kPa	4.061 lb/pulg ²

Bomba auxiliar: talón/garfio (FM548 LL)

Flujo máximo	53 L/min	14 gal EE.UU./min
Presión máxima	10.500 kPa	1.523 lb/pulg ²

Bomba auxiliar: almeja principal (FM548 LL)/constructor de carreteras (FM548 GF)

Flujo máximo	110 L/min	29 gal EE.UU./min
Presión máxima	10.500 kPa	1.523 lb/pulg ²

FM548 GF: varillaje para aplicaciones forestales generales

Cilindro de la pluma: calibre	135 mm	5"
Cilindro de la pluma: varilla	95 mm	4"
Cilindro de la pluma: carrera	1.305 mm	51"
Cilindro del brazo: calibre	140 mm	6"
Cilindro del brazo: varilla	100 mm	4"
Cilindro del brazo: carrera	1.660 mm	65"
Cilindro del cucharón: calibre	130 mm	5"
Cilindro del cucharón: varilla	90 mm	4"
Cilindro del cucharón: carrera	1.156 mm	46"

FM548 LL: varillaje del cargador de troncos

Cilindro de la pluma: calibre	145 mm	6"
Cilindro de la pluma: varilla	100 mm	4"
Cilindro de la pluma: carrera	1.185 mm	47"
Cilindro del brazo: calibre	170 mm	7"
Cilindro del brazo: varilla	110 mm	4"
Cilindro del brazo: carrera	1.680 mm	66"
Cilindro del sistema de tocones (inferior/inferior): calibre	130 mm	5"
Cilindro del sistema de tocones (inferior/inferior): varilla	90 mm	4"
Cilindro del sistema de tocones (inferior/inferior): carrera	1.156 mm	46"
Cilindro del sistema de tocones (superior/inferior): calibre	130 mm	5"
Cilindro del sistema de tocones (superior/inferior): varilla	90 mm	4"
Cilindro del sistema de tocones (superior/inferior): carrera	1.257 mm	49"
Cilindro de almeja principal – Calibre	130 mm	5"
Cilindro de almeja principal – Varilla	90 mm	4"
Cilindro de almeja principal – Carrera	1.156 mm	46"

Capacidades de llenado de servicio

Capacidad del tanque de combustible	990 L	262 gal EE.UU.
Sistema de enfriamiento	38,0 L	10 gal EE.UU.
Aceite del motor (con filtro)	25,0 L	7 gal EE.UU.
Mando de giro (cada uno)	13,5 L	4 gal EE.UU.
Mando final (cada uno)	9,5 L	3 gal EE.UU.
Sistema hidráulico (incluido el tanque)	348 L	92 gal EE.UU.
Tanque hidráulico	185 L	49 gal EE.UU.
Tanque de fluido de escape diésel (DEF)	41 L	11 gal EE.UU.

Estándares

Frenos	ISO 10265:2008 ISO 11512:2016
Estructura de Protección contra la Caída de Objetos (FOPS)	ISO 8083:2006 11.600J
Estructura de Protección del Operador (OPS)	ISO 8084:2003 WCB G603-2021
Protecciones para el operador (OPG)	SAE J1356-2022 ISO 10262-1998 LV 2
Estructura de protección en caso de vuelcos (ROPS)	ISO 8082-2:2011 OR-OSHA 437-007-0775 (14)

Rendimiento acústico

FM548 GF: varillaje para aplicaciones forestales generales

ISO 6395:2008 (exterior) 103 dB(A)

ISO 6396:2008 (dentro de la cabina) 78 dB(A)

FM548 LL: varillaje del cargador de troncos

ISO 6395:2008 (exterior) 103 dB(A)

ISO 6396:2008 (dentro de la cabina) 73 dB(A)

- Es posible que se requiera protección para los oídos si se opera con una cabina y una estación del operador abiertas (cuando no se han realizado los procedimientos de mantenimiento correctamente o cuando se opera con las puertas y ventanas abiertas) durante períodos prolongados o en ambientes con altos niveles de ruido.

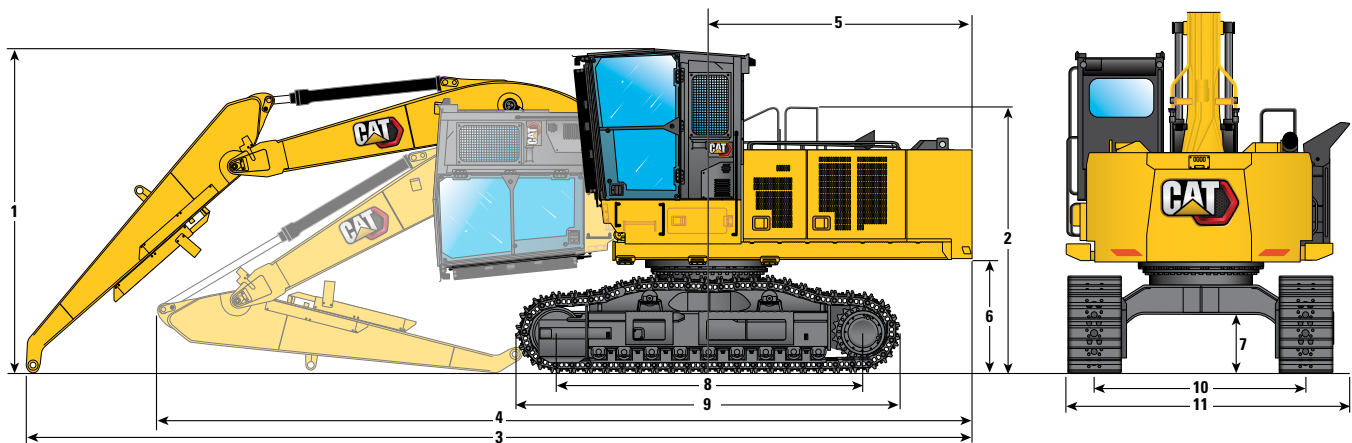
Sistema de aire acondicionado

El sistema de aire acondicionado en esta máquina contiene el refrigerante de gases fluorados de efecto invernadero R134a (potencial de calentamiento global = 1.430). El sistema contiene 2,1 kg (barra colectora de cabina de 22 pulg)/2,2 (barra colectora de cabina de 48 pulg/72 pulg) de refrigerante, que tiene un equivalente de CO₂ de 3.003/3.146 toneladas métricas.

Especificaciones de la Máquina Forestal FM548 GF/FM548 LL

Dimensiones aplicaciones forestales generales

Todas las dimensiones son aproximadas.

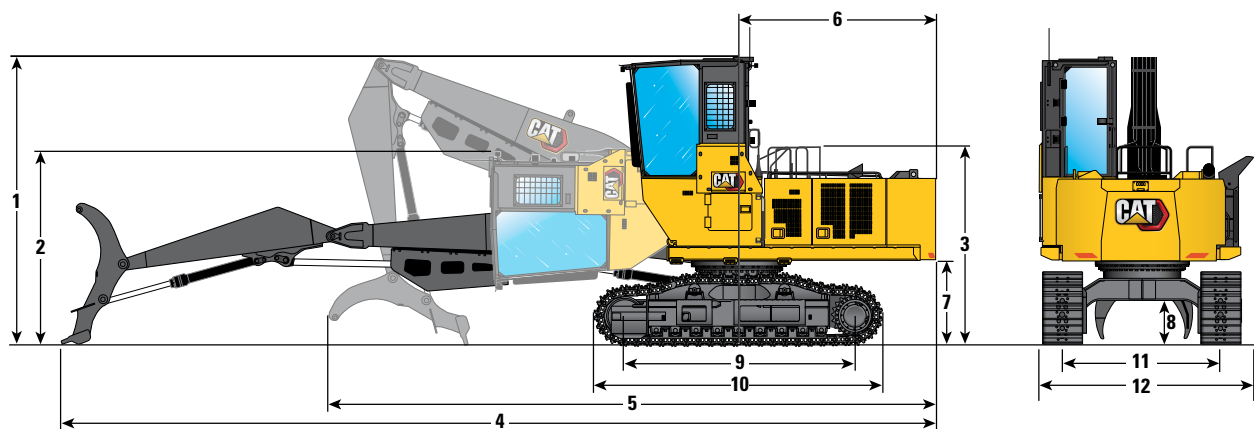


Opción de pluma	Pluma de alcance 5,9 m (19' 4")		Pluma de alcance 5,9 m (19' 4")	
Opción de brazo	Brazo de cuello de cisne R3.71 (12' 2")		Brazo de alcance R2.95 m (9' 8")	
1 Altura de la máquina: parte superior de la cabina con elevador de 558 mm (22")	4.260 mm	14' 0"	4.260 mm	14' 0"
2 Altura del pasamanos	3.500 mm	11' 6"	3.500 mm	11' 6"
3 Longitud de transporte – (con pluma y brazo extendidos)	12.570 mm	41' 3"	11.950 mm	39' 2"
4 Longitud de transporte – (con pluma y brazo retraídos)	10.470 mm	34' 4"	10.490 mm	34' 5"
5 Radio de giro de la cola	3.530 mm	11' 7"	3.530 mm	11' 7"
6 Espacio libre del contrapeso	1.510 mm	4' 11"	1.510 mm	4' 11"
7 Espacio libre sobre el suelo	770 mm	2' 6"	770 mm	2' 6"
8 Distancia entre el centro de la rueda guía y la rueda motriz	4.020 mm	13' 2"	4.020 mm	13' 2"
9 Longitud de la cadena	5.050 mm	16' 7"	5.050 mm	16' 7"
10 Entrevía de cadena	2.790 mm	9' 2"	2.790 mm	9' 2"
11 Ancho de transporte – Zapatas de la cadena de 700 mm (28")	3.530 mm	11' 7"	3.530 mm	11' 7"
Tipo de cucharón	–		HD	
Capacidad del cucharón	–	–	1,54 m ³	2,01 yd ³
Radio de plegado del cucharón	–	–	1.662 mm	5,5'

Especificaciones de la Máquina Forestal FM548 GF/FM548 LL

Dimensiones para cargadores de troncos (inferior/inferior)

Todas las dimensiones son aproximadas.



Opción de pluma

Pluma del cargador de troncos
6,55 m (21' 6")

Opción de brazo

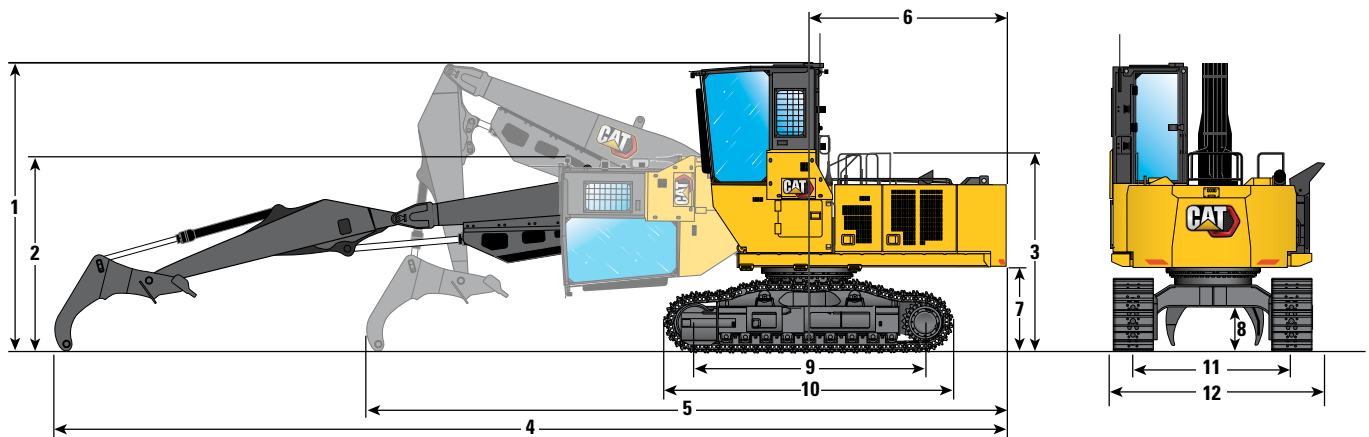
Inferior/inferior
3,76 m (12' 4")

1 Altura de la máquina: parte superior de la cabina con elevador de 1.219 mm (48")	5.110 mm	16' 9"
Altura de la máquina: parte superior de la cabina con elevador de 1.829 mm (72")	5.720 mm	18' 9"
2 Altura de transporte – Cabina inclinada	3.500 mm	11' 6"
3 Altura del pasamanos	3.500 mm	11' 6"
4 Longitud de transporte – (con pluma y sistema de tocones extendidos)	15.110 mm	49' 7"
5 Longitud de transporte – (con pluma y sistema de tocones retraídos)	10.060 mm	33' 0"
6 Radio de giro de la cola	3.530 mm	11' 7"
7 Espacio libre del contrapeso	1.510 mm	4' 11"
8 Espacio libre sobre el suelo	770 mm	2' 6"
9 Distancia entre el centro de la rueda guía y la rueda motriz	4.020 mm	13' 2"
10 Longitud de la cadena	5.050 mm	16' 7"
11 Entrevía de cadena	2.790 mm	9' 2"
12 Ancho de transporte – Zapatas de la cadena de 700 mm (28")	3.580 mm	11' 9"

Especificaciones de la Máquina Forestal FM548 GF/FM548 LL

Dimensiones para cargadores de troncos (superior/inferior)

Todas las dimensiones son aproximadas.



Opción de pluma

Pluma del cargador de troncos
6,55 m (21' 6")

Opción de brazo

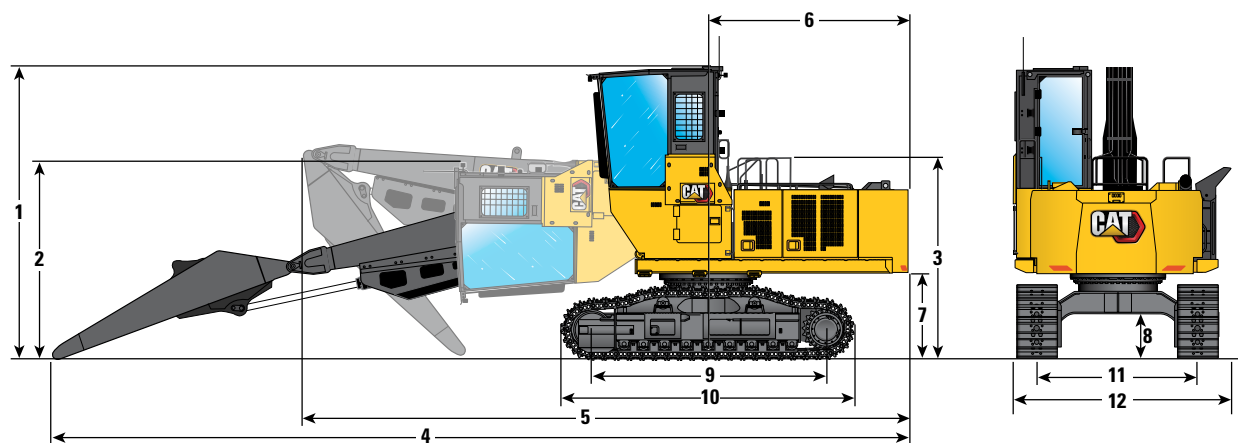
Superior/inferior
4,05 m (13' 3")

1 Altura de la máquina: parte superior de la cabina con elevador de 1.219 mm (48")	5.110 mm	16' 9"
Altura de la máquina: parte superior de la cabina con elevador de 1.829 mm (72")	5.720 mm	18' 9"
2 Altura de transporte – Cabina inclinada	3.500 mm	11' 6"
3 Altura del pasamanos	3.500 mm	11' 6"
4 Longitud de transporte – (con pluma y sistema de tocones extendidos)	15.930 mm	52' 3"
5 Longitud de transporte – (con pluma y sistema de tocones retraídos)	9.950 mm	32' 8"
6 Radio de giro de la cola	3.530 mm	11' 7"
7 Espacio libre del contrapeso	1.510 mm	4' 11"
8 Espacio libre sobre el suelo	770 mm	2' 6"
9 Distancia entre el centro de la rueda guía y la rueda motriz	4.020 mm	13' 2"
10 Longitud de la cadena	5.050 mm	16' 7"
11 Entrevía de cadena	2.790 mm	9' 2"
12 Ancho de transporte – Zapatas de la cadena de 700 mm (28")	3.580 mm	11' 9"

Especificaciones de la Máquina Forestal FM548 GF/FM548 LL

Dimensiones para cargadores de troncos (almeja principal)

Todas las dimensiones son aproximadas.



Opción de pluma

Pluma del cargador de troncos
6,55 m (21' 6")

Opción de brazo

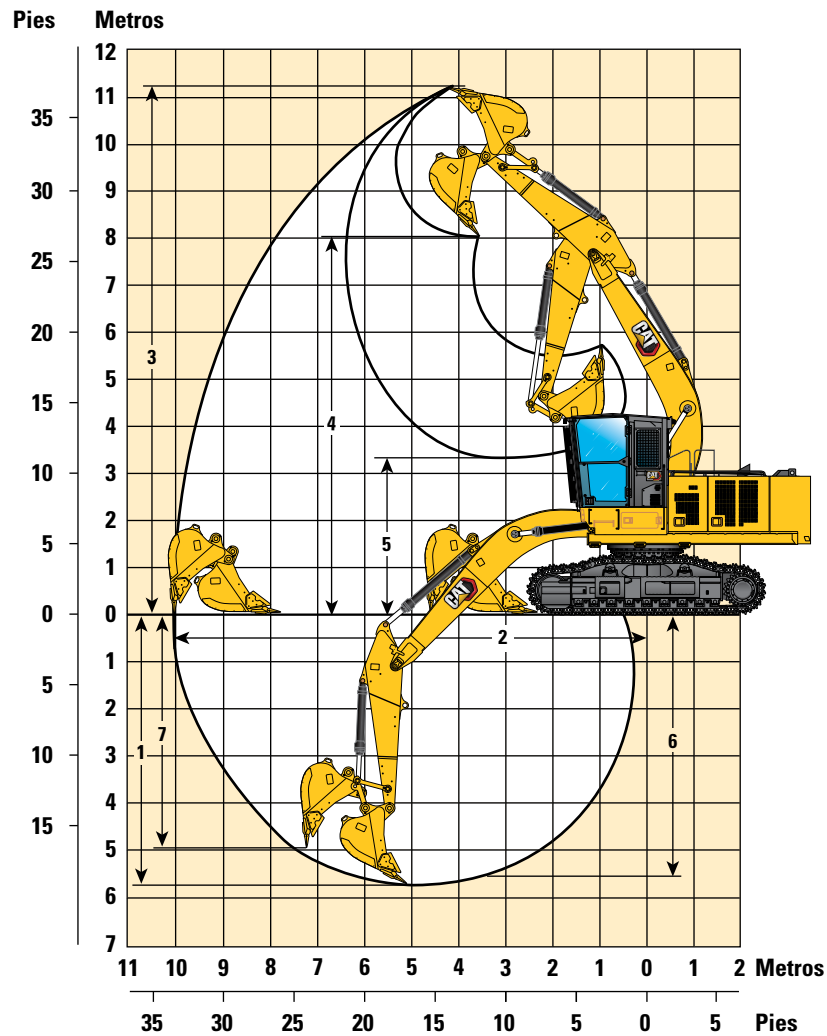
Almeja principal
4,05 m (13' 3")

1 Altura de la máquina: parte superior de la cabina con elevador de 1.219 mm (48")	5.110 mm	16' 9"
Altura de la máquina: parte superior de la cabina con elevador de 1.829 mm (72")	5.720 mm	18' 9"
2 Altura de transporte – Cabina inclinada	3.500 mm	11' 6"
3 Altura del pasamanos	3.500 mm	11' 6"
4 Longitud de transporte – (con pluma y sistema de tocones extendidos)	13.760 mm	45' 2"
5 Longitud de transporte – (con pluma y sistema de tocones retraídos)	10.430 mm	34' 3"
6 Radio de giro de la cola	3.530 mm	11' 7"
7 Espacio libre del contrapeso	1.510 mm	4' 11"
8 Espacio libre sobre el suelo	770 mm	2' 6"
9 Distancia entre el centro de la rueda guía y la rueda motriz	4.020 mm	13' 2"
10 Longitud de la cadena	5.050 mm	16' 7"
11 Entrevía de cadena	2.790 mm	9' 2"
12 Ancho de transporte – Zapatas de la cadena de 700 mm (28")	3.580 mm	11' 9"

Especificaciones de la Máquina Forestal FM548 GF/FM548 LL

Gamas y fuerzas de trabajo: aplicaciones forestales generales

Todas las dimensiones son aproximadas.

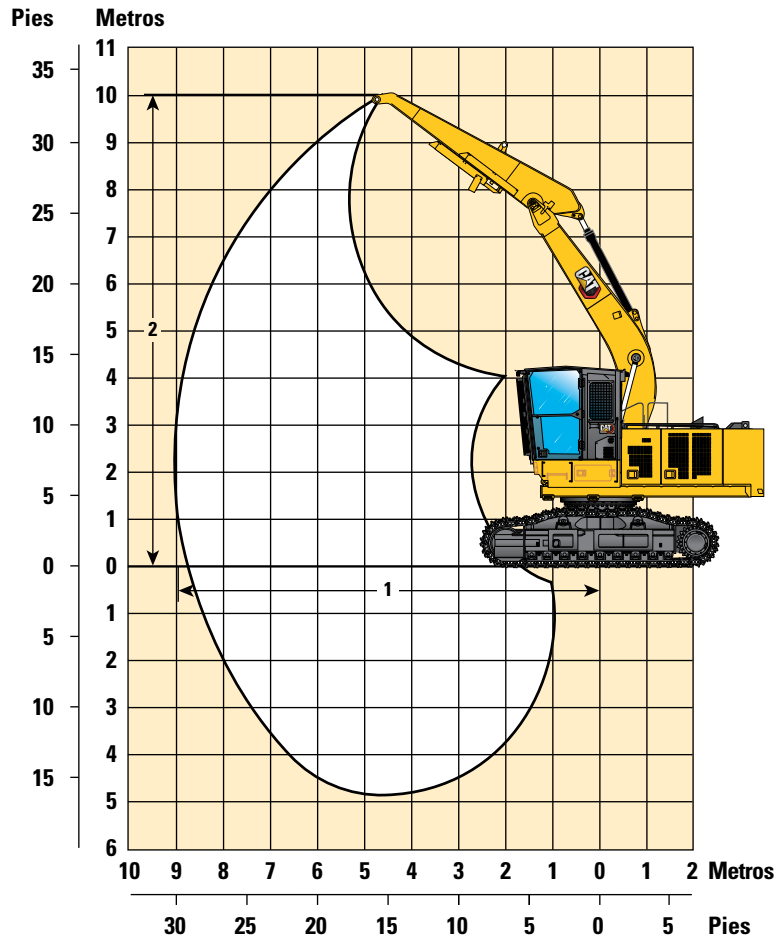


Opción de pluma	Pluma de alcance 5,9 m (19' 4")	
Opción de brazo	Brazo de alcance R2.95 m (9' 8")	
1 Profundidad máxima de excavación	5.720 mm	18' 9"
2 Alcance máximo a nivel del suelo	10.040 mm	32' 11"
Levantamiento máximo a nivel del suelo a 4,5 m (15') sobre el lateral	14.250 kg	27.700 lb
3 Altura máxima de corte	11.240 mm	36' 11"
4 Altura máxima de carga	8.020 mm	26' 4"
5 Altura mínima de carga	3.300 mm	10' 10"
6 Profundidad máxima de corte con fondo plano de 2.440 mm (8' 0")	5.560 mm	18' 3"
7 Profundidad máxima de excavación vertical	4.920 mm	16' 2"
Fuerza de excavación del cucharón (ISO)	166,0 kN	37.320 lbf
Fuerza de excavación del brazo (ISO)	121,0 kN	27.200 lbf
Tipo de cucharón	HD	
Capacidad del cucharón	1.54 m ³	2,01 yd ³
Radio de plegado del cucharón	1.662 mm	5' 5"

Especificaciones de la Máquina Forestal FM548 GF/FM548 LL

Gamas y fuerzas de trabajo: aplicaciones forestales generales (procesador)

Todas las dimensiones son aproximadas.



Opción de pluma

Pluma de alcance
5,9 m (19' 4")

Opción de brazo

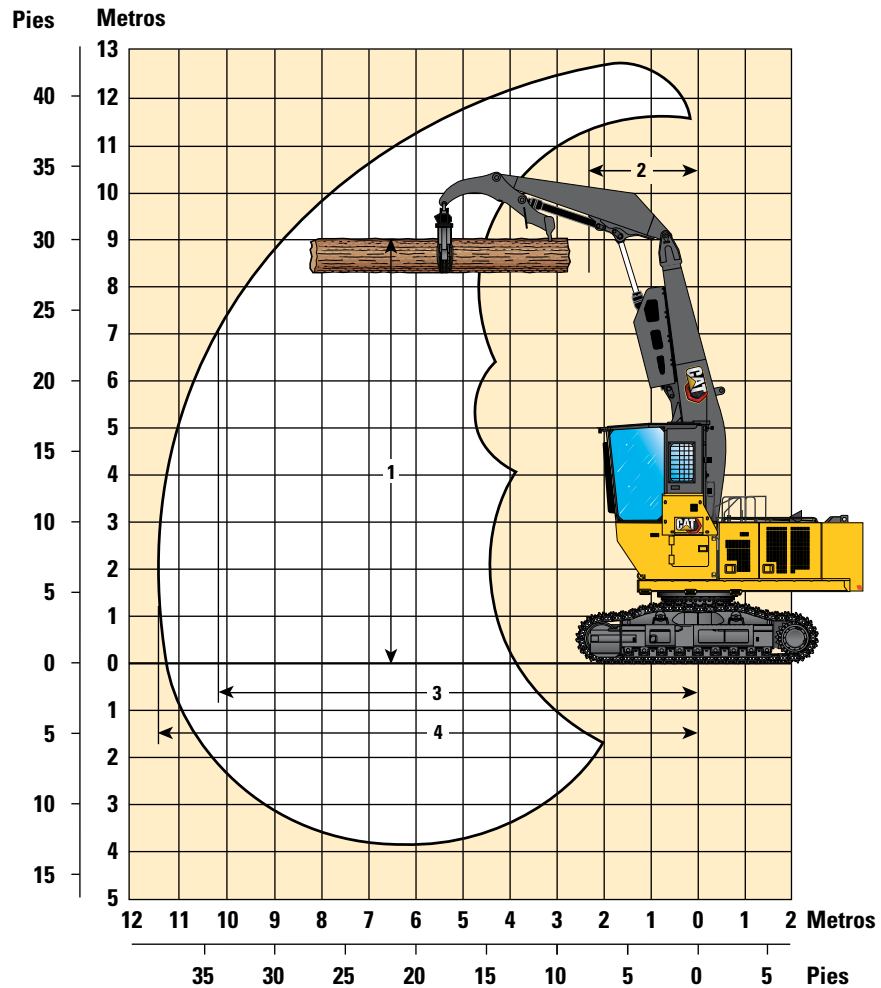
Brazo de cuello de cisne
R3.71 (12' 2")

1 Alcance máximo en la punta del brazo a nivel del suelo	8.980 mm	29' 6"
Levantamiento máximo a nivel del suelo a 4,5 m (15') sobre la parte delantera y lateral	15.650 kg	34.502 lb
2 Altura máxima en la punta del brazo	10.020 mm	32' 10"

Especificaciones de la Máquina Forestal FM548 GF/FM548 LL

Gamas y fuerzas de trabajo: cargador de troncos (inferior/inferior)*

Todas las dimensiones son aproximadas.



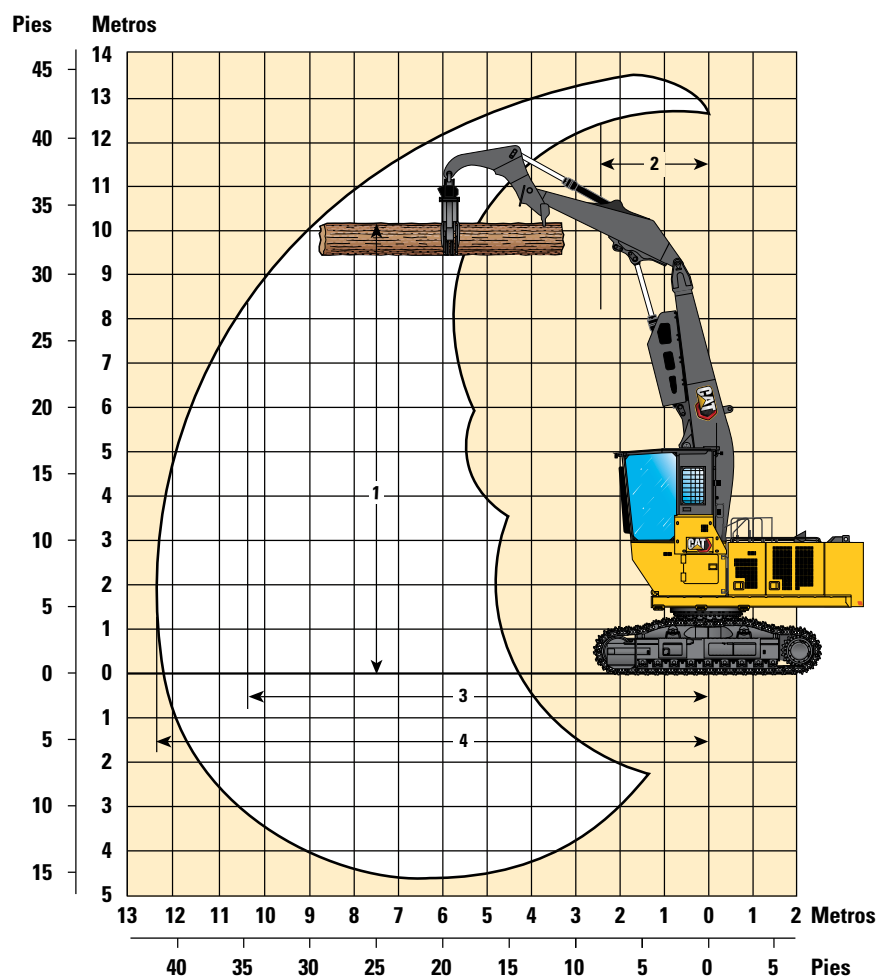
Opción de pluma	Pluma del cargador de troncos 6,55 m (21' 6")	
Opción de brazo	Inferior/inferior 3,76 m (12' 4")	
1 Altura máxima de carga de troncos	9.030 mm	29' 8"
2 Alcance a la altura máxima	2.320 mm	7' 7"
Levantamiento máximo a nivel del suelo a 6,0 m (20') sobre la parte delantera (con sistema de tocones vivos)	11.250 kg	24.300 lb
Levantamiento máximo a nivel del suelo a 6,0 m (20') sobre el lateral (con sistema de tocones vivos)	10.850 kg	23.400 lb
3 Alcance máximo en la punta del brazo a nivel del suelo	10.190 mm	33' 5"
4 Alcance máximo de la punta del sistema de tocones	11.660 mm	38' 3"

*El peso del garfio no está incluido y debe restarse de los valores de levantamiento.

Especificaciones de la Máquina Forestal FM548 GF/FM548 LL

Gamas y fuerzas de trabajo: cargador de troncos (superior/inferior)*

Todas las dimensiones son aproximadas.



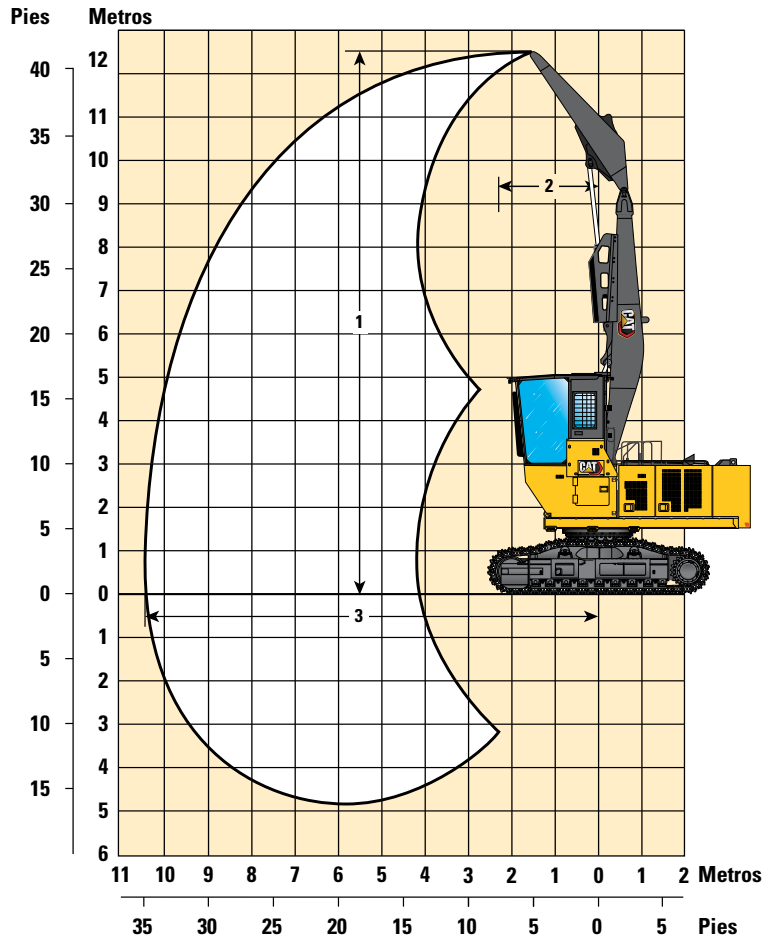
Opción de pluma	Pluma del cargador de troncos 6,55 m (21' 6")	
Opción de brazo	Superior/inferior 4,05 m (13' 3")	
1 Altura máxima de carga de troncos	10.160 mm	33' 4"
2 Alcance a la altura máxima	2.420 mm	7' 11"
Levantamiento máximo a nivel del suelo a 6,0 m (20') sobre la parte delantera (con sistema de tocones vivos)	11.250 kg	24.400 lb
Levantamiento máximo a nivel del suelo a 6,0 m (20') sobre el lateral (con sistema de tocones vivos)	10.600 kg	22.850 lb
3 Alcance máximo en la punta del brazo a nivel del suelo	10.490 mm	34' 5"
4 Alcance máximo de la punta del sistema de tocones	12.550 mm	41' 2"

*El peso del garfio no está incluido y debe restarse de los valores de levantamiento.

Especificaciones de la Máquina Forestal FM548 GF/FM548 LL

Gamas y fuerzas de trabajo: cargador de troncos (almeja principal)*

Todas las dimensiones son aproximadas.



Opción de pluma

Pluma del cargador de troncos
6,55 m (21' 6")

Opción de brazo

Inferior/inferior
4,05 m (13' 3")

1 Altura máxima en la punta del brazo	12.520 mm	41' 1"
2 Alcance máximo a la altura de la punta del brazo	2.420 mm	7' 11"
Levantamiento máximo a nivel del suelo a 6,0 m (20') sobre la parte delantera (sin sistema de tocones vivos)	10.800 kg	23.400 lb
Levantamiento máximo a nivel del suelo a 6,0 m (20') sobre el lateral (sin sistema de tocones vivos)	10.750 kg	23.150 lb
3 Alcance máximo en la punta del brazo a nivel del suelo	10.490 mm	34' 5"

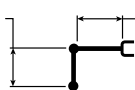
*El peso del garfio no está incluido y debe restarse de los valores de levantamiento.

Especificaciones de la Máquina Forestal FM548 GF/FM548 LL

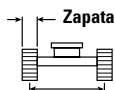
Capacidades de levantamiento de la pluma de alcance con contrapeso de 5,0 mT (11.023 lb), cucharón y levantamiento pesado activado

Aplicaciones forestales generales

2,95 m (9' 8")

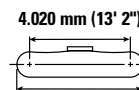


Alcance 5,9 m (19' 4")



Zapata con garras triples de 850 mm (33")

2.790 mm (9' 2")



4.020 mm (13' 2")

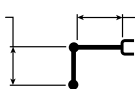
5.050 mm (16' 7")

Diagrama de la pluma	3.000 mm/10' 0"		4.500 mm/15' 0"		6.000 mm/20' 0"		7.500 mm/25' 0"		Diagrama de la pala		mm pie/pulg
	kg lb	kg lb	kg lb	kg lb	kg lb	kg lb	kg lb	kg lb	kg lb	kg lb	
9.000 mm 30' 0"									*3.250 *6.900	*3.250 *6.900	6.260 20' 0"
7.500 mm 25' 0"					*5.250 *11.550	*5.250 *11.550			*3.750 *8.200	*3.750 *8.200	7.470 24' 2"
6.000 mm 20' 0"					*5.700 *12.400	*5.700 *12.400	*5.500 *11.900	*5.500 *11.900	*3.800 *8.350	*3.800 *8.350	8.230 26' 10"
4.500 mm 15' 0"			*8.550 *18.250	*8.550 *18.250	*6.800 *14.700	*6.800 *14.700	*5.950 *12.950	*5.950 *12.950	*3.800 *8.400	*3.800 *8.400	8.810 28' 9"
3.000 mm 10' 0"			*11.750 *25.100	*11.750 *25.100	*8.200 *17.650	*8.200 *17.650	*6.650 *14.400	*6.650 *14.400	*4.050 *8.850	*4.050 *8.850	9.080 29' 9"
1.500 mm 5' 0"			*13.700 *29.800	*13.700 *29.800	*9.450 *20.350	*9.450 *20.350	*7.300 *15.800	*7.300 *15.800	*4.400 *9.650	*4.400 *9.650	9.090 29' 9"
0 mm 0' 0"			*14.250 *30.800	*14.250 *30.800	*10.100 *21.800	*10.100 *21.800	*7.700 *16.650	7.400 15.850	*5.050 *11.100	*5.050 *11.100	8.820 28' 11"
-1.500 mm -5' 0"		*9.500 *21.850	*9.500 *21.850	*13.650 *29.550	*13.650 *29.550	*10.000 *21.650	*10.000 *21.650	*7.600 *16.350	7.350 15.800	*6.150 *13.550	8.260 27' 0"
-3.000 mm -10' 0"				*12.100 *26.100	*12.100 *26.100	*9.050 *19.450	*9.050 *19.450		*6.750 *14.800	*6.750 *14.800	7.350 23' 11"

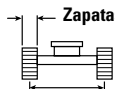
Capacidades de levantamiento de la pluma de alcance con contrapeso de 5,0 mT (11.023 lb), cucharón y levantamiento pesado activado

Aplicaciones forestales generales

2,95 m (9' 8")

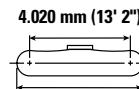


Alcance 5,9 m (19' 4")



Zapatas con garras dobles y garra simple de 700 mm (28")

2.790 mm (9' 2")



4.020 mm (13' 2")

5.050 mm (16' 7")

Diagrama de la pluma	3.000 mm/10' 0"		4.500 mm/15' 0"		6.000 mm/20' 0"		7.500 mm/25' 0"		Diagrama de la pala		mm pie/pulg
	kg lb	kg lb	kg lb	kg lb	kg lb	kg lb	kg lb	kg lb	kg lb	kg lb	
9.000 mm 30' 0"									*3.250 *6.900	*3.250 *6.900	6.260 20' 0"
7.500 mm 25' 0"					*5.250 *11.550	*5.250 *11.550			*3.750 *8.200	*3.750 *8.200	7.470 24' 2"
6.000 mm 20' 0"					*5.700 *12.400	*5.700 *12.400	*5.500 *11.900	*5.500 *11.900	*3.800 *8.350	*3.800 *8.350	8.230 26' 10"
4.500 mm 15' 0"			*8.550 *18.250	*8.550 *18.250	*6.800 *14.700	*6.800 *14.700	*5.950 *12.950	*5.950 *12.950	*3.800 *8.400	*3.800 *8.400	8.810 28' 9"
3.000 mm 10' 0"			*11.750 *25.100	*11.750 *25.100	*8.200 *17.650	*8.200 *17.650	*6.650 *14.400	*6.650 *14.400	*4.050 *8.850	*4.050 *8.850	9.080 29' 9"
1.500 mm 5' 0"			*13.700 *29.800	*13.700 *29.800	*9.450 *20.350	*9.450 *20.350	*7.300 *15.800	*7.300 *15.800	*4.400 *9.650	*4.400 *9.650	9.090 29' 9"
0 mm 0' 0"			*14.250 *30.800	*14.250 *30.800	*10.100 *21.800	*10.100 *21.800	*7.700 *16.650	7.350 15.750	*5.050 *11.100	*5.050 *11.100	8.820 28' 11"
-1.500 mm -5' 0"		*9.500 *21.850	*9.500 *21.850	*13.650 *29.550	*13.650 *29.550	*10.000 *21.650	*10.000 *21.650	*7.600 *16.350	7.300 15.700	*6.150 *13.550	8.260 27' 0"
-3.000 mm -10' 0"				*12.100 *26.100	*12.100 *26.100	*9.050 *19.450	*9.050 *19.450		*6.750 *14.800	*6.750 *14.800	7.350 23' 11"



ISO 10567:2007



* Indica que la carga se limita por la capacidad hidráulica de levantamiento y no por la carga límite de equilibrio. Las cargas anteriores cumplen con la norma ISO 10567:2007 de capacidad de levantamiento de excavadoras hidráulicas. No exceden el 87 % de la capacidad hidráulica de levantamiento ni el 75 % de la capacidad de carga límite de equilibrio. De las capacidades de levantamiento antes indicadas, hay que deducir el peso de todos los accesorios de levantamiento. Las capacidades de levantamiento corresponden a una máquina en una superficie de apoyo firme y uniforme. El uso de un punto de sujeción del accesorio de la herramienta para manipular o levantar objetos puede afectar el rendimiento de levantamiento de la máquina.

La capacidad de levantamiento permanece en ±5 % en todas las zapatas de cadena disponibles.

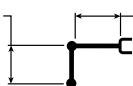
Consulte siempre el Manual de Operación y Mantenimiento apropiado para obtener información específica del producto.

Especificaciones de la Máquina Forestal FM548 GF/FM548 LL

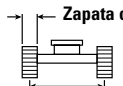
Capacidades de levantamiento de la pluma de alcance con contrapeso de 5,0 mT (11.023 lb), cucharón y levantamiento pesado activado

Aplicaciones forestales generales

2,95 m (9' 8")



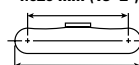
Alcance 5,9 m (19' 4")



2.790 mm (9' 2")

Zapata con garras triples TRI-T de 900 mm (35")

4.020 mm (13' 2")



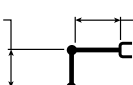
5.050 mm (16' 7")

Diagrama de la pluma	3.000 mm/10' 0"		4.500 mm/15' 0"		6.000 mm/20' 0"		7.500 mm/25' 0"		Diagrama del cucharón		mm pie/pulg		
9.000 mm 30' 0"	kg										*3.250 *6.900	*3.250 *6.900	6.260 20' 0"
7.500 mm 25' 0"	kg					*5.250 *11.550	*5.250 *11.550				*3.750 *8.200	*3.750 *8.200	7.470 24' 2"
6.000 mm 20' 0"	kg					*5.700 *12.400	*5.700 *12.400	*5.500 *11.900	*5.500 *11.900		*3.800 *8.350	*3.800 *8.350	8.230 26' 10"
4.500 mm 15' 0"	kg			*8.550 *18.250	*8.550 *18.250	*6.800 *14.700	*6.800 *14.700	*5.950 *12.950	*5.950 *12.950		*3.800 *8.400	*3.800 *8.400	8.810 28' 9"
3.000 mm 10' 0"	kg			*11.750 *25.100	*11.750 *25.100	*8.200 *17.650	*8.200 *17.650	*6.650 *14.400	*6.650 *14.400		*4.050 *8.850	*4.050 *8.850	9.080 29' 9"
1.500 mm 5' 0"	kg			*13.700 *29.800	*13.700 *29.800	*9.450 *20.350	*9.450 *20.350	*7.300 *15.800	*7.300 *15.800		*4.400 *9.650	*4.400 *9.650	9.090 29' 9"
0 mm 0' 0"	kg			*14.250 *30.800	*14.250 *30.800	*10.100 *21.800	*10.100 *21.800	*7.700 *16.550	*7.700 *16.550		*5.050 *11.100	*5.050 *11.100	8.820 28' 11"
-1.500 mm -5' 0"	kg	*9.500 *21.850	*9.500 *21.850	*13.650 *29.550	*13.650 *29.550	*10.000 *21.650	*10.000 *21.650	*7.600 *16.350	*7.600 *16.350		*6.150 *13.550	*6.150 *13.550	8.260 27' 0"
-3.000 mm -10' 0"	kg			*12.100 *26.100	*12.100 *26.100	*9.050 *19.450	*9.050 *19.450				*6.750 *14.800	*6.750 *14.800	7.350 23' 11"

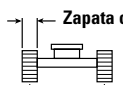
Capacidades de levantamiento de la pluma de alcance con contrapeso de 5,0 mT (11.023 lb) sin cucharón y con levantamiento pesado activado

Aplicaciones forestales generales

2,95 m (9' 8")



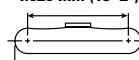
Alcance 5,9 m (19' 4")



2.790 mm (9' 2")

Zapata con garras triples de 850 mm (33")

4.020 mm (13' 2")



5.050 mm (16' 7")

Diagrama de la pluma	3.000 mm/10' 0"		4.500 mm/15' 0"		6.000 mm/20' 0"		7.500 mm/25' 0"		Diagrama del cucharón		mm pie/pulg		
9.000 mm 30' 0"	kg										*6.350 *14.200	*6.350 *14.200	5.260 16' 7"
7.500 mm 25' 0"	kg					*6.850 *15.150	*6.850 *15.150				*5.650 *12.550	*5.650 *12.550	6.800 21' 11"
6.000 mm 20' 0"	kg			*7.800 *16.850	*7.800 *16.850	*7.200 *15.700	*7.200 *15.700	*6.550 *12.850	*6.550 *12.850		*5.450 *12.050	*5.450 *12.050	7.750 25' 2"
4.500 mm 15' 0"	kg	*14.300 *30.250	*14.300 *30.250	*9.900 *21.250	*9.900 *21.250	*8.150 *17.650	*8.150 *17.650	*7.300 *15.950	*7.300 *15.950		*5.550 *12.150	*5.550 *12.150	(8.320) 27' 2"
3.000 mm 10' 0"	kg			*12.500 *26.900	*12.500 *26.900	*9.350 *20.250	*9.350 *20.250	*7.900 *17.100	*7.900 *17.100		*5.800 *12.700	*5.800 *12.700	8.590 28' 1"
1.500 mm 5' 0"	kg			*14.450 *31.200	*14.450 *31.200	*10.450 *22.600	*10.450 *22.600	*8.450 *18.300	8.300 17.950		*6.300 *13.850	*6.300 *13.850	8.590 28' 2"
0 mm 0' 0"	kg	*7.000 *15.950	*7.000 *15.950	*15.150 *32.800	*15.150 *32.800	*11.050 *23.950	*11.050 *23.950	*8.750 *18.900	8.200 17.700		*7.200 *15.850	7.150 15.750	(8.320) 27' 3"
-1.500 mm -5' 0"	kg	*12.750 *28.900	*12.750 *28.900	*14.800 *32.050	*14.800 *32.050	*11.000 *23.750	*11.000 *23.750	*8.500 *18.250	8.200 17.650		*8.100 *17.900	7.850 17.350	7.740 25' 4"
-3.000 mm -10' 0"	kg	*18.450 *39.950	*18.450 *39.950	*13.350 *28.800	*13.350 *28.800	*9.950 *21.350	*9.950 *21.350				*8.400 *18.500	*8.400 *18.500	6.790 22' 1"



ISO 10567:2007



* Indica que la carga se limita por la capacidad hidráulica de levantamiento y no por la carga límite de equilibrio. Las cargas anteriores cumplen con la norma ISO 10567:2007 de capacidad de levantamiento de excavadoras hidráulicas. No exceden el 87 % de la capacidad hidráulica de levantamiento ni el 75 % de la capacidad de carga límite de equilibrio. De las capacidades de levantamiento antes indicadas, hay que deducir el peso de todos los accesorios de levantamiento. Las capacidades de levantamiento corresponden a una máquina en una superficie de apoyo firme y uniforme. El uso de un punto de sujeción del accesorio de la herramienta para manipular o levantar objetos puede afectar el rendimiento de levantamiento de la máquina.

La capacidad de levantamiento permanece en ±5 % en todas las zapatas de cadena disponibles.

Consulte siempre el Manual de Operación y Mantenimiento apropiado para obtener información específica del producto.

Especificaciones de la Máquina Forestal FM548 GF/FM548 LL

Capacidades de levantamiento de la pluma de alcance con contrapeso de 5,0 mT (11.023 lb) sin cucharón y con levantamiento pesado activado

Aplicaciones forestales generales



Diagrama de la pluma	3.000 mm/10' 0"		4.500 mm/15' 0"		6.000 mm/20' 0"		7.500 mm/25' 0"		Diagrama de la zapata		mm pie/pulg	
9.000 mm 30' 0"	kg lb			*16.000 *16.000						*6.350 *14.200	6.350 *14.200	5.260 16' 7"
7.500 mm 25' 0"	kg lb					*6.850 *15.150	*6.850 *15.150			*5.650 *12.550	*5.650 *12.550	6.800 21' 11"
6.000 mm 20' 0"	kg lb			*7.800 *16.850	*7.800 *16.850	*7.200 *15.700	*7.200 *15.700	*6.550 *12.850	*6.550 *12.850	*5.450 *12.050	5.450 *12.050	7.750 25' 2"
4.500 mm 15' 0"	kg lb	*14.300 *30.250	*14.300 *30.250	*9.900 *21.250	*9.900 *21.250	*8.150 *17.650	*8.150 *17.650	*7.300 *15.950	*7.300 *15.950	*5.550 *12.150	*5.550 *12.150	(8.320) 27' 2"
3.000 mm 10' 0"	kg lb			*12.500 *26.900	*12.500 *26.900	*9.350 *20.250	*9.350 *20.250	*7.900 *17.100	*7.900 *17.100	*5.800 *12.700	*5.800 *12.700	8.590 28' 1"
1.500 mm 5' 0"	kg lb			*14.450 *31.200	*14.450 *31.200	*10.450 *22.600	*10.450 *22.600	*8.450 *18.300	8.200 17.700	*6.300 *13.850	*6.300 *13.850	8.590 28' 2"
0 mm 0' 0"	kg lb	*7.000 *15.950	*7.000 *15.950	*15.150 *32.800	*15.150 *32.800	*11.050 *23.950	11.000 *23.950	*8.750 *18.900	8.100 17.450	*7.200 *15.850	7.100 15.550	(8.320) 27' 3"
-1.500 mm -5' 0"	kg lb	*12.750 *28.900	*12.750 *28.900	*14.800 *32.050	*14.800 *32.050	*11.000 *23.750	10.900 23.500	*8.500 *18.250	8.100 17.450	*8.100 *17.900	7.750 17.150	7.740 25' 4"
-3.000 mm -10' 0"	kg lb	*18.450 *39.950	*18.450 *39.950	*13.350 *28.800	*13.350 *28.800	*9.950 *21.350	9.950 *21.350			*8.400 *18.500	*8.400 *18.500	6.790 22' 1"

Capacidades de levantamiento de la pluma de alcance con contrapeso de 5,0 mT (11.023 lb) sin cucharón y con levantamiento pesado activado

Aplicaciones forestales generales

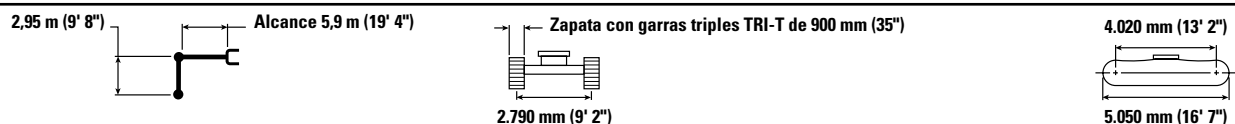


Diagrama de la pluma	3.000 mm/10' 0"		4.500 mm/15' 0"		6.000 mm/20' 0"		7.500 mm/25' 0"		Diagrama de la zapata		mm pie/pulg	
9.000 mm 30' 0"	kg lb			*16.000 *16.000						*6.350 *14.200	*6.350 *14.200	5.260 16' 7"
7.500 mm 25' 0"	kg lb					*6.850 *15.150	*6.850 *15.150			*5.650 *12.550	*5.650 *12.550	6.800 21' 11"
6.000 mm 20' 0"	kg lb			*7.800 *16.850	*7.800 *16.850	*7.200 *15.700	*7.200 *15.700	*6.550 *12.850	*6.550 *12.850	*5.450 *12.050	*5.450 *12.050	7.750 25' 2"
4.500 mm 15' 0"	kg lb	*14.300 *30.250	*14.300 *30.250	*9.900 *21.250	*9.900 *21.250	*8.150 *17.650	*8.150 *17.650	*7.300 *15.950	*7.300 *15.950	*5.550 *12.150	*5.550 *12.150	(8.320) 27' 2"
3.000 mm 10' 0"	kg lb			*12.500 *26.900	*12.500 *26.900	*9.350 *20.250	*9.350 *20.250	*7.900 *17.100	*7.900 *17.100	*5.800 *12.700	*5.800 *12.700	8.590 28' 1"
1.500 mm 5' 0"	kg lb			*14.450 *31.200	*14.450 *31.200	*10.450 *22.600	*10.450 *22.600	*8.450 *18.300	*8.450 *18.300	*6.300 *13.850	*6.300 *13.850	8.590 28' 2"
0 mm 0' 0"	kg lb	*7.000 *15.950	*7.000 *15.950	*15.150 *32.800	*15.150 *32.800	*11.050 *23.950	*11.050 *23.950	*8.750 *18.900	8.550 18.400	*7.200 *15.850	*7.200 *15.850	(8.320) 27' 3"
-1.500 mm -5' 0"	kg lb	*12.750 *28.900	*12.750 *28.900	*14.800 *32.050	*14.800 *32.050	*11.000 *23.750	*11.000 *23.750	*8.500 *18.250	8.100 17.450	*8.100 *17.900	7.750 17.150	7.740 25' 4"
-3.000 mm -10' 0"	kg lb	*18.450 *39.950	*18.450 *39.950	*13.350 *28.800	*13.350 *28.800	*9.950 *21.350	*9.950 *21.350			*8.400 *18.500	*8.400 *18.500	6.790 22' 1"



ISO 10567:2007



* Indica que la carga se limita por la capacidad hidráulica de levantamiento y no por la carga límite de equilibrio. Las cargas anteriores cumplen con la norma ISO 10567:2007 de capacidad de levantamiento de excavadoras hidráulicas. No exceden el 87 % de la capacidad hidráulica de levantamiento ni el 75 % de la capacidad de carga límite de equilibrio. De las capacidades de levantamiento antes indicadas, hay que deducir el peso de todos los accesorios de levantamiento. Las capacidades de levantamiento corresponden a una máquina en una superficie de apoyo firme y uniforme. El uso de un punto de sujeción del accesorio de la herramienta para manipular o levantar objetos puede afectar el rendimiento de levantamiento de la máquina.

La capacidad de levantamiento permanece en ± 5 % en todas las zapatas de cadena disponibles.

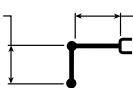
Consulte siempre el Manual de Operación y Mantenimiento apropiado para obtener información específica del producto.

Especificaciones de la Máquina Forestal FM548 GF/FM548 LL

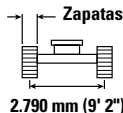
Capacidades de levantamiento de la pluma de alcance con contrapeso de 5,0 mT (11.023 lb) sin cucharón y con levantamiento pesado activado

Cosechadora

2,95 m (9' 8")

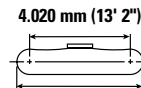


Alcance 5,9 m (19' 4")



Zapatas con garras triples de 850 mm (33")

2.790 mm (9' 2")



4.020 mm (13' 2")

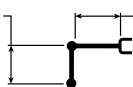
5.050 mm (16' 7")

Diagrama de la pluma	3.000 mm/10' 0"		4.500 mm/15' 0"		6.000 mm/20' 0"		7.500 mm/25' 0"		Diagrama de la pluma		mm pie/pulg	
9.000 mm 30' 0"	kg			*16.800	*16.800					*6.650	*6.650	5.260 16' 7"
7.500 mm 25' 0"	kg					*7.250	*7.250			*6.000	*6.000	6.800 21' 11"
6.000 mm 20' 0"	kg			*8.200	*8.200	*7.600	*7.600	*6.900	*6.900	*5.800	*5.800	7.750 25' 2"
4.500 mm 15' 0"	kg	*14.800	*14.800	*10.350	*10.350	*8.550	*8.550	*7.700	*7.700	*5.900	*5.900	(8.320) 27' 2"
3.000 mm 10' 0"	kg			*12.950	*12.950	*9.800	*9.800	*8.300	*8.300	*6.150	*6.150	8.590 28' 1"
1.500 mm 5' 0"	kg			*14.950	*14.950	*10.900	*10.900	*8.850	8.700	*6.700	*6.700	8.590 28' 2"
0 mm 0' 0"	kg	*7.300	*7.300	*15.650	*15.650	*11.500	11.500	*9.150	8.600	*7.600	7.500	(8.320) 27' 3"
-1.500 mm -5' 0"	kg	*13.100	*13.100	*15.300	*15.300	*11.450	11.450	*8.950	8.550	*8.550	8.250	7.740 25' 4"
-3.000 mm -10' 0"	kg	*19.000	*19.000	*13.850	*13.850	*10.400	*10.400			*8.850	*8.850	6.790 22' 1"

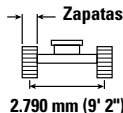
Capacidades de levantamiento de la pluma de alcance con contrapeso de 5,0 mT (11.023 lb) sin cucharón y con levantamiento pesado activado

Cosechadora

2,95 m (9' 8")

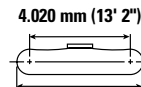


Alcance 5,9 m (19' 4")



Zapatas con garras triples de 850 mm (33")

2.790 mm (9' 2")



4.020 mm (13' 2")

5.050 mm (16' 7")

Diagrama de la pluma	3.000 mm/10' 0"		4.500 mm/15' 0"		6.000 mm/20' 0"		7.500 mm/25' 0"		Diagrama de la pluma		mm pie/pulg	
9.000 mm 30' 0"	kg			*16.800	*16.800					*6.650	*6.650	5.260 16' 7"
7.500 mm 25' 0"	kg					*7.250	*7.250			*6.000	*6.000	6.800 21' 11"
6.000 mm 20' 0"	kg			*8.200	*8.200	*7.600	*7.600	*6.900	*6.900	*5.800	*5.800	7.750 25' 2"
4.500 mm 15' 0"	kg	*14.800	*14.800	*10.350	*10.350	*8.550	*8.550	*7.700	*7.700	*5.900	*5.900	(8.320) 27' 2"
3.000 mm 10' 0"	kg			*12.950	*12.950	*9.800	*9.800	*8.300	*8.300	*6.150	*6.150	8.590 28' 1"
1.500 mm 5' 0"	kg			*14.950	*14.950	*10.900	*10.900	*8.850	8.650	*6.700	*6.700	8.590 28' 2"
0 mm 0' 0"	kg	*7.300	*7.300	*15.650	*15.650	*11.500	11.450	*9.150	8.500	*7.600	7.500	(8.320) 27' 3"
-1.500 mm -5' 0"	kg	*13.100	*13.100	*15.300	*15.300	*11.450	11.400	*8.950	8.500	*8.550	8.200	7.740 25' 4"
-3.000 mm -10' 0"	kg	*19.000	*19.000	*13.850	*13.850	*10.400	*10.400			*8.850	*8.850	6.790 22' 1"



ISO 10567:2007



* Indica que la carga se limita por la capacidad hidráulica de levantamiento y no por la carga límite de equilibrio. Las cargas anteriores cumplen con la norma ISO 10567:2007 de capacidad de levantamiento de excavadoras hidráulicas. No exceden el 87 % de la capacidad hidráulica de levantamiento ni el 75 % de la capacidad de carga límite de equilibrio. De las capacidades de levantamiento antes indicadas, hay que deducir el peso de todos los accesorios de levantamiento. Las capacidades de levantamiento corresponden a una máquina en una superficie de apoyo firme y uniforme. El uso de un punto de sujeción del accesorio de la herramienta para manipular o levantar objetos puede afectar el rendimiento de levantamiento de la máquina.

La capacidad de levantamiento permanece en ±5 % en todas las zapatas de cadena disponibles.

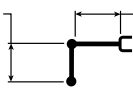
Consulte siempre el Manual de Operación y Mantenimiento apropiado para obtener información específica del producto.

Especificaciones de la Máquina Forestal FM548 GF/FM548 LL

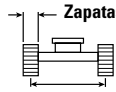
Capacidades de levantamiento de la pluma de alcance con contrapeso de 5,0 mT (11.023 lb) sin cucharón y con levantamiento pesado activado

Cosechadora

2,95 m (9' 8")

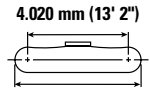


Alcance 5,9 m (19' 4")



2.790 mm (9' 2")

Zapatas con garras triples TRI-T de 900 mm (35")



5.050 mm (16' 7")

Diagrama de la pluma	3.000 mm/10' 0"		4.500 mm/15' 0"		6.000 mm/20' 0"		7.500 mm/25' 0"		Diagrama de la pluma		mm pie/pulg
	kg lb	kg lb	kg lb	kg lb	kg lb	kg lb	kg lb	kg lb	kg lb	kg lb	
9.000 mm 30' 0"			*16.800	*16.800					*6.650 *14.950	*6.650 *14.950	5.260 16' 7"
7.500 mm 25' 0"					*7.250 *16.000	*7.250 *16.000			*6.000 *13.300	*6.000 *13.300	6.800 21' 11"
6.000 mm 20' 0"			*8.200 *17.750	*8.200 *17.750	*7.600 *16.600	*7.600 *16.600	*6.900 *13.600	*6.900 *13.600	*5.800 *12.800	*5.800 *12.800	7.750 25' 2"
4.500 mm 15' 0"	*14.800 *31.250	*14.800 *31.250	*10.350 *22.200	*10.350 *22.200	*8.550 *18.600	*8.550 *18.600	*7.700 *16.850	*7.700 *16.850	*5.900 *12.900	*5.900 *12.900	(8.320) 27' 2"
3.000 mm 10' 0"			*12.950 *27.900	*12.950 *27.900	*9.800 *21.250	*9.800 *21.250	*8.300 *18.050	*8.300 *18.050	*6.150 *13.500	*6.150 *13.500	8.590 28' 1"
1.500 mm 5' 0"			*14.950 *32.250	*14.950 *32.250	*10.900 *23.600	*10.900 *23.600	*8.850 *19.250	*8.850 *19.250	*6.700 *14.650	*6.700 *14.650	8.590 28' 2"
0 mm 0' 0"	*7.300 *16.700	*7.300 *16.700	*15.650 *33.900	*15.650 *33.900	*11.500 *24.950	*11.500 *24.950	*9.150 *19.850	8.900 19.200	*7.600 *16.700	*7.600 *16.700	(8.320) 27' 3"
-1.500 mm -5' 0"	*13.100 *29.600	*13.100 *29.600	*15.300 *33.150	*15.300 *33.150	*11.450 *24.800	*11.450 *24.800	*8.950 *19.200	8.900 19.150	*8.550 *18.850	8.550 *18.850	7.740 25' 4"
-3.000 mm -10' 0"	*19.000 *41.200	*19.000 *41.200	*13.850 *29.900	*13.850 *29.900	*10.400 *22.350	*10.400 *22.350			*8.850 *19.450	*8.850 *19.450	6.790 22' 1"



ISO 10567:2007



*Indica que la carga se limita por la capacidad hidráulica de levantamiento y no por la carga límite de equilibrio. Las cargas anteriores cumplen con la norma ISO 10567:2007 de capacidad de levantamiento de excavadoras hidráulicas. No exceden el 87 % de la capacidad hidráulica de levantamiento ni el 75 % de la capacidad de carga límite de equilibrio. De las capacidades de levantamiento antes indicadas, hay que deducir el peso de todos los accesorios de levantamiento. Las capacidades de levantamiento corresponden a una máquina en una superficie de apoyo firme y uniforme. El uso de un punto de sujeción del accesorio de la herramienta para manipular o levantar objetos puede afectar el rendimiento de levantamiento de la máquina.

La capacidad de levantamiento permanece en $\pm 5\%$ en todas las zapatas de cadena disponibles.

Consulte siempre el Manual de Operación y Mantenimiento apropiado para obtener información específica del producto.

Especificaciones de la Máquina Forestal FM548 GF/FM548 LL

Capacidades de levantamiento de la pluma del cargador de troncos – Contrapeso de 5 mT (11.023 lb) – Levantamiento pesado activado

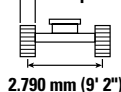
Traba simple de cabina de 48" – Carga de troncos con sistema de tocones vivos

Brazo inferior/inferior de 3,76 m (12' 4")

UU

Pluma del cargador de troncos de 6,55 m (21' 6")

Zapatas con garras dobles y garra simple de 700 mm (28")



4.020 mm (13' 2")

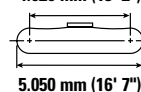


Diagrama de la herramienta	3.000 mm/10' 0"		4.500 mm/15' 0"		6.000 mm/20' 0"		7.500 mm/25' 0"		9.000 mm/30' 0"		10.500 mm/35' 0"		Diagrama de la herramienta		mm pie/pulg
	kg	lb	kg	lb	kg	lb	kg	lb	kg	lb	kg	lb	kg	lb	
12.000 mm 40' 0"	kg				*11.400	*11.400							*10.650	*10.650	6.250
10.500 mm 35' 0"	kg				*10.350	*10.350	*9.200	8.750					*8.400	7.450	8.160
9.000 mm 30' 0"	kg				*22.000	*22.000	*8.900	*8.900	*7.900	6.550			*7.350	5.900	9.460
7.500 mm 25' 0"	kg				*10.200	*10.200	*8.900	*8.900	*7.850	6.650			*6.800	5.100	10.390
6.000 mm 20' 0"	kg				*10.750	*10.750	*9.150	8.850	*7.950	6.600	*6.750	5.100	*6.150	4.650	11.020
4.500 mm 15' 0"	kg			*12.050	*12.050	*11.600	*11.600	*9.550	8.650	*8.050	6.500	*6.750	5.050	*5.550	4.350
3.000 mm 10' 0"	kg				*12.400	11.650	*9.850	8.350	*8.100	6.350	*6.600	5.000	*4.950	4.250	11.630
1.500 mm 5' 0"	kg				*12.750	11.100	*9.950	8.050	*7.950	6.200	*6.300	4.900	*4.300	4.200	11.630
0 mm 0' 0"	kg			*10.900	*10.900	*12.300	10.700	*9.500	7.850	*7.450	6.050	*5.550	4.850	*3.500	*3.500
-1.500 mm -5' 0"	kg			*12.250	*12.250	*10.900	10.500	*8.450	7.700	*6.400	6.000	*4.150	*4.150	*3.200	*3.200
-3.000 mm -10' 0"	kg			*10.450	*10.450	*8.500	*8.500	*6.550	*6.550	*4.550	*4.550			*3.850	*3.850
	lb	*9.700	*9.700	*28.550	*28.550	*23.550	22.600	*18.150	16.550	*13.650	12.900	*8.250	*8.250	*7.050	*7.050
	lb			*22.500	*22.500	*18.200	*18.200	*13.900	*13.900	*9.400	*9.400			*8.500	*8.500



ISO 10567:2007



* Indica que la carga se limita por la capacidad hidráulica de levantamiento y no por la carga límite de equilibrio. Las cargas anteriores cumplen con la norma ISO 10567:2007 de capacidad de levantamiento de excavadoras hidráulicas. No exceden el 87 % de la capacidad hidráulica de levantamiento ni el 75 % de la capacidad de carga límite de equilibrio. De las capacidades de levantamiento antes indicadas, hay que deducir el peso de todos los accesorios de levantamiento. Las capacidades de levantamiento corresponden a una máquina en una superficie de apoyo firme y uniforme. El uso de un punto de sujeción del accesorio de la herramienta para manipular o levantar objetos puede afectar el rendimiento de levantamiento de la máquina.

La capacidad de levantamiento permanece en ±5 % en todas las zapatas de cadena disponibles.

Consulte siempre el Manual de Operación y Mantenimiento apropiado para obtener información específica del producto.

Especificaciones de la Máquina Forestal FM548 GF/FM548 LL

Capacidades de levantamiento de la pluma del cargador de troncos – Contrapeso de 5 mT (11.023 lb) – Levantamiento pesado activado

Traba simple de cabina de 48" – Carga de troncos con sistema de tocones vivos

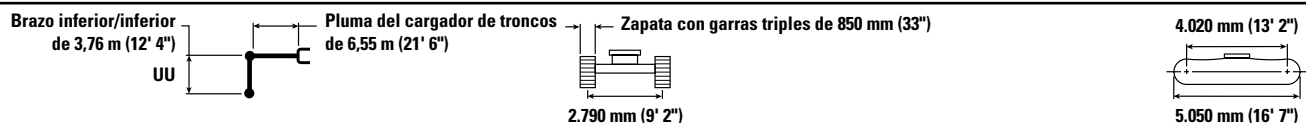


Diagrama de la grapa	3.000 mm/10' 0"		4.500 mm/15' 0"		6.000 mm/20' 0"		7.500 mm/25' 0"		9.000 mm/30' 0"		10.500 mm/35' 0"		Diagrama de la grapa		mm pie/pulg	
	kg lb	kg lb	kg lb	kg lb	kg lb	kg lb	kg lb	kg lb	kg lb	kg lb	kg lb	kg lb	kg lb			
12.000 mm 40' 0"					*11.400	*11.400							*10.650	*10.650	6.250 19' 5"	
10.500 mm 35' 0"					*10.350	*10.350	*9.200	8.750					*8.400	*7.450	8.160 26' 2"	
9.000 mm 30' 0"					*22.000	*22.000	*8.900	*8.900	*7.900	6.550			*7.350	5.900	9.460 30' 8"	
7.500 mm 25' 0"					*10.200	*10.200	*8.900	*8.900	*7.850	6.650			*6.800	5.100	10.390 33' 10"	
6.000 mm 20' 0"					*10.750	*10.750	*9.150	8.850	*7.950	6.600	*6.750	5.100	*6.150	4.600	11.020 36' 0"	
4.500 mm 15' 0"			*12.050	*12.050	*11.600	*11.600	*9.550	8.650	*8.050	6.500	*6.750	5.050	*5.550	4.350	11.430 37' 5"	
3.000 mm 10' 0"					*12.400	11.650	*9.850	8.350	*8.100	6.350	*6.600	5.000	*4.950	4.200	11.630 38' 1"	
1.500 mm 5' 0"					*12.750	11.100	*9.950	8.050	*7.950	6.200	*6.300	4.900	*4.300	4.200	11.630 38' 1"	
0 mm 0' 0"			*10.900	*10.900	*12.300	10.700	*9.500	7.800	*7.450	6.050	*5.550	4.850	*3.500	*3.500	11.430 37' 5"	
-1.500 mm -5' 0"		*9.700	*9.700	*12.250	*12.250	*10.900	10.500	*8.450	7.700	*6.400	6.000	*4.150	*4.150	*3.200	*3.200	10.870 35' 7"
-3.000 mm -10' 0"				*10.450	*10.450	*8.500	*8.500	*6.550	*6.550	*4.550	*4.550		*3.850	*3.850	9.460 30' 9"	



ISO 10567:2007



* Indica que la carga se limita por la capacidad hidráulica de levantamiento y no por la carga límite de equilibrio. Las cargas anteriores cumplen con la norma ISO 10567:2007 de capacidad de levantamiento de excavadoras hidráulicas. No exceden el 87 % de la capacidad hidráulica de levantamiento ni el 75 % de la capacidad de carga límite de equilibrio. De las capacidades de levantamiento antes indicadas, hay que deducir el peso de todos los accesorios de levantamiento. Las capacidades de levantamiento corresponden a una máquina en una superficie de apoyo firme y uniforme. El uso de un punto de sujeción del accesorio de la herramienta para manipular o levantar objetos puede afectar el rendimiento de levantamiento de la máquina.

La capacidad de levantamiento permanece en ±5 % en todas las zapatas de cadena disponibles.

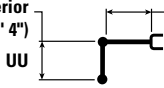
Consulte siempre el Manual de Operación y Mantenimiento apropiado para obtener información específica del producto.

Especificaciones de la Máquina Forestal FM548 GF/FM548 LL

Capacidades de levantamiento de la pluma del cargador de troncos – Contrapeso de 5 mT (11.023 lb) – Levantamiento pesado activado

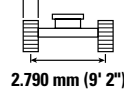
Traba simple de cabina de 48" – Carga de troncos con sistema de tocones vivos

Brazo inferior/inferior de 3,76 m (12' 4")
UU



Pluma del cargador de troncos de 6,55 m (21' 6")

Zapata con garras triples TRI-T de 900 mm (35")



4.020 mm (13' 2")

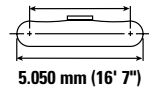


Diagrama de la carga	3.000 mm/10' 0"		4.500 mm/15' 0"		6.000 mm/20' 0"		7.500 mm/25' 0"		9.000 mm/30' 0"		10.500 mm/35' 0"		Diagrama de la zapata		mm pie/pulg
	kg	lb	kg	lb	kg	lb	kg	lb	kg	lb	kg	lb	kg	lb	
12.000 mm 40' 0"					*11.400	*11.400							*10.650	*10.650	6.250 19' 5"
10.500 mm 35' 0"					*10.350	*10.350	*9.200	9.100					*8.400	7.750	8.160 26' 2"
9.000 mm 30' 0"					*22.000	*22.000	*8.900	*8.900	*7.900	6.800			*7.350	6.150	9.460 30' 8"
7.500 mm 25' 0"					*10.200	*10.200	*8.900	*8.900	*7.850	6.900			*6.800	5.300	10.390 33' 10"
6.000 mm 20' 0"					*10.750	*10.750	*9.150	*9.150	*7.950	6.850	*6.750	5.300	*6.150	4.850	11.020 36' 0"
4.500 mm 15' 0"			*12.050	*12.050	*11.600	*11.600	*9.550	8.950	*8.050	6.750	*6.750	5.250	*5.550	4.550	11.430 37' 5"
3.000 mm 10' 0"					*12.400	12.050	*9.850	8.650	*8.100	6.600	*6.600	5.200	*4.950	4.400	11.630 38' 1"
1.500 mm 5' 0"					*12.750	11.550	*9.950	8.350	*7.950	6.450	*6.300	5.150	*4.300	*4.300	11.630 38' 1"
0 mm 0' 0"			*10.900	*10.900	*12.300	11.150	*9.500	8.150	*7.450	6.300	*5.550	5.100	*3.500	*3.500	11.430 37' 5"
-1.500 mm -5' 0"			*12.250	*12.250	*10.900	*10.900	*8.450	8.000	*6.400	6.250	*4.150	*4.150	*3.200	*3.200	10.870 35' 7"
-3.000 mm -10' 0"			*10.450	*10.450	*8.500	*8.500	*6.550	*6.550	*4.550	*4.550			*3.850	*3.850	9.460 30' 9"



ISO 10567:2007



* Indica que la carga se limita por la capacidad hidráulica de levantamiento y no por la carga límite de equilibrio. Las cargas anteriores cumplen con la norma ISO 10567:2007 de capacidad de levantamiento de excavadoras hidráulicas. No exceden el 87 % de la capacidad hidráulica de levantamiento ni el 75 % de la capacidad de carga límite de equilibrio. De las capacidades de levantamiento antes indicadas, hay que deducir el peso de todos los accesorios de levantamiento. Las capacidades de levantamiento corresponden a una máquina en una superficie de apoyo firme y uniforme. El uso de un punto de sujeción del accesorio de la herramienta para manipular o levantar objetos puede afectar el rendimiento de levantamiento de la máquina.

La capacidad de levantamiento permanece en ±5 % en todas las zapatas de cadena disponibles.

Consulte siempre el Manual de Operación y Mantenimiento apropiado para obtener información específica del producto.

Especificaciones de la Máquina Forestal FM548 GF/FM548 LL

Capacidades de levantamiento de la pluma del cargador de troncos – Contrapeso de 5 mT (11.023 lb) – Levantamiento pesado activado

Traba simple de cabina de 48" – Carga de troncos con sistema de tocones vivos

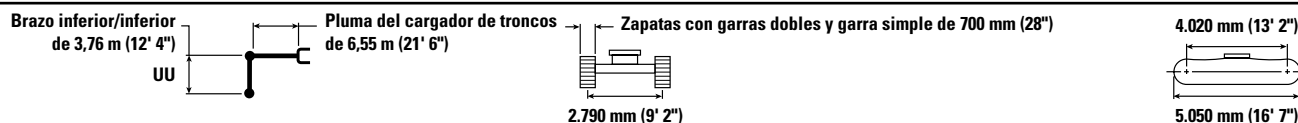


Diagrama de la grapa	3.000 mm/10' 0"		4.500 mm/15' 0"		6.000 mm/20' 0"		7.500 mm/25' 0"		9.000 mm/30' 0"		10.500 mm/35' 0"		Diagrama de la grapa		mm pie/pulg	
	kg lb	kg lb	kg lb	kg lb	kg lb	kg lb	kg lb	kg lb	kg lb	kg lb	kg lb	kg lb	kg lb	kg lb		
12.000 mm 40' 0"					*11.400	*11.400								*10.650 *24.550	*10.650 *24.550	6.250 19' 5"
10.500 mm 35' 0"					*10.350 *22.750	*10.350 *22.750	*9.200 *20.250	8.800 18.650						*8.400 *18.850	7.450 17.000	8.160 26' 2"
9.000 mm 30' 0"					*22.000	*22.000	*8.900 *19.400	*8.900 19.250	*7.900 *17.300	6.550 13.950				*7.350 *16.400	5.950 13.300	9.460 30' 8"
7.500 mm 25' 0"					*10.200 *22.250	*10.200 *22.250	*8.900 *19.400	*8.900 19.350	*7.850 *17.100	6.650 14.250				*6.800 *15.050	5.100 11.350	10.390 33' 10"
6.000 mm 20' 0"					*10.750 *23.350	*10.750 *23.350	*9.150 *19.900	8.900 19.100	*7.950 *17.200	6.600 14.200	*6.750 *14.550	5.100 10.900		*6.150 *13.600	4.650 10.250	11.020 36' 0"
4.500 mm 15' 0"			*12.050 *26.850	*12.050 *26.850	*11.600 *25.100	*11.600 *25.100	*9.550 *20.700	8.650 18.600	*8.050 *17.450	6.500 13.950	*6.750 *14.500	5.050 10.850		*5.550 *12.250	4.350 9.600	11.430 37' 5"
3.000 mm 10' 0"					*12.400 *26.800	11.650 25.150	*9.850 *21.350	8.350 18.000	*8.100 *17.550	6.350 13.650	*6.600 *14.200	5.000 10.750		*4.950 *10.900	4.250 9.300	11.630 38' 1"
1.500 mm 5' 0"					*12.750 *27.550	11.100 23.950	*9.950 *21.500	8.050 17.350	*7.950 *17.200	6.200 13.300	*6.300 *13.400	4.950 10.600		*4.300 *9.450	4.250 9.300	11.630 38' 1"
0 mm 0' 0"			*10.900 *26.100	*10.900 *26.100	*12.300 *26.600	10.700 23.100	*9.500 *20.550	7.850 16.850	*7.450 *16.050	6.050 13.050	*5.550 *11.700	4.900 10.500		*3.500 *7.650	*3.500 *7.650	11.430 37' 5"
-1.500 mm -5' 0"		*9.700	*9.700	*12.250 *28.550	*12.250 *28.550	*10.900 *23.550	10.500 22.650	*8.450 *18.150	7.700 16.600	*6.400 *13.650	6.000 12.900	*4.150 *8.250	*4.150 *8.250	*3.200 *7.050	*3.200 *7.050	10.870 35' 7"
-3.000 mm -10' 0"				*10.450 *22.500	*10.450 *22.500	*8.500 *18.200	*8.500 *18.200	*6.550 *13.900	*6.550 *13.900	*4.550 *9.400	*4.550 *9.400			*3.850 *8.500	*3.850 *8.500	9.460 30' 9"



ISO 10567:2007



* Indica que la carga se limita por la capacidad hidráulica de levantamiento y no por la carga límite de equilibrio. Las cargas anteriores cumplen con la norma ISO 10567:2007 de capacidad de levantamiento de excavadoras hidráulicas. No exceden el 87 % de la capacidad hidráulica de levantamiento ni el 75 % de la capacidad de carga límite de equilibrio. De las capacidades de levantamiento antes indicadas, hay que deducir el peso de todos los accesorios de levantamiento. Las capacidades de levantamiento corresponden a una máquina en una superficie de apoyo firme y uniforme. El uso de un punto de sujeción del accesorio de la herramienta para manipular o levantar objetos puede afectar el rendimiento de levantamiento de la máquina.

La capacidad de levantamiento permanece en ±5 % en todas las zapatas de cadena disponibles.

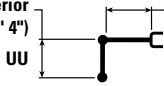
Consulte siempre el Manual de Operación y Mantenimiento apropiado para obtener información específica del producto.

Especificaciones de la Máquina Forestal FM548 GF/FM548 LL

Capacidades de levantamiento de la pluma del cargador de troncos – Contrapeso de 5 mT (11.023 lb) – Levantamiento pesado activado

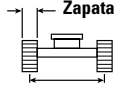
Traba simple de cabina de 72" – Carga de troncos con sistema de tocones vivos

Brazo inferior/inferior de 3,76 m (12' 4")
UU



Pluma del cargador de troncos de 6,55 m (21' 6")

Zapata con garras triples de 850 mm (33")
2.790 mm (9' 2")



4.020 mm (13' 2")
5.050 mm (16' 7")



Diagrama de la herramienta	3.000 mm/10' 0"		4.500 mm/15' 0"		6.000 mm/20' 0"		7.500 mm/25' 0"		9.000 mm/30' 0"		10.500 mm/35' 0"		Diagrama de la herramienta		mm pie/pulg	
	kg lb	kg lb	kg lb	kg lb	kg lb	kg lb	kg lb	kg lb	kg lb	kg lb	kg lb	kg lb	kg lb	kg lb		
12.000 mm 40' 0"					*11.400	*11.400								*10.650 *24.550	*10.650 *24.550	6.250 19' 5"
10.500 mm 35' 0"					*10.350 *22.750	*10.350 *22.750	*9.200 *20.250	8.750 18.650						*8.400 *18.850	7.450 17.000	8.160 26' 2"
9.000 mm 30' 0"					*22.000	*22.000	*8.900 *19.400	*8.900 19.250	*7.900 *17.300	6.550 13.950				*7.350 *16.400	5.900 13.250	9.460 30' 8"
7.500 mm 25' 0"					*10.200 *22.250	*10.200 *22.250	*8.900 *19.400	*8.900 19.300	*7.850 *17.100	6.650 14.250				*6.800 *15.050	5.100 11.350	10.390 33' 10"
6.000 mm 20' 0"					*10.750 *23.350	*10.750 *23.350	*9.150 *19.900	8.850 19.050	*7.950 *17.200	6.600 14.200	*6.750 *14.550	5.100 10.850		*6.150 *13.600	4.650 10.250	11.020 36' 0"
4.500 mm 15' 0"			*12.050 *26.850	*12.050 *26.850	*11.600 *25.100	*11.600 *25.100	*9.550 *20.700	8.650 18.600	*8.050 *17.450	6.500 13.950	*6.750 *14.500	5.050 10.850		*5.550 *12.250	4.350 9.600	11.430 37' 5"
3.000 mm 10' 0"					*12.400 *26.800	11.650 25.100	*9.850 *21.350	8.350 17.950	*8.100 *17.550	6.350 13.650	*6.600 *14.200	5.000 10.700		*4.950 *10.900	4.250 9.300	11.630 38' 1"
1.500 mm 5' 0"					*12.750 *27.550	11.100 23.950	*9.950 *21.500	8.050 17.350	*7.950 *17.200	6.200 13.300	*6.300 *13.400	4.900 10.550		*4.300 *9.450	4.200 9.300	11.630 38' 1"
0 mm 0' 0"			*10.900 *26.100	*10.900 *26.100	*12.300 *26.600	10.700 23.050	*9.500 *20.550	7.850 16.850	*7.450 *16.050	6.050 13.050	*5.550 *11.700	4.850 10.450		*3.500 *7.650	*3.500 *7.650	11.430 37' 5"
-1.500 mm -5' 0"		*9.700	*9.700	*12.250 *28.550	*12.250 *28.550	*10.900 *23.550	10.500 22.600	*8.450 *18.150	7.700 16.550	*6.400 *13.650	6.000 12.900	*4.150 *8.250	*4.150 *8.250	*3.200 *7.050	*3.200 *7.050	10.870 35' 7"
-3.000 mm -10' 0"				*10.450 *22.500	*10.450 *22.500	*8.500 *18.200	*8.500 *18.200	*6.550 *13.900	*6.550 *13.900	*4.550 *9.400	*4.550 *9.400			*3.850 *8.500	*3.850 *8.500	9.460 30' 9"



ISO 10567:2007



* Indica que la carga se limita por la capacidad hidráulica de levantamiento y no por la carga límite de equilibrio. Las cargas anteriores cumplen con la norma ISO 10567:2007 de capacidad de levantamiento de excavadoras hidráulicas. No exceden el 87 % de la capacidad hidráulica de levantamiento ni el 75 % de la capacidad de carga límite de equilibrio. De las capacidades de levantamiento antes indicadas, hay que deducir el peso de todos los accesorios de levantamiento. Las capacidades de levantamiento corresponden a una máquina en una superficie de apoyo firme y uniforme. El uso de un punto de sujeción del accesorio de la herramienta para manipular o levantar objetos puede afectar el rendimiento de levantamiento de la máquina.

La capacidad de levantamiento permanece en ±5 % en todas las zapatas de cadena disponibles.

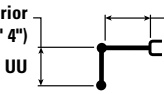
Consulte siempre el Manual de Operación y Mantenimiento apropiado para obtener información específica del producto.

Especificaciones de la Máquina Forestal FM548 GF/FM548 LL

Capacidades de levantamiento de la pluma del cargador de troncos – Contrapeso de 5 mT (11.023 lb) – Levantamiento pesado activado

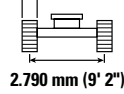
Traba simple de cabina de 72" – Carga de troncos con sistema de tocones vivos

Brazo inferior/inferior de 3,76 m (12' 4")
UU



Pluma del cargador de troncos de 6,55 m (21' 6")

Zapata con garras triples TRI-T de 900 mm (35")



4.020 mm (13' 2")

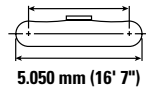


Diagrama de la herramienta	3.000 mm/10' 0"		4.500 mm/15' 0"		6.000 mm/20' 0"		7.500 mm/25' 0"		9.000 mm/30' 0"		10.500 mm/35' 0"		Diagrama de la herramienta		mm pie/pulg
	kg	lb	kg	lb	kg	lb	kg	lb	kg	lb	kg	lb	kg	lb	
12.000 mm 40' 0"	kg	lb			*11.400	*11.400							*10.650	*10.650	6.250
10.500 mm 35' 0"	kg	lb			*10.350	*10.350	*9.200	9.100					*8.400	*7.750	8.160
9.000 mm 30' 0"	kg	lb			*22.000	*22.000	*8.900	*8.900	*7.900	6.800			*7.350	6.150	9.460
7.500 mm 25' 0"	kg	lb			*10.200	*10.200	*8.900	*8.900	*7.850	6.900			*6.800	5.300	10.390
6.000 mm 20' 0"	kg	lb			*10.750	*10.750	*9.150	*9.150	*7.950	6.850	*6.750	5.300	*6.150	4.850	11.020
4.500 mm 15' 0"	kg	lb		*12.050	*12.050	*11.600	*11.600	*9.550	8.950	*8.050	6.750	*6.750	5.300	*5.550	4.550
3.000 mm 10' 0"	kg	lb			*12.400	12.100	*9.850	8.650	*8.100	6.600	*6.600	5.200	*4.950	4.400	11.630
1.500 mm 5' 0"	kg	lb			*12.750	11.550	*9.950	8.400	*7.950	6.450	*6.300	5.150	*4.300	*4.300	11.630
0 mm 0' 0"	kg	lb			*10.900	*10.900	*12.300	11.150	*9.500	8.150	*7.450	6.300	*5.550	5.100	*3.500
-1.500 mm -5' 0"	kg	lb	*9.700	*9.700	*12.250	*12.250	*10.900	*10.900	*8.450	8.000	*6.400	6.250	*4.150	*4.150	*3.200
-3.000 mm -10' 0"	kg	lb			*10.450	*10.450	*8.500	*8.500	*6.550	*6.550	*4.550	*4.550			*3.850
	lb				*22.500	*22.500	*18.200	*18.200	*13.900	*13.900	*9.400	*9.400			*8.500



ISO 10567:2007



* Indica que la carga se limita por la capacidad hidráulica de levantamiento y no por la carga límite de equilibrio. Las cargas anteriores cumplen con la norma ISO 10567:2007 de capacidad de levantamiento de excavadoras hidráulicas. No exceden el 87 % de la capacidad hidráulica de levantamiento ni el 75 % de la capacidad de carga límite de equilibrio. De las capacidades de levantamiento antes indicadas, hay que deducir el peso de todos los accesorios de levantamiento. Las capacidades de levantamiento corresponden a una máquina en una superficie de apoyo firme y uniforme. El uso de un punto de sujeción del accesorio de la herramienta para manipular o levantar objetos puede afectar el rendimiento de levantamiento de la máquina.

La capacidad de levantamiento permanece en ±5 % en todas las zapatas de cadena disponibles.

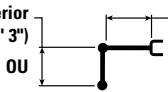
Consulte siempre el Manual de Operación y Mantenimiento apropiado para obtener información específica del producto.

Especificaciones de la Máquina Forestal FM548 GF/FM548 LL

Capacidades de levantamiento de la pluma del cargador de troncos – Contrapeso de 5 mT (11.023 lb) – Levantamiento pesado activado

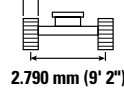
Traba simple de cabina de 48" – Carga de troncos con sistema de tocones vivos

Brazo superior/inferior de 4,05 m (13' 3")
OU

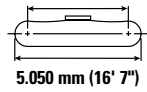


Pluma del cargador de troncos de 6,55 m (21' 6")

Zapatillas con garras dobles y garra simple de 700 mm (28")



4.020 mm (13' 2")



5.050 mm (16' 7")

Diagrama	3.000 mm/10' 0"		4.500 mm/15' 0"		6.000 mm/20' 0"		7.500 mm/25' 0"		9.000 mm/30' 0"		10.500 mm/35' 0"		12.000 mm/40' 0"		Diagrama		mm pie/pulg	
	kg	lb	kg	lb	kg	lb	kg	lb	kg	lb	kg	lb	kg	lb	kg	lb		
13.500 mm 45' 0"			*29.050	*29.050												*11.200	*11.200	5.330
12.000 mm 40' 0"					*10.100	*10.100	*9.100	8.750								*7.950	*7.950	7.790
10.500 mm 35' 0"							*8.450	*8.450	*7.700	6.650						*6.650	6.050	9.390
9.000 mm 30' 0"							*8.200	*8.200	*7.450	6.800	*6.350	5.050				*6.000	5.000	10.540
7.500 mm 25' 0"							*8.250	*8.250	*7.400	6.800	*6.600	5.200				*5.550	4.400	11.370
6.000 mm 20' 0"							*8.550	*8.550	*7.500	6.700	*6.600	5.150				*5.350	4.050	11.960
4.500 mm 15' 0"					*10.650	*10.650	*8.950	8.750	*7.700	6.550	*6.650	5.100	*5.450	4.050		*4.900	3.850	12.330
3.000 mm 10' 0"					*11.600	*11.600	*9.400	8.400	*7.850	6.350	*6.600	4.950	*5.300	4.000		*4.400	3.700	12.520
1.500 mm 5' 0"					*12.300	11.150	*9.700	8.050	*7.900	6.150	*6.450	4.850	*4.900	3.950		*3.850	3.700	12.520
0 mm 0' 0"			*15.400	*15.400	*12.350	10.600	*9.550	7.700	*7.650	5.950	*6.050	4.750	*4.100	3.900		*3.150	*3.150	12.330
-1.500 mm -5' 0"			*12.750	*12.750	*11.500	10.250	8.900	7.500	*6.950	5.800	*5.200	4.700				*2.700	*2.700	11.890
-3.000 mm -10' 0"			*29.850	*29.850	*24.850	22.100	*19.150	16.150	*14.900	12.500	*10.900	10.100				*5.900	*5.900	38' 11"
-4.500 mm -15' 0"			*6.850	*6.850	*12.500	*12.500	*9.700	*9.700	*7.500	7.400	*5.650	*5.650	*3.650	*3.650		*3.050	*3.050	10.830
			*15.600	*15.600	*26.950	*26.950	*20.850	*20.850	*16.050	15.950	*11.900	*11.900	*7.200	*7.200		*9.500	*9.500	26' 10"



ISO 10567:2007



* Indica que la carga se limita por la capacidad hidráulica de levantamiento y no por la carga límite de equilibrio. Las cargas anteriores cumplen con la norma ISO 10567:2007 de capacidad de levantamiento de excavadoras hidráulicas. No exceden el 87 % de la capacidad hidráulica de levantamiento ni el 75 % de la capacidad de carga límite de equilibrio. De las capacidades de levantamiento antes indicadas, hay que deducir el peso de todos los accesorios de levantamiento. Las capacidades de levantamiento corresponden a una máquina en una superficie de apoyo firme y uniforme. El uso de un punto de sujeción del accesorio de la herramienta para manipular o levantar objetos puede afectar el rendimiento de levantamiento de la máquina.

La capacidad de levantamiento permanece en ±5 % en todas las zapatas de cadena disponibles.

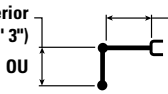
Consulte siempre el Manual de Operación y Mantenimiento apropiado para obtener información específica del producto.

Especificaciones de la Máquina Forestal FM548 GF/FM548 LL

Capacidades de levantamiento de la pluma del cargador de troncos – Contrapeso de 5 mT (11.023 lb) – Levantamiento pesado activado

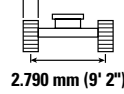
Traba simple de cabina de 48" – Carga de troncos con sistema de tocones vivos

Brazo superior/inferior de 4,05 m (13' 3")
OU



Pluma del cargador de troncos de 6,55 m (21' 6")

Zapatas con garras triples de 850 mm (33")



4.020 mm (13' 2")

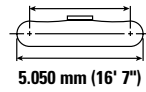


Diagrama de la carga	3.000 mm/10' 0"		4.500 mm/15' 0"		6.000 mm/20' 0"		7.500 mm/25' 0"		9.000 mm/30' 0"		10.500 mm/35' 0"		12.000 mm/40' 0"		Diagrama de la máquina		mm pie/pulg	
	kg lb	kg lb	kg lb	kg lb	kg lb	kg lb	kg lb	kg lb	kg lb	kg lb	kg lb	kg lb	kg lb	kg lb	kg lb	kg lb		
13.500 mm 45' 0"			*29.050	*29.050												*11.200	*11.200	5.330
12.000 mm 40' 0"					*10.100	*10.100	*9.100	8.750								*7.950	*7.950	7.790
10.500 mm 35' 0"							*8.450	*8.450	*7.700	6.600						*6.650	6.050	9.390
9.000 mm 30' 0"							*8.200	*8.200	*7.450	6.800	*6.350	5.050				*6.000	5.000	10.540
7.500 mm 25' 0"							*8.250	*8.250	*7.400	6.800	*6.600	5.200				*5.550	4.400	11.370
6.000 mm 20' 0"							*8.550	*8.550	*7.500	6.700	*6.600	5.150				*5.350	4.050	11.960
4.500 mm 15' 0"					*10.650	*10.650	*8.950	8.750	*7.700	6.550	*6.650	5.100	*5.450	4.050		*4.900	3.800	12.330
3.000 mm 10' 0"					*11.600	*11.600	*9.400	8.400	*7.850	6.350	*6.600	4.950	*5.300	4.000		*4.400	3.700	12.520
1.500 mm 5' 0"					*12.300	11.150	*9.700	8.050	*7.900	6.100	*6.450	4.850	*4.900	3.950		*3.850	3.700	12.520
0 mm 0' 0"			*15.400	*15.400	*12.350	10.600	*9.550	7.700	*7.650	5.950	*6.050	4.750	*4.100	3.900		*3.150	*3.150	12.330
-1.500 mm -5' 0"			*12.750	*12.750	*11.500	10.250	*8.900	7.500	*6.950	5.800	*5.200	4.700				*2.700	*2.700	11.890
-3.000 mm -10' 0"	*6.850	*6.850	*12.500	*12.500	*9.700	*9.700	*7.500	7.400	*5.650	*5.650	*3.650	*3.650				*3.050	*3.050	10.830
-4.500 mm -15' 0"					*6.850	*6.850	*5.250	*5.250								*4.150	*4.150	8.430



ISO 10567:2007



* Indica que la carga se limita por la capacidad hidráulica de levantamiento y no por la carga límite de equilibrio. Las cargas anteriores cumplen con la norma ISO 10567:2007 de capacidad de levantamiento de excavadoras hidráulicas. No exceden el 87 % de la capacidad hidráulica de levantamiento ni el 75 % de la capacidad de carga límite de equilibrio. De las capacidades de levantamiento antes indicadas, hay que deducir el peso de todos los accesorios de levantamiento. Las capacidades de levantamiento corresponden a una máquina en una superficie de apoyo firme y uniforme. El uso de un punto de sujeción del accesorio de la herramienta para manipular o levantar objetos puede afectar el rendimiento de levantamiento de la máquina.

La capacidad de levantamiento permanece en ±5 % en todas las zapatas de cadena disponibles.

Consulte siempre el Manual de Operación y Mantenimiento apropiado para obtener información específica del producto.

Especificaciones de la Máquina Forestal FM548 GF/FM548 LL

Capacidades de levantamiento de la pluma del cargador de troncos – Contrapeso de 5 mT (11.023 lb) – Levantamiento pesado activado

Traba simple de cabina de 48" – Carga de troncos con sistema de tocones vivos

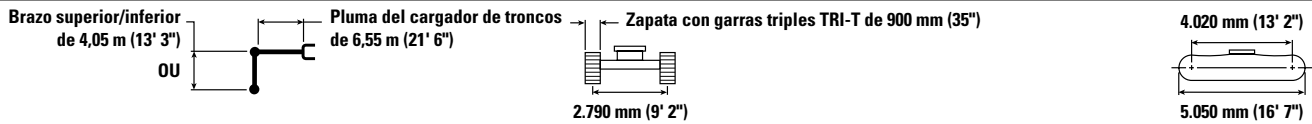


Diagrama	3.000 mm/10' 0"		4.500 mm/15' 0"		6.000 mm/20' 0"		7.500 mm/25' 0"		9.000 mm/30' 0"		10.500 mm/35' 0"		12.000 mm/40' 0"		Diagrama		mm pie/pulg	
	kg lb	kg lb	kg lb	kg lb	kg lb	kg lb	kg lb	kg lb	kg lb	kg lb	kg lb	kg lb	kg lb	kg lb	kg lb	kg lb		
13.500 mm 45' 0"			*29.050	*29.050												*11.200 *26.850	*11.200 *26.850	5.330 15' 10"
12.000 mm 40' 0"					*10.100 *22.350	*10.100 *22.350	*9.100 9.100									*7.950 *18.050	*7.950 *18.050	7.790 24' 8"
10.500 mm 35' 0"							*8.450 *18.500	*8.450 *18.500	*7.700 *16.450	6.900 14.550						*6.650 *14.900	6.300 14.200	9.390 30' 3"
9.000 mm 30' 0"							*8.200 *17.950	*8.200 *17.950	*7.450 *16.250	7.050 15.100	*6.350 5.300					*6.000 *13.250	5.250 11.650	10.540 34' 3"
7.500 mm 25' 0"							*8.250 *18.000	*8.250 *18.000	*7.400 *16.150	7.050 15.150	*6.600 *14.350	5.400 11.550				*5.550 *12.300	4.600 10.200	11.370 37' 1"
6.000 mm 20' 0"							*8.550 *18.550	*8.550 *18.550	*7.500 *16.350	6.950 14.950	*6.600 *14.350	5.400 11.500				*5.350 *11.750	4.250 9.350	11.960 39' 1"
4.500 mm 15' 0"					*10.650 *23.050	*10.650 *23.050	*8.950 *19.450	*8.950 *19.450	*7.700 *16.700	6.800 14.600	*6.650 *14.350	5.300 11.350	*5.450 *11.450	4.200 9.000		*4.900 *10.850	4.000 8.800	12.330 40' 4"
3.000 mm 10' 0"					*11.600 *25.100	*11.600 *25.100	*9.400 *20.400	8.700 18.750	*7.850 *17.050	6.600 14.200	*6.600 *14.250	5.200 11.100	*5.300 *11.100	4.150 8.950		*4.400 *9.700	3.900 8.550	12.520 41' 0"
1.500 mm 5' 0"					*12.300 *26.600	11.600 24.950	*9.700 *20.950	8.350 17.950	*7.900 *17.050	6.400 13.700	*6.450 *13.900	5.050 10.850	*4.900 *10.150	4.100 8.850		*3.850 *8.450	*3.850 *8.450	12.520 41' 0"
0 mm 0' 0"			*15.400 *36.550	*15.400 *36.300	*12.350 *26.700	11.050 23.750	*9.550 *20.700	8.050 17.300	*7.650 *16.450	6.200 13.300	*6.050 *12.900	4.950 10.650	*4.100 *8.050	4.100 *8.050		*3.150 *6.950	*3.150 *6.950	12.330 40' 5"
-1.500 mm -5' 0"			*12.750 *29.850	*12.750 *29.850	*11.500 *24.850	10.700 23.000	*8.900 *19.150	7.800 16.800	*6.950 *14.900	6.050 13.050	*5.200 *10.900	4.900 10.550				*2.700 *5.900	*2.700 *5.900	11.890 38' 11"
-3.000 mm -10' 0"		*6.850 *15.600	*6.850 *15.600	*12.500 *26.950	*12.500 *26.950	*9.700 *20.850	*9.700 *20.850	*7.500 *16.050	*7.500 *16.050	*5.650 *11.900	*5.650 *11.900	*3.650 *7.200	*3.650 *7.200			*3.050 *6.700	*3.050 *6.700	10.830 35' 4"
-4.500 mm -15' 0"					*6.850 *14.500	*6.850 *14.500	*5.250 *10.900	*5.250 *10.900								*4.150 *9.500	*4.150 *9.500	8.430 26' 10"



ISO 10567:2007



* Indica que la carga se limita por la capacidad hidráulica de levantamiento y no por la carga límite de equilibrio. Las cargas anteriores cumplen con la norma ISO 10567:2007 de capacidad de levantamiento de excavadoras hidráulicas. No exceden el 87 % de la capacidad hidráulica de levantamiento ni el 75 % de la capacidad de carga límite de equilibrio. De las capacidades de levantamiento antes indicadas, hay que deducir el peso de todos los accesorios de levantamiento. Las capacidades de levantamiento corresponden a una máquina en una superficie de apoyo firme y uniforme. El uso de un punto de sujeción del accesorio de la herramienta para manipular o levantar objetos puede afectar el rendimiento de levantamiento de la máquina.

La capacidad de levantamiento permanece en ± 5 % en todas las zapatas de cadena disponibles.

Consulte siempre el Manual de Operación y Mantenimiento apropiado para obtener información específica del producto.

Especificaciones de la Máquina Forestal FM548 GF/FM548 LL

Capacidades de levantamiento de la pluma del cargador de troncos – Contrapeso de 5 mT (11.023 lb) – Levantamiento pesado activado

Traba simple de cabina de 72" – Carga de troncos con sistema de tocones vivos

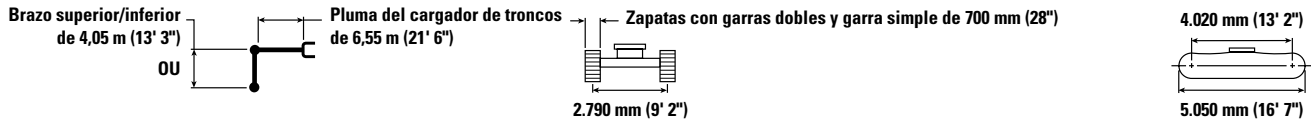


Diagrama	3.000 mm/10' 0"		4.500 mm/15' 0"		6.000 mm/20' 0"		7.500 mm/25' 0"		9.000 mm/30' 0"		10.500 mm/35' 0"		12.000 mm/40' 0"		Diagrama		mm pie/pulg	
	kg lb	kg lb	kg lb	kg lb	kg lb	kg lb	kg lb	kg lb	kg lb	kg lb	kg lb	kg lb	kg lb	kg lb	kg lb	kg lb		
13.500 mm 45' 0"			*29.050	*29.050												*11.200 *26.850	*11.200 *26.850	5.330 15' 10"
12.000 mm 40' 0"					*10.100 *22.350	*10.100 *22.350	*9.100 8.750									*7.950 *18.050	*7.950 *18.050	7.790 24' 8"
10.500 mm 35' 0"							*8.450 *18.500	*8.450 *18.500	*7.700 *16.450	6.650 14.000						*6.650 *14.900	6.050 13.700	9.390 30' 3"
9.000 mm 30' 0"							*8.200 *17.950	*8.200 *17.950	*7.450 *16.250	6.800 14.550	*6.350 5.050					*6.000 *13.250	5.050 11.200	10.540 34' 3"
7.500 mm 25' 0"							*8.250 *18.000	*8.250 *18.000	*7.400 *16.150	6.800 14.600	*6.600 *14.350	5.200 11.100				*5.550 *12.300	4.400 9.800	11.370 37' 1"
6.000 mm 20' 0"							*8.550 *18.550	*8.550 *18.550	*7.500 *16.350	6.750 14.450	*6.600 *14.350	5.200 11.100				*5.350 *11.750	4.050 8.950	11.960 39' 1"
4.500 mm 15' 0"					*10.650 *23.050	*10.650 *23.050	*8.950 *19.450	8.800 18.850	*7.700 *16.700	6.550 14.100	*6.650 *14.350	5.100 10.900	*5.450 *11.450	4.050 8.600		*4.900 *10.850	3.850 8.450	12.330 40' 4"
3.000 mm 10' 0"					*11.600 *25.100	*11.600 *25.100	*9.400 *20.400	8.400 18.100	*7.850 *17.050	6.350 13.650	*6.600 *14.250	5.000 10.700	*5.300 *11.100	4.000 8.550		*4.400 *9.700	3.700 8.200	12.520 41' 0"
1.500 mm 5' 0"					*12.300 *26.600	11.200 24.050	*9.700 *20.950	8.050 17.300	*7.900 *17.050	6.150 13.200	*6.450 *13.900	4.850 10.450	*4.900 *10.150	3.950 8.450		*3.850 *8.450	3.700 8.150	12.520 41' 0"
0 mm 0' 0"			*15.400 *36.550	*15.400 *34.950	*12.350 *26.700	10.650 22.850	*9.550 *20.700	7.750 16.650	*7.650 *16.450	5.950 12.800	*6.050 *12.900	4.750 10.200	*4.100 *8.050	3.900 *8.050		*3.150 *6.950	*3.150 *6.950	12.330 40' 5"
-1.500 mm -5' 0"			*12.750 *29.850	*12.750 *29.850	*11.500 *24.850	10.300 22.100	*8.900 *19.150	7.500 16.150	*6.950 *14.900	5.850 12.550	*5.200 *10.900	4.700 10.100				*2.700 *5.900	*2.700 *5.900	11.890 38' 11"
-3.000 mm -10' 0"		*6.850 *15.600	*6.850 *15.600	*12.500 *26.950	*12.500 *26.950	*9.700 *20.850	*9.700 *20.850	*7.500 *16.050	7.400 15.950	*5.650 *11.900	*5.650 *11.900	*3.650 *7.200	*3.650 *7.200			*3.050 *6.700	*3.050 *6.700	10.830 35' 4"
-4.500 mm -15' 0"					*6.850 *14.500	*6.850 *14.500	*5.250 *10.900	*5.250 *10.900								*4.150 *9.500	*4.150 *9.500	8.430 26' 10"



ISO 10567:2007



* Indica que la carga se limita por la capacidad hidráulica de levantamiento y no por la carga límite de equilibrio. Las cargas anteriores cumplen con la norma ISO 10567:2007 de capacidad de levantamiento de excavadoras hidráulicas. No exceden el 87 % de la capacidad hidráulica de levantamiento ni el 75 % de la capacidad de carga límite de equilibrio. De las capacidades de levantamiento antes indicadas, hay que deducir el peso de todos los accesorios de levantamiento. Las capacidades de levantamiento corresponden a una máquina en una superficie de apoyo firme y uniforme. El uso de un punto de sujeción del accesorio de la herramienta para manipular o levantar objetos puede afectar el rendimiento de levantamiento de la máquina.

La capacidad de levantamiento permanece en ± 5 % en todas las zapatas de cadena disponibles.

Consulte siempre el Manual de Operación y Mantenimiento apropiado para obtener información específica del producto.

Especificaciones de la Máquina Forestal FM548 GF/FM548 LL

Capacidades de levantamiento de la pluma del cargador de troncos – Contrapeso de 5 mT (11.023 lb) – Levantamiento pesado activado

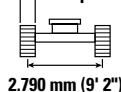
Traba simple de cabina de 72" – Carga de troncos con sistema de tocones vivos

Brazo superior/inferior de 4,05 m (13' 3")

OU

Pluma del cargador de troncos de 6,55 m (21' 6")

Zapata con garras triples de 850 mm (33")



4.020 mm (13' 2'')

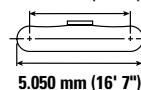


Diagrama	3.000 mm/10' 0"		4.500 mm/15' 0"		6.000 mm/20' 0"		7.500 mm/25' 0"		9.000 mm/30' 0"		10.500 mm/35' 0"		12.000 mm/40' 0"		Diagrama		mm pie/pulg		
	kg lb	kg lb	kg lb	kg lb	kg lb	kg lb	kg lb	kg lb	kg lb	kg lb	kg lb	kg lb	kg lb	kg lb	kg lb	kg lb			
13.500 mm 45' 0"			*29.050	*29.050													*11.200 *26.850	*11.200 *26.850	5.330 15' 10"
12.000 mm 40' 0"					*10.100 *22.350	*10.100 *22.350	*9.100 8.750										*7.950 *18.050	*7.950 *18.050	7.790 24' 8"
10.500 mm 35' 0"							*8.450 *18.500	*8.450 *18.500	*7.700 *16.450	6.650 14.000							*6.650 *14.900	6.050 13.650	9.390 30' 3"
9.000 mm 30' 0"							*8.200 *17.950	*8.200 *17.950	*7.450 *16.250	6.800 14.550	*6.350 5.050						*6.000 *13.250	5.000 11.200	10.540 34' 3"
7.500 mm 25' 0"							*8.250 *18.000	*8.250 *18.000	*7.400 *16.150	6.800 14.600	*6.600 *14.350	5.200 11.100					*5.550 *12.300	4.400 9.800	11.370 37' 1"
6.000 mm 20' 0"							*8.550 *18.550	*8.550 *18.550	*7.500 *16.350	6.700 14.400	*6.600 *14.350	5.150 11.050					*5.350 *11.750	4.050 8.950	11.960 39' 1"
4.500 mm 15' 0"					*10.650 *23.050	*10.650 *23.050	*8.950 *19.450	8.750 18.850	*7.700 *16.700	6.550 14.100	*6.650 *14.350	5.100 10.900	*5.450 *11.450	4.050 8.600			*4.900 *10.850	3.850 8.450	12.330 40' 4"
3.000 mm 10' 0"					*11.600 *25.100	*11.600 *25.100	*9.400 *20.400	8.400 18.100	*7.850 *17.050	6.350 13.650	*6.600 *14.250	4.950 10.650	*5.300 *11.100	4.000 8.550			*4.400 *9.700	3.700 8.150	12.520 41' 0"
1.500 mm 5' 0"					*12.300 *26.600	11.150 24.050	*9.700 *20.950	8.050 17.300	*7.900 *17.050	6.150 13.200	*6.450 *13.900	4.850 10.400	*4.900 *10.150	3.950 8.450			*3.850 *8.450	3.700 8.150	12.520 41' 0"
0 mm 0' 0"			*15.400 *36.550	*15.400 *34.950	*12.350 *26.700	10.600 22.850	*9.550 *20.700	7.700 16.600	*7.650 *16.450	5.950 12.800	*6.050 *12.900	4.750 10.200	*4.100 *8.050	3.900 *8.050			*3.150 *6.950	*3.150 *6.950	12.330 40' 5"
-1.500 mm -5' 0"			*12.750 *29.850	*12.750 *29.850	*11.500 *24.850	10.250 22.100	*8.900 *19.150	7.500 16.150	*6.950 *14.900	5.800 12.500	*5.200 *10.900	4.700 10.100					*2.700 *5.900	*2.700 *5.900	11.890 38' 11"
-3.000 mm -10' 0"		*6.850 *15.600	*6.850 *15.600	*12.500 *26.950	*12.500 *26.950	*9.700 *20.850	*9.700 *20.850	*7.500 *16.050	7.400 15.950	*5.650 *11.900	*5.650 *11.900	*3.650 *7.200	*3.650 *7.200				*3.050 *6.700	*3.050 *6.700	10.830 35' 4"
-4.500 mm -15' 0"					*6.850 *14.500	*6.850 *14.500	*5.250 *10.900	*5.250 *10.900									*4.150 *9.500	*4.150 *9.500	8.430 26' 10"



ISO 10567:2007



* Indica que la carga se limita por la capacidad hidráulica de levantamiento y no por la carga límite de equilibrio. Las cargas anteriores cumplen con la norma ISO 10567:2007 de capacidad de levantamiento de excavadoras hidráulicas. No exceden el 87 % de la capacidad hidráulica de levantamiento ni el 75 % de la capacidad de carga límite de equilibrio. De las capacidades de levantamiento antes indicadas, hay que deducir el peso de todos los accesorios de levantamiento. Las capacidades de levantamiento corresponden a una máquina en una superficie de apoyo firme y uniforme. El uso de un punto de sujeción del accesorio de la herramienta para manipular o levantar objetos puede afectar el rendimiento de levantamiento de la máquina.

La capacidad de levantamiento permanece en ±5 % en todas las zapatas de cadena disponibles.

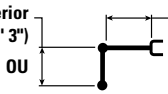
Consulte siempre el Manual de Operación y Mantenimiento apropiado para obtener información específica del producto.

Especificaciones de la Máquina Forestal FM548 GF/FM548 LL

Capacidades de levantamiento de la pluma del cargador de troncos – Contrapeso de 5 mT (11.023 lb) – Levantamiento pesado activado

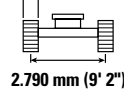
Traba simple de cabina de 72" – Carga de troncos con sistema de tocones vivos

Brazo superior/inferior de 4,05 m (13' 3")



Pluma del cargador de troncos de 6,55 m (21' 6")

Zapata con garras triples TRI-T de 900 mm (35")



4.020 mm (13' 2")

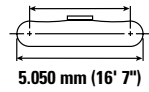


Diagrama de la grúa	3.000 mm/10' 0"		4.500 mm/15' 0"		6.000 mm/20' 0"		7.500 mm/25' 0"		9.000 mm/30' 0"		10.500 mm/35' 0"		12.000 mm/40' 0"		Diagrama de la grúa		mm pie/pulg	
	kg lb	kg lb	kg lb	kg lb	kg lb	kg lb	kg lb	kg lb	kg lb	kg lb	kg lb	kg lb	kg lb	kg lb	kg lb	kg lb		
13.500 mm 45' 0"			*29.050	*29.050												*11.200	*11.200	5.330
12.000 mm 40' 0"					*10.100	*10.100	*9.100	9.100								*7.950	*7.950	7.790
10.500 mm 35' 0"							*8.450	*8.450	*7.700	6.900						*6.650	6.300	9.390
9.000 mm 30' 0"							*8.200	*8.200	*7.450	7.050	*6.350	5.300				*6.000	5.250	10.540
7.500 mm 25' 0"							*8.250	*8.250	*7.400	7.050	*6.600	5.400				*5.550	4.600	11.370
6.000 mm 20' 0"							*8.550	*8.550	*7.500	7.000	*6.600	5.400				*5.350	4.250	11.960
4.500 mm 15' 0"					*10.650	*10.650	*8.950	*8.950	*7.700	6.800	*6.650	5.300	*5.450	4.200		*4.900	4.000	12.330
3.000 mm 10' 0"					*11.600	*11.600	*9.400	8.750	*7.850	6.600	*6.600	5.200	*5.300	4.200		*4.400	3.900	12.520
1.500 mm 5' 0"					*12.300	11.600	*9.700	8.350	*7.900	6.400	*6.450	5.050	*4.900	4.150		*3.850	*3.850	12.520
0 mm 0' 0"			*15.400	*15.400	*12.350	11.050	*9.550	8.050	*7.650	6.200	*6.050	4.950	*4.100	4.100		*3.150	*3.150	12.330
-1.500 mm -5' 0"			*12.750	*12.750	*11.500	10.700	*8.900	7.850	*6.950	6.100	*5.200	4.900				*2.700	*2.700	11.890
-3.000 mm -10' 0"			*29.850	*29.850	*24.850	23.050	*19.150	16.850	*14.900	13.050	*10.900	10.550				*5.900	*5.900	38' 11"
-4.500 mm -15' 0"			*6.850	*6.850	*12.500	*12.500	*9.700	*9.700	*7.500	*7.500	*5.650	*5.650	*3.650	*3.650		*3.050	*3.050	10.830
			*15.600	*15.600	*26.950	*26.950	*20.850	*20.850	*16.050	*16.050	*11.900	*11.900	*7.200	*7.200		*9.500	*9.500	26' 10"



ISO 10567:2007



* Indica que la carga se limita por la capacidad hidráulica de levantamiento y no por la carga límite de equilibrio. Las cargas anteriores cumplen con la norma ISO 10567:2007 de capacidad de levantamiento de excavadoras hidráulicas. No exceden el 87 % de la capacidad hidráulica de levantamiento ni el 75 % de la capacidad de carga límite de equilibrio. De las capacidades de levantamiento antes indicadas, hay que deducir el peso de todos los accesorios de levantamiento. Las capacidades de levantamiento corresponden a una máquina en una superficie de apoyo firme y uniforme. El uso de un punto de sujeción del accesorio de la herramienta para manipular o levantar objetos puede afectar el rendimiento de levantamiento de la máquina.

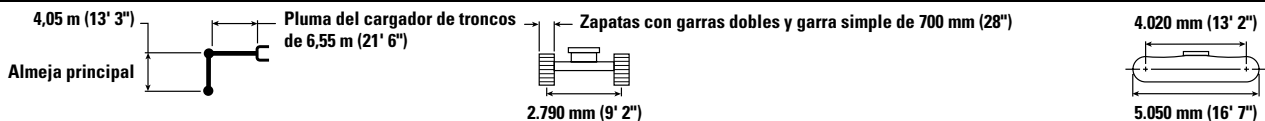
La capacidad de levantamiento permanece en ±5 % en todas las zapatas de cadena disponibles.

Consulte siempre el Manual de Operación y Mantenimiento apropiado para obtener información específica del producto.

Especificaciones de la Máquina Forestal FM548 GF/FM548 LL

Capacidades de levantamiento de la pluma del cargador de troncos (almeja principal) – Contrapeso de 5 mT (11.023 lb) – Levantamiento pesado activado

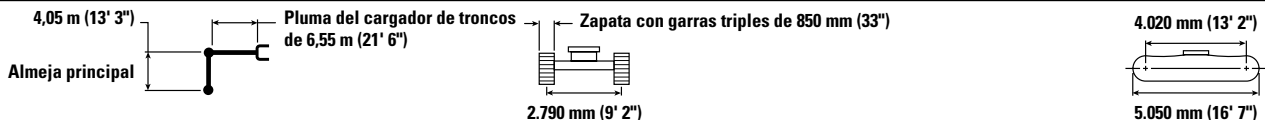
Traba simple de cabina de 48" – Carga de troncos sin sistema de tocones vivos



Almeja principal	4.500 mm/15' 0"		6.000 mm/20' 0"		7.500 mm/25' 0"		9.000 mm/30' 0"		10.500 mm/35' 0"		mm pie/pulg			
	kg lb	kg lb	kg lb	kg lb	kg lb	kg lb	kg lb	kg lb	kg lb	kg lb	kg lb	mm pie/pulg		
12.000 mm 40' 0"												*16.800 *41.350	*16.800 *41.350	4.220 12' 2"
10.500 mm 35' 0"			*11.750 *25.900	*11.750 *25.900								*11.100 *25.200	10.150 23.450	6.750 21' 5"
9.000 mm 30' 0"			*11.250 *24.500	*11.250 *24.500	*9.800 *21.400	8.900 19.000						*9.200 *20.550	7.450 16.800	8.280 26' 9"
7.500 mm 25' 0"			*11.300 *24.600	*11.300 *24.600	*9.700 *21.100	8.900 19.150	*8.400 *18.200	6.650 14.150				*8.100 *17.950	6.200 13.850	9.320 30' 4"
6.000 mm 20' 0"	*14.650 *31.700	*14.650 *31.700	*11.750 *25.500	*11.750 *25.500	*9.850 *21.400	8.800 18.900	*8.400 *18.200	6.650 14.250				*7.250 *16.050	5.550 12.250	10.030 32' 9"
4.500 mm 15' 0"	*16.250 *35.050	*16.250 *35.050	*12.450 *26.900	11.950 25.750	*10.100 *21.900	8.600 18.450	*8.400 *18.150	6.550 14.100				*6.500 *14.400	5.150 11.400	10.480 34' 3"
3.000 mm 10' 0"			*12.950 *28.000	11.450 24.650	*10.250 *22.150	8.300 17.950	*8.300 *17.900	6.400 13.800	*6.300 *12.900	5.150 11.050		*5.750 *12.750	5.000 11.000	10.690 35' 0"
1.500 mm 5' 0"			*12.850 *27.800	11.000 23.750	*10.000 *21.600	8.100 17.450	*7.900 *17.000	6.300 13.550	*5.600 *11.200	5.100 11.000		*4.950 *10.950	*4.950 *10.950	10.690 35' 0"
0 mm 0' 0"	*9.600 *21.800	*9.600 *21.800	*11.800 *25.600	10.750 23.150	*9.200 *19.850	7.950 17.100	*7.050 *15.050	6.200 13.400				*4.000 *8.750	*4.000 *8.750	10.470 34' 4"
-1.500 mm -5' 0"	*11.900 *25.900	*11.900 *25.900	*9.800 *21.150	*9.800 *21.150	*7.650 *16.350	*7.650 *16.350	*5.450 *11.400	*5.450 *11.400				*4.000 *8.800	*4.000 *8.800	9.720 31' 9"

Capacidades de levantamiento de la pluma del cargador de troncos (almeja principal) – Contrapeso de 5 mT (11.023 lb) – Levantamiento pesado activado

Traba simple de cabina de 48" – Carga de troncos sin sistema de tocones vivos



Almeja principal	4.500 mm/15' 0"		6.000 mm/20' 0"		7.500 mm/25' 0"		9.000 mm/30' 0"		10.500 mm/35' 0"		mm pie/pulg			
	kg lb	kg lb	kg lb	kg lb	kg lb	kg lb	kg lb	kg lb	kg lb	kg lb	kg lb	mm pie/pulg		
12.000 mm 40' 0"												*16.800 *41.350	*16.800 *41.350	4.220 12' 2"
10.500 mm 35' 0"			*11.750 *25.900	*11.750 *25.900								*11.100 *25.200	10.150 23.450	6.750 21' 5"
9.000 mm 30' 0"			*11.250 *24.500	*11.250 *24.500	*9.800 *21.400	8.850 19.000						*9.200 *20.550	7.450 16.750	8.280 26' 9"
7.500 mm 25' 0"			*11.300 *24.600	*11.300 *24.600	*9.700 *21.100	8.900 19.150	*8.400 *18.200	6.650 14.150				*8.100 *17.950	6.200 13.850	9.320 30' 4"
6.000 mm 20' 0"	*14.650 *31.700	*14.650 *31.700	*11.750 *25.500	*11.750 *25.500	*9.850 *21.400	8.800 18.900	*8.400 *18.200	6.650 14.250				*7.250 *16.050	5.550 12.250	10.030 32' 9"
4.500 mm 15' 0"	*16.250 *35.050	*16.250 *35.050	*12.450 *26.900	11.950 25.700	*10.100 *21.900	8.550 18.450	*8.400 *18.150	6.550 14.050				*6.500 *14.400	5.150 11.400	10.480 34' 3"
3.000 mm 10' 0"			*12.950 *28.000	11.450 24.650	*10.250 *22.150	8.300 17.900	*8.300 *17.900	6.400 13.800	*6.300 *12.900	5.150 11.000		*5.750 *12.750	5.000 11.000	10.690 35' 0"
1.500 mm 5' 0"			*12.850 *27.800	11.000 23.700	*10.000 *21.600	8.100 17.400	*7.900 *17.000	6.300 13.550	*5.600 *11.200	5.100 11.000		*4.950 *10.950	*4.950 *10.950	10.690 35' 0"
0 mm 0' 0"	*9.600 *21.800	*9.600 *21.800	*11.800 *25.600	10.750 23.150	*9.200 *19.850	7.950 17.100	*7.050 *15.050	6.200 13.400				*4.000 *8.750	*4.000 *8.750	10.470 34' 4"
-1.500 mm -5' 0"	*11.900 *25.900	*11.900 *25.900	*9.800 *21.150	*9.800 *21.150	*7.650 *16.350	*7.650 *16.350	*5.450 *11.400	*5.450 *11.400				*4.000 *8.800	*4.000 *8.800	9.720 31' 9"



ISO 10567:2007



* Indica que la carga se limita por la capacidad hidráulica de levantamiento y no por la carga límite de equilibrio. Las cargas anteriores cumplen con la norma ISO 10567:2007 de capacidad de levantamiento de excavadoras hidráulicas. No exceden el 87 % de la capacidad hidráulica de levantamiento ni el 75 % de la capacidad de carga límite de equilibrio. De las capacidades de levantamiento antes indicadas, hay que deducir el peso de todos los accesorios de levantamiento. Las capacidades de levantamiento corresponden a una máquina en una superficie de apoyo firme y uniforme. El uso de un punto de sujeción del accesorio de la herramienta para manipular o levantar objetos puede afectar el rendimiento de levantamiento de la máquina.

La capacidad de levantamiento permanece en $\pm 5\%$ en todas las zapatas de cadena disponibles.

Consulte siempre el Manual de Operación y Mantenimiento apropiado para obtener información específica del producto.

Especificaciones de la Máquina Forestal FM548 GF/FM548 LL

Capacidades de levantamiento de la pluma del cargador de troncos (almeja principal) – Contrapeso de 5 mT (11.023 lb) – Levantamiento pesado activado

Traba simple de cabina de 48" – Carga de troncos sin sistema de tocones vivos



Almeja principal	4.500 mm/15' 0"		6.000 mm/20' 0"		7.500 mm/25' 0"		9.000 mm/30' 0"		10.500 mm/35' 0"		mm pie/pulg			
	kg lb	kg lb	kg lb	kg lb	kg lb	kg lb	kg lb	kg lb	kg lb	kg lb	kg lb	mm pie/pulg		
12.000 mm 40' 0"												*16.800 *41.350	*16.800 *41.350	4.220 12' 2"
10.500 mm 35' 0"			*11.750 *25.900	*11.750 *25.900								*11.100 *25.200	10.500 24.300	6.750 21' 5"
9.000 mm 30' 0"			*11.250 *24.500	*11.250 *24.500	*9.800 *21.400	9.200 19.650						*9.200 *20.550	7.750 17.400	8.280 26' 9"
7.500 mm 25' 0"			*11.300 *24.600	*11.300 *24.600	*9.700 *21.100	9.250 19.850	*8.400 *18.200	6.900 14.700				*8.100 *17.950	6.450 14.400	9.320 30' 4"
6.000 mm 20' 0"	*14.650 *31.700	*14.650 *31.700	*11.750 *25.500	*11.750 *25.500	*9.850 *21.400	9.100 19.600	*8.400 *18.200	6.900 14.800				*7.250 *16.050	5.750 12.750	10.030 32' 9"
4.500 mm 15' 0"	*16.250 *35.050	*16.250 *35.050	*12.450 *26.900	12.350 26.650	*10.100 *21.900	8.900 19.150	*8.400 *18.150	6.800 14.600				*6.500 *14.400	5.400 11.850	10.480 34' 3"
3.000 mm 10' 0"			*12.950 *28.000	11.850 25.600	*10.250 *22.150	8.650 18.600	*8.300 *17.900	6.650 14.350	*6.300 *12.900	5.350 11.500		*5.750 *12.750	5.200 11.450	10.690 35' 0"
1.500 mm 5' 0"			*12.850 *27.800	11.450 24.650	*10.000 *21.600	8.400 18.100	*7.900 *17.000	6.550 14.100	*5.600 *11.200	5.300 11.200		*4.950 *10.950	*4.950 *10.950	10.690 35' 0"
0 mm 0' 0"	*9.600 *21.800	*9.600 *21.800	*11.800 *25.600	11.150 24.050	*9.200 *19.850	8.250 17.800	*7.050 *15.050	6.450 13.950				*4.000 *8.750	*4.000 *8.750	10.470 34' 4"
-1.500 mm -5' 0"	*11.900 *25.900	*11.900 *25.900	*9.800 *21.150	*9.800 *21.150	*7.650 *16.350	*7.650 *16.350	*5.450 *11.400	*5.450 *11.400				*4.000 *8.800	*4.000 *8.800	9.720 31' 9"

Capacidades de levantamiento de la pluma del cargador de troncos (almeja principal) – Contrapeso de 5 mT (11.023 lb) – Levantamiento pesado activado

Traba simple de cabina de 72" – Carga de troncos sin sistema de tocones vivos



Almeja principal	4.500 mm/15' 0"		6.000 mm/20' 0"		7.500 mm/25' 0"		9.000 mm/30' 0"		10.500 mm/35' 0"		mm pie/pulg			
	kg lb	kg lb	kg lb	kg lb	kg lb	kg lb	kg lb	kg lb	kg lb	kg lb	kg lb	mm pie/pulg		
12.000 mm 40' 0"												*16.800 *41.350	*16.800 *41.350	4.220 12' 2"
10.500 mm 35' 0"			*11.750 *25.900	*11.750 *25.900								*11.100 *25.200	10.150 23.500	6.750 21' 5"
9.000 mm 30' 0"			*11.250 *24.500	*11.250 *24.500	*9.800 *21.400	8.900 19.000						*9.200 *20.550	7.450 16.800	8.280 26' 9"
7.500 mm 25' 0"			*11.300 *24.600	*11.300 *24.600	*9.700 *21.100	8.950 19.200	*8.400 *18.200	6.650 14.200				*8.100 *17.950	6.250 13.850	9.320 30' 4"
6.000 mm 20' 0"	*14.650 *31.700	*14.650 *31.700	*11.750 *25.500	*11.750 *25.500	*9.850 *21.400	8.800 18.950	*8.400 *18.200	6.650 14.250				*7.250 *16.050	5.550 12.300	10.030 32' 9"
4.500 mm 15' 0"	*16.250 *35.050	*16.250 *35.050	*12.450 *26.900	11.950 25.750	*10.100 *21.900	8.600 18.500	*8.400 *18.150	6.550 14.100				*6.500 *14.400	5.200 11.400	10.480 34' 3"
3.000 mm 10' 0"			*12.950 *28.000	11.450 24.700	*10.250 *22.150	8.350 17.950	*8.300 *17.900	6.450 13.850	*6.300 *12.900	5.150 11.050		*5.750 *12.750	5.000 11.000	10.690 35' 0"
1.500 mm 5' 0"			*12.850 *27.800	11.050 23.750	*10.000 *21.600	8.100 17.450	*7.900 *17.000	6.300 13.600	*5.600 *11.200	5.100 11.000		*4.950 *10.950	*4.950 *10.950	10.690 35' 0"
0 mm 0' 0"	*9.600 *21.800	*9.600 *21.800	*11.800 *25.600	10.750 23.200	*9.200 *19.850	7.950 17.100	*7.050 *15.050	6.250 13.400				*4.000 *8.750	*4.000 *8.750	10.470 34' 4"
-1.500 mm -5' 0"	*11.900 *25.900	*11.900 *25.900	*9.800 *21.150	*9.800 *21.150	*7.650 *16.350	*7.650 *16.350	*5.450 *11.400	*5.450 *11.400				*4.000 *8.800	*4.000 *8.800	9.720 31' 9"



ISO 10567:2007



* Indica que la carga se limita por la capacidad hidráulica de levantamiento y no por la carga límite de equilibrio. Las cargas anteriores cumplen con la norma ISO 10567:2007 de capacidad de levantamiento de excavadoras hidráulicas. No exceden el 87 % de la capacidad hidráulica de levantamiento ni el 75 % de la capacidad de carga límite de equilibrio. De las capacidades de levantamiento antes indicadas, hay que deducir el peso de todos los accesorios de levantamiento. Las capacidades de levantamiento corresponden a una máquina en una superficie de apoyo firme y uniforme. El uso de un punto de sujeción del accesorio de la herramienta para manipular o levantar objetos puede afectar el rendimiento de levantamiento de la máquina.

La capacidad de levantamiento permanece en $\pm 5\%$ en todas las zapatas de cadena disponibles.

Consulte siempre el Manual de Operación y Mantenimiento apropiado para obtener información específica del producto.

Especificaciones de la Máquina Forestal FM548 GF/FM548 LL

Capacidades de levantamiento de la pluma del cargador de troncos (almeja principal) – Contrapeso de 5 mT (11.023 lb) – Levantamiento pesado activado

Traba simple de cabina de 72" – Carga de troncos sin sistema de tocones vivos



Almeja principal	4.500 mm/15' 0"		6.000 mm/20' 0"		7.500 mm/25' 0"		9.000 mm/30' 0"		10.500 mm/35' 0"		mm pie/pulg			
	kg lb	kg lb	kg lb	kg lb	kg lb	kg lb	kg lb	kg lb	kg lb	kg lb	kg lb	mm pie/pulg		
12.000 mm 40' 0"												*16.800 *41.350	*16.800 *41.350	4.220 12' 2"
10.500 mm 35' 0"			*11.750 *25.900	*11.750 *25.900								*11.100 *25.200	10.150 23.450	6.750 21' 5"
9.000 mm 30' 0"			*11.250 *24.500	*11.250 *24.500	*9.800 *21.400	8.900 19.000						*9.200 *20.550	7.450 16.800	8.280 26' 9"
7.500 mm 25' 0"			*11.300 *24.600	*11.300 *24.600	*9.700 *21.100	8.900 19.150	*8.400 *18.200	6.650 14.150				*8.100 *17.950	6.200 13.850	9.320 30' 4"
6.000 mm 20' 0"	*14.650 *31.700	*14.650 *31.700	*11.750 *25.500	*11.750 *25.500	*9.850 *21.400	8.800 18.900	*8.400 *18.200	6.650 14.250				*7.250 *16.050	5.550 12.300	10.030 32' 9"
4.500 mm 15' 0"	*16.250 *35.050	*16.250 *35.050	*12.450 *26.900	11.950 25.750	*10.100 *21.900	8.600 18.500	*8.400 *18.150	6.550 14.100				*6.500 *14.400	5.200 11.400	10.480 34' 3"
3.000 mm 10' 0"			*12.950 *28.000	11.450 24.700	*10.250 *22.150	8.350 17.950	*8.300 *17.900	6.400 13.800	*6.300 *12.900	5.150 11.050		*5.750 *12.750	5.000 11.000	10.690 35' 0"
1.500 mm 5' 0"			*12.850 *27.800	11.000 23.750	*10.000 *21.600	8.100 17.450	*7.900 *17.000	6.300 13.550	*5.600 *11.200	5.100 11.000		*4.950 *10.950	*4.950 *10.950	10.690 35' 0"
0 mm 0' 0"	*9.600 *21.800	*9.600 *21.800	*11.800 *25.600	10.750 23.150	*9.200 *19.850	7.950 17.100	*7.050 *15.050	6.200 13.400				*4.000 *8.750	*4.000 *8.750	10.470 34' 4"
-1.500 mm -5' 0"	*11.900 *25.900	*11.900 *25.900	*9.800 *21.150	*9.800 *21.150	*7.650 *16.350	*7.650 *16.350	*5.450 *11.400	*5.450 *11.400				*4.000 *8.800	*4.000 *8.800	9.720 31' 9"

Capacidades de levantamiento de la pluma del cargador de troncos (almeja principal) – Contrapeso de 5 mT (11.023 lb) – Levantamiento pesado activado

Traba simple de cabina de 72" – Carga de troncos sin sistema de tocones vivos



Almeja principal	4.500 mm/15' 0"		6.000 mm/20' 0"		7.500 mm/25' 0"		9.000 mm/30' 0"		10.500 mm/35' 0"		mm pie/pulg			
	kg lb	kg lb	kg lb	kg lb	kg lb	kg lb	kg lb	kg lb	kg lb	kg lb	kg lb	mm pie/pulg		
12.000 mm 40' 0"												*16.800 *41.350	*16.800 *41.350	4.220 12' 2"
10.500 mm 35' 0"			*11.750 *25.900	*11.750 *25.900								*11.100 *25.200	10.500 24.300	6.750 21' 5"
9.000 mm 30' 0"			*11.250 *24.500	*11.250 *24.500	*9.800 *21.400	9.200 19.700						*9.200 *20.550	7.750 17.450	8.280 26' 9"
7.500 mm 25' 0"			*11.300 *24.600	*11.300 *24.600	*9.700 *21.100	9.250 19.850	*8.400 *18.200	6.900 14.750				*8.100 *17.950	6.450 14.400	9.320 30' 4"
6.000 mm 20' 0"	*14.650 *31.700	*14.650 *31.700	*11.750 *25.500	*11.750 *25.500	*9.850 *21.400	9.100 19.600	*8.400 *18.200	6.900 14.800				*7.250 *16.050	5.800 12.800	10.030 32' 9"
4.500 mm 15' 0"	*16.250 *35.050	*16.250 *35.050	*12.450 *26.900	12.400 26.650	*10.100 *21.900	8.900 19.150	*8.400 *18.150	6.800 14.650				*6.500 *14.400	5.400 11.900	10.480 34' 3"
3.000 mm 10' 0"			*12.950 *28.000	11.900 25.600	*10.250 *22.150	8.650 18.650	*8.300 *17.900	6.700 14.400	*6.300 *12.900	5.350 11.500		*5.750 *12.750	5.200 11.450	10.690 35' 0"
1.500 mm 5' 0"			*12.850 *27.800	11.450 24.700	*10.000 *21.600	8.400 18.150	*7.900 *17.000	6.550 14.150	*5.600 *11.200	5.300 11.200		*4.950 *10.950	*4.950 *10.950	10.690 35' 0"
0 mm 0' 0"	*9.600 *21.800	*9.600 *21.800	*11.800 *25.600	11.200 24.100	*9.200 *19.850	8.250 17.800	*7.050 *15.050	6.500 13.950				*4.000 *8.750	*4.000 *8.750	10.470 34' 4"
-1.500 mm -5' 0"	*11.900 *25.900	*11.900 *25.900	*9.800 *21.150	*9.800 *21.150	*7.650 *16.350	*7.650 *16.350	*5.450 *11.400	*5.450 *11.400				*4.000 *8.800	*4.000 *8.800	9.720 31' 9"



ISO 10567:2007



* Indica que la carga se limita por la capacidad hidráulica de levantamiento y no por la carga límite de equilibrio. Las cargas anteriores cumplen con la norma ISO 10567:2007 de capacidad de levantamiento y excavadoras hidráulicas. No exceden el 87 % de la capacidad hidráulica de levantamiento ni el 75 % de la capacidad de carga límite de equilibrio. De las capacidades de levantamiento antes indicadas, hay que deducir el peso de todos los accesorios de levantamiento. Las capacidades de levantamiento corresponden a una máquina en una superficie de apoyo firme y uniforme. El uso de un punto de sujeción del accesorio de la herramienta para manipular o levantar objetos puede afectar el rendimiento de levantamiento de la máquina.

La capacidad de levantamiento permanece en $\pm 5\%$ en todas las zapatas de cadena disponibles.

Consulte siempre el Manual de Operación y Mantenimiento apropiado para obtener información específica del producto.

Especificaciones de la Máquina Forestal FM548 GF/FM548 LL

Guía de compatibilidad

● Óptima

Herramienta	Garfio		
	GLL52	GLL55	GLL60
548 LL	●	●	

Especificaciones y compatibilidad del cucharón: Norteamérica, Chile

	Varillaje	Tren de rodaje							Alto y ancho
		Contrapeso							5,0 mT (11.023 lb)
		Ancho		Capacidad		Peso		Llenado	Alcance
		mm	pulg	m ³	yd ³	kg	lb	%	R2.95 (9' 8")
Con pasador (sin acoplador rápido)									
Capacidad de servicio general	CB	600	24	0,63	0,83	700	1.543	100	●
	CB	750	30	0,86	1,13	836	1.843	100	●
	CB	900	36	1,09	1,43	943	2.079	100	●
	CB	1.050	42	1,34	1,75	1.011	2.229	100	●
	CB	1.200	48	1,58	2,07	1.106	2.439	100	●
	CB	1.350	54	1,83	2,40	1.202	2.650	100	●
Capacidad de servicio general: punta ancha	CB	600	24	0,63	0,83	697	1.537	100	●
	CB	750	30	0,86	1,13	834	1.839	100	●
	CB	900	36	1,09	1,43	941	2.075	100	●
	CB	1.050	42	1,34	1,75	1.008	2.223	100	●
	CB	1.200	48	1,58	2,07	1.104	2.434	100	●
	CB	1.350	54	1,83	2,40	1.199	2.644	100	●
Servicio pesado	CB	600	24	0,52	0,68	730	1.608	100	●
	CB	750	30	0,71	0,93	848	1.869	100	●
	CB	900	36	0,91	1,19	941	2.075	100	●
	CB	1.050	42	1,12	1,46	1.035	2.283	100	●
	CB	1.200	48	1,33	1,74	1.107	2.440	100	●
	CB	1.350	54	1,54	2,02	1.205	2.657	100	●
	CB	1.500	60	1,76	2,30	1.298	2.861	100	●
	CB	1.650	66	1,97	2,58	1.375	3.031	100	●
Eléctrico de servicio pesado	CB	1.050	42	1,12	1,47	1.065	2.347	100	●
	CB	1.200	48	1,33	1,73	1.143	2.519	100	●
	CB	1.350	54	1,53	2,01	1.246	-2.748	100	●
Servicio severo	CB	600	24	0,52	0,68	752	1.657	90	●
	CB	750	30	0,71	0,93	912	2.010	90	●
	CB	900	36	0,91	1,19	995	2.194	90	●
	CB	1.050	42	1,12	1,46	1.094	2.411	90	●
	CB	1.200	48	1,33	1,74	1.172	2.583	90	●
Limpieza de acequias	312	1.200	48	0,57	0,74	364	803	100	
	312	1.500	60	0,74	0,97	455	1.003	100	
Carga máxima con pasador (carga útil + cucharón)								kg	7.537
								lb	16.617

Las cargas anteriores cumplen la norma EN474-5:2006+A3:2013 para excavadoras hidráulicas.

No exceden el 87 % de la capacidad hidráulica de levantamiento ni el 75 % de la carga de equilibrio con el varillaje delantero completamente extendido en la línea a nivel del suelo con el cucharón plegado.

La capacidad se basa en la norma ISO 7451:2007.

Peso del cucharón con puntas de servicio general.

Densidad máxima de material:

● 2.100 kg/m³ (3.500 lb/yd³)

Caterpillar recomienda el uso de herramientas apropiadas para aumentar al máximo el valor que los clientes reciben de nuestros productos. El uso de herramientas, incluidos los cucharones, que no respete las recomendaciones o especificaciones de Caterpillar en cuanto a peso, dimensiones, flujos, presiones, etc., puede derivar en un rendimiento inferior al nivel óptimo, que incluye, pero no se limita a, la disminución de la producción, estabilidad, fiabilidad y durabilidad de los componentes. El uso inadecuado de una herramienta que resulte en el barrido, el palanqueo, la torsión o el agarre de cargas pesadas acortará la vida útil de la pluma y del brazo.

(continúa en la siguiente página)

Especificaciones de la Máquina Forestal FM548 GF/FM548 LL

Especificaciones y compatibilidad del cucharón: Norteamérica, Chile (continuación)

	Varillaje	Tren de rodaje							Alto y ancho
		Ancho		Capacidad		Peso		Contrapeso	5,0 mT (11.023 lb)
		mm	pulg	m ³	yd ³	kg	lb	Llenado	Alcance
									R2.95 (9' 8")
Con acoplador con sujetapasador Cat									
Capacidad de servicio general	CB	600	24	0,63	0,83	700	1.543	100	●
	CB	750	30	0,86	1,13	836	1.843	100	●
	CB	900	36	1,09	1,43	943	2.079	100	●
	CB	1.050	42	1,34	1,75	1.011	2.229	100	●
	CB	1.200	48	1,58	2,07	1.106	2.439	100	●
	CB	1.350	54	1,83	2,40	1.202	2.650	100	●
Capacidad de servicio general: punta ancha	CB	600	24	0,63	0,83	697	1.537	100	●
	CB	750	30	0,86	1,13	834	1.839	100	●
	CB	900	36	1,09	1,43	941	2.075	100	●
	CB	1.050	42	1,34	1,75	1.008	2.223	100	●
	CB	1.200	48	1,58	2,07	1.104	2.434	100	●
	CB	1.350	54	1,83	2,40	1.199	2.644	100	●
Servicio pesado	CB	600	24	0,52	0,68	730	1.608	100	●
	CB	750	30	0,71	0,93	848	1.869	100	●
	CB	900	36	0,91	1,19	941	2.075	100	●
	CB	1.050	42	1,12	1,46	1.035	2.283	100	●
	CB	1.200	48	1,33	1,74	1.107	2.440	100	●
	CB	1.350	54	1,54	2,02	1.205	2.657	100	●
	CB	1.500	60	1,76	2,30	1.298	2.861	100	●
	CB	1.650	66	1,97	2,58	1.375	3.031	100	●
Rendimiento de servicio pesado	CB	1.050	42	1,12	1,47	1.065	2.347	100	●
	CB	1.200	48	1,33	1,73	1.143	2.519	100	●
	CB	1.350	54	1,53	2,01	1.246	2.748	100	●
Servicio pesado – Rendimiento de sujetapasador	CB	750	30	0,70	0,91	876	1.931	100	●
	CB	1.050	42	1,08	1,42	1.105	2.436	100	●
	CB	1.200	48	1,28	1,68	1.186	2.614	100	●
	CB	1.350	54	1,49	1,94	1.292	2.849	100	●
	CB	1.500	60	1,69	2,21	1.398	3.082	100	●
Servicio severo	CB	600	24	0,52	0,68	752	1.657	90	●
	CB	750	30	0,71	0,93	912	2.010	90	●
	CB	900	36	0,91	1,19	995	2.194	90	●
	CB	1.050	42	1,12	1,46	1.094	2.411	90	●
	CB	1.200	48	1,33	1,74	1.172	2.583	90	●
Servicio intensivo – Rendimiento de sujetapasador	CB	600	24	0,51	0,66	829	1.828	90	●
	CB	900	36	0,88	1,16	1.057	23,3:1	90	●
	CB	1.050	42	1,08	1,42	1.165	2.568	90	●
	CB	1.200	48	1,28	1,68	1.252	2.760	100	●
Carga máxima con acoplador (carga útil + cucharón)								kg	7.011
								lb	15.457

Las cargas anteriores cumplen la norma EN474-5:2006+A3:2013 para excavadoras hidráulicas. No exceden el 87 % de la capacidad hidráulica de levantamiento ni el 75 % de la carga de equilibrio con el varillaje delantero completamente extendido en la línea a nivel del suelo con el cucharón plegado.

La capacidad se basa en la norma ISO 7451:2007.

Peso del cucharón con puntas de servicio general.

Densidad máxima de material:

● 2.100 kg/m³ (3.500 lb/yd³)

Caterpillar recomienda el uso de herramientas apropiadas para aumentar al máximo el valor que los clientes reciben de nuestros productos. El uso de herramientas, incluidos los cucharones, que no respete las recomendaciones o especificaciones de Caterpillar en cuanto a peso, dimensiones, flujos, presiones, etc., puede derivar en un rendimiento inferior al nivel óptimo, que incluye, pero no se limita a, la disminución de la producción, estabilidad, fiabilidad y durabilidad de los componentes. El uso inadecuado de una herramienta que resulte en el barrido, el palanqueo, la torsión o el agarre de cargas pesadas acortará la vida útil de la pluma y del brazo.

Especificaciones de la Máquina Forestal FM548 GF/FM548 LL

Especificaciones y compatibilidad del cucharón: Australia y Nueva Zelanda

									Tren de rodaje	Alto y ancho
									Contrapeso	5,0 mT (11.023 lb)
	Varillaje	Ancho		Capacidad		Peso		Llenado	Alcance	
		mm	pulg	m ³	yd ³	kg	lb	%	R2.95 (9' 8")	
Con pasador (sin acoplador rápido)										
Servicio general	CB	600	24	0,52	0,68	611	1.347	100	●	
	CB	1.000	40	1,03	1,35	844	(1.861)	100	●	
	CB	1.350	54	1,54	2,01	1.018	2.245	100	●	
Servicio pesado	CB	1.200	48	1,33	1,74	1.091	2.405	100	●	
	CB	1.350	54	1,54	2,02	1.189	(2.622)	100	●	
	CB	1.500	60	1,76	2,30	1.288	(2.839)	100	●	
Limpieza de acequias	312	1.200	48	0,57	0,74	364	803	100		
	312	1.500	60	0,74	0,97	455	1.003	100		
Carga máxima con pasador (carga útil + cucharón)									kg	7.537
									lb	16.617

									Tren de rodaje	Alto y ancho
									Contrapeso	5,0 mT (11.023 lb)
	Varillaje	Ancho		Capacidad		Peso		Llenado	Alcance	
		mm	pulg	m ³	yd ³	kg	lb	%	R2.95 (9' 8")	
Con acoplador con sujetapasador Cat										
Servicio general	CB	600	24	0,52	0,68	611	1.347	100	●	
	CB	1.000	40	1,03	1,35	844	(1.861)	100	●	
	CB	1.350	54	1,54	2,01	1.018	2.245	100	●	
	CB	1.500	60	1,76	2,30	1.082	2.386	100	●	
	CB	1.600	63	1,86	2,43	1.112	2.452	100	●	
Servicio pesado	CB	1.200	48	1,33	1,74	1.091	2.405	100	●	
	CB	1.350	54	1,54	2,02	1.189	(2.622)	100	●	
	CB	1.500	60	1,76	2,30	1.288	(2.839)	100	●	
Carga máxima con acoplador (carga útil + cucharón)									kg	7.011
									lb	15.457

Las cargas anteriores cumplen la norma EN474-5:2006+A3:2013 para excavadoras hidráulicas. No exceden el 87 % de la capacidad hidráulica de levantamiento ni el 75 % de la carga de equilibrio con el varillaje delantero completamente extendido en la línea a nivel del suelo con el cucharón plegado.

La capacidad se basa en la norma ISO 7451:2007.

Peso del cucharón con puntas de servicio general.

Densidad máxima de material:

● 2.100 kg/m³ (3.500 lb/yd³)

Caterpillar recomienda el uso de herramientas apropiadas para aumentar al máximo el valor que los clientes reciben de nuestros productos. El uso de herramientas, incluidos los cucharones, que no respete las recomendaciones o especificaciones de Caterpillar en cuanto a peso, dimensiones, flujos, presiones, etc., puede derivar en un rendimiento inferior al nivel óptimo, que incluye, pero no se limita a, la disminución de la producción, estabilidad, fiabilidad y durabilidad de los componentes. El uso inadecuado de una herramienta que resulte en el barrido, el palanqueo, la torsión o el agarre de cargas pesadas acortará la vida útil de la pluma y del brazo.

Especificaciones de la Máquina Forestal FM548 GF/FM548 LL

Guía de opciones de accesorios: Norteamérica

No todos los accesorios están disponibles en todas las regiones. Consulte a su distribuidor Cat para conocer las configuraciones disponibles en la región.

Compatibilidad

ACCESORIOS CON PASADOR

Tren de rodaje		Alto ancho
Contrapeso		5,0 mT (11.023 lb)
Tipo de pluma		Alcance
Longitud del brazo		2,95 m (9' 8") 3,70 m (12' 1")
Martillos hidráulicos	H130 GC S	✓
	H130 S	✓
	H140 GC S	✓
	H140 S	✓
Desbrozadoras	HM4015	✓
	HM4815	✓
Garfios forestales	GLL52-4900	✓
	GLL55-4850	✓

ACCESORIOS DE ACOPLADOR CON SUJETAPASADOR CAT

Tren de rodaje		Alto ancho
Contrapeso		5,0 mT (11.023 lb)
Tipo de pluma		Alcance
Longitud del brazo		2,95 m (9' 8")
Martillos hidráulicos	H130 GC S	✓
	H130 S	✓
	H140 GC S	✓
	H140 S	✓
Desbrozadoras	HM4015	✓
	HM4815	✓

ACCESORIOS DEL ACOPLADOR ESPECIALIZADO S70

Tren de rodaje		Alto ancho
Contrapeso		5,0 mT (11.023 lb)
Tipo de pluma		Alcance
Longitud del brazo		2,95 m (9' 8")
Martillos hidráulicos	H130 S	✓
	H140 S	✓

ACCESORIOS DEL ACOPLADOR ESPECIALIZADO HCS70

Tren de rodaje		Alto ancho
Contrapeso		5,0 mT (11.023 lb)
Tipo de pluma		Alcance
Longitud del brazo		2,95 m (9' 8")
Martillos hidráulicos	H130 S	✓
	H140 S	✓

ACCESORIOS DEL ACOPLADOR ESPECIALIZADO HCS70/55

Tren de rodaje		Alto ancho
Contrapeso		5,0 mT (11.023 lb)
Tipo de pluma		Alcance
Longitud del brazo		2,95 m (9' 8")
Martillos hidráulicos	H130 S	✓
	H140 S	✓

Especificaciones de la Máquina Forestal FM548 GF/FM548 LL

Guía de opciones de accesorios: Chile

No todos los accesorios están disponibles en todas las regiones. Consulte a su distribuidor Cat para conocer las configuraciones disponibles en la región.

Compatibilidad

ACCESORIOS CON PASADOR

Tren de rodaje		Alto ancho
Contrapeso		5,0 mT (11.023 lb)
Tipo de pluma		Alcance
Longitud del brazo		2,95 m (9' 8")
Martillos hidráulicos	H130 GC	✓
	H130 GC de montaje lateral	✓
	H130 GC S	✓
	H130 S	✓
	H140 GC	✓
	H140 GC S	✓
	H140 S	✓
Desbrozadoras	HM4015	✓
	HM4815	✓

ACCESORIOS DE ACOPLADOR CON SUJETAPASADOR CAT

Tren de rodaje		Alto ancho
Contrapeso		5,0 mT (11.023 lb)
Tipo de pluma		Alcance
Longitud del brazo		2,95 m (9' 8")
Martillos hidráulicos	H130 GC	✓
	H130 GC de montaje lateral	✓
	H130 GC S	✓
	H130 S	✓
	H140 GC	✓
	H140 GC S	✓
	H140 S	✓
Desbrozadoras	HM4015	✓
	HM4815	✓

ACCESORIOS DEL ACOPLADOR ESPECIALIZADO S70

Tren de rodaje		Alto ancho
Contrapeso		5,0 mT (11.023 lb)
Tipo de pluma		Alcance
Longitud del brazo		2,95 m (9' 8")
Martillos hidráulicos	H130 S	✓
	H140 S	✓

ACCESORIOS DEL ACOPLADOR ESPECIALIZADO HCS70

Tren de rodaje		Alto ancho
Contrapeso		5,0 mT (11.023 lb)
Tipo de pluma		Alcance
Longitud del brazo		2,95 m (9' 8")
Martillos hidráulicos	H130 S	✓
	H140 S	✓

ACCESORIOS DEL ACOPLADOR ESPECIALIZADO HCS70/55

Tren de rodaje		Alto ancho
Contrapeso		5,0 mT (11.023 lb)
Tipo de pluma		Alcance
Longitud del brazo		2,95 m (9' 8")
Martillos hidráulicos	H130 S	✓
	H140 S	✓

Especificaciones de la Máquina Forestal FM548 GF/FM548 LL

Guía de opciones de accesorios: Australia y Nueva Zelanda

No todos los accesorios están disponibles en todas las regiones. Consulte a su distribuidor Cat para conocer las configuraciones disponibles en la región.

Compatibilidad

ACCESORIOS CON PASADOR

Tren de rodaje		Alto ancho
Contrapeso		5,0 mT (11.023 lb)
Tipo de pluma		Alcance
Longitud del brazo		2,95 m (9' 8")
Martillos hidráulicos	H130 GC	✓
	H130 GC S	✓
	H130 S	✓
	H140 GC	✓
	H140 GC S	✓
	H140 S	✓
Desbrozadoras	HM4015	✓
	HM4815	✓

ACCESORIOS DE ACOPLADOR CON SUJETAPASADOR CAT

Tren de rodaje		Alto ancho
Contrapeso		5,0 mT (11.023 lb)
Tipo de pluma		Alcance
Longitud del brazo		2,95 m (9' 8")
Martillos hidráulicos	H130 GC	✓
	H130 GC S	✓
	H130 S	✓
	H140 GC	✓
	H140 GC S	✓
	H140 S	✓
Desbrozadoras	HM4015	✓
	HM4815	✓

Equipo estándar y optativo de la FM548 GF/FM548 LL

Equipo estándar y optativo

El equipo estándar y optativo puede variar. Comuníquese con su distribuidor Cat para obtener más detalles.

	Estándar	Optativo		Estándar	Optativo
PLUMAS, BRAZOS Y VARILLAJES			TECNOLOGÍA CAT		
Pluma de alcance de 5,9 m (19' 4")		✓	Administración de Equipos Cat:		
Pluma del cargador de troncos de 6,55 m (21' 6")		✓	– VisionLink®	✓ ¹	
Brazo de alcance de 2,95 m (9' 8")		✓	– VisionLink Productivity		✓ ²
Brazo de cuello de cisne de 3,71 m (12' 2")		✓	– Remote Flash	✓	
Brazo inferior/inferior de 3,76 m (12' 4")		✓	– Remote Troubleshoot	✓	
Brazo superior/inferior de 4,05 m (13' 3")		✓	SISTEMA ELÉCTRICO		
Brazo de almeja principal de 4,05 m (13' 3")		✓	Baterías que no requieren mantenimiento de 1.000 CCA (x4)	✓	
Varillaje del cucharón de la familia CB2		✓	Interruptor de desconexión eléctrica centralizada	✓	
CABINA			Luz LED del chasis y luz del lado izquierdo de la pluma – 1.800 lm	✓	
Cabina forestal con ROPS y ventanas de policarbonato	✓		Paquete de iluminación prémium para carga de troncos		✓
Cinturón de seguridad de arnés de 4 puntos	✓		Paquete de iluminación prémium para aplicaciones forestales generales		✓
Ventana delantera de policarbonato grueso de 32 mm (1,25")	✓		Alternador de 115 amperios	✓	
Acceso lateral con elevador inclinable de 559 mm (22")		✓	Arranque eléctrico de 24 voltios	✓	
Cabina de acceso trasero con elevador inclinable de 1.219 mm (48")		✓	Bocina y alarma de desplazamiento	✓	
Cabina de acceso trasero con elevador inclinable de 1.829 mm (72")		✓	Sistema Monitor previo al arranque	✓	
Asiento con calefacción y enfriamiento con suspensión neumática ajustable	✓		Software de control de herramientas	✓	
Palancas universales integradas	✓		Interruptor de parada del motor secundario	✓	
Consola inclinable en el lado izquierdo (solo en la cabina con acceso lateral)	✓		¹ Proporciona datos de telemática esenciales para gestionar el estado, información sobre mantenimiento y monitoreo de condiciones. Hay otros planes disponibles para informes de datos más completos. Comuníquese con su distribuidor Cat para obtener más detalles. ² Se requiere suscripción a VisionLink. Comuníquese con su distribuidor Cat para obtener más detalles.		
Monitor de pantalla táctil de alta resolución	✓		<i>(continúa en la siguiente página)</i>		
Radio Bluetooth® integrada (incluye puertos USB y auxiliar, y micrófono)	✓				
Tomacorrientes de 12 VCC	✓				
Control del motor con botón de arranque sin llave	✓				
Aire acondicionado automático de dos niveles	✓				
Luces LED en el techo y el suelo	✓				
Lava y limpiaparabrisas	✓				
Almacenamiento detrás del asiento	✓				
Montajes para radio CB		✓			
Parasol retráctil	✓				
Función de dirección del brazo Cat		✓			
Relé auxiliar		✓			

Equipo estándar y optativo de la FM548 GF/FM548 LL

Equipo estándar y optativo (continuación)

El equipo estándar y optativo puede variar. Comuníquese con su distribuidor Cat para obtener más detalles.

	Estándar	Optativo		Estándar	Optativo
MOTOR			SERVICIO Y MANTENIMIENTO		
Bomba eléctrica de cebado de combustible	✓		Acceso lateral a las plataformas de servicio	✓	
Paquete de arranque en frío con calentadores de bloque		✓	Ubicación agrupada de los filtros de aceite del motor y de combustible	✓	
Tres modalidades seleccionables: potencia, inteligente y económica	✓		Orificios de análisis programado de aceite (S-O-S SM)	✓	
Control automático de velocidad del motor	✓		Sistema integrado de gestión del estado del vehículo	✓	
Parada del motor en vacío automático	✓		TREN DE RODAJE Y ESTRUCTURAS		
Capacidad de altitud de hasta 4.600 m (15.092')	✓		Tren de rodaje alto y ancho	✓	
Capacidad de enfriamiento en temperatura ambiente alta de 52 °C (126 °F)	✓		Cadena Cat lubricada con grasa con paso de 8,5" con pasador de ajuste a presión	✓	
Capacidad de arranque en frío de -32 °C (-25 °F)	✓		Pasarelas	✓	
Ventilador reversible hidráulico	✓		Puntos de amarre	✓	
Sistema de filtro de combustible de dos etapas	✓		Tanque de combustible de contrapeso	✓	
Filtro de aire de elemento doble con antefiltro integrado	✓		Cadena triple de 900 mm (35")		✓
SISTEMA HIDRÁULICO			Zapatas con garras triples de 850 mm (33")		✓
Circuitos de recuperación de la pluma y el brazo	✓		Zapatas con garras simples de 700 mm (28")		✓
Válvula reductora de corrimiento del brazo y de la pluma	✓		Zapatas con garras dobles de 700 mm (28")		✓
Válvula electrónica de control principal	✓		Bastidores y rodillos inferiores de servicio pesado	✓	
Calentamiento automático del aceite hidráulico	✓		Protecciones del motor de desplazamiento de servicio pesado	✓	
Freno de estacionamiento del giro automático	✓		Protectores inferiores de servicio pesado	✓	
Filtro de retorno hidráulico de alto rendimiento	✓		Guardas guía de cadena	✓	
Dos velocidades de desplazamiento automáticas	✓		Mandos finales de barra de tiro alta	✓	
Capacidad de aceite hidráulico biodegradable	✓		Resortes tensores de servicio pesado	✓	
Mando de giro de alto par	✓		Unión giratoria hidráulica de servicio pesado	✓	
Válvula de amortiguación de rotación	✓		Protector de unión giratoria hidráulica de servicio pesado	✓	
Software de control de herramientas	✓				
Circuito de presión media		✓			
SEGURIDAD Y PROTECCIÓN					
Sistema de seguridad de una sola llave Caterpillar	✓				
Puertas de servicio con traba	✓				
Caja externa de herramientas y almacenamiento bloqueable	✓				
Interruptor de desconexión con traba	✓				
Tanque hidráulico y tapa del combustible con traba	✓				
Plataformas de servicio con placa antideslizante y pernos de cabeza plana	✓				
Pasamanos y agarradera en el lado derecho	✓				
Bocina de señalización/advertencia	✓				
Interruptor secundario de parada del motor a nivel del suelo	✓				
Cámara retrovisora	✓				
Cámara del lado derecho		✓			
Iluminación de inspección		✓			

Declaración ambiental para la FM548 GF/FM548 LL

La siguiente información se aplica a la máquina en el momento de la fabricación final configurada para la venta en las regiones cubiertas en este documento. El contenido de esta declaración es válido a partir de la fecha de emisión; sin embargo, el contenido relacionado con las características y especificaciones de la máquina está sujeto a cambios sin previo aviso. Para obtener información adicional, consulte el Manual de Operación y Mantenimiento de la máquina.

Para obtener más información sobre nuestras prácticas de sostenibilidad y nuestro progreso, visite <https://www.caterpillar.com/en/company/sustainability>.

Motor

- El Motor Cat® C7.1 cumple con las normas de emisiones Tier 4 final de la EPA de EE.UU. y Stage V de la UE.
- En los motores Cat diésel se debe usar ULSD (ultra-low sulfur diesel, combustible diésel de contenido ultrabajo de azufre con 15 ppm de azufre o menos) o ULSD mezclado con los siguientes combustibles de menor intensidad** de carbono hasta:
 - ✓ Un 20 % de biodiésel FAME (fatty acid methyl ester, éster metílico de ácido graso)*.
 - ✓ Un 100 % de combustible diésel renovable, combustibles HVO (hydrotreated vegetable oil, aceite vegetal hidrotratado) y GTL (gas-to-liquid, gas a líquido).

Consulte las pautas para saber cuál es la aplicación correcta. Comuníquese con su distribuidor Cat® o lea las recomendaciones de fluidos para máquinas Caterpillar (SEBU6250) a fin de obtener más información.

**Los motores sin dispositivos de postratamiento pueden usar mezclas más altas, hasta un 100 % de biodiésel (para usar mezclas superiores al 20 % de biodiésel, consulte a su distribuidor Cat).*

***Las emisiones de gases de efecto invernadero del tubo de escape por los combustibles de baja intensidad de carbono son esencialmente las mismas que con combustibles tradicionales.*

Sistema de aire acondicionado

- El sistema de aire acondicionado en esta máquina contiene el refrigerante de gases fluorados de efecto invernadero R134a (potencial de calentamiento global = 1.430). El sistema contiene 2,1 kg (elevador de cabina de 22")/2,2 (elevador de cabina de 48"/72") de refrigerante, que tiene un equivalente de CO₂ de 3.003/3.146 toneladas métricas.

Pintura

- En función de la mejor información disponible, la concentración máxima permitida, medida en partes por millón (ppm), de los siguientes metales pesados en la pintura son:
 - Bario <0,01 %
 - Cadmio <0,01 %
 - Cromo <0,01 %
 - Plomo <0,01 %

Rendimiento acústico

Con la velocidad del ventilador de enfriamiento en el valor máximo:

Nivel de presión acústica en los oídos del operador (ISO 6396:2008) – 78 dB(A)

Nivel de potencia acústica exterior (ISO 6395:2008) – 103 dB(A)

- Es posible que se requiera protección para los oídos si se opera con una cabina y una estación del operador abiertas (cuando no se han realizado los procedimientos de mantenimiento correctamente o cuando se opera con las puertas y ventanas abiertas) durante períodos prolongados o en ambientes con altos niveles de ruido.

Aceites y fluidos

- En las fábricas de Caterpillar se usan refrigerantes de etilenglicol. El refrigerante/anticongelante para motores diésel Cat (DEAC, Diesel Engine Antifreeze/Coolant) y el refrigerante de larga duración (ELC, Extended Life Coolant) Cat se pueden reciclar. Consulte a su distribuidor Cat para obtener más información.
- Cat Bio HYDO™ Advanced es un aceite hidráulico biodegradable aprobado por la etiqueta ecológica de la UE.
- Es probable que haya fluidos adicionales. Consulte el Manual de Operación y Mantenimiento o la Guía de Aplicación e Instalación para conocer las recomendaciones completas de fluidos y los intervalos de mantenimiento.

Características y tecnologías

- Las siguientes características y tecnologías pueden contribuir al ahorro de combustible o la reducción de carbono. Las características pueden variar. Comuníquese con su distribuidor Cat para obtener más detalles.
 - Sistema electrohidráulico avanzado que equilibra la potencia y la eficiencia.
 - La modalidad inteligente ajusta automáticamente la potencia de la máquina a los requisitos de excavación.
 - La modalidad Eco ayuda a minimizar el consumo de combustible para aplicaciones livianas.
 - Product Link permite realizar un seguimiento del consumo de combustible y otra información para ayudar a mejorar la eficiencia en el sitio de trabajo.
 - La actualización y la solución de problemas remotas ayudan a optimizar el rendimiento de la máquina.
 - Los costos de mantenimiento se reducen con intervalos de mantenimiento prolongados.

Para obtener información más completa sobre los productos Cat, los servicios del distribuidor y las soluciones del sector, visite nuestro sitio web www.cat.com.

© 2024 Caterpillar

Todos los derechos reservados

Los materiales y las especificaciones están sujetos a cambios sin previo aviso. Las máquinas que se muestran en las fotografías pueden incluir equipos adicionales. Consulte con su distribuidor Cat para conocer las opciones disponibles.

CAT, CATERPILLAR, LET'S DO THE WORK, sus respectivos logotipos, el color "Caterpillar Corporate Yellow", la imagen comercial de "Power Edge" y Cat "Modern Hex", así como la identidad corporativa y de producto utilizadas en la presente, son marcas registradas de Caterpillar y no pueden utilizarse sin autorización. VisionLink es una marca comercial de Caterpillar Inc., registrada en los Estados Unidos y en otros países.

ASXQ4029-00 (11-2024)
Número de fabricación: 07H
(Aus-NZ, Chile, N Am)

