



326 GC

液压挖掘机

技术规格

配置和功能因地区而异。请咨询 Cat® 代理商以了解您所在地区的供货情况。

目录

技术规格	2
发动机	2
回转机械装置	2
重量	2
履带	2
驱动装置	2
液压系统	2
维修保养加注容量	2
标准	2
噪声性能	2
工作重量和对地压力	3
主要部件重量	3
尺寸	4
工作范围和作用力	5
铲斗技术规格和兼容性	6
工装产品指南	7
标准和选装设备	8
代理商安装的套件和工装	10
326 GC 环境声明	11

326 GC 液压挖掘机 技术规格

发动机

发动机型号	Cat® C4.4	
净功率		
ISO 9249	128,4 kW	172 hp
ISO 9249 (DIN)	175 hp (公制)	
发动机功率		
ISO 14396	129,4 kW	174 hp
ISO 14396 (DIN)	176 hp (公制)	
缸径	105 mm	4 in
冲程	127 mm	5 in
排量	4,4 L	269 in ³
生物柴油性能	最高可适用 B20 等级 ⁽¹⁾	

- 326 GC 符合中国国四非道路排放标准。
 - 建议最多在 4500 m (14760 ft) 的海拔高度使用，海拔高于 3000 m (9840 ft) 时，发动机功率会下降。
 - 标称功率按照制造时生效的指定标准进行测试。
 - 标称净功率是指发动机配备风扇、进气系统、排气系统和交流发电机时在飞轮处提供的功率。
 - 发动机转速为 2000 rpm。
- ⁽¹⁾ Cat 柴油发动机需要使用 ULSD (Ultra-low Sulfur Diesel, 超低硫柴油燃料, 含硫量不超过 15 ppm) 或 ULSD 与以下低碳强度燃油**的混合物:
- ✓ 最高为 20% 的生物柴油 FAME (脂肪酸甲酯) *
 - ✓ 最高为 100% 的可再生柴油、HVO (Hydrogenated Vegetable Oil, 加氢植物油) 和 GTL (Gas-to-Liquid, 天然气合成油) 燃料
- 有关成功应用, 请参阅指南。有关详细信息, 请咨询您的 Cat 代理商或参阅“Caterpillar 机器油液建议”(SEBU6250)。
- * 无后处理设备的发动机可以使用高达 100% 的混合生物柴油 (如需使用高于 20% 的混合生物柴油, 请咨询您的 Cat 代理商)。
- ** 低碳强度燃料的尾气温室气体排放量与传统燃料基本相同。

回转机械装置

回转速度	9,9 rpm	
最大回转扭矩	97,5 kN·m	71912 lbf·ft

重量

工作重量	24500 kg	54013 lb
------	----------	----------

- 中型底盘系统、伸展动臂、R2,95 m (9'8") 斗杆、一般负荷型 (GD) 1,54 m³ (2,01 yd³) 铲斗、600 mm (24") 三抓地齿履带板和 4600 kg (10140 lb) 配重。

履带

履带板宽度	600 mm	24 in
履带板数量 (每侧)	49	
履带支重轮数量 (每侧)	8	
托链轮数量 (每侧)	2	

驱动装置

爬坡能力	35°/70%	
最高行驶速度	5,2 km/h	3,2 mph
最大牵引力	229 kN	51481 lbf

液压系统

主系统 - 最大流量 - 机具	481 L/min (241 × 2 个泵)	106 gal/min (53 × 2 个泵)
最大压力 - 设备 - 正常	35000 kPa	5075 psi
最大压力 - 行驶	35000 kPa	5075 psi
最大压力 - 回转	26100 kPa	3785 psi
辅助泵 - 最大流量 (选装)	54 L/min	14 gal/min
辅助泵 - 最大压力 (选装)	14000 kPa	2031 psi
动臂油缸 - 缸径	135 mm	5 in
动臂油缸 - 冲程	1305 mm	51 in
斗杆油缸 - 缸径	140 mm	6 in
斗杆油缸 - 冲程	1660 mm	65 in
铲斗油缸 - 缸径	130 mm	5 in
铲斗油缸 - 冲程	1156 mm	46 in

维修保养加注容量

燃油箱容量	474 L	125,2 gal
冷却系统	25 L	6,6 gal
发动机机油 (带滤清器)	15 L	4,0 gal
回转驱动	11,5 L	3,0 gal
终传动 (每个)	4,5 L	1,2 gal
液压系统 (包括油箱)	310 L	81,9 gal
液压油箱 (含吸入管)	147 L	38,8 gal

标准

制动器	ISO 10265:2008
驾驶室/防滚翻保护结构 (ROPS)	ISO 12117-2:2008
驾驶室/操作员保护罩 (OPG)	ISO 10262:1998 II 级

噪声性能

GB/T 25614-2010 (外部)	103 dB (A)
GB/T 25615-2010 (驾驶室内)	70 dB (A)

- 在操作台和驾驶室敞开 (没有正确保养或门窗打开时) 的情况下长时间工作, 或在嘈杂的环境中工作时, 可能需要听力保护装置。

工作重量和对地压力

	600 mm (24") 三抓地齿履带板			
	重量		对地压力	
	kg	lb	kPa	psi
带履带支重轮和托链轮的底架				
4600 kg (10140 lb) 配重 + 中型底盘系统基本机器				
伸展动臂 + 2,95 m (9'8") 伸展斗杆 + 1,54 m ³ (2,01 yd ³) 一般负荷型铲斗	24500	54000	51	7,3
伸展动臂 + 2,95 m (9'8") 伸展斗杆 + 1,45 m ³ (1,9 yd ³) 重负荷型铲斗	24600	54200	51	7,3

所有工作重量包括 90% 燃油箱和体重为 75 kg (165 lb) 的操作员。

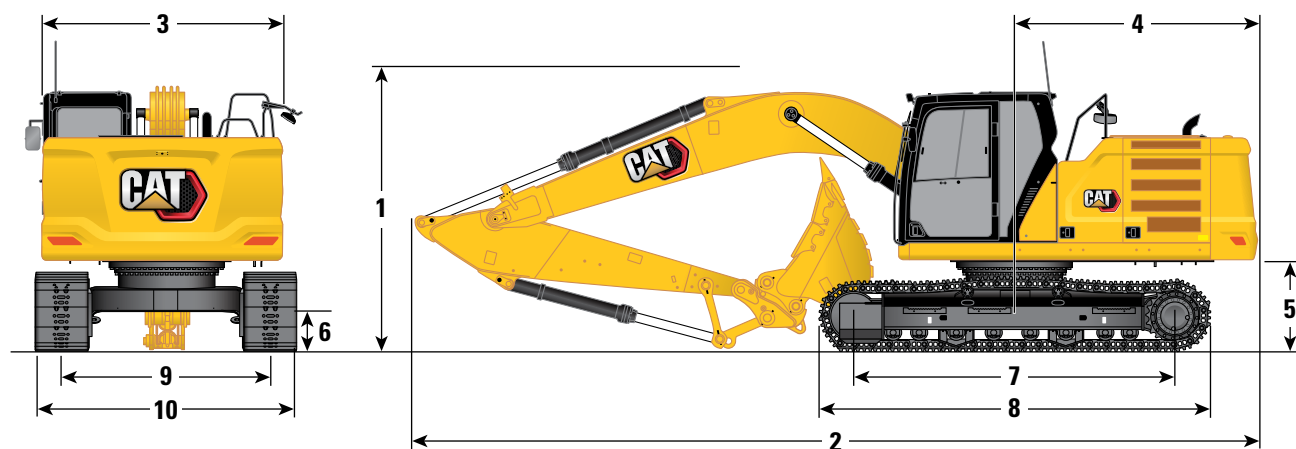
主要部件重量

	kg	lb
基本机器重量 (包括上机架、中型底盘系统、配重、动臂油缸 - 不包括动臂、斗杆、铲斗、斗杆油缸、铲斗油缸、履带、燃油箱和操作员)。	16670	36700
履带板:		
600 mm (24") 宽、12,5 mm (0,49") 厚的三抓地齿履带板	2840	6260
两个动臂油缸	460	1000
90% 燃油箱和体重为 75 kg (165 lb) 的操作员的重量	470	1000
配重:		
4600 kg 配重	4600	10140
底盘系统:		
中型底盘系统	4850	10690
动臂 (包括管路、销、斗杆油缸) :		
伸展动臂 5,9 m (19'4")	2050	4500
斗杆 (包括管路、销、铲斗油缸、铲斗连杆) :		
伸展斗杆 R2.95CB (9'8")	1330	2900
铲斗 (不含连杆) :		
1,54 m ³ (2,01 yd ³) 一般负荷型 CB 连杆	1170	2580
1,45 m ³ (1,90 yd ³) 重负荷型 (HD) CB 连杆	1240	2700

326 GC 液压挖掘机技术规格

尺寸

所有尺寸都是近似值，可能会因所选铲斗的不同而异。



动臂选件

伸展动臂
5,9 m (19'4")

斗杆选件

伸展斗杆
R2.95CB (9'8")

1 机器高度

驾驶室高度	3000 mm	9'10"
OPG 高度	3140 mm	10'4"
扶手高度	3000 mm	9'10"
在安装动臂/斗杆/铲斗的情况下	3250 mm	10'8"
在安装动臂/斗杆的情况下	3120 mm	10'3"
在安装动臂的情况下	3000 mm	9'10"

2 机器长度:

在安装动臂/斗杆/铲斗的情况下	10060 mm	33'0"
在安装动臂/斗杆的情况下	10040 mm	32'11"
在安装动臂的情况下	8720 mm	28'7"

3 上部机架宽度

上部机架宽度	2940 mm	9'8"
--------	---------	------

4 机尾回转半径

机尾回转半径	3000 mm	9'10"
--------	---------	-------

5 配重间隙

配重间隙	1060 mm	3'6"
------	---------	------

6 离地间隙

离地间隙	440 mm	1'5"
------	--------	------

7 支重轮中心间距

支重轮中心间距	3650 mm	12'0"
---------	---------	-------

8 履带长度

履带长度	4450 mm	14'7"
------	---------	-------

9 履带轨距

履带轨距	2590 mm	8'6"
------	---------	------

10 底盘系统宽度:

600 mm (24") 履带板	3190 mm	10'6"
------------------	---------	-------

铲斗类型

GD

铲斗容量

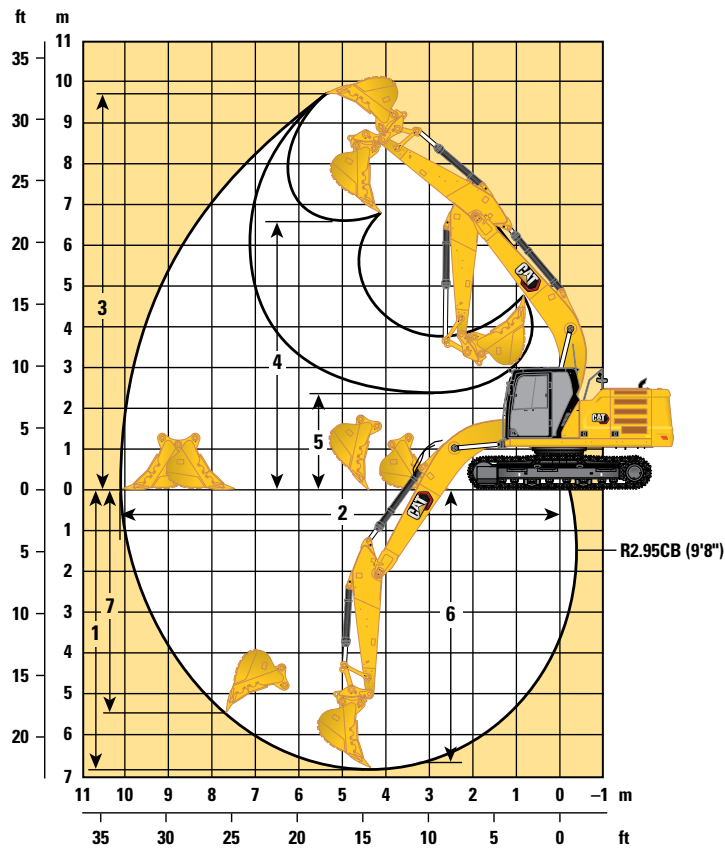
1,54 m³ 2,01 yd³

铲斗齿尖半径

1650 mm 5'7"

工作范围和作用力

所有尺寸都是近似值，可能会因所选铲斗的不同而异。



动臂选件

伸展动臂
5,9 m (19'4")

斗杆选件

伸展斗杆
R2.95CB (9'8")

1 最大挖掘深度	6810 mm	22'4"
2 平地最大伸出距离	10110 mm	33'2"
3 最大挖方高度	9680 mm	31'9"
4 最大装载高度	6620 mm	21'9"
5 最小装载高度	2400 mm	7'10"
6 2440 mm (8'0") 平底的最大挖方深度	6640 mm	21'9"
7 最大垂直壁挖掘深度	5360 mm	17'7"
铲斗挖掘力 (ISO)	166 kN	37360 lbf
斗杆挖掘力 (ISO)	121 kN	27110 lbf
铲斗类型	GD	
铲斗容量	1,54 m ³	2,01 yd ³
铲斗齿尖半径	1650 mm	5'7"

326 GC 液压挖掘机技术规格

铲斗技术规格和兼容性

	连杆	宽度		容量		重量		填充	伸展
		mm	in	m ³	yd ³	kg	lb	%	R2.95 (9'8")
销接式 (无快速连接器)									
一般负荷型	CB	1400	55	1,54	2,02	1125	2480	100	⊖
重负荷型	CB	1300	51	1,36	1,78	1168	2575	100	⊙
	CB	1350	53	1,45	1,90	1189	2621	100	⊖
使用销接式连接时的最大负载 (有效负载 + 铲斗)								kg	3731
								lb	8225
带 Cat 抓销式快速连接器									
一般负荷型	CB	1400	55	1,54	2,02	1125	2480	100	○
重负荷型	CB	1300	51	1,36	1,78	1168	2575	100	○
	CB	1350	53	1,45	1,90	1189	2621	100	○
带有连接器时的最大负载 (有效负载 + 铲斗)								kg	3205
								lb	7065

上述负载符合液压挖掘机标准 EN474-5:2006 + A3:2013。当前连杆在地面完全伸展且铲斗卷起时，这些负载不超过液压提升能力的 87% 或倾翻能力的 75%。

容量基于 ISO 7451:2007。

铲斗重量 (包括一般负荷型齿尖)。

物料最大密度:

- ⊙ 1800 kg/m³ (3000 lb/yd³)
- ⊖ 1500 kg/m³ (2500 lb/yd³)
- 1200 kg/m³ (2000 lb/yd³)

Caterpillar 建议使用适当的工装机具，以便客户获取最大产品价值。如果使用的工装机具 (包括铲斗) 在重量、尺寸、流量、压力等方面超出 Caterpillar 的建议或技术规格，则可能会导致无法达到最佳性能，包括但不限于产量、稳定性、可靠性和部件耐用性的降低。在清扫、掘起、扭曲和/或抓取重负载时，工装机具使用不当会导致动臂和斗杆的使用寿命缩短。

工装产品指南

并非所有地区均提供所有工装。请咨询您的 Cat 代理商，以了解您当地供应的配置。

匹配

* 需要双泵机具回路

销接式工装

动臂类型		伸展
斗杆长度		R2.95 (9'8")
液压锤	H120 GC	✓
	H120 GC (侧装式)	✓
	H120 GC S	✓
	H120 S	✓
	H130 GC	✓
	H130 GC (侧装式)	✓
	H130 GC S	✓
	H130 S	✓
	H140 (侧装式)	✓
	H155 (侧装式)	✓*
	振动平板夯	CVP110

326 GC 标准和选用设备

标准和选装设备

标准设备和选装设备可能不同。有关详细信息，请咨询您的 Cat 代理商。

	标准	选装		标准	选装
动臂、斗杆和连杆			CAT 技术		
5,9 m (19'4") 伸展动臂	✓		Cat 设备管理:		
2,95 m (9'8") 伸展斗杆	✓		远程刷新		
铲斗连杆, CB1 系列, 不带吊耳	✓		✓		
驾驶室			电气系统		
ROPS	✓		两块 1000 CCA 免保养蓄电池		
OPG		✓	可编程的延时 LED 工作灯		
高分辨率 203 mm (8") LCD 触摸屏监视器	✓		LED 左/右动臂灯、驾驶室灯 - 1800 流明		
自动两级空调	✓		集中式电气断路器		
无钥匙的按下起动式发动机控制装置	✓		发动机		
高度可调节控制台 (在具有工具的情况下有三个梯级)	✓		Cat® C4.4 双涡轮增压柴油发动机		
固定的左侧控制台	✓		两种可选模式		
机械悬浮座椅	✓		发动机转速自动控制功能		
51 mm (2") 座椅安全带	✓		发动机怠速自动停机		
安装在控制台上的无线电 (带 Bluetooth® 配对和 USB 端口)	✓		工作海拔高达 4500 m (14760 ft), 海拔高度超过 3000 m (9840 ft) 时, 发动机功率会下降		
24V 直流插座	✓		52°C (125°F) 高温环境冷却能力, 但额定功率有所降低		
文件存放空间	✓		-18°C (0°F) 冷起动能力		
杯架和水瓶架	✓		-32°C (-25°F) 冷起动能力		
衣帽钩	✓		带集成预滤器的密封双滤芯空气滤清器		
可打开的两片式前车窗	✓		2 个 115A 双交流发电机		
后窗紧急出口	✓		电动燃油注油泵		
带冲洗器的上部径向雨刮器	✓		两级燃油滤清系统, 带油水分离器 and 指示灯		
可开启的钢舱口	✓		具有自动反转功能的电动冷却风扇		
LED 顶灯	✓				
前部卷式遮光帘	✓				
后部卷式遮光帘		✓			
可清洗地板垫	✓				
配有警告灯	✓				

(接下一页)

标准和选装设备

标准设备和选装设备可能不同。有关详细信息，请咨询您的 Cat 代理商。

	标准	选装		标准	选装
液压系统			维修和保养		
电子主控制阀 - 单向高压辅助回路预留装置	✓		维修平台的侧面入口	✓	
串联式电子主泵	✓		发动机机油滤清器和燃油滤清器集中放置	✓	
动臂和斗杆再生回路	✓		计划油样分析 (S·O·S SM) 取样口	✓	
自动预热	✓		地面和平台设置的发动机机油油尺	✓	
双速行驶	✓		车辆运行状况综合管理系统	✓	
动臂和斗杆沉降阻尼阀	✓		底盘系统和结构		
组合式流量/高压辅助回路		✓	分段式履带导向护罩	✓	
用于 Cat 销抓取器的快速连接器回路		✓	底部护罩	✓	
滤芯型主液压滤清器	✓		行驶马达护罩	✓	
安全与保护装置			回转护罩		✓
液压锤自动停止	✓		4600 kg (10140 lb) 配重	✓	
后视摄像头和右侧摄像头	✓		600 mm (24") 三抓地齿履带板	✓	
后视摄像头和右视摄像头		✓	润滑脂润滑履带	✓	
360° 视野		✓	底架上的栓系点	✓	
可锁定断路开关	✓				
地面发动机停机开关	✓				
右侧扶手和把手	✓				
信号/警报喇叭	✓				
回转警报		✓			
带防滑板和埋头螺栓的维修平台	✓				
液压锁定杆将所有控制装置置于空档	✓				
检查照明		✓			

代理商安装的套件和工装

工装可能会有所不同。有关详细信息，请咨询您的 Cat 代理商。

驾驶室

- 下部雨刷器
- 聚碳酸酯天窗

安全与保护装置

- 操作员护罩
- 整个前部网罩
- 网罩前端下半部分
- 驾驶室防破坏护罩

维修和保养

- 润滑脂枪座

冷却系统

- 适用于高海拔高温环境的先进冷却套件

以下信息适用于在本文件涵盖的地区配置销售的最终制造时的机器。本声明的内容自发布之日起生效。但与机器功能和技术规格相关的内容如有变更，恕不另行通知。有关其他信息，请参阅机器的操作和保养手册。

如要详细了解可持续性发展和我们的当前进展情况，请访问 <https://www.caterpillar.com/en/company/sustainability>。

发动机

- Cat® 326 GC 符合中国国四非道路排放标准。
 - Cat 柴油发动机需要使用 ULSD (超低硫柴油燃料, 含硫量不超过 15 ppm) 或 ULSD 与以下低碳强度燃油** 的混合物:
 - ✓ 最高为 20% 的生物柴油 FAME (脂肪酸甲酯) *
 - ✓ 最高为 100% 的可再生柴油、HVO (Hydrogenated Vegetable Oil, 加氢植物油) 和 GTL (Gas-to-Liquid, 天然气合成油) 燃料
- 有关成功应用, 请参阅指南。有关详细信息, 请咨询您的 Cat 代理商或参阅“Caterpillar 机器油液建议”(SEBU6250)。
- * 无后处理设备的发动机可以使用高达 100% 的混合生物柴油 (如需使用高于 20% 的混合生物柴油, 请咨询您的 Cat 代理商)。
- ** 低碳强度燃料的尾气温室气体排放量与传统燃料基本相同。

喷漆

- 根据现有的最佳了解, 喷漆中下列重金属的最大允许浓度 (以百万分率 (PPM, parts per million) 计) 为:
 - 钡 < 0,01%
 - 镉 < 0,01%
 - 铬 < 0,01%
 - 铅 < 0,01%

噪声性能

GB/T 25614-2010 (外部)	103 dB (A)
GB/T 25615-2010 (驾驶室内)	70 dB (A)

- 在操作台和驾驶室敞开 (没有正确保养或门/窗打开时) 的情况下长时间工作, 或在嘈杂的环境中工作时, 可能需要听力保护装置。

机油和油液

- Caterpillar 工厂使用乙烯乙二醇冷却液。Cat 柴油发动机防冻剂/冷却液 (DEAC, Diesel Engine Antifreeze/Coolant) 和 Cat 长效冷却液 (ELC, Extended Life Coolant) 可回收利用。请联系当地 Cat 代理商以获取更多信息。
- Cat Bio HYDO™ Advanced 是一种经欧盟生态标签认证的生物降解液压油。
- 可能存在其他油液, 请参阅操作和保养手册或应用和安装指南, 了解完整的油液建议和保养间隔。

功能和技术

- 以下功能和技术可能有助于节省燃油和/或减少碳排放。功能可能有所不同。有关详细信息, 请咨询您的 Cat 代理商。
 - 智能模式自动将机器功率与挖掘需求相匹配
 - 正流量控制泵可根据阀门优先级自动调节, 从而节省能源和燃油
 - 发动机自动怠速停机时一键启动发动机
 - 机器空载时, 发动机自动控制功能会降低发动机转速, 从而最大限度地减少油耗
 - 延长的维修间隔有助于降低保养成本
 - 最新液压油滤清器更换间隔长达 3000 小时, 使用寿命更长, 比旧式滤清器设计延长 50%

有关 Cat 产品、代理商服务和行业解决方案的更多信息，请访问我们的网站：www.cat.com

ACXQ3987-00 (09-2024)
版本号：07H
(China)

© 2024 Caterpillar
保留所有权利

材料和技术规格如有变更，恕不另行通知。图中所示的机器可能包括附加设备。请咨询 Cat 代理商，了解可用的选项。

CAT、CATERPILLAR、LET'S DO THE WORK 及其相应的徽标、“Caterpillar Corporate Yellow”、“Power Edge”和 Cat “Modern Hex” 商业外观以及此处所使用的公司及产品标识是 Caterpillar 的商标，未经许可，不得使用。

