



323

液壓挖掘機

技術規格

配置與功能可能會因地而異。請洽詢您的 Cat® 代理商，瞭解您所在地區的供應情況。

目錄

| | |
|--------------------------|-----------|
| 規格 | 2 |
| 引擎..... | 2 |
| 回轉機構..... | 2 |
| 重量..... | 2 |
| 履帶..... | 2 |
| 驅動..... | 2 |
| 液壓系統..... | 2 |
| 維修加注容量..... | 2 |
| 標準..... | 2 |
| 聲音性能..... | 2 |
| 工作重量與接地壓力..... | 3 |
| 主要組件重量..... | 3 |
| 尺寸..... | 4 |
| 工作範圍..... | 5 |
| 鏟斗規格與相容性..... | 7 |
| 附件供貨指南..... | 8 |
| 標準與選配設備 | 9 |
| 代理商安裝的套件與附件 | 11 |
| 駕駛室選配 | 12 |
| 323 環境聲明 | 13 |

323 液壓挖掘機規格

引擎

| | | |
|-----------------|-----------------------|---------------------|
| 引擎型號 | Cat® C7.1 | |
| 淨功率 | | |
| ISO 9249 | 117 kW | 157 hp |
| ISO 9249 (DIN) | 159 hp (公制) | |
| 引擎功率 | | |
| ISO 14396 | 118 kW | 158 hp |
| ISO 14396 (DIN) | 160 hp (公制) | |
| 缸徑 | 105 mm | 4" |
| 行程 | 135 mm | 5" |
| 排量 | 7.01 l | 428 in ³ |
| 生質柴油能力 | 高達 B20 ⁽¹⁾ | |

- 符合巴西 MAR-1 排放標準，相當於美國環保署 Tier 3 及歐盟 Stage IIIA。
- 建議用於海拔高度 4,500 m (14,764') 以下，引擎功率在 3,000 m (9,842.5') 以上會減額。
- 所示之功率係依據製造當時有效的特定標準進行測試。
- 淨功率是當引擎裝有風扇、進氣系統、排氣系統和交流發電機時，在飛輪處測得的功率。
- 在 1,800 rpm 時的引擎速度。

⁽¹⁾Cat 引擎可使用混合柴油，可混入的低碳燃油** 其最高濃度如下：

- ✓ 100% 生質柴油 FAME (脂肪酸甲酯)*
- ✓ 100% 再生柴油、HVO (氫化植物油) 和 GTL (氣態轉液態) 燃油

請參閱指南以成功應用。請洽詢您的 Cat 代理商或「Caterpillar 機器推薦用液」(SEBU6250)，以瞭解詳細資訊。

*如需使用生質柴油比例超過 20% 的混合燃油，請洽詢 Cat 代理商。

**低碳燃油的排氣管溫室氣體排放與傳統燃油基本相同。

回轉機構

| | | |
|--------|-----------|---------------|
| 回轉速度* | 11.25 rpm | |
| 最大回轉扭矩 | 82 kN·m | 60,300 lbf·ft |

*對於具有 CE 標誌的機器，預設值可能設定得較低。

重量

| | | |
|------|-----------|-----------|
| 工作重量 | 24,300 kg | 53,600 lb |
|------|-----------|-----------|

- 長底盤系統伸展型動臂、重載型 (HD, Heavy Duty) R2.9 (9'6") 斗桿、HD 1.40 m³ (1.83 yd³) 鏟斗、600 mm (24") HD 三履爪履帶板，以及 5,400 kg (11,900 lb) 配重。

履帶

| | | |
|--------------|--------|-----|
| 標準履帶板寬度 | 600 mm | 24" |
| 履帶板數量 (每邊) | 49 | |
| 履帶支重輪數量 (每邊) | 8 | |
| 托鏈輪數量 (每邊) | 2 | |

驅動

| | | |
|---------|----------|------------|
| 爬坡力 | 35°/70% | |
| 最高行駛速度 | 5.7 km/h | 3.5 mph |
| 最大牽引桿拉力 | 204 kN | 45,861 lbf |

液壓系統

| | | |
|---------------------------|-----------------------|------------------------|
| 主系統 - 最大流量 - 機具 | 429 l/min (215 × 2 泵) | 113 gal/min (57 × 2 泵) |
| 回轉系統 - 最大流量 | 無回轉泵 | |
| 最大壓力 - 設備 - 一般 | 35,000 kPa | 5,075 psi |
| 最大壓力 - 設備 - 重載起重模式/自動增壓挖掘 | 38,000 kPa | 5,510 psi |
| 最大壓力 - 行駛 | 34,300 kPa | 4,974 psi |
| 最大壓力 - 回轉 | 27,500 kPa | 3,998 psi |
| 動臂汽缸 - 缸徑 | 120 mm | 5" |
| 動臂汽缸 - 行程 | 1,260 mm | 50" |
| 斗桿汽缸 - 缸徑 | 140 mm | 6" |
| 斗桿汽缸 - 行程 | 1,504 mm | 59" |
| 鏟斗汽缸 - 缸徑 | 120 mm | 5" |
| 鏟斗汽缸 - 行程 | 1,104 mm | 43" |

維修加注容量

| | | |
|-------------|-------|----------|
| 燃油箱容量 | 345 l | 91.1 gal |
| 冷卻系統 | 25 l | 6.6 gal |
| 引擎機油 | 25 l | 6.6 gal |
| 回轉驅動 | 12 l | 3.2 gal |
| 最終驅動系統 (每個) | 5 l | 1.3 gal |
| 液壓系統 (含油箱) | 234 l | 61.8 gal |
| 液壓油箱 | 115 l | 30.4 gal |

標準

| | |
|---|-------------------------|
| 煞車 | ISO 10265:2008 |
| 駕駛室/滾翻保護結構 (ROPS, Rollover Protective Structure) | ISO 12117-2:2008 |
| 駕駛員防護護板 (OPG, Rollover Protective Structure) (選配) | ISO 10262:1998 Level II |

聲音效能

| | |
|----------------------|-----------|
| ISO 6395:2008 (外部) | 100 dB(A) |
| ISO 6396:2008 (駕駛室內) | 70 dB(A) |

- 外部聲量 - 根據 ISO 6395:2008 指定的測試程序與條件測量經過適當裝備和保養 Cat 機器的外圍聲功率位準。測量時，引擎冷卻風扇速度為最大速度的 70%。

- 內部聲量 - 根據 ISO 6396:2008 指定的測試程序和條件，對經適當安裝、保養的 Caterpillar 駕駛室在門窗緊閉的條件下進行測試，所測得的駕駛員聲壓值。測量時，引擎冷卻風扇速度為最大速度的 70%。

- 在開放式駕駛台與駕駛室 (未經適當維護或門/窗打開) 長期作業，或在吵雜環境中作業，可能需要聽力保護裝置。

工作重量與接地壓力

| 基本機器配置 | 600 mm (24") HD 三履爪履帶板 | | | |
|--|---------------------------|-----------|----------|---------|
| | 重量 | | 接地壓力 | |
| 配備履帶支重輪和托鏈輪的底座機架 | | | | |
| 5,400 kg (11,900 lb) 配重 + 長型底盤主體機器 | | | | |
| HD 伸展型動臂 + HD R2.9 (9'6") 斗桿 + 1.40 m ³ (1.83 yd ³) HD 鏟斗 | 24,300 kg | 53,600 lb | 50.5 kPa | 7.3 psi |

所有工作重量包含 90% 滿燃油箱和 75 kg (165 lb) 重的駕駛員。

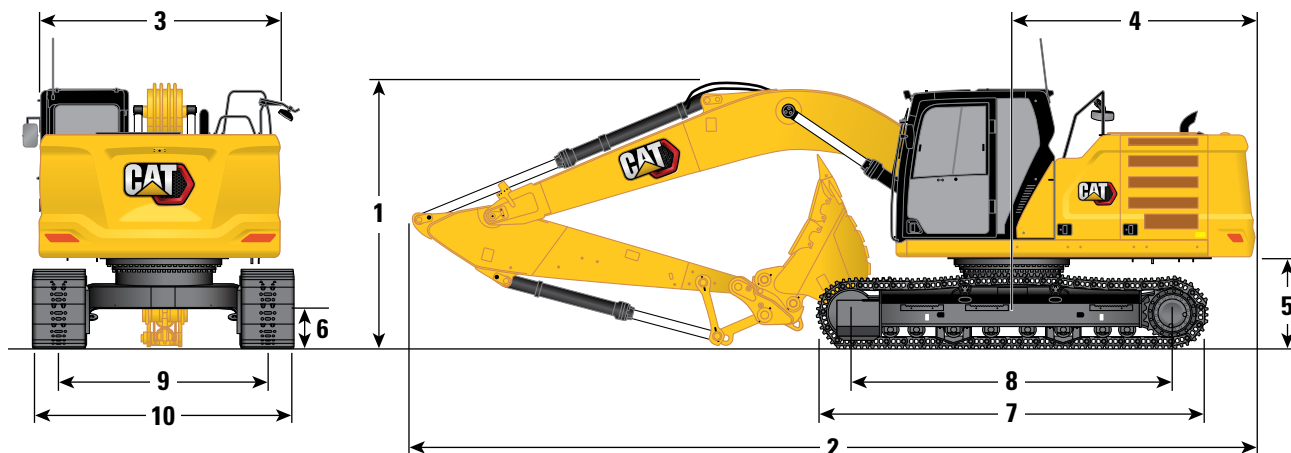
主要組件重量

| | kg | lb |
|---|--------|--------|
| 主體機器 (5,400 kg [11,900 lb] 配重、HD 回轉機架、配備超重載型 (SD, Severe Duty) 履帶支重輪和適用於長底盤系統的標準托鏈輪的 HD 底座機架，不含動臂油缸 - 不包括 90% 燃油和 75 kg [165 lb] 駕駛員) | 16,400 | 36,100 |
| 履帶板： | | |
| 600 mm (24") 寬，12.5 mm (0.49") 厚的 HD 三履爪履帶板 | 3,080 | 6,800 |
| 動臂汽缸 | 340 | 750 |
| 90% 滿燃油箱重量及 75 kg (165 lb) 重的駕駛員 | 310 | 680 |
| 配重： | | |
| 配重 5,400 kg (11,900 lb) | 5,400 | 11,900 |
| 回轉機架： | | |
| HD 回轉機架 | 2,090 | 4,600 |
| 底盤系統： | | |
| 配備 SD 履帶支重輪和標準托鏈輪的 HD 底座機架 | 4,470 | 9,900 |
| 動臂 (含管線、插銷和斗桿汽缸)： | | |
| HD 伸展型動臂 5.7 m (18'8") | 2,010 | 4,400 |
| 超長伸展型 (SLR, Super Long Reach) 動臂 8.85 m (29'0") | 1,980 | 4,400 |
| 斗桿 (含管線、插銷、鏟斗汽缸和鏟斗連桿)： | | |
| HD 伸展型斗桿 R2.9B1 (9'6") | 1,210 | 2,700 |
| 超長伸展型斗桿 6.28A (20'7") | 1,340 | 3,000 |
| 鏟斗 (不含連桿)： | | |
| 1.19 m ³ (1.56 yd ³) 超重載型 (SD) | 1,060 | 2,400 |
| 1.38 m ³ (1.81 yd ³) HD | 1,010 | 2,220 |
| 1.40 m ³ (1.83 yd ³) HD | 960 | 2,100 |
| 0.57 m ³ (0.74 yd ³) 溝渠清潔 (DC, Ditch Cleaning) | 390 | 900 |
| 0.53 m ³ (0.69 yd ³) 通用型 (GD, General Duty) | 410 | 900 |

323 液壓挖掘機規格

尺寸

所有尺寸皆為近似值，且會因所選鏟斗而異。



動臂選配

HD 伸展型動臂
5.7 m (18'8")

超長伸展型動臂
8.85 m (29'0")

斗桿選配

HD 伸展型斗桿
R2.9B1 (9'6")

超長伸展型斗桿
6.28A (20'7")

1 機器高度：

| | | | | |
|---|----------|-------|----------|-------|
| 駕駛室頂部高度 | 2,960 mm | 9'9" | 2,960 mm | 9'9" |
| 全球導航衛星系統 (GNSS·Global Navigation Satellite System) 天線頂部高度 (如安裝) | 3,000 mm | 9'10" | 3,000 mm | 9'10" |
| OPG 頂部高度 | 3,100 mm | 10'2" | 3,100 mm | 10'2" |
| 扶手欄高度 | 2,950 mm | 9'8" | 2,950 mm | 9'8" |
| 已安裝動臂/斗桿/鏟斗 | 3,160 mm | 10'4" | 3,190 mm | 10'6" |
| 已安裝動臂/斗桿 | 2,910 mm | 9'7" | 3,070 mm | 10'1" |
| 已安裝動臂 | 2,480 mm | 8'2" | 2,650 mm | 8'8" |

2 機器長度：

| | | | | |
|-------------|----------|-------|-----------|--------|
| 已安裝動臂/斗桿/鏟斗 | 9,530 mm | 31'3" | 12,750 mm | 41'10" |
| 已安裝動臂/斗桿 | 9,500 mm | 31'2" | 12,760 mm | 41'10" |
| 已安裝動臂 | 8,450 mm | 27'9" | 8,920 mm | 29'3" |

3 上部機架寬度

| | | | |
|----------|------|----------|------|
| 2,780 mm | 9'1" | 2,780 mm | 9'1" |
|----------|------|----------|------|

4 機尾回轉半徑

| | | | |
|----------|------|----------|------|
| 2,830 mm | 9'3" | 2,830 mm | 9'3" |
|----------|------|----------|------|

5 配重間隙

| | | | |
|----------|------|----------|------|
| 1,050 mm | 3'5" | 1,050 mm | 3'5" |
|----------|------|----------|------|

6 離地間隙

| | | | |
|--------|------|--------|------|
| 470 mm | 1'7" | 470 mm | 1'7" |
|--------|------|--------|------|

7 履帶長度

| | | | |
|----------|-------|----------|-------|
| 4,450 mm | 14'7" | 4,450 mm | 14'7" |
|----------|-------|----------|-------|

8 到支重輪中心的長度

| | | | |
|----------|-------|----------|-------|
| 3,650 mm | 12'0" | 3,650 mm | 12'0" |
|----------|-------|----------|-------|

9 履帶軌距

| | | | |
|----------|------|----------|-------|
| 2,380 mm | 7'9" | 2,380 mm | 7'10" |
|----------|------|----------|-------|

10 底盤系統寬度：

| | | | | |
|------------------|----------|------|----------|------|
| 600 mm (24") 履帶板 | 2,980 mm | 9'9" | 2,980 mm | 9'9" |
|------------------|----------|------|----------|------|

鏟斗類型

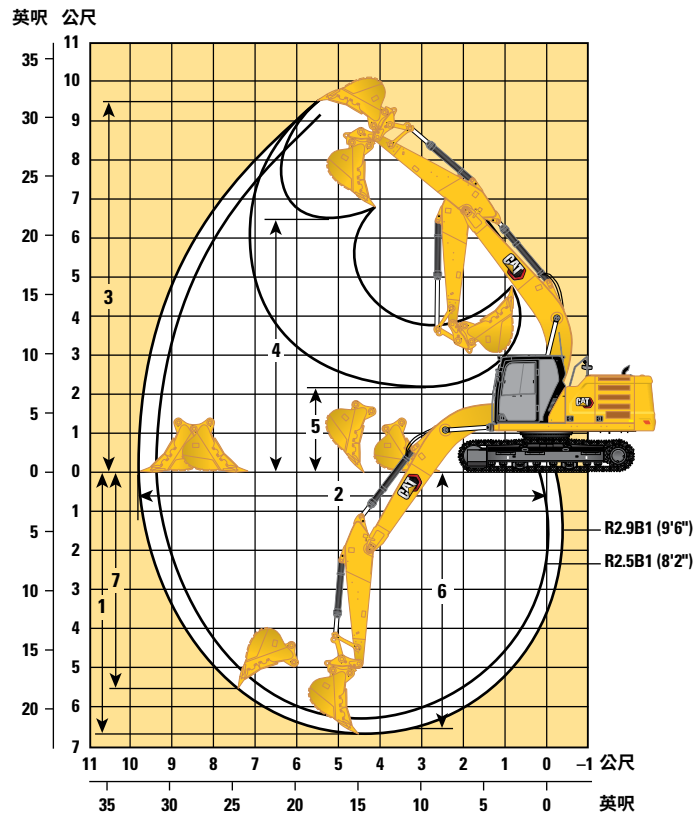
HD

GD

| | | | | |
|--------|---------------------|----------------------|---------------------|----------------------|
| 鏟斗容量 | 1.40 m ³ | 1.83 yd ³ | 0.53 m ³ | 0.69 yd ³ |
| 鏟斗齒尖半徑 | 1,580 mm | 5'2" | 1,224 mm | 4'0" |

工作範圍

所有尺寸皆為近似值，且會因所選鏟斗而異。



動臂選配

HD 伸展型動臂
5.7 m (18'8")

斗桿選配

HD 伸展型斗桿
R2.9B1 (9'6")

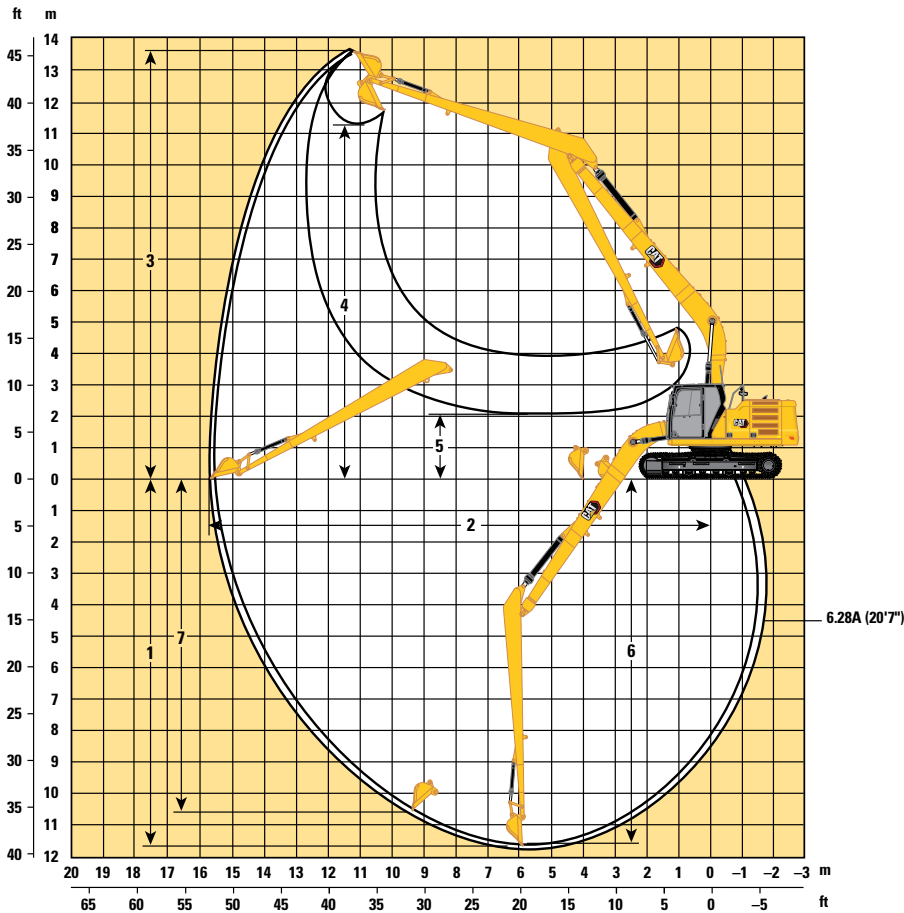
| | | |
|----------------------------|---------------------|----------------------|
| 1 最大挖掘深度 | 6,730 mm | 22'1" |
| 2 於地平線的最大伸出距離 | 9,870 mm | 32'4" |
| 3 最大切割高度 | 9,450 mm | 31'0" |
| 4 最大裝載高度 | 6,480 mm | 21'3" |
| 5 最小裝載高度 | 2,160 mm | 7'1" |
| 6 2,440 mm (8'0") 平底最大切割深度 | 6,560 mm | 21'6" |
| 7 最大垂直牆面挖掘深度 | 5,620 mm | 18'5" |
| 鏟斗挖掘力 (ISO) | 140 kN | 31,505 lbf |
| 斗桿挖掘力 (ISO) | 107 kN | 23,962 lbf |
| 鏟斗挖掘力 (ISO) - 自動增壓挖掘 | 152 kN | 34,205 lbf |
| 斗桿挖掘力 (ISO) - 自動增壓挖掘 | 116 kN | 26,016 lbf |
| 鏟斗類型 | HD | |
| 鏟斗容量 | 1.40 m ³ | 1.83 yd ³ |
| 鏟斗齒尖半徑 | 1,580 mm | 5'2" |

(續見下頁)

323 液壓挖掘機規格

工作範圍 (續)

所有尺寸皆為近似值，且會因所選鏟斗而異。



動臂選配

超長伸展型動臂
8.85 m (29'0")

斗桿選配

超長伸展型斗桿
6.28A (20'7")

| | | | | |
|----------------------------|---------------------|----------------------|---------------------|----------------------|
| 1 最大挖掘深度 | 11,540 mm | 37'10" | 11,690 mm | 38'4" |
| 2 於地平線的最大伸出距離 | 15,570 mm | 51'1" | 15,730 mm | 51'7" |
| 3 最大切割高度 | 13,540 mm | 44'5" | 13,610 mm | 44'8" |
| 4 最大裝載高度 | 11,440 mm | 37'6" | 11,290 mm | 37'0" |
| 5 最小裝載高度 | 2,240 mm | 7'4" | 2,080 mm | 6'10" |
| 6 2,440 mm (8'0") 平底最大切割深度 | 11,440 mm | 37'6" | 11,590 mm | 38'0" |
| 7 最大垂直牆面挖掘深度 | 11,020 mm | 36'2" | 10,560 mm | 34'8" |
| 鏟斗挖掘力 (ISO) | 62 kN | 13,940 lbf | 60 kN | 13,490 lbf |
| 斗桿挖掘力 (ISO) | 49 kN | 11,020 lbf | 49 kN | 11,020 lbf |
| 鏟斗類型 | DC | | GD | |
| 鏟斗容量 | 0.57 m ³ | 0.74 yd ³ | 0.53 m ³ | 0.69 yd ³ |
| 鏟斗齒尖半徑 | 1,070 mm | 3'6" | 1,230 mm | 4'0" |

鏟斗規格與相容性

| | 連桿 | 寬度 | | 容量 | | 重量 | | 加注 | 5,400 kg (11,900 lb) | | |
|---------------------|--------|-------|----|----------------|-----------------|-------|-------|-----|----------------------|--------|-----|
| | | mm | in | m ³ | yd ³ | kg | lb | | % | HD 伸展型 | SLR |
| | | | | | | | | | | 動臂 | 動臂 |
| 插銷 (無快速接頭) | | | | | | | | | | | |
| 通用型 | B | 1,150 | 46 | 0.90 | 1.18 | 786 | 1,733 | 100 | ● | | |
| | B | 1,250 | 50 | 1.00 | 1.31 | 820 | 1,808 | 100 | ● | | |
| 普通負載挖掘 | B | 1,400 | 56 | 1.14 | 1.49 | 858 | 1,891 | 100 | X | | |
| 重載型 | B | 1,050 | 43 | 1.00 | 1.31 | 884 | 1,948 | 100 | ● | | |
| | B | 1,200 | 49 | 1.19 | 1.56 | 955 | 2,105 | 100 | ● | | |
| | B | 1,350 | 54 | 1.38 | 1.81 | 1,018 | 2,244 | 100 | X | | |
| | B | 1,050 | 42 | 1.00 | 1.31 | 901 | 1,987 | 100 | ● | | |
| 超重載型 | B | 1,100 | 43 | 1.00 | 1.31 | 965 | 2,128 | 90 | ● | | |
| | B | 1,250 | 49 | 1.19 | 1.56 | 1,063 | 2,343 | 90 | ● | | |
| 通用型 | 312, A | 900 | 36 | 0.53 | 0.69 | 403 | 888 | 100 | | ○ | |
| 溝渠清潔 | 312, A | 1,200 | 48 | 0.57 | 0.74 | 386 | 851 | 100 | | ○ | |
| 最大負載含插銷 (淨載重 + 鏟斗) | | | | | | | | kg | 3,555 | 1,140 | |
| | | | | | | | | lb | 7,837 | 2,513 | |
| 搭配 Cat 抓鉗器接頭 | | | | | | | | | | | |
| 通用型 | B | 1,150 | 46 | 0.90 | 1.18 | 786 | 1,733 | 100 | ● | | |
| | B | 1,250 | 50 | 1.00 | 1.31 | 820 | 1,808 | 100 | ● | | |
| 普通負載挖掘 | B | 1,400 | 56 | 1.14 | 1.49 | 858 | 1,891 | 100 | ● | | |
| 重載型 | B | 1,200 | 49 | 1.19 | 1.56 | 955 | 2,105 | 100 | ⊙ | | |
| | B | 1,050 | 42 | 1.00 | 1.31 | 901 | 1,987 | 100 | ● | | |
| 超重載型 | B | 1,100 | 43 | 1.00 | 1.31 | 965 | 2,128 | 90 | ● | | |
| | B | 1,250 | 49 | 1.19 | 1.56 | 1,063 | 2,343 | 90 | ● | | |
| 最大負載含接頭 (淨載重 + 鏟斗) | | | | | | | | kg | 3,248 | — | |
| | | | | | | | | lb | 7,160 | — | |

以上列出的負載均符合液壓挖掘機標準 EN474-5:2022/AC:2022，並且在前連桿完全延展於地平線上且鏟斗捲曲的情況下，均限制在 87% 的液壓起重能力或 75% 的傾翻能力內。

容量以 ISO 7451:2007 為基準。

含通用型齒尖的鏟斗重量。

最大物料密度：

● 2,100 kg/m³ (3,500 lb/yd³)

⊙ 1,800 kg/m³ (3,000 lb/yd³)

○ 1,200 kg/m³ (2,000 lb/yd³)

X 不建議

Caterpillar 建議客戶使用合適的作業機具，才能充分發揮本公司產品的價值。客戶使用的作業機具，包括鏟斗在內，如果不符合 Caterpillar 建議或指定的重量、尺寸、流量、壓力等，可能會使得效能無法達到最佳狀態。此處所謂的效能差異包括但不限於產能、穩定度、可靠度和組件耐用度的降低。不當使用作業機具進行清掃、攪鬆、扭轉及/或抓取重型負載時，會導致動臂與斗桿的使用壽命縮短。

323 液壓挖掘機規格

附件供貨指南

並非所有地區均提供所有附件。請洽詢 Cat 代理商，了解您所在地區提供的配置。

匹配項目

插銷式附件

| 配重 | | 5,400 kg (11,900 lb) |
|-------|-----------|----------------------|
| 動臂類型 | | HD 伸展型 |
| 斗桿長度 | | HD R2.9B1 (9'6") |
| 液壓錘 | H120 GC S | ✓ |
| | H130 GC S | ✓ |
| 旋轉切割機 | RC20 | ✓ |

標準與選配設備

標準和選配設備可能有所不同。如需詳細資料，請洽詢 Cat® 代理商

| | 標準 | 選配 | | 標準 | 選配 |
|--|----------------|----------------|--|----|----|
| 動臂、斗桿和連桿 | | | 電力系統 | | |
| 5.7 m (18'8") HD 伸展型動臂 | ✓ | | 1,000 CCA 免保養蓄電池 (×2) | ✓ | |
| 8.85 m (29'0") 超長伸展型動臂 | | ✓ | 1,000 CCA 免保養蓄電池 (×4) | | ✓ |
| 2.9 m (9'6") HD 伸展型斗桿 | ✓ | | 集中電力斷路開關 | ✓ | |
| 6.28 m (20'7") 超長伸展型斗桿 | | ✓ | 可編程的延時 LED 工作燈 | ✓ | |
| B1 型鏟斗連桿，含適用於伸展型動臂的吊環 | ✓ | | LED 底盤燈、適用於伸展型的左側 (LH) 和右側 (RH) 動臂燈、駕駛室照明燈 | ✓ | |
| A 型鏟斗連桿，含適用於 SLR 的吊環 | | ✓ | 頂級環場照明套件 | | ✓ |
| CAT 技術 | | | 引擎 | | |
| Cat 設備管理： | | | Cat C7.1 單渦輪柴油引擎 | | |
| - VisionLink™ | ✓ ¹ | | 三種可選擇的動力模式 | ✓ | |
| - 遠端無線更新 | ✓ | | 自動引擎速度控制器 | ✓ | |
| - 遠端故障排除 | ✓ | | 自動引擎怠速關機 | ✓ | |
| - 作業機具辨識和追蹤 (PL161) | ✓ ² | | 可在引擎功率無需減額的情況下，於 3,000 m (9,842.5') 海拔高度以下運作 | ✓ | |
| - 駕駛員輔導 | | ✓ ³ | 52°C (125°F) 高環境溫度冷卻能力 | ✓ | |
| Cat Grade： | | | -18°C (0°F) 冷起動能力 | ✓ | |
| - 具 2D 的 Cat Grade | ✓ ⁴ | | -32°C (-25°F) 冷起動能力 | | ✓ |
| - 具附件預裝選配 (ARO, Attachment Ready Option) 的具 2D 的 Cat Grade | | ✓ | 搭配整合式預清器的雙濾芯空氣濾清器 | ✓ | |
| - 雷射捕捉器 | | ✓ | 電動燃油補充泵 | ✓ | |
| - 具 3D 的 Cat Grade (單一或雙 GNSS) | | ✓ | 可逆轉電動冷卻風扇 | ✓ | |
| - 相容於 Trimble、Topcon 及 Leica 廠牌的 3D 坡度系統 | ✓ | | | | |
| Cat Assist： ⁴ | | | | | |
| - 斜坡輔助 | ✓ | | | | |
| - 動臂輔助 | ✓ | | | | |
| - 鏟斗輔助 | ✓ | | | | |
| - 回轉輔助 | ✓ | | | | |
| - 起重輔助 | ✓ | | | | |
| Cat Payload： ⁴ | | | | | |
| - 行進間秤重 | ✓ | | | | |
| - 半自動校正 | ✓ | | | | |
| - 淨載重/週期資訊 | ✓ | | | | |
| - VisionLink 後台報告 | | ✓ ⁵ | | | |
| Cat 進階 Payload： | | | | | |
| - 每日總計 | | ✓ | | | |
| - 客製化清單 | | ✓ | | | |
| - 智慧重量目標 | | ✓ | | | |
| - E-ticket 整合 | | ✓ ⁵ | | | |

¹提供核心遠端資訊處理資料來管理健康狀況、維護見解和狀態監控。其他計劃可用於更全面的數據報告。如需詳細資料，請洽詢 Cat 代理商。

²作業機具上需 PL161 附件定位器，機器上需 Bluetooth® 接收器。

³VisionLink 訂閱是後台報告所需要的。如需詳細資料，請洽詢 Cat 代理商。

⁴為配備超長伸展型動臂和斗桿機器的選配項目。

⁵需要訂閱 VisionLink。如需詳細資料，請洽詢 Cat 代理商。

⁶不適用於超長伸展型。

(續見下頁)

323 標準與選配設備

標準與選配設備 (續)

標準和選配設備可能有所不同。如需詳細資料，請洽詢 Cat 代理商。

| | 標準 | 選配 | | 標準 | 選配 |
|--|----------------|----|-------------------------|----|----|
| 液壓系統 | | | 維修與保養 | | |
| 動臂與斗桿再生回路 | ✓ | | S·O·S SM 連接埠 | ✓ | |
| 重型起重配置 | | ✓ | 可加用 QuickEvac™ 保養 | | ✓ |
| 電子主控制閥 | ✓ | | 位置集中的引擎機油和燃油濾清器 | ✓ | |
| 自動增強挖掘 | ✓ ⁶ | | 位於地面高度的第二個引擎機油量桿 | ✓ | |
| 自動預熱功能 | ✓ | | 散熱器防護屏 | | ✓ |
| 自動二段變速行駛 | ✓ | | 整合式車輛健康管理系統 | ✓ | |
| 動臂和斗桿沉降減緩閥 | ✓ | | 底盤系統與結構 | | |
| 濾芯類型主液壓濾清器 | ✓ | | 600 mm (24") HD 三履爪履帶板 | ✓ | |
| 滑桿操縱桿 | ✓ | | 底座機架上的繫緊點 | ✓ | |
| 串聯式電子主泵 | ✓ | | 分段式履帶引導護板 | ✓ | |
| 錘具回流濾清器回路 | | ✓ | 全長履帶引導護板 | | ✓ |
| 液壓效率監控 | | ✓ | 底部護板 | ✓ | |
| 聯合流量/高壓輔助回路 | | ✓ | HD 底部護板 | | ✓ |
| 用於 Cat 抓銷器的快速接頭回路 | | ✓ | 旋轉護板 | | ✓ |
| 安全性與穩固性 | | | 行駛馬達護板 | ✓ | |
| Cat Command (遠端控制) | | ✓ | HD 行駛馬達護板 | | ✓ |
| 2D 電動圍欄： | ✓ ⁴ | | 潤滑脂潤滑履帶鏈節 | ✓ | |
| - 電動天花板 | | | 配重 5,400 kg (11,900 lb) | ✓ | |
| - 電動地板 | | | | | |
| - 電動回轉 | | | | | |
| - 電動牆 | | | | | |
| - 電動駕駛室迴避功能 | | | | | |
| 錘具自動停止 | ✓ | | | | |
| 後視攝影機和右側視鏡 | ✓ | | | | |
| 360° 能見度 (必須搭配使用 254 mm [10"] 監控器及含燈罩的駕駛室照明) | | ✓ | | | |
| 所有控制器的空檔操縱桿 (鎖定) | ✓ | | | | |
| 維修平台上的防滑板和埋頭螺柱 | ✓ | | | | |
| 地面高度可及的駕駛室內輔助引擎停機開關 | ✓ | | | | |
| 上鎖式斷路開關 | ✓ | | | | |
| 右側扶手和把手 | ✓ | | | | |
| 行駛警報器 | | ✓ | | | |
| 回轉警報器 | | ✓ | | | |
| 檢測照明 | | ✓ | | | |

⁴為配備超長伸展型動臂和斗桿機器的選配項目。

⁶不適用於超長伸展型。

代理商安裝的套件與附件

附件可能有所不同。如需詳細資料，請洽詢 Cat 代理商。

駕駛室

- 下方徑向雨刷
- 雨遮和駕駛室照明燈罩
- 聚碳酸酯材質車頂出口 (僅限 Comfort 駕駛室)
- 遮陽板，滑桿 (僅限 Comfort 駕駛室)
- P5A 膠合前擋風玻璃
- 控制機具的左/右側電子踏板
- 扶手套組
- 附四點式安全帶功能的座椅
- 雙出口後窗套組
- 工具箱
- 輔助繼電器

電力

- 頂級環場工作燈

護板

- 旋轉護板
- 側橡膠緩衝器護板
- 駕駛員防護護板
- 前方完整網孔護板
- 前半部的網孔護板

保養

- 跨接起動線束
- 導管即用套組

安全性與穩固性

- Cat Detect – 人員偵測
- 遠端控制套件
- 座椅安全帶指示燈
- 藍牙接收器
- 藍牙遙控鑰匙

其他附件

- 引擎延遲停機套件
- 天線上蓋
- 可拆式天線桅桿
- 電動夾爪套件

323 駕駛室選配

駕駛室選配

| | 舒適型 | 豪華型 |
|--------------------------------|-----|-----|
| 滾翻保護結構 (ROPS) | ● | ● |
| 駕駛員防護護板 (OPG) | ○ | ○ |
| 高解析度 203 mm (8") LCD 觸控式螢幕監控器 | ● | ● |
| 高解析度 254 mm (10") LCD 觸控式螢幕監控器 | ○ | ○ |
| 自動雙段式空調 | ● | ● |
| 用於監控器控制的飛梭旋鈕和快速鍵 | ● | ● |
| 免鑰匙按下即起動的引擎控制 | ● | ● |
| 不需工具即可進行無段式高度調整的控制台 | X | ● |
| 可利用工具進行三段式高度調整的控制台 | ● | X |
| 上掀式左側控制台 | X | ● |
| 固定的左側控制台 | ● | X |
| 機械式懸吊避震座椅 | ● | X |
| 可加熱型空氣懸吊避震座椅 | X | ● |
| 51 mm (2") 座椅安全帶 | ● | ● |
| 螢幕整合藍牙收音機和 USB/輔助音源連接埠 | ● | ● |
| 12V 直流電電源插座 | ● | ● |
| 文件保存區 | ● | ● |
| 具保護網的頭頂儲物區及後側儲物區 | X | ● |
| 飲料置杯架 | ● | ● |
| 置杯架 | ● | ● |
| 可開啟的兩件式前車窗 | ● | ● |
| 後窗緊急出口 | ● | ● |
| 徑向雨刷和噴水器 | ● | ● |
| 可開啟的聚碳酸酯材質天窗出口 | X | ● |
| 可開啟的鋼質出口 | ● | X |
| LED 車內照明燈 | ● | ● |
| 車頂遮陽板 | X | ● |
| 捲動式前遮光板 | ● | ● |
| 捲動式後遮光板 | ○ | ○ |
| 可水洗踏墊 | ● | ● |
| 可加用信號燈 | ● | ● |

- 標準
- 選配
- X 不適用

以下資訊適用於最終生產階段並且準備於本文件所述區域內銷售的機器。此聲明中的內容自發布之日生效，但與機器特性及規格相關的內容如有更改，恕不另行通知。如需更多資訊，請參閱機器操作及保養手冊。

如想詳細了解我們的永續性活動和動態，請造訪 <https://www.caterpillar.com/en/company/sustainability>。

引擎

- Cat® C7.1 引擎符合巴西 MAR-1 排放標準，相當於美國 EPA (Environmental Protection Agency, 環保署) Tier 3 及歐盟 Stage IIIA。
- Cat 引擎可使用混合柴油，可混入的低碳燃油** 其最高濃度如下：
 - ✓ 100% 生質柴油 FAME (脂肪酸甲酯)*
 - ✓ 100% 再生柴油、HVO (氫化植物油) 和 GTL (氣態轉液態) 燃油

請參閱指南以成功應用。如需詳細資料，請洽詢 Cat 代理商或參考「Caterpillar 機器油液建議」(SEBU6250)。

*如需使用生質柴油比例超過 20% 的混合燃油，請洽詢 Cat 代理商。

**低碳燃油的排氣管溫室氣體排放與傳統燃油基本相同。

空調系統

- 本機器的空調系統含氟化溫室氣體冷媒 R134a (全球暖化潛勢 = 1,430)。系統包含 0.85 kg (1.9 lb) 的冷媒，具有等同於 1.216 公噸 (1.340 短噸) 的二氧化碳。

塗裝

- 在已知最佳狀態下，以下重金屬塗裝的最大可接受濃度為 (單位百萬分率 [PPM]):
 - 銀 < 0.01%
 - 鎳 < 0.01%
 - 鉻 < 0.01%
 - 鉛 < 0.01%

聲音效能

ISO 6395:2008 (外部) - 100 dB(A)

ISO 6396:2008 (駕駛室內) - 70 dB(A)

- 外部聲量 - 根據 ISO 6395:2008 指定的測試程序與條件測量經過適當裝備和保養 Cat 機器的外圍聲功率位準。測量時，引擎冷卻風扇速度為最大速度的 70%。
- 內部聲量 - 根據 ISO 6396:2008 指定的測試程序和條件，對經適當安裝、保養的 Caterpillar 駕駛室在門窗緊閉的條件下進行測試，所測得的駕駛員聲壓值。測量時，引擎冷卻風扇速度為最大速度的 70%。
- 在開放式駕駛台與駕駛室 (未經適當維護或門/窗打開) 長期作業，或在吵雜環境中作業，可能需要聽力保護裝置。

油料及油液

- Caterpillar 原廠已加注乙二醇冷卻液。Cat 柴油引擎防凍劑/冷卻液 (DEAC) 和 Cat 長效冷卻液 (ELC) 可回收。如需更多資訊，請洽詢 Cat 代理商。
- Cat Bio HYDO™ Advanced 是一款經歐盟生態標籤核准的生物可分解液壓機油。
- 其他油液相關資訊，請參閱操作及保養手冊或應用及安裝指南，獲得完整的油液使用建議及保養週期。

功能和技術

- 以下功能和技術可能有助於節省燃油及/或減少碳排放。功能效果可能各有不同。如需詳細資料，請洽詢 Cat 代理商。
 - 先進液壓系統可平衡動力與效率
 - 智慧模式自動將機器功率和挖掘要求進行搭配
 - 利用 Cat 技術有助於提高作業效率
 - 維修週期更長，可幫助降低保養成本
 - 最新型液壓機油濾清器提供更長的使用壽命，3,000 小時的更換週期

如需 Cat 產品、代理商服務及產業解決方案的更多完整資訊，請造訪我們的網站：www.cat.com

© 2025 Caterpillar
版權所有

材料與規格如有更改，恕不另行通知。圖片中展示的機器可能有安裝額外設備。欲知有哪些可用的選配，請洽詢 Cat 代理商。

CAT、CATERPILLAR、LET'S DO THE WORK、VisionLink、它們的各自標誌、"Caterpillar Corporate Yellow"、"Power Edge" 和 Cat "Modern Hex" 商業外觀，以及此處使用之企業與產品標識等，均屬 Caterpillar 商標，未經許可不得使用。

A4XQ3997-01 (12-2025)
取代：A4XQ3997-00
內部版本號：07H
(Hong Kong, Taiwan)

