



# 320 GC

## 液压挖掘机

# 技术规格

配置和功能因地区而异。请咨询 Cat® 代理商以了解您所在地区的供货情况。

## 目录

<b>技术规格</b> .....	<b>2</b>
发动机 .....	2
回转机械装置 .....	2
重量 .....	2
履带 .....	2
驱动装置 .....	2
液压系统 .....	2
维修保养加注容量 .....	3
标准 .....	3
噪声性能 .....	3
工作重量和对地压力 .....	3
主要部件重量 .....	4
尺寸 .....	5
工作范围 .....	6
伸展动臂提升能力 - 配重: 3700 kg (8200 lb) .....	7
铲斗技术规格和兼容性 .....	9
工装产品指南 .....	10
<b>标准设备和选装设备</b> .....	<b>15</b>
<b>代理商安装的套件和工装</b> .....	<b>17</b>
<b>320 GC 环境声明</b> .....	<b>18</b>

# 320 GC 液压挖掘机技术规格

## 发动机

发动机型号	Cat® C4.4	
净功率		
ISO 9249	107 kW	143 hp
ISO 9249 (DIN)	145 hp (公制)	
发动机功率		
ISO 14396	108 kW	145 hp
ISO 14396 (DIN)	147 hp (公制)	
缸径	105 mm	4 in
冲程	127 mm	5 in
排量	4.4 L	269 in <sup>3</sup>
生物柴油性能	最高可使用 B20 等级 <sup>(1)</sup>	

- 符合巴西 MAR-1 排放标准，等效于美国 EPA Tier 3 和欧盟 Stage IIIA 排放标准。
- 建议最多在 4500 m (14764 ft) 的海拔高度使用，其中，在 3000 m (9842.5 ft) 以上的海拔高度，发动机功率会下降。
- 标称功率按照制造时生效的指定标准进行测试。
- 标称净功率是指发动机配备了风扇、进气系统、排气系统和交流发电机时在飞轮处测得的功率。
- 发动机转速为 2000 rpm。

<sup>(1)</sup>Cat 发动机可兼容柴油与以下低碳强度燃油\*\*的混合物：

- ✓ 最高为 100% 的生物柴油 FAME (Fatty Acid Methyl Ester, 脂肪酸甲酯)\*
- ✓ 最高为 100% 的可再生柴油、HVO (Hydrogenated Vegetable Oil, 加氢植物油) 和 GTL (Gas-to-liquid, 天然气合成油) 燃料

有关成功应用，请参考指南。有关详细信息，请咨询您的 Cat 代理商或参阅“Caterpillar 机器油液建议”(SEBU6250)。

\*如需使用生物柴油比例高于 20% 的混合燃料，请咨询您的 Cat 代理商。

\*\*低碳强度燃料的尾气温室气体排放量与传统燃料基本相同。

## 回转机械装置

回转速度*	11.3 rpm	
最大回转扭矩	74.4 kN·m	54900 lbf·ft

\*对于已获得 CE 认证的机器，默认值可能设置得较低。

## 重量

工作重量	20400 kg	45000 lb
------	----------	----------

• 中型底盘系统、伸展动臂、R2.9 (9'6") 斗杆、一般负荷型 (GD) 1.0 m<sup>3</sup> (1.31 yd<sup>3</sup>) 铲斗、600 mm (24") 三抓地齿履带板。

## 履带

标准履带板宽度	600 mm	24 in
中型底盘系统的履带板数量 (每侧)	47	
中型底盘系统的履带支重轮数量 (每侧)	7	
托链轮数量 (每侧)	2	

## 驱动装置

爬坡能力	35°/70%	
最高行驶速度	5.7 km/h	3.5 mph
最大牵引力	206 kN	46311 lbf

## 液压系统

主系统 - 最大流量 - 机具	429 L/min (215 × 2 个泵)	113 gal/min (57 × 2 个泵)
最大压力 - 设备	35000 kPa	5075 psi
最大压力 - 行驶	34300 kPa	4974 psi
最大压力 - 回转	25000 kPa	3625 psi
动臂油缸 - 缸径	120 mm	5 in
动臂油缸 - 冲程	1260 mm	50 in
斗杆油缸 - 缸径	135 mm	5 in
斗杆油缸 - 冲程	1504 mm	59 in
铲斗油缸 - 缸径	115 mm	5 in
铲斗油缸 - 冲程	1104 mm	43 in

## 维修保养加注容量

燃油箱容量	345 L	91.1 加仑
冷却系统	25 L	6.6 加仑
发动机机油	15 L	4.0 加仑
回转驱动	12 L	3.2 加仑
终传动 (每个)	4 L	1.1 加仑
液压系统 (包括油箱)	234 L	61.8 加仑
液压油箱	115 L	30.4 加仑

## 标准

制动器	ISO 10265:2008
驾驶室/防滚翻保护结构 (ROPS)	ISO 12117-2:2008
驾驶室/操作员保护罩 (OPG) (可选)	ISO 10262:1998 II 级

## 噪声性能

ISO 6395:2008 (外部)	99 dB (A)
ISO 6396:2008 (驾驶室内)	70 dB (A)

- 外部噪音 - 观察员声功率级按照 ISO 6395:2008 中规定的测试程序和条件, 为已正确安装和保养的 Cat 机器测定。在发动机冷却风扇转速为最大转速的 70% 时进行测量。
- 内部噪音 - 对于 Caterpillar 提供的驾驶室, 在正确安装、保养并且门窗都关闭的情况下, 根据 ISO 6396:2008 中规定的测试程序和条件测定操作员声压级。在发动机冷却风扇转速为最大转速的 70% 时进行测量。
- 在操作台和驾驶室敞开 (没有正确保养而门/窗打开时) 的情况下长时间工作, 或在嘈杂的环境中工作时, 可能需要听力保护装置。

## 工作重量和对地压力

基础机器配置	600 mm (24") 三抓地齿履带板	
	重量	对地压力
	kg (lb)	kPa (psi)
带履带支重轮和托链轮的底架		
<b>3700 kg (8200 lb) 配重 + 中型底盘系统基础机器</b>		
伸展动臂 + R2.9 (9'6") 斗杆 + 1.0 m <sup>3</sup> (1.31 yd <sup>3</sup> ) 一般负荷型铲斗	20400 (45000)	44.7 (6.5)

所有工作重量包括 90% 燃油箱和体重为 75 kg (165 lb) 的操作员。

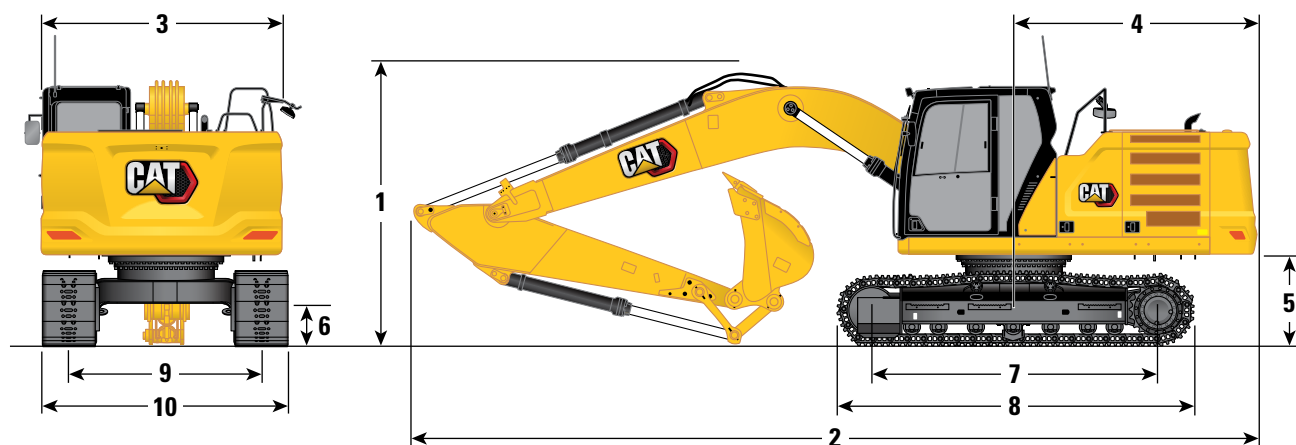
# 320 GC 液压挖掘机技术规格

## 主要部件重量

	kg	lb
基础机器（具有 3700 kg [8200 lb] 配重、标准回转机架、包含适用于中型底盘系统的履带支重轮和标准托链轮的标准底架、不带动臂油缸 - 不包括 90% 燃油和体重为 75 kg [165 lb] 的操作员）	13740	30300
履带板：		
600 mm (24") 宽、8.5 mm (0.33") 厚的三抓地齿履带板	2500	5500
两个动臂油缸	340	700
90% 燃油箱和体重为 75 kg (165 lb) 的操作员的重量	310	700
配重：		
3700 kg (8200 lb) 配重	3700	8200
回转机架：		
标准回转机架	1910	4150
底盘系统（不带履带板）：		
标准基本机架，带有重负荷履带支重轮和标准托链轮	4140	9100
动臂（包括管路、销、斗杆油缸）：		
伸展动臂 5.7 m (18'8")	1690	3700
斗杆（包括管路、销、铲斗油缸、铲斗连杆）：		
伸展斗杆 R2.9B1 (9'6")	1080	2400
伸展斗杆 R2.5B1 (8'2")	1020	2200
铲斗（不含连杆）：		
1.0 m <sup>3</sup> (1.31 yd <sup>3</sup> ) GD	730	1600
1.0 m <sup>3</sup> (1.31 yd <sup>3</sup> ) 重负荷型 (HD)	860	1870

## 尺寸

所有尺寸都是近似值，可能会因所选铲斗的不同而异。



### 动臂选件

伸展动臂  
5.7 m (18'8")

### 斗杆选件

伸展斗杆

R2.9B1 (9'6")

R2.5B1 (8'2")

### 1 机器高度:

驾驶室顶部的高度	2960 mm	9'9"	2960 mm	9'9"
OPG 顶部高度	3100 mm	10'2"	3100 mm	10'2"
扶手高度	2950 mm	9'8"	2950 mm	9'8"
在安装动臂/斗杆/铲斗的情况下	3160 mm	10'4"	3080 mm	10'1"
在安装动臂/斗杆的情况下	2910 mm	9'7"	2830 mm	9'3"
在安装动臂的情况下	2480 mm	8'2"	2480 mm	8'2"

### 2 机器长度:

在安装动臂/斗杆/铲斗的情况下	9530 mm	31'3"	9530 mm	31'3"
在安装动臂/斗杆的情况下	9500 mm	31'2"	9480 mm	31'1"
在安装动臂的情况下	8450 mm	27'9"	8450 mm	27'9"

### 3 上部机架宽度

2780 mm	9'1"	2780 mm	9'1"
---------	------	---------	------

### 4 机尾回转半径

2830 mm	9'3"	2830 mm	9'3"
---------	------	---------	------

### 5 配重间隙

1050 mm	3'5"	1050 mm	3'5"
---------	------	---------	------

### 6 离地间隙

470 mm	1'7"	470 mm	1'7"
--------	------	--------	------

### 7 支重轮中心间距

3450 mm	11'4"	3450 mm	11'4"
---------	-------	---------	-------

### 8 履带长度

4250 mm	13'11"	4250 mm	13'11"
---------	--------	---------	--------

### 9 履带轨距

2380 mm	7'10"	2380 mm	7'10"
---------	-------	---------	-------

### 10 底盘系统宽度:

600 mm (24") 履带板	2980 mm	9'9"	2980 mm	9'9"
------------------	---------	------	---------	------

### 铲斗类型

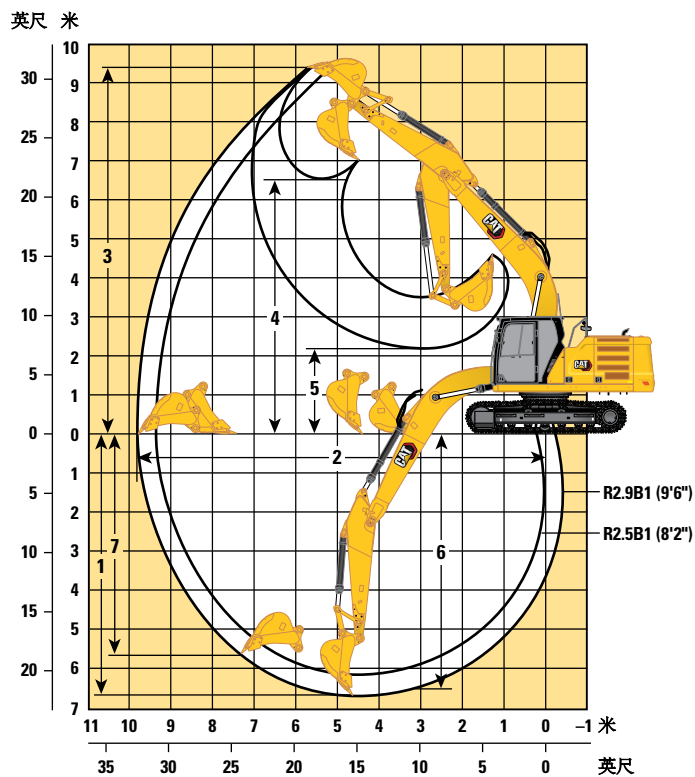
常规负荷

铲斗容量	1.0 m <sup>3</sup>	1.31 yd <sup>3</sup>	1.0 m <sup>3</sup>	1.31 yd <sup>3</sup>
铲斗齿尖半径	1560 mm	5'1"	1560 mm	5'1"

# 320 GC 液压挖掘机技术规格

## 工作范围

所有尺寸都是近似值，可能会因所选铲斗的不同而异。



### 动臂选项

伸展动臂  
5.7 m (18'8")

### 斗杆选项

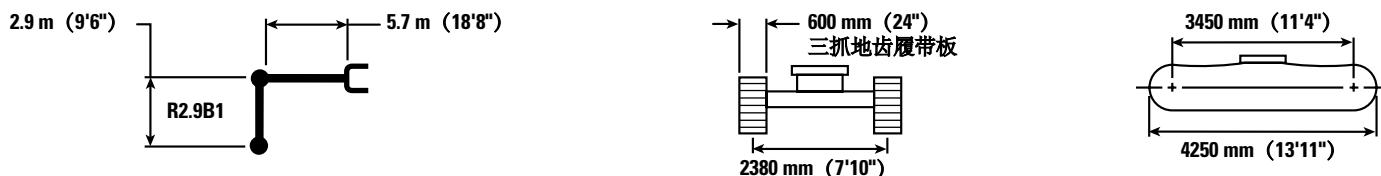
伸展斗杆  
R2.9B1 (9'6")

伸展斗杆  
R2.5B1 (8'2")

	伸展斗杆 R2.9B1 (9'6")		伸展斗杆 R2.5B1 (8'2")	
1 最大挖掘深度	6630 mm	21'9"	6220 mm	20'4"
2 平地最大伸出距离	9770 mm	32'	9380 mm	30'9"
3 最大挖方高度	9440 mm	30'11"	9240 mm	30'4"
4 最大装载高度	6580 mm	21'7"	6370 mm	20'10"
5 最小装载高度	2260 mm	7'5"	2670 mm	8'9"
6 2440 mm (8'0") 平底的 最大挖方深度	6460 mm	21'2"	6030 mm	19'9"
7 最大垂直壁挖掘深度	6010 mm	19'8"	5600 mm	18'4"
铲斗挖掘力 (ISO)	129 kN	29007 lbf	129 kN	29007 lbf
斗杆挖掘力 (ISO)	99 kN	22301 lbf	110 kN	24711 lbf
铲斗类型	常规负荷		常规负荷	
铲斗容量	1.0 m <sup>3</sup>	1.31 yd <sup>3</sup>	1.0 m <sup>3</sup>	1.31 yd <sup>3</sup>
铲斗齿尖半径	1560 mm	5'1"	1560 mm	5'1"

## 伸展动臂提升能力 – 配重：3700 kg (8200 lb) – 带铲斗连杆、不带铲斗

中型底盘系统



		1500 mm/60 in		3000 mm/120 in		4500 mm/180 in		6000 mm/240 in		7500 mm/300 in		mm in		
7500 mm 300 in	kg lb							*4300 4950	*4300 4950			*3750 *8300	*3750 *8300	6150 240
6000 mm 240 in	kg lb							*4950 *10850	4950 10600			*3450 *7600	*3450 *7600	7290 290
4500 mm 180 in	kg lb							*5450 *11800	4800 10300	4850 10400	3350 7200	*3400 *7450	3000 6650	7990 320
3000 mm 120 in	kg lb					*7950 *17050	6950 15000	*6250 *13500	4550 9800	4750 10150	3250 7000	*3450 *7600	2750 6050	8360 330
1500 mm 60 in	kg lb					*9600 *20700	6450 13950	6450 13800	4300 9300	4600 9900	3150 6750	*3700 *8050	2650 5800	8450 340
0 mm 0 in	kg lb			*5750 *13250	*5750 *13250	9750 20900	6200 13350	6250 13400	4150 8950	4550 9750	3050 6600	3950 8700	2700 5900	8260 330
- 1500 mm - 60 in	kg lb	*6150 *13750	*6150 *13750	*10000 *22650	*10000 *22650	9650 20700	6100 13150	6150 13250	4100 8800	4500 9650	3050 6550	4300 9450	2900 6400	7780 310
- 3000 mm - 120 in	kg lb	*10600 *23750	*10600 *23750	*14100 *30550	11950 25600	9700 20850	6150 13250	6200 13350	4100 8850			5050 11200	3400 7550	6950 280
- 4500 mm - 180 in	kg lb			*11250 *24050	*11250 *24050	*8100 *17200	6350 13700					*6100 *13400	4700 10600	5600 220



ISO 10567:2007



\*表示负载受限于液压提升能力，而非倾翻负载。上述负载符合液压挖掘机提升能力标准 ISO 10567:2007。它们不超过液压提升能力的 87% 或倾翻负载的 75%。必须从上述提升能力中减去所有提升附件的重量。提升能力是在机器处于平整稳固的支撑面上的情况下得出的。利用工装机具的连接点来搬运/提升物体会影响机器的提升性能。

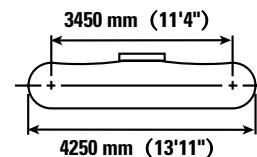
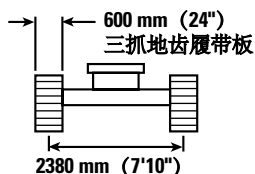
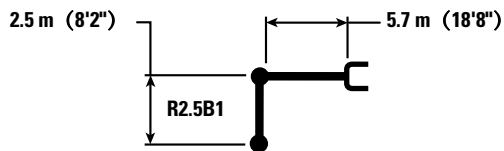
对于所有可用履带板而言，提升能力在 ±5% 范围内上下浮动。

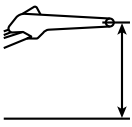
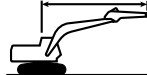
请参阅相应的操作和保养手册，了解特定产品信息。

# 320 GC 液压挖掘机技术规格

伸展动臂提升能力 – 配重：3700 kg (8200 lb) – 带铲斗连杆、不带铲斗

中型底盘系统



	3000 mm/120 in		4500 mm/180 in		6000 mm/240 in		7500 mm/300 in						
	kg	lb	kg	lb	kg	lb	kg	lb	kg	lb	mm	in	
7500 mm 300 in											*4500	*4500	5600
6000 mm 240 in					*5350	4850					*10050	*10050	220
4500 mm 180 in	kg		*6750	*6750	*5800	4700	*4550	3300			*4150	3900	6830
3000 mm 120 in	lb		*14500	*14500	*12550	10150					*9150	8750	270
1500 mm 60 in	kg		*8450	6850	*6550	4500	4700	3250			*4050	3250	7570
0 mm 0 in	lb		*18250	14700	*14150	9700	10100	6950			*8900	7200	300
- 1500 mm - 60 in	kg		9950	6400	6400	4300	4600	3150			*4150	2850	8050
	lb		21400	13750	13750	9250	9900	6750			9100	6200	320
	kg		9700	6150	6250	4150	4550	3050			4250	2900	7860
	lb		20850	13300	13400	8950	9750	6600			9350	6350	310
	kg	*10500	*10500	9650	6150	6200	4100				4650	3150	7350
	lb	*23900	*23900	20750	13200	13300	8850				10250	6950	290
	kg	*13200	12100	*9600	6250	6250	4150				5650	3800	6470
	lb	*28600	25900	*20700	13400	13450	9000				12550	8450	260
	kg			*7150	6500						*6200	5650	4980
	lb			*15000	14000						*13550	12800	200



ISO 10567:2007



\*表示负载受限于液压提升能力，而非倾翻负载。上述负载符合液压挖掘机提升能力标准 ISO 10567:2007。它们不超过液压提升能力的 87% 或倾翻负载的 75%。必须从上述提升能力中减去所有提升附件的重量。提升能力是在机器处于平整稳固的支撑面上的情况下得出的。利用工装机具的连接点来搬运/提升物体会影响机器的提升性能。

对于所有可用履带板而言，提升能力在 ±5% 范围内上下浮动。

请参阅相应的操作和保养手册，了解特定产品信息。

## 铲斗技术规格和兼容性

	连杆	宽度		容量		重量		填充 %	伸展动臂	
		mm	in	m <sup>3</sup>	yd <sup>3</sup>	kg	lb		R2.9 (9'6")	R2.5 (8'2")
<b>销接式 (无快速连接器)</b>										
一般负荷型	B	600	24	0.46	0.61	555	1223	100	●	●
	B	750	30	0.64	0.84	626	1380	100	●	●
	B	1200	48	1.19	1.56	812	1789	100	⊖	⊙
	B	1300	51	1.30	1.70	835	1841	100	⊖	⊖
	B	1400	55	1.43	1.87	879	1937	100	○	○
一般负荷型挖掘	B	1581	62	1.10	1.44	797	1157	100	⊙	⊙
重负荷型	B	1050	42	1.00	1.31	892	1967	100	⊙	●
	B	1200	48	1.19	1.56	917	2022	100	⊖	⊙
	B	1300	52	1.30	1.70	974	2148	100	○	⊖
超重负荷型	B	1050	42	1.00	1.31	948	2091	90	●	●
超重负荷型铲	B	1200	48	1.20	1.57	1011	2229	90	⊖	⊙
使用销接式连接时的最大负载 (有效负载 + 铲斗)								kg	2425	2610
								lb	5346	5754
	连杆	宽度		容量		重量		填充 %	伸展动臂	
		mm	in	m <sup>3</sup>	yd <sup>3</sup>	kg	lb		R2.9 (9'6")	R2.5 (8'2")
<b>带 Cat 抓销式快速连接器</b>										
一般负荷型	B	600	24	0.46	0.61	555	1223	100	●	●
	B	750	30	0.64	0.84	626	1380	100	●	●
	B	1200	48	1.19	1.56	812	1789	100	○	⊖
	B	1300	51	1.30	1.70	835	1841	100	○	○
	B	1400	55	1.43	1.87	879	1937	100	◇	○
重负荷型	B	1050	42	1.00	1.31	892	1967	100	⊖	⊖
	B	1200	48	1.19	1.56	917	2022	100	○	○
	B	1300	52	1.30	1.70	974	2148	100	◇	○
超重负荷型	B	1050	42	1.00	1.31	948	2091	90	⊖	⊙
超重负荷型铲	B	1200	48	1.20	1.57	1011	2229	90	○	⊖
带有连接器时的最大负载 (有效负载 + 铲斗)								kg	2006	2189
								lb	4423	4827

上述负载符合液压挖掘机标准 EN474-5:2022/AC:2022。当前连杆在地面完全伸展且铲斗卷起时，这些负载不超过液压提升能力的 87% 或倾翻能力的 75%。

容量基于 ISO 7451:2007。

铲斗重量 (包括一般负荷型齿尖)。

### 物料最大密度:

- 2100 kg/m<sup>3</sup> (3500 lb/yd<sup>3</sup>)
- ⊙ 1800 kg/m<sup>3</sup> (3000 lb/yd<sup>3</sup>)
- ⊖ 1500 kg/m<sup>3</sup> (2500 lb/yd<sup>3</sup>)
- 1200 kg/m<sup>3</sup> (2000 lb/yd<sup>3</sup>)
- ◇ 900 kg/m<sup>3</sup> (1500 lb/yd<sup>3</sup>)

Caterpillar 建议使用适当的工装机具，以便客户获取最大产品价值。如果使用的工装机具 (包括铲斗) 在重量、尺寸、流量、压力等方面超出 Caterpillar 的建议或技术规格，则可能会导致无法达到最佳性能，包括但不限于产量、稳定性、可靠性和部件耐用性的降低。在清扫、掘起、扭曲和/或抓取重负载时，工装机具使用不当会导致动臂和斗杆的使用寿命缩短。

# 320 GC 液压挖掘机技术规格

## 工装产品指南

并非所有地区均提供所有工装。请咨询您的 Cat 代理商，以了解您当地供应的配置。

匹配

\* 仅限前部工作范围

### 销接式工装

动臂类型	斗杆长度	伸展	
		R2.9 (9'6")	R2.5 (8'2")
液压锤	H115 GC	✓	✓
	H115 GC S	✓	✓
	H115 S	✓	✓
	H120 GC	✓	✓
	H120 GC (侧装式)	✓	✓
	H120 GC S	✓	✓
	H120 S	✓	✓
	H130 GC	✓	✓
	H130 GC S	✓	✓
	H130 S	✓	✓
多用途处理机	MP318 混凝土切割钳	✓	✓
	MP318 爆破钳	✓	✓
	MP318 破碎钳	✓	✓
	MP318 剪钳	✓	✓
	MP318 万能钳	✓	✓
拆除和分拣抓斗	G317 GC	✓	✓
	G318	✓	✓
	G318 WH-800	✓	✓
	G318 WH-1100	✓	✓
移动废料剪和拆除剪	S3025 平顶式	✓*	✓
粉碎机	P218 辅助粉碎机	✓	✓
	P318 主粉碎机	✓	✓
振动平板夯	CVP110	✓	✓

(接下一页)

## 工装产品指南 (续)

并非所有地区均提供所有工装。请咨询您的 Cat 代理商，以了解您当地供应的配置。

<input type="checkbox"/> 不匹配	<input checked="" type="checkbox"/> 1800 kg/m <sup>3</sup> (3000 lb/yd <sup>3</sup> )	<input type="checkbox"/> 1200 kg/m <sup>3</sup> (2000 lb/yd <sup>3</sup> )	<input type="checkbox"/> 600 kg/m <sup>3</sup> (1000 lb/yd <sup>3</sup> )
------------------------------	---	--	---

## 销接式工装 (续)

动臂类型	斗杆长度	伸展		
		R2.9 (9'6")	R2.5 (8'2")	
桔皮式抓斗	GSH420-500	●	●	
	GSH420-600	●	●	
	GSH420-750	●	●	
	GSH425-750	○	○	
	GSH425-950		○	
	GSH520-500	●	●	
	GSH520-600	●	●	
	GSH520-750	○	●	
	GSH525-750		○	
	GSV420-400	●	●	
	GSV420-500	●	●	
	GSV420-600	●	●	
	GSV420-750	●	●	
	GSV420-1250	◇	◇	
	GSV425-600	●	●	
	GSV425-750	○	○	
	GSV425-950		○	
	GSV425-1550		◇	
	GSV520-400	●	●	
	GSV520-500	●	●	
	GSV520-600	●	●	
	GSV520-750	○	●	
	GSV520-1250	◇	◇	
	GSV520 GC-400	●	●	
	GSV520 GC-500	●	●	
	GSV520 GC-600	●	●	
	GSV520 GC-750	●	●	
	GSV520 GC-1250	◇	◇	
	GSV525-600	○	○	
	GSV525-750		○	
	蛤壳式抓斗	CTV15-1000	○	○
		CTV15-1200		○

(接下一页)

# 320 GC 液压挖掘机技术规格

## 工装产品指南 (续)

并非所有地区均提供所有工装。请咨询您的 Cat 代理商，以了解您当地供应的配置。

匹配

\* 仅限前部工作范围

不匹配

### CAT 抓销式快速连接器工装

动臂类型		伸展	
		R2.9 (9'6")	R2.5 (8'2")
液压锤	H115 GC	✓	✓
	H115 GC S	✓	✓
	H115 S	✓	✓
	H120 GC	✓*	✓
	H120 GC (侧装式)	✓	✓
	H120 GC S	✓	✓
	H120 S	✓	✓
	H130 S	✓	✓
多用途处理机	MP318 混凝土切割钳		✓*
	MP318 爆破钳		✓*
	MP318 剪钳	✓*	✓
	MP318 万能钳		✓*
拆除和分拣抓斗	G317 GC	✓	✓
	G318		✓*
	G318 WH-800	✓*	✓
粉碎机	P218 辅助粉碎机		✓*
振动平板夯	CVP110	✓	✓

(接下一页)

## 工装产品指南 (续)

并非所有地区均提供所有工装。请咨询您的 Cat 代理商，以了解您当地供应的配置。

匹配

\* 仅限前部工作范围

不匹配

### CW-40S 专用连接器工装

动臂类型		伸展	
		R2.9 (9'6")	R2.5 (8'2")
液压锤	H115 GC	✓	✓
	H115 GC S	✓	✓
	H115 S	✓	✓
	H120 GC	✓	✓
	H120 GC S	✓	✓
	H120 S	✓	✓
	H130 S	✓	✓
	多用途处理机	MP318 混凝土切割钳	✓
MP318 爆破钳		✓	✓
MP318 破碎钳		✓*	✓
MP318 剪钳		✓	✓
MP318 万能钳		✓*	✓
拆除和分拣抓斗	G317 GC	✓	✓
	G318	✓	✓
	G318 WH-800	✓	✓
	G318 WH-1100	✓*	✓
移动废料剪和拆除剪	S3025 平顶式		✓*
粉碎机	P218 辅助粉碎机	✓*	✓
	P318 主粉碎机	✓*	✓
振动平板夯	CVP110	✓	✓

(接下一页)

# 320 GC 液压挖掘机技术规格

## 工装产品指南 (续)

并非所有地区均提供所有工装。请咨询您的 Cat 代理商，以了解您当地供应的配置。

匹配

\* 仅限前部工作范围

不匹配

### CW-40 专用连接器工装

动臂类型		伸展	
		R2.9 (9'6")	R2.5 (8'2")
液压锤	H115 GC	✓	✓
	H115 GC S	✓	✓
	H115 S	✓	✓
	H120 GC	✓	✓
	H120 GC S	✓	✓
	H120 S	✓	✓
	H130 GC S		✓*
	H130 S	✓	✓
多用途处理机	MP318 混凝土切割钳	✓	✓
	MP318 爆破钳	✓	✓
	MP318 破碎钳	✓*	✓
	MP318 剪钳	✓	✓
	MP318 万能钳	✓	✓
拆除和分拣抓斗	G317 GC	✓	✓
	G317 GC 固定 CAN	✓	✓
	G318	✓	✓
	G318 固定 CAN	✓	✓
	G318 WH-800	✓	✓
	G318 WH-1100	✓*	✓
移动废料剪和拆除剪	S3025 平顶式		✓*
粉碎机	P218 辅助粉碎机	✓*	✓
	P318 主粉碎机	✓*	✓
振动平板夯	CVP110	✓	✓

### 安装在动臂上的工装

动臂类型		伸展
移动废料剪和拆除剪	S2050	✓
	S3035 平顶式	✓

## 标准设备和选装设备

标准设备和选装设备可能不同。有关详细信息，请咨询您的 Cat® 代理商。

	标准	选装		标准	选装
<b>动臂、斗杆和连杆</b>			<b>CAT 技术</b>		
5.7 m (18'8") 伸展动臂	✓		VisionLink™	✓ (3)	
2.9 m (9'6") 伸展斗杆		✓	远程刷新	✓	
2.5 m (8'2") 伸展斗杆		✓	<b>电气系统</b>		
铲斗连杆, B1 系列, 带吊耳 (1)	✓		免保养 1000 CCA 蓄电池 (2 个)	✓	
铲斗连杆, B1 系列, 不带吊耳 (2)	✓		集中式电气断路器	✓	
<b>驾驶室</b>			可编程的延时 LED 工作灯	✓	
防滚翻保护结构 (ROPS)	✓		LED 底盘灯和左侧 (LH) 动臂灯 - 1800 lm	✓	
操作员护罩 (OPG)		✓	LED 底盘灯、左侧 (LH) 和右侧 (RH) 动臂灯、驾驶室灯 - 1800 lm		✓
高分辨率 203 mm (8") LCD 触摸屏监视器	✓		<b>发动机</b>		
自动两级空调	✓		Cat C4.4 单涡轮增压柴油发动机	✓	
无钥匙的按下起动式发动机控制装置	✓		两种可选的动力模式	✓	
高度可调节控制台 (在具有工具的情况下有三个梯级)	✓		一触式低怠速功能, 带发动机转速自动控制	✓	
固定的左侧控制台	✓		发动机自动怠速停机	✓	
机械悬浮座椅	✓		最多可在 3000 m (9842.5 ft) 海拔高度工作, 并且发动机功率不会下降	✓	
51 mm (2") 座椅安全带	✓		52°C (125°F) 高温环境冷却能力	✓	
集成 Bluetooth® 无线电 (包括 USB/辅助端口)	✓		- 32°C (- 25°F) 冷起动力	✓	
24V 直流电插座	✓		带集成预滤器的双滤芯空气滤清器	✓	
文件存放空间	✓		电动燃油注油泵	✓	
顶部和后部储物区, 带网兜	✓		具有自动反转功能的电动冷却风扇	✓	
饮料杯架	✓				
杯架	✓				
可打开的两片式前车窗	✓				
后窗紧急出口	✓				
带冲洗器的径向雨刮器	✓				
可开启的钢制舱口	✓				
LED 顶灯	✓				
前部卷式遮光帘	✓				
后部卷式遮光帘		✓			
可清洗地板垫	✓				
配有警告灯	✓				

(接下一页)

(1) 沙特阿拉伯王国除外的所有地区。

(2) 仅限沙特阿拉伯王国。

(3) 提供核心远程信息处理数据, 以管理运行状况、保养见解和状况监控。还可提供其他计划, 以获得更全面的数据报告。有关详细信息, 请咨询您的 Cat 代理商。

## 标准设备和选装设备 (续)

标准设备和选装设备可能不同。有关详细信息，请咨询您的 Cat 代理商。

	标准	选装		标准	选装
<b>液压系统</b>			<b>维修和保养</b>		
动臂和斗杆再生回路	✓		S·O·S <sup>SM</sup> 取样口	✓	
电子主控制阀	✓		发动机机油和燃油滤清器集中放置	✓	
自动预热	✓		地面第二个发动机机油的油尺	✓	
自动双速行驶	✓		散热器护栅		✓
动臂和斗杆沉降阻尼阀	✓		维修平台的侧面入口	✓	
滤芯型主液压滤清器	✓		QuickEvac™ 维护预留装置		✓
三按钮操纵手柄	✓		车辆运行状况综合管理系统	✓	
滑块操纵手柄		✓	<b>底盘系统和结构</b>		
串联式电子主泵	✓		中型底盘系统	✓	
液压锤滤清器回路		✓	600 mm (24") 三抓地齿履带板		✓
基本工具控制装置 (单泵, 单向高压流)		✓	底架上的栓系点	✓	
工具控制装置 (双泵, 单向/双向高压流量)		✓	中央履带导向护罩	✓	
用于 Cat 销抓取器的快速连接器回路		✓	底部护罩	✓	
操作图案膜 (四向)	✓		回转护罩		✓
多粘性液压油		✓	行驶马达护罩	✓	
<b>安全与保护装置</b>			润滑脂润滑履带链节	✓	
液压锤自动停止	✓		3700 kg (8200 lb) 配重	✓	
后视摄像头	✓				
右侧后视镜		✓			
右视摄像头		✓			
可观察右侧履带边缘的驾驶室后视镜		✓			
用于所有控制装置的空档操纵杆 (锁定)	✓				
维修平台上的防滑板和埋头螺栓	✓				
驾驶室中可从地面操作的辅助发动机停机开关	✓				
右侧扶手和把手	✓				
行驶警报器		✓			
可锁定断路开关	✓				
回转警报		✓			

## 代理商安装的套件和工装

工装可能会有所不同。有关详细信息，请咨询您的 Cat 代理商。

### 驾驶室

- 下部径向雨刷器
- 防雨罩和驾驶室灯盖
- 聚碳酸酯天窗
- 滑动遮阳板
- 采用 P5A 层压玻璃的前挡风玻璃
- 用于机具控制的左侧/右侧电气踏板
- 扶手套件
- 双出口后窗套件
- 75 mm (3") 回缩安全带
- 饭盒储物网
- 后部储物区
- 工具箱

### 护罩

- 回转护罩
- 侧面橡胶保险杠护罩
- 操作员护罩
- 整个前部网罩
- 前部半覆盖网罩
- 全面防破坏保护装置

### 保养

- 导管预留装置套件

### 安全与保护装置

- 蓝牙接收器

以下信息适用于在本文件涵盖的地区配置销售的最终制造时的机器。本声明的内容自发布之日起生效。但与机器功能和技术规格相关的内容如有变更，恕不另行通知。有关其他信息，请参阅机器的操作和保养手册。

如要详细了解可持续性发展和我们的当前进展情况，请访问 <https://www.caterpillar.com/en/company/sustainability>。

## 发动机

- Cat® C4.4 发动机符合巴西 MAR-1 排放标准，等效于美国 EPA Tier 3 和欧盟 Stage IIIA 排放标准。
  - Cat 发动机可兼容柴油与以下低碳强度燃油\*\* 的混合物：
    - ✓ 最高为 100% 的生物柴油 FAME (脂肪酸甲酯) \*
    - ✓ 最高为 100% 的可再生柴油、HVO (Hydrogenated Vegetable Oil, 加氢植物油) 和 GTL (Gas-to-Liquid, 天然气合成油) 燃料
- 有关成功应用，请参考指南。有关详细信息，请咨询您的 Cat 代理商或参阅“Caterpillar 的机器油液建议”(SEBU6250)。
- \*如需使用生物柴油比例高于 20% 的混合燃料，请咨询您的 Cat 代理商。
- \*\*低碳强度燃油排放的尾气温室气体与传统燃油基本相同。

## 空调系统

- 该机器上的空调系统包含氟化温室气体制冷剂 R134a (全球增温潜势 = 1430)。该系统含有 0.85 kg (1.9 lb) 的制冷剂，其 CO<sub>2</sub> 当量为 1.216 公吨 (1.340 短吨)。

## 油漆

- 根据现有的最佳了解，喷漆中下列重金属的最大允许浓度 (以百万分率 (PPM, parts per million) 计) 为：
  - 钡 < 0.01%
  - 镉 < 0.01%
  - 铬 < 0.01%
  - 铅 < 0.01%

## 噪声性能

ISO 6395:2008 (外部) - 99 dB(A)

ISO 6396:2008 (驾驶室内) - 70 dB (A)

- 外部噪音 - 观察员声功率级按照 ISO 6395:2008 中规定的测试程序和条件，为已正确安装和保养的 Cat 机器测定。在发动机冷却风扇转速为最大转速的 70% 时进行测量。
- 内部噪音 - 对于 Caterpillar 提供的驾驶室，在正确安装、保养并且门窗都关闭的情况下，根据 ISO 6396:2008 中规定的测试程序和条件测定操作员声压级。在发动机冷却风扇转速为最大转速的 70% 时进行测量。
- 在操作台和驾驶室敞开 (没有正确保养而门窗打开时) 的情况下长时间工作，或在嘈杂的环境中工作时，可能需要听力保护装置。

## 机油和油液

- Caterpillar 工厂使用乙烯乙二醇冷却液。Cat 柴油发动机防冻剂/冷却液 (DEAC, Diesel Engine Antifreeze/Coolant) 和 Cat 长效冷却液 (ELC, Extended Life Coolant) 可回收利用。请联系当地 Cat 代理商以获取更多信息。
- Cat Bio HYDO™ Advanced 是一种经欧盟生态标签认证的生物降解液压油。
- 可能存在其他油液，请参阅操作和保养手册或应用和安装指南，了解完整的油液建议和保养间隔。

## 功能和技术

- 以下功能和技术可能有助于节省燃油和/或减少碳排放。功能可能有所不同。有关详细信息，请咨询您的 Cat 代理商。
  - 高级液压系统可实现功率与效率的平衡
  - 智能模式自动将机器功率与挖掘需求相匹配
  - 省油模式可尽可能减少轻负荷应用中的油耗
  - 延长的维修间隔有助于降低维护成本
  - 可编程的高效冷却风扇仅在需要时运行
  - 最新液压油滤清器更换间隔长达 3000 小时，使用寿命更长

有关 Cat 产品、代理商服务和行业解决方案的更多信息，请访问我们的网站：[www.cat.com](http://www.cat.com)

© 2025 Caterpillar  
保留所有权利

材料和技术规格如有变更，恕不另行通知。图中所示的机器可能包括附加设备。请咨询 Cat 代理商，了解可用的选件。

CAT、CATERPILLAR、LET'S DO THE WORK、VisionLink 及其相应的徽标、“Caterpillar Corporate Yellow”、“Power Edge”和 Cat “Modern Hex” 商业外观以及此处所使用的企业和产品标识是 Caterpillar 的商标，未经许可，不得使用。

ACXQ3974-01 (11-2025)  
替换：ACXQ3974-00  
版本号：07H  
(Afr-ME)

