



323 GC

液压挖掘机

技术规格

配置和功能因地区而异。请咨询 **Cat**® 代理商以了解您所在地区的供货情况。

目录

技术规格	2
发动机	2
回转机构	2
重量	2
履带	2
驱动装置	2
液压系统	2
维修保养加注容量	2
标准	2
噪声性能	2
工作重量和对地压力	3
主要部件重量	3
尺寸	4
工作范围和挖掘力	5
铲斗技术规格和兼容性	6
工装产品指南	7
标准和选用设备	8
代理商安装的套件和工装	10
323 GC 环境声明	11

323 GC 液压挖掘机 技术规格

发动机

发动机型号	Cat® C4.4	
净功率		
ISO 9249	128.5 kW	172 hp
ISO 9249 (DIN)	175 hp (公制)	
发动机功率		
ISO 14396	129.4 kW	174 hp
ISO 14396 (DIN)	176 hp (公制)	
缸径	105 mm	4 in
冲程	127 mm	5 in
排量	4.4 L	269 in ³
生物柴油性能	最高可使用 B20 等级 ⁽¹⁾	

- 符合中国国四非道路排放标准。
- 建议最多在 4500 m (14760 ft) 的海拔高度使用，海拔高于 3000 m (9840 ft) 时，发动机功率会下降。
- 标称功率按照制造时生效的指定标准进行测试。
- 标称净功率是指发动机配备风扇、进气系统、排气系统和交流发电机时在飞轮处提供的功率。
- 发动机转速为 2000 rpm。

⁽¹⁾Cat 柴油发动机需要使用 ULSD (Ultra-Low Sulfur Diesel, 超低硫柴油燃料, 含硫量不超过 15 ppm) 或 ULSD 与以下低碳密度燃油**的混合物:

- ✓ 最高为 20% 的生物柴油 FAME (Fatty Acid Methyl Ester, 脂肪酸甲酯)*
- ✓ 最高为 100% 的可再生柴油、HVO (加氢植物油) 和 GTL (天然气合成油) 燃料

有关成功应用, 请参阅指南。有关详细信息, 请咨询您的 Cat 代理商或参阅“Caterpillar 机器油液建议”(SEBU6250)。

*无后处理设备的发动机可以使用高达 100% 的混合生物柴油 (如需使用高于 20% 的混合生物柴油, 请咨询您的 Cat 代理商)。

**低碳强度燃料的尾气温室气体排放量与传统燃料基本相同。

回转机械装置

回转速度	11.25 rpm	
最大回转扭矩	82.0 kN·m	60300 lbf·ft

重量

工作重量	22500 kg	49600 lb
------	----------	----------

- 加长型底盘系统、伸展动臂、R2.9 m (9'5") 伸展斗杆、常规负荷型 (GD) 1.3 m³ (1.70 yd³) 铲斗、600 mm (24") 三抓地齿履带板和 4700 kg (10360 lb) 配重。

履带

标准履带板宽度	600 mm	24 in
履带板数量 (每侧)	49	
履带支重轮数量 (每侧)	8	
托链轮数量 (每侧)	2	

驱动装置

爬坡能力	35°/70%	
最高行驶速度	5.7 km/h	3.5 mph
最大牵引力	205 kN	45996 lbf

液压系统

主系统 - 最大流量 - 机具	429 L/min	113 gal/min
最大压力 - 设备 - 机具	35000 kPa	5075 psi
最大压力 - 行驶	34300 kPa	4974 psi
最大压力 - 回转	26800 kPa	3886 psi
动臂油缸 - 缸径	120 mm	5 in
动臂油缸 - 冲程	1260 mm	50 in
斗杆油缸 - 缸径	135 mm	5 in
斗杆油缸 - 冲程	1504 mm	59 in
铲斗油缸 - 缸径	115 mm	5 in
铲斗油缸 - 冲程	1104 mm	43 in

维修保养加注容量

燃油箱容量	345 L	91.1 gal
冷却系统	25 L	6.6 gal
发动机机油 (带滤清器)	15 L	4 gal
回转驱动	12 L	3.2 gal
终传动 (每个)	4 L	1.1 gal
液压系统 (包括油箱)	234 L	61.8 gal
液压油箱 (含吸入管)	115 L	30.4 gal

标准

制动器	ISO 10265:2008
驾驶室/防滚翻保护结构 (ROPS)	ISO 12117-2:2008
驾驶室/操作员保护罩 (OPG) (可选)	ISO 10262:1998 II 级

噪声性能

GB/T 25614-2010 (外部)	99 dB (A)
GB/T 25615-2010 (驾驶室内)	71 dB (A)

- 在操作台和驾驶室敞开 (没有正确保养或门窗打开时) 的情况下长时间工作, 或在嘈杂的环境中工作时, 可能需要听力保护装置。

工作重量和对地压力

	600 mm (24") 三抓地齿履带板	
	重量	对地压力
	kg (lb)	kPa (psi)
基础机器配置		
带履带支重轮和托链轮的重负荷型底架		
4700 kg (10360 lb) 配重 + 加长型底盘系统基础机器		
伸展动臂 + 2.9 m (9'5") 伸展斗杆 + 1.3 m ³ (1.70 yd ³) 一般负荷型铲斗	22500 (49600)	46.8 (6.8)

所有工作重量包括 90% 燃油箱和体重为 75 kg (165 lb) 的操作员。

主要部件重量

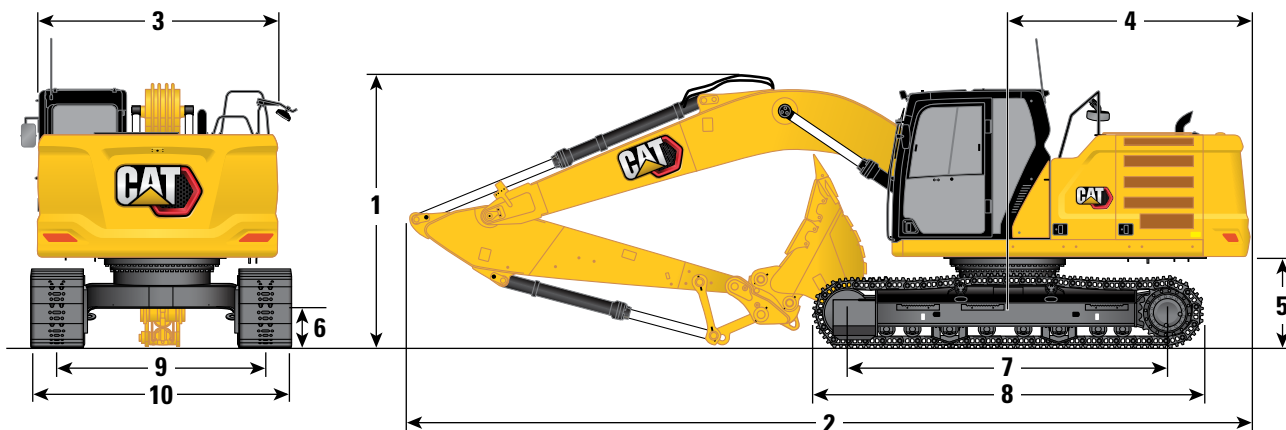
	kg	lb
基础机器 (配备上架架、加长型底盘系统、4700 kg [10360 lb] 配重 - 不包括动臂、斗杆、铲斗、动臂油缸、斗杆油缸、铲斗油缸、履带、90% 燃油箱和体重 75 kg [165 lb] 的操作员)	15520	34200
履带板:		
600 mm (24") 宽、10 mm (0.39") 厚的三抓地齿履带板	2690	5900
两个动臂油缸	340	700
90% 燃油箱和体重为 75 kg (165 lb) 的操作员的重量	310	700
配重:		
4700 kg 配重	4700	10400
回转机架:		
重负荷型回转机架	2120	4210
底盘系统:		
带标准履带支重轮和标准托链轮的重负荷型底架	4470	9900
动臂 (包括管路、销、斗杆油缸):		
伸展动臂 5.7 m (18'8")	1690	3700
斗杆 (包括管路、销、铲斗油缸、铲斗连杆):		
伸展斗杆 R2.9B1 (9'6")	1080	2400
铲斗 (不含连杆):		
1.30 m ³ (1.48 yd ³) 常规负荷型	900	2000
1.30 m ³ (1.70 yd ³) 重负荷型 (HD)	1070	2400
1.19 m ³ (1.56 yd ³) 重负荷型	1000	2200

有关铲斗选件的完整列表, 请参见第 6 页。

323 GC 液压挖掘机技术规格

尺寸

所有尺寸都是近似值，可能会因所选铲斗的不同而异。



动臂选件

伸展动臂
5.7 m (18'8")

斗杆选件

伸展斗杆
R2.9B1 (9'6")

1 机器高度：

驾驶室高度	2960 mm	9'9"
OPG 高度	3100 mm	10'2"
扶手高度	2950 mm	9'8"
在安装动臂/斗杆/铲斗的情况下	3160 mm	10'4"
在安装动臂/斗杆的情况下	2910 mm	9'7"
在安装动臂的情况下	2480 mm	8'1"

2 机器长度：

在安装动臂/斗杆/铲斗的情况下	9530 mm	31'3"
在安装动臂/斗杆的情况下	9500 mm	31'2"
在安装动臂的情况下	8450 mm	27'9"

3 上部机架宽度

上部机架宽度	2780 mm	9'1"
--------	---------	------

4 机尾回转半径

机尾回转半径	2830 mm	9'4"
--------	---------	------

5 配重间隙

配重间隙	1050 mm	3'5"
------	---------	------

6 离地间隙

离地间隙	470 mm	1'6"
------	--------	------

7 支重轮中心间距

支重轮中心间距	3650 mm	12'0"
---------	---------	-------

8 履带长度

履带长度	4450 mm	14'7"
------	---------	-------

9 履带轨距

履带轨距	2380 mm	7'10"
------	---------	-------

10 底盘系统宽度：

600 mm (24") 履带板	2980 mm	9'9"
------------------	---------	------

铲斗类型

GD

铲斗容量

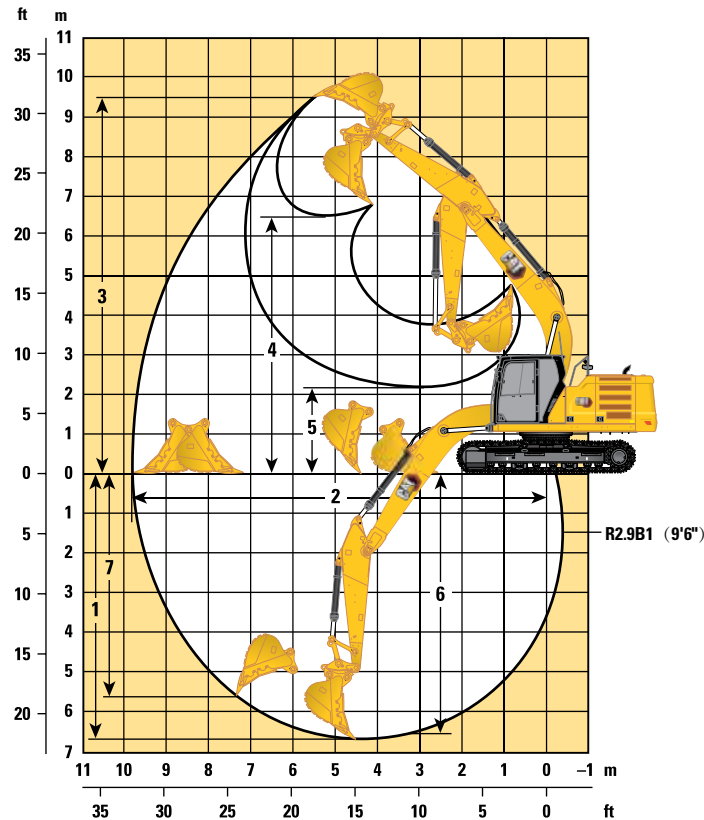
1.30 m³ 1.70 yd³

铲斗齿尖半径

1584 mm 5'2"

工作范围和挖掘力

所有尺寸都是近似值，可能会因所选铲斗的不同而异。



动臂选件	伸展动臂 5.7 m (18'8")	
斗杆选件	伸展斗杆 R2.9B1 (9'6")	
1 最大挖掘深度	6730 mm	22'1"
2 平地最大伸出距离	9870 mm	32'5"
3 最大挖方高度	9450 mm	31'0"
4 最大装载高度	6490 mm	21'4"
5 最小装载高度	2170 mm	7'1"
6 2440 mm (8'0") 平底的 最大挖方深度	6560 mm	21'6"
7 最大垂直壁挖掘深度	5610 mm	18'5"
铲斗挖掘力 (ISO)	140 kN	31518 lbf
斗杆挖掘力 (ISO)	107 kN	23965 lbf
铲斗类型	GD	
铲斗容量	1.30 m ³	1.70 yd ³
铲斗齿尖半径	1584 mm	5'2"

323 GC 液压挖掘机技术规格

铲斗技术规格和兼容性

	连杆	宽度		容量		重量		配重	4700 kg (10360 lb)
		mm	in	m ³	yd ³	kg	lb	填充	伸展
销接式 (无连接器)									
一般负荷型挖掘	B	1150	46	0.90	1.18	758	1671	100	●
	B	1250	50	1.00	1.31	792	1747	100	●
	B	1400	56	1.14	1.49	858	1891	100	◎
一般负荷型	B	1300	51	1.30	1.70	823	1814	100	◎
重负荷型	B	1050	43	1.00	1.31	884	1948	100	●
	B	1200	49	1.19	1.56	955	2105	100	⊖
	B	1300	52	1.30	1.70	1015	2238	100	◎
使用销接式连接时的最大负载 (有效负载 + 铲斗)								kg	2960
								lb	6526
带抓销式快速连接器									
一般负荷型挖掘	B	1150	46	0.90	1.18	758	1671	100	◎
	B	1250	50	1.00	1.31	792	1747	100	◎
	B	1400	56	1.14	1.49	858	1891	100	⊖
一般负荷型	B	1300	51	1.30	1.70	823	1814	100	○
重负荷型	B	1050	43	1.00	1.31	884	1948	100	⊖
	B	1200	49	1.19	1.56	955	2105	100	○
	B	1300	52	1.30	1.70	1015	2238	100	○
带有连接器时的最大负载 (有效负载 + 铲斗)								kg	2538
								lb	5596

上述负载符合液压挖掘机标准 EN474-5:2006 + A3:2013, 当前连杆在地面完全伸展且铲斗卷起时, 这些负载不超过液压提升能力的 87% 或倾翻能力的 75%。

容量基于 ISO 7451:2007。

铲斗重量 (包括一般负荷型齿尖)。

物料最大密度:

- 2100 kg/m³ (3500 lb/yd³)
- ◎ 1800 kg/m³ (3000 lb/yd³)
- ⊖ 1500 kg/m³ (2500 lb/yd³)
- 1200 kg/m³ (2000 lb/yd³)

Caterpillar 建议使用适当的工装机具, 以便客户获取最大产品价值。如果使用的工装机具 (包括铲斗) 在重量、尺寸、流量、压力等方面超出 Caterpillar 的建议或技术规格, 则可能会导致无法达到最佳性能, 包括但不限于产量、稳定性、可靠性和部件耐用性的降低。在清扫、掘起、扭曲和/或抓取重负载时, 工装机具使用不当会导致动臂和斗杆的使用寿命缩短。

工装产品指南

并不是所有地区均提供所有工装。请咨询您的 **Cat** 代理商，了解您当地供应的具体配置。

匹配

† 允许的机器使用量低于 50%

销接式工装

配重	4700 kg (10360 lb)	
动臂类型	伸展	
斗杆长度	R2.9 (9'6")	
液压锤	H115 GC	✓
	H115 GC S	✓
	H120 GC	✓
	H120 GC (侧装式)	✓
	H120 GC S	✓
	H120 S	✓
	H130 S	✓†
	H140 (侧装式)	✓
	H140 (侧装式)	✓
振动平板夯	CVP110	✓

标准和选装设备

标准设备和选装设备可能不同有关详细信息，请咨询 Cat 代理商。

	标准	选装		标准	选装
驾驶室			发动机		
ROPS, 标准抑噪	✓		Cat® C4.4 双涡轮增压柴油发动机	✓	
OPG		✓	两种可选模式	✓	
高分辨率 203 mm (8") LCD 触摸屏监视器	✓		发动机转速自动控制	✓	
自动两级空调	✓		发动机怠速自动停机	✓	
无钥匙的按下起动式发动机控制装置	✓		工作海拔高达 4500 m (14760 ft) , 海拔高度超过 3000 m (9840 ft) 时, 发动机功率会下降	✓	
可调整高度的控制台	✓		52°C (125°F) 高温环境冷却能力, 但额定功率有所降低	✓	
固定的左侧控制台	✓		-18°C (0°F) 冷起动能力	✓	
机械悬浮座椅	✓		-32°C (-25°F) 冷起动能力		✓
51 mm (2") 橙色安全带	✓		带集成预滤器的密封双滤芯空气滤清器	✓	
安装在控制台上的无线电 (带 Bluetooth® 配对和 USB 端口)	✓		145 amp 双交流发电机	✓	
24V 直流插座	✓		电动燃油注油泵	✓	
控制台储物箱	✓		两级燃油滤清系统, 带油水分离器和指 示灯	✓	
杯架和水瓶架	✓		具有自动反转功能的电动冷却风扇	✓	
衣帽钩	✓		液压系统		
可打开的两片式前车窗	✓		电子主控制阀 - 单向高压辅助回路预留 装置	✓	
带冲洗器的上部径向雨刮器	✓		串联式电子主泵	✓	
可开启的钢制天窗	✓		动臂和斗杆再生回路	✓	
LED 顶灯	✓		自动预热	✓	
前部卷式遮光帘	✓		自动双速行驶	✓	
后部卷式遮光帘		✓	动臂和斗杆沉降阻尼阀	✓	
后窗紧急出口	✓		组合式流量/高压辅助回路		✓
可清洗地板垫	✓		滤芯型主液压滤清器	✓	
配有警告灯	✓		动臂和斗杆液压锤管路		✓
CAT 技术					
Cat 设备管理:					
远程刷新	✓				

(接下一页)

标准和选装设备 (续)

标准设备和选装设备可能不同有关详细信息，请咨询 Cat 代理商。

	标准	选装		标准	选装
底盘系统和结构			维修和保养		
两件式分段履带导向护罩	✓		维修平台的侧面入口	✓	
底部护罩	✓		发动机机油滤清器和燃油滤清器集中放置	✓	
回转接头护罩		✓	计划油样分析 (S·O·S SM) 取样口	✓	
行驶马达护罩	✓		地面和平台设置的发动机机油油尺	✓	
润滑脂润滑履带	✓		车辆运行状况综合管理系统	✓	
4700 kg (10360 lb) 配重	✓		安全与保护装置		
600 mm (24") 三抓地齿履带板	✓		液压锤自动停止	✓	
底架上的栓系点	✓		后视摄像头和右侧后视镜		✓
动臂、斗杆和连杆			右视摄像头		✓
5.7 m (18'8") 伸展动臂	✓		地面发动机停机开关	✓	
2.9 m (9'6") 伸展斗杆	✓		可锁定断路器	✓	
铲斗连杆, B1 系列, 不带吊耳	✓		右侧扶手和把手	✓	
电气系统			信号/警报喇叭	✓	
两块 1000 CCA 免保养蓄电池	✓		回转警报		✓
可编程的延时 LED 工作灯	✓		带防滑板和埋头螺栓的维修平台	✓	
LED 底盘灯、左/右动臂灯、 驾驶室灯 – 1800 流明	✓		液压锁定杆将所有控制装置置于空档	✓	
集中式电气断路器	✓		检查照明		✓

代理商安装的套件和工装

工装可能会有所不同。有关详细信息，请咨询 Cat 代理商。

驾驶室

- 下部雨刷器
- 聚碳酸酯天窗

安全与保护装置

- 操作员护罩
- 整个前部网罩
- 网罩前端下半部分
- 驾驶室防破坏护罩

维修和保养

- 润滑脂枪座

以下信息适用于在本文件涵盖的地区配置销售的最终制造时的机器。本声明的内容自发布之日起生效。但与机器功能和技术规格相关的内容如有变更，恕不另行通知。有关其他信息，请参阅机器的操作和保养手册。

如要详细了解可持续性发展和我们的当前进展情况，请访问 <https://www.caterpillar.com/en/company/sustainability>。

发动机

- 323 GC 符合中国非道路国四排放标准。
- Cat 柴油发动机需要使用 ULSD (超低硫柴油燃料, 含硫量不超过 15 ppm) 或 ULSD 与以下低碳密度燃油**的混合物:
 - ✓ 最高为 20% 的生物柴油 FAME (Fatty Acid Methyl Ester, 脂肪酸甲酯) *
 - ✓ 最高为 100% 的可再生柴油、HVO (加氢植物油) 和 GTL (天然气合成油) 燃料

有关成功应用, 请参阅指南。有关详细信息, 请咨询您的 Cat 代理商或参阅“Caterpillar 机器油液建议”(SEBU6250)。

* 无后处理设备的发动机可以使用高达 100% 的混合生物柴油 (如需使用高于 20% 的混合生物柴油, 请咨询您的 Cat 代理商)。

** 低碳强度燃料的尾气温室气体排放量与传统燃料基本相同。

空调系统

- 该机器上的空调系统包含氟化温室气体制冷剂 R134a (全球增温潜势 = 1430)。该系统含有 0.85 kg (1.9 lb) 的制冷剂, 其二氧化碳当量为 1.216 公吨 (1.340 短吨)。

喷漆

- 根据现有的最佳了解, 喷漆中下列重金属的最大允许浓度 (以百万分率 (PPM, parts per million) 计) 为:
 - 钡 < 0.01%
 - 镉 < 0.01%
 - 铬 < 0.01%
 - 铅 < 0.01%

噪声性能

GB/T 25614-2010 (外部) 99 dB (A)

GB/T 25615-2010 (驾驶室内) 71 dB (A)

- 在操作台和驾驶室敞开 (没有正确保养或门窗打开时) 的情况下长时间工作, 或在嘈杂的环境中工作时, 可能需要听力保护装置。

机油和油液

- Caterpillar 工厂使用乙烯乙二醇冷却液。Cat 柴油发动机防冻剂/冷却液 (DEAC, Diesel Engine Antifreeze/Coolant) 和 Cat 长效冷却液 (ELC, Extended Life Coolant) 可回收利用。请联系当地 Cat 代理商以获取更多信息。
- Cat Bio HYDO™ Advanced 是一种经欧盟生态标签认证的生物降解液压油。
- 可能存在其他油液, 请参阅操作和保养手册或应用和安装指南, 了解完整的油液建议和保养间隔。

功能和技术

- 以下功能和技术可能有助于节省燃油和/或减少碳排放。功能可能有所不同。有关详细信息, 请咨询 Cat 代理商。
 - 高级液压系统可实现功率与效率的平衡
 - 智能模式自动将机器功率与挖掘需求相匹配
 - 自动发动机怠速停机系统减少怠速时间
 - 延长维修周期, 降低维护成本
 - 可编程的高效冷却风扇仅在需要时运行
 - 最新液压油滤清器更换间隔长达 3000 小时, 使用寿命更长

有关 Cat 产品、代理商服务和行业解决方案的更多信息，请访问我们的网站：
www.cat.com

© 2024 Caterpillar
保留所有权利

材料和技术规格如有变更，恕不另行通知。图中所示的机器可能包括附加设备。请咨询 Cat 代理商，了解可用的选件。

CAT、CATERPILLAR、LET'S DO THE WORK 及其相应的徽标、“Caterpillar Corporate Yellow”、“Power Edge”和 Cat “Modern Hex” 商业外观以及此处所使用的公司及产品标识是 Caterpillar 的商标，未经许可，不得使用。

ACXQ3978-00 (09-2024)
版本号：07H
(China)

