



854

Tractor Topador de Ruedas

Especificaciones técnicas

La configuración y las características pueden variar según la región. Consulte a su distribuidor Cat® para conocer la disponibilidad en su zona.

Índice

Especificaciones	2
Motor	2
Especificaciones de operación	2
Transmisión	2
Sistema hidráulico: levantamiento/inclinación	2
Sistema hidráulico: dirección	2
Capacidades de llenado de servicio	3
Sistema de aire acondicionado	3
Ejes	3
Frenos	3
Rendimiento acústico	3
Cabina	3
Dimensiones	4
Especificaciones de la hoja	5
Equipo optativo y estándar	6
Declaración ambiental del 854	8

Especificaciones del Tractor Topador de Ruedas 854

Motor

Modelo de motor	Cat® C32B	
Velocidad nominal	1.750 rpm	
Emisiones	Tier 4 final de la EPA de EE.UU.	
Potencia bruta: SAE J1995:2014	671 kW	900 hp
Potencia neta ISO – 9249:2007	607 kW	814 hp
Emisiones	Equivalente a Tier 2	
Potencia bruta: SAE J1995:2014	676 kW	907 hp
Potencia neta ISO – 9249:2007	614 kW	823 hp
Calibre	145 mm	5,7"
Carrera	162 mm	6,4"
Cilindrada	32,1 L	1.958 pulg ³
Par máximo a 1.200 rpm	4.242 N·m	3.139 lbf·pie
Reserva de par	30 %	

- La potencia neta anunciada es la potencia disponible en el volante cuando el motor está equipado con ventilador, filtro de aire, silenciador y alternador.
- Reserva de par neta cumple con SAE J139.
- No se requiere reducción de potencia del motor hasta una altitud de 3.050 m (10.000').

Especificaciones de operación

Peso en orden de trabajo	101.898 kg	224.647 lb
Capacidades de la hoja	De 30,5 a 44,8 m ³	De 40 a 58,6 yd ³

Transmisión

Tipo de transmisión	Servotransmisión planetaria Cat	
Mando del convertidor: avance 1	7,1 km/h	4,4 mph
Mando del convertidor: avance 2	12,4 km/h	7,7 mph
Mando del convertidor: avance 3	21,2 km/h	13,2 mph
Mando del convertidor: retroceso 1	7,7 km/h	4,8 mph
Mando del convertidor: retroceso 2	13,5 km/h	8,4 mph
Mando del convertidor: retroceso 3	23,5 km/h	14,6 mph
Mando directo, avance 1	Traba desactivada	
Mando directo, avance 2	13,0 km/h	8,1 mph
Mando directo, avance 3	22,8 km/h	14,2 mph
Mando directo, retroceso 1	8,0 km/h	5,0 mph
Mando directo, retroceso 2	14,3 km/h	8,9 mph
Mando directo, retroceso 3	25,1 km/h	15,6 mph

- Velocidades de desplazamiento basadas en neumáticos 45/65-45 L-5 de 46 capas.

Sistema hidráulico: levantamiento/inclinación

Salida a 1.850 rpm y 6.900 kPa (1.000 lb/pulg ²)	610 L/min	161 gal EE.UU./min
Cilindros de doble acción: levantamiento, perforación y carrera	177 mm × 1.760 mm	0,58' × 5,8'
Cilindro de doble acción: inclinación, calibre y carrera	267 mm × 286 mm	0,88' × 0,94'
Ajuste de la válvula de alivio: tractores topadores (bomba grande)	22.675 kPa	3.289 lb/pulg ²
Ajuste de la válvula de alivio: cilindros de inclinación (bomba pequeña)	24.560 kPa	3.560 lb/pulg ²

Sistema hidráulico: dirección

Sistema de dirección: circuito	Piloto con detección de carga	
Sistema de dirección: bomba	Pistón de desplazamiento variable	
Radio de giro mínimo (sobre la hoja)	9.550 mm	31'
Ángulo de dirección total	86°	
Flujo máximo		
Ajuste de válvula de alivio	34.500 kPa	5.004 lb/pulg ²

Especificaciones del Tractor Topador de Ruedas 854

Capacidades de llenado de servicio

Tanque de combustible: estándar	1.562 L	413 gal EE.UU.
Sistema de enfriamiento	200 L	53 gal EE.UU.
Cárter	120 L	32 gal EE.UU.
Transmisión	169 L	45 gal EE.UU.
Diferenciales y mandos finales: delanteros	369 L	98 gal EE.UU.
Diferenciales y mandos finales: traseros	342 L	90 gal EE.UU.
Sistema hidráulico: implemento y frenos (solo tanque)	261 L	68,9 gal EE.UU.
Sistema hidráulico: dirección y ventilador de enfriamiento del motor (solo tanque)	290 L	77 gal EE.UU.

- El Motor Cat® C32B está disponible en configuraciones que cumplen con normas de emisiones Tier 4 final de la EPA de EE.UU. o equivalentes a Tier 2 de la EPA de EE.UU.
- Los motores diésel Cat que cumplen con las normas Tier 4 final de la EPA de los EE.UU. deben usar ULSD (ultra-low sulfur diesel, diésel con contenido ultrabajo de azufre) con 15 ppm de azufre o menos o ULSD mezclado con los siguientes combustibles de menor intensidad de carbono*** hasta:
 - ✓ un 20% de biodiésel FAME (fatty acid methyl ester, éster metílico de ácido graso)*;
 - ✓ Un 100% de combustible diésel renovable, combustibles HVO (hydrotreated vegetable oil, aceite vegetal hidrotratado) y GTL (gas-to-liquid, gas a líquido)
- Los motores Cat equivalentes a Tier 2 de la EPA de EE.UU. son compatibles con combustible diésel mezclado con los siguientes combustibles de menor intensidad de carbono*** hasta:
 - ✓ un 100% de biodiésel FAME (fatty acid methyl ester, éster metílico de ácido graso)**;
 - ✓ Un 100% de combustible diésel renovable, combustibles HVO (hydrotreated vegetable oil, aceite vegetal hidrotratado) y GTL (gas-to-liquid, gas a líquido)

Consulte las pautas para saber cuál es la aplicación correcta. Comuníquese con su distribuidor Cat o lea las recomendaciones de fluidos para máquinas Caterpillar "Caterpillar Machine Fluids Recommendations" (Recomendaciones de fluidos para máquinas Caterpillar) (SEBU6250) para obtener más detalles.

* *Los motores sin dispositivos de postratamiento pueden usar mezclas más altas de hasta un 35% de biodiésel, donde esté indicado.*

** *Para el uso de mezclas con más de un 20% de biodiésel, consulte a su distribuidor Cat.*

*** *Las emisiones de gases de efecto invernadero del tubo de escape por los combustibles de baja intensidad de carbono son esencialmente las mismas que con combustibles tradicionales.*

Sistema de aire acondicionado

El sistema de aire acondicionado en esta máquina contiene el refrigerante de gases fluorados de efecto invernadero R134a (potencial de calentamiento global = 1.430). El sistema contiene 1,8 kg de refrigerante, que tiene un equivalente de CO₂ de 2,574 toneladas métricas.

Ejes

Delantero	Fijo
Trasero	Muñón
Ángulo de oscilación	±10 grados

Frenos

Frenos Cumple la norma ISO 3540:2011

Rendimiento acústico

	Estándar	Insonorización
Nivel acústico para el operador (ISO 6396:2008)	71 dB(A)	70 dB(A)
Nivel de ruido de la máquina (ISO 6395:2008)	116 dB(A)	113 dB(A)

- El nivel de potencia acústica de la máquina se midió de acuerdo con la norma ISO 6395:2008. La medición se realizó al 70% de la máxima velocidad del ventilador de enfriamiento del motor.
- El nivel de presión acústica en los oídos del operador se mide de acuerdo con la norma ISO 6396:2008. La medición se realizó al 70% de la máxima velocidad del ventilador de enfriamiento del motor.
- Es posible que sea necesario usar protección para los oídos al operar la máquina dentro de una cabina que no tenga el mantenimiento adecuado o cuando las puertas o ventanas estén abiertas durante períodos prolongados, o en ambientes con altos niveles de ruido.

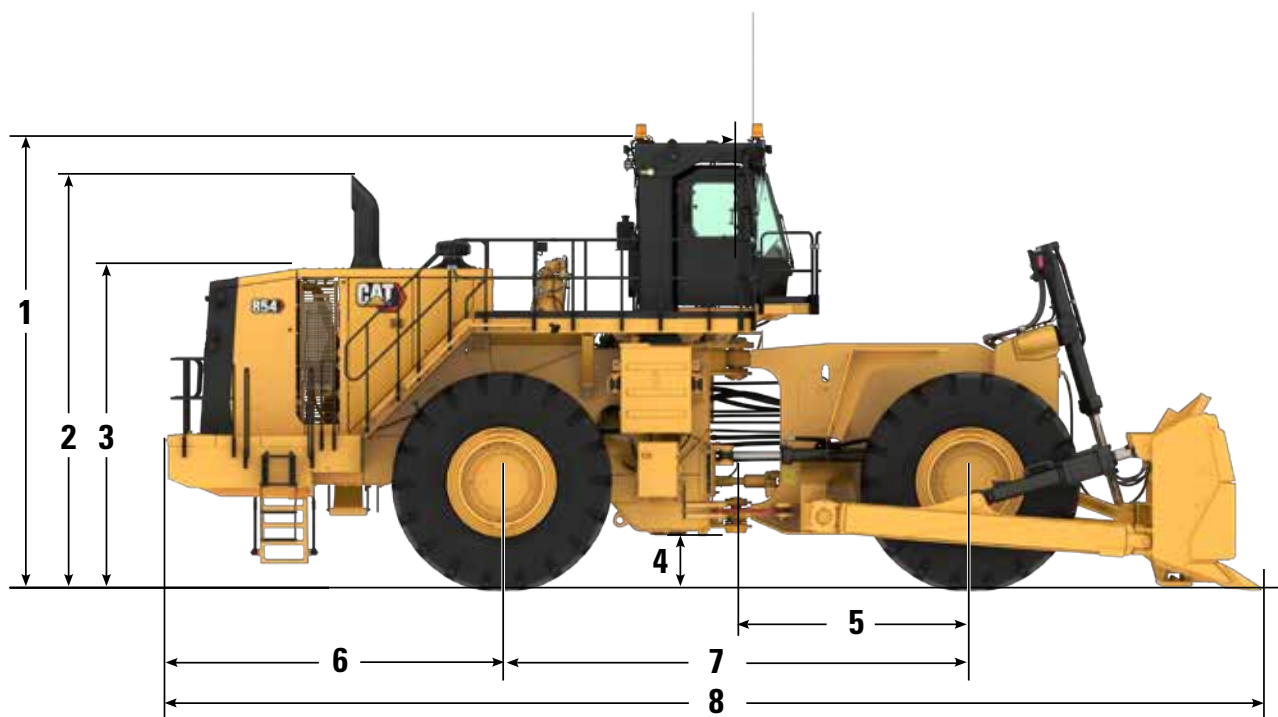
Cabina

Estructura de Protección en Caso de Vuelcos (ROPS)/ Estructura de Protección contra la Caída de Objetos (FOPS)	ISO 3471:2008 y Normas ISO 3449:2005 Level II
--	---

Especificaciones del Tractor Topador de Ruedas 854

Dimensiones

Todas las dimensiones son aproximadas.



1	Altura hasta la parte superior de la estructura ROPS	5.590 mm	18' 3"
2	Altura hasta la parte superior del tubo de escape	5.234 mm	17' 2"
3	Altura hasta la parte superior del capó	3.984 mm	13' 0"
4	Espacio libre sobre el suelo	691 mm	27"
5	Desde la línea de centro del eje delantero hasta el enganche	2.945 mm	9' 8"
6	Desde la línea central del eje trasero hasta el borde del parachoques	4.195 mm	13' 9"
7	Distancia entre ejes	5.890 mm	19' 3"
8	Longitud con la hoja sobre el suelo	13.405 mm	44' 0"

Especificaciones del Tractor Topador de Ruedas 854

Hojas: especificaciones

Tipo de hoja	Capacidad	Ancho total	Altura	Profundidad de excavación	Espacio libre sobre el suelo	Inclinación máxima	Peso	Peso total en orden de trabajo
Semi-U	30,5 m ³ 40 yd ³	6.321 mm 20,7'	2.179 mm 7,1'	398 mm 1,3'	1.540 mm 5,1'	1.165 mm 3,8'	10.161 kg 22.400 lb	101.720 kg 224.239 lb
Semi-U de servicio pesado	30,5 m ³ 40 yd ³	6.321 mm 20,7'	2.179 mm 7,1'	398 mm 1,3'	1.540 mm 5,1'	1.165 mm 3,8'	10.750 kg 23.698 lb	102.309 kg 225.538 lb
Carbón	44,8 m ³ 58,6 yd ³	7.200 mm 23,6'	2.500 mm 8,2'	398 mm 1,3'	1.540 mm 5,1'	1.706 mm 5,6'	10.333 kg 13.830 lb	101.892 kg 224.619 lb

Equipo optativo y estándar del Tractor Topador de Ruedas 854

Equipo estándar y optativo

El equipo estándar y optativo puede variar. Comuníquese con su distribuidor Cat para obtener más detalles.

	Estándar	Optativo		Estándar	Optativo
SISTEMA ELÉCTRICO Y LUCES			ENTORNO DEL OPERADOR		
Alternador de 150 A	✓		La pantalla Advisor muestra información de funcionamiento en tiempo real, permite realizar calibraciones y personalizar los ajustes del operador	✓	
Baterías, sin mantenimiento, (4 de 1.400 CCA)	✓		Aire acondicionado y calentador con control automático de temperatura	✓	
Desconexión de la batería y receptáculo de arranque auxiliar, parachoques	✓		Antefiltro eléctrico de aire	✓	
Conectores terminales Deutsch	✓		Cabina insonorizada presurizada, estructura de protección en caso de vuelcos (ROPS/FOPS) externa separada	✓	
Sistema eléctrico de 24 V	✓		Encendedor de cigarrillos y cenicero	✓	
Control electrónico de la transmisión	✓		Gancho para ropa	✓	
Sistema de iluminación, iluminación halógena (delantera y trasera), escalerilla de acceso, compartimiento del motor	✓		Convertidor (12 V, 10-15 amp) y tomacorriente	✓	
Luces, HID		✓	Pantalla digital en la consola central: marcha, velocidad de desplazamiento, horas de la máquina	✓	
Luces LED:		✓	Controles electrohidráulicos de la hoja, palanca universal	✓	
Product Link (celular)		✓	Calentador y descongelador	✓	
Product Link (satelital)		✓	Bocina eléctrica	✓	
Traba del motor de arranque en el parachoques	✓		Instrumentos, indicadores: temperatura del refrigerante del motor, nivel de combustible, temperatura del aceite hidráulico, temperatura del aceite del tren de fuerza, tacómetro	✓	
Sistema de arranque y carga (24 V)	✓		Instrumentos, indicadores de advertencia: sistema de alerta de acción de tres categorías, estado de activación del modelo de la transmisión automática, desperfecto del freno, estado de posición libre del cucharón, estado de parada retrasada del motor, estado de parada del motor en vacío, desperfecto del motor, estado de activación de la modalidad de economía de combustible, traba hidráulica, estado de activación del embrague de traba, nivel bajo de combustible, estado del freno de estacionamiento, estado de activación del control de la fuerza de tracción, alerta de cinturón de seguridad, dirección secundaria (si tiene), estado de bloqueo del acelerador, marcha de la transmisión	✓	
Traba de la transmisión en el parachoques	✓		Luz, cabina, techo	✓	
TREN DE FUERZA			Soporte para lonchera y portavasos	✓	
Frenos enfriados por aceite de discos múltiples de servicio y secundarios	✓		Asiento Premium de cuero con calefacción y enfriamiento activo, soporte lumbar ajustable, refuerzos neumáticos ajustables en el asiento y el respaldo, ajuste de la inclinación y la longitud del cojín del asiento	✓	
Freno de estacionamiento de la línea de mando	✓		Radio, AM/FM con Bluetooth®, puerto USB, entrada auxiliar (AUX) de 3,5 mm (0,14")	✓	
Freno del motor		✓	Radio, radio Sirius XM/AM/FM con tecnología Bluetooth, puerto USB, entrada AUX de 3,5 mm (0,14")	✓	
Motor Cat C32B	✓		Cabina de vidrio montada en caucho	✓	
Bomba de cebado de combustible (eléctrica)	✓		Vidrios polarizados	✓	
Corte del motor a nivel del suelo	✓		Limpia/lavaparabrisas de brazo mojado (delantera, trasero y de esquinas), limpiaparabrisas delantero intermitente	✓	
Eje sin giro trasero		✓	Cortina parasol para ventanas	✓	
Enfriador de aceite del eje (delantera y trasero)	✓				
Antefiltro de admisión de aire del motor (sobre el capó)	✓				
Antefiltro, levantado		✓			
Radiador de aluminio modular (AMR, Aluminum Modular Radiator)	✓				
Auxiliar de arranque automático (con éter)	✓				
Traba del acelerador electrónica	✓				
Convertidor de par del embrague de rodete con embrague de traba (ICTC, Impeller Clutch Torque Converter) y sistema de control de la fuerza de tracción	✓				
Servotransmisión planetaria de 534 mm (21") con control electrónico de 3 marchas de avance y 3 marchas de retroceso	✓				

Equipo optativo y estándar del Tractor Topador de Ruedas 854

Equipo estándar y optativo

El equipo estándar y optativo puede variar. Comuníquese con su distribuidor Cat para obtener más detalles.

	Estándar	Optativo		Estándar	Optativo
ADICIONAL			HOJAS		
Alarma de retroceso	✓		Semi-U, 30,5 m ³ (40 yd ³)		✓
Cámara de visión trasera	✓		HD Semi-U, 30,5 m ³ (40 yd ³)		
Salida, acceso trasero motorizado		✓	Carbón, 44,8 m ³ (58,6 yd ³)		
Salida de emergencia de la plataforma	✓		Pintura, negra en hoja trasera		✓
Interruptor de traba del implemento	✓		ENFRIAMIENTO		
Estroboscópica de advertencia con LED	✓		Paquete de temperatura ambiente estándar (recomendado para condiciones del sitio que no excedan los 43 °C [110 °F])	✓	
Espejos retrovisores (montados externamente)	✓		Sistema de enfriamiento de temperatura ambiente alta (recomendado para temperaturas ambiente hasta 50 °C [122 °F] para las máquinas que cumplen con las normas de emisiones Tier 4 final de la EPA y 55 °C [131 °F] para las máquinas que cumplen con las normas Tier 2 de la EPA)		✓
Detección de objetos (radar)		✓	CLIMAS FRÍOS		
Cinturón de seguridad retráctil de 76 mm (3") de ancho	✓		Anticongelante de -50 °C (-58 °F)		✓
Estructura protectora externa separada (ROPS/FOPS)	✓		Elementos de calefacción del refrigerante de 120 V o 240 V (recomendado en condiciones de -18 °C a -30 °C [0 °F a -22 °F])		✓
Escalerilla, acceso trasero izquierdo y derecho	✓		Calentador de combustible: calentamiento por recirculación con calor del motor y un intercambiador de calor (recomendado en condiciones con temperaturas de -18 °C a -30 °C [0 °F a -22 °F])		✓
Palanca de traba de la dirección y la transmisión, cabina	✓		Aceite hidráulico ártico -40 °C (-40 °F)		✓
Dirección secundaria	✓		Espejos con calentador		✓
Asiento del instructor, con cinturón de seguridad de cadera, 76 mm (3") de ancho	✓		Asiento con calefacción	✓	
Zócalos	✓		EFICIENCIA		
Calzos para ruedas		✓	Modalidad económica con acelerador proporcional a la demanda	✓	
SERVICE (SERVICIO)			Sistema del implemento de control de flujo positivo	✓	
Sistema de lubricación automática para engrasar el enganche, la dirección y los cojinetes del muñón del eje	✓		Convertidor de par del embrague de rodete (ICTC) con embrague de bloqueo	✓	
Drenajes ecológicos del eje	✓		Dirección con detección de carga	✓	
Desconexión de la batería y receptáculo de arranque auxiliar, parachoques	✓		Controles de topes amortiguados	✓	
Filtros de drenaje de la caja	✓		Funciones de administración del motor en vacío: cambio descendente automático en vacío, parada del motor demorada, parada del motor en vacío	✓	
Acoplamiento de sellos anulares de ranura Cat	✓		CONTROL Y ORIENTACIÓN DE LA MÁQUINA		
Motor, cárter, intervalo de 500 horas con CH4	✓		Listo para Cat Terrain		✓
Pasarela delantera alrededor de la cabina	✓		NEUMÁTICOS Y LLANTAS		
Protectores del cárter y el tren de fuerza	✓		Neumáticos 45/65R45		✓
Sistema de llenado rápido de combustible a nivel del suelo	✓		Neumáticos 45/65-45		✓
Centro de servicio a nivel del suelo con un orificio de Técnico electrónico (ET), orificio de llenado rápido de combustible, drenajes ecológicos	✓		Solo llantas		✓
Puntos de lubricación agrupados y etiquetados	✓		TRANSPORTE		
Pantalla de aceite hidráulico de presión alta		✓	Guardabarros delantero	✓	
Enganche, barra de tiro con pasador	✓		Extensiones de guardabarros delanteras y traseras para desplazamiento por carretera		✓
Mangueras Cat XT™	✓		INSONORIZACIÓN		
Válvulas de muestreo de aceite	✓		Paquete de insonorización		✓
Product Link™		✓			
Traba del motor de arranque y la transmisión en el parachoques	✓				
Mirillas de dirección, aceite del implemento y de la transmisión	✓				
Monitoreo de presión de los neumáticos		✓			
Sistema de Administración de Información Vital (VIMS™, Vital Information Management System) 3G con pantalla de información gráfica: puerto de datos externo, perfiles del operador personalizables	✓				

Declaración ambiental del modelo 854

La siguiente información se aplica a la máquina en el momento de la fabricación final configurada para la venta en las regiones cubiertas en este documento. El contenido de esta declaración es válido a partir de la fecha de emisión; sin embargo, el contenido relacionado con las características y especificaciones de la máquina está sujeto a cambios sin previo aviso. Para obtener información adicional, consulte el Manual de Operación y Mantenimiento de la máquina.

Para obtener más información sobre nuestras prácticas de sostenibilidad y nuestro progreso, visite

<https://www.caterpillar.com/en/company/sustainability.html>.

Motor

- El Motor Cat® C32B está disponible en configuraciones que cumplen con normas de emisiones Tier 4 final de la EPA de EE.UU. o equivalentes a Tier 2 de la EPA de EE.UU.
- Los motores diésel Cat que cumplen con las normas Tier 4 final de la EPA de los EE.UU. deben usar ULSD (ultra-low sulfur diesel, diésel con contenido ultrabajo de azufre) con 15 ppm de azufre o menos o ULSD mezclado con los siguientes combustibles de menor intensidad de carbono*** hasta:
 - ✓ un 20% de biodiésel FAME (fatty acid methyl ester, éster metílico de ácido graso)*;
 - ✓ Un 100% de combustible diésel renovable, combustibles HVO (hydrotreated vegetable oil, aceite vegetal hidrotratado) y GTL (gas-to-liquid, gas a líquido)
- Los motores Cat equivalentes a Tier 2 de la EPA de EE.UU. son compatibles con combustible diésel mezclado con los siguientes combustibles de menor intensidad de carbono*** hasta:
 - ✓ un 100 % de biodiésel FAME (fatty acid methyl ester, éster metílico de ácido graso)**;
 - ✓ Un 100% de combustible diésel renovable, combustibles HVO (hydrotreated vegetable oil, aceite vegetal hidrotratado) y GTL (gas-to-liquid, gas a líquido)

Consulte las pautas para saber cuál es la aplicación correcta. Comuníquese con su distribuidor Cat o lea las recomendaciones de fluidos para máquinas Caterpillar "Caterpillar Machine Fluids Recommendations" (Recomendaciones de fluidos para máquinas Caterpillar) (SEBU6250) para obtener más detalles.

**Los motores sin dispositivos de postratamiento pueden usar mezclas más altas de hasta un 35% de biodiésel, donde esté indicado.*

***Para el uso de mezclas con más de un 20% de biodiésel, consulte a su distribuidor Cat.*

****Las emisiones de gases de efecto invernadero del tubo de escape por los combustibles de baja intensidad de carbono son esencialmente las mismas que con combustibles tradicionales.*

Sistema de aire acondicionado

El sistema de aire acondicionado en esta máquina contiene el refrigerante de gases fluorados de efecto invernadero R134a (potencial de calentamiento global = 1.430). El sistema contiene 1,8 kg (3,9 lb) de refrigerante, que tiene un equivalente de CO₂ de 2,574 toneladas métricas (2,837 tons EE.UU.).

Pintura

- En función de la mejor información disponible, la concentración máxima permitida, medida en partes por millón (ppm, parts per million), de los siguientes metales pesados en la pintura son:
 - Bario < 0,01 %
 - Cadmio < 0,01 %
 - Cromo < 0,01 %
 - Plomo < 0,01 %

Aceites y fluidos

- En las fábricas de Caterpillar se usan refrigerantes de etilenglicol. El refrigerante/anticongelante para motor diésel Cat (DEAC, Diesel Engine Antifreeze/Coolant) y el refrigerante de larga duración (ELC, Extended Life Coolant) Cat se pueden reciclar. Consulte a su distribuidor Cat para obtener más información.
- Cat Bio HYDO™ Advanced es un aceite hidráulico biodegradable aprobado por la etiqueta ecológica de la UE.
- Es probable que haya fluidos adicionales. Consulte el Manual de Operación y Mantenimiento o la Guía de Aplicación e Instalación para conocer las recomendaciones completas de fluidos y los intervalos de mantenimiento.

Características y tecnologías

- Las siguientes características y tecnologías pueden contribuir al ahorro de combustible o la reducción de carbono. Las características pueden variar. Comuníquese con su distribuidor Cat para obtener más detalles.
 - El sistema de administración de velocidad en vacío del motor y la parada en vacío automática del motor reducen las RPM del funcionamiento en vacío y maximizan la eficiencia del combustible.
 - La modalidad de cambios automáticos hace que la máquina realice automáticamente cambios ascendentes o descendentes según la velocidad de la máquina, lo que optimiza el rendimiento y ahorra combustible.
 - El sistema de dirección hidráulica con detección de carga permite un control preciso de la máquina para facilitar la carga.
 - Intervalos de mantenimiento ampliados que reducen el consumo de fluidos y filtros.
 - El convertidor de par Cat con embrague de traba mejora las velocidades de desplazamiento, optimiza la eficiencia del combustible y elimina las pérdidas del convertidor de par, a la vez que reduce el calor del sistema.



Para obtener información más completa sobre los productos Cat, los servicios del distribuidor y las soluciones del sector, visite nuestro sitio web www.cat.com.

Los materiales y las especificaciones están sujetos a cambios sin previo aviso. Las máquinas que aparecen en las fotografías pueden incluir equipo optativo. Comuníquese con su distribuidor Cat para conocer las opciones disponibles.

© 2023 Caterpillar. Todos los derechos reservados. CAT, CATERPILLAR, LET'S DO THE WORK, sus respectivos logotipos, VIMS, DEO-ULS, Product Link, XT, STIC el color "Caterpillar Corporate Yellow", la imagen comercial de "Power Edge" y Cat "Modern Hex", así como la identidad corporativa y de producto utilizadas en la presente, son marcas registradas de Caterpillar y no pueden utilizarse sin autorización.

ASXQ3649-01 (08-2023)
Reemplaza a ASXQ3649
Número de fabricación: 11A
(Global)

