



973

履帶裝載機

組建編號：12A

技術規格

配置與功能可能會因地而異。請洽詢您的 Cat® 代理商，瞭解您所在地區的供應情況。

目錄

973 履帶裝載機

規格.....	3
引擎.....	3
空調.....	3
驅動系統.....	3
機具系統.....	3
維修加注容量.....	3
牽引桿拉力.....	3
重量和尺寸.....	4

作業機具 及接頭.....	6
鏟斗.....	7
履帶.....	9
鬆土機.....	9
標準.....	9
帶貨盤叉的操作技術規格.....	10

標準與選配設備.....	11
--------------	----

973 環境聲明.....	14
---------------	----

973 履帶裝載機 – 廢物處理機 / 拆毀機配置

主要特色及優點.....	15
規格.....	16
引擎.....	16
空調.....	16
驅動系統.....	16
機具系統.....	16
維修加注容量.....	16
牽引桿拉力.....	16
標準.....	17

廢物處理機.....	17
增強型清潔廢物處理機.....	17
最優服務廢物處理機或拆毀機.....	17
尺寸.....	18
鏟斗.....	19
履帶.....	21
裂土器.....	21
廢物處理機特性.....	22
標準與選配設備.....	23

(續見下頁)

目錄 (續)

973 履帶裝載機 – 船載配置

主要特色及優點	26
規格	27
引擎	27
空調	27
驅動系統	27
機具系統	27
維修加注容量	27
牽引桿拉力	27

履帶	28
重量與尺寸	28
標準	28
尺寸	29
刀片	29
鏟斗	30
標準與選配設備	31

973 履帶裝載機 – 煉鋼廠配置

主要特色及優點	34
規格	35
引擎	35
空調	35
驅動系統	35
機具系統	35
維修加注容量	35

牽引桿拉力	35
重量和尺寸	36
鏟斗	37
履帶	37
標準	37
標準與選配設備	38

引擎

引擎型號	Cat® C9.3B	
排放	符合美國環保署 Tier 4 Final、歐盟 Stage V、韓國 Stage V、中國非道路 Stage IV、日本 2014 排放標準或歐亞經濟聯盟 Stage IIIA、聯合國歐洲經濟委員會 R96 Stage IIIA 排放標準，相當於美國環保署 Tier 3/ 歐盟 Stage IIIA 同級標準。	

淨功率 (1,800 rpm)

淨功率 – ISO 9249/SAE J1349	205 kW	275 hp
ISO 9249 (DIN)	279 mhp	

引擎功率 (1,800 rpm)

ISO 14396	228 kW	306 hp
ISO 14396 (DIN)	310 mhp	

缸徑	115 mm	4.5 in
----	--------	--------

行程	149 mm	5.9 in
----	--------	--------

排量	9.3 l	567 in ³
----	-------	---------------------

- 所示之淨功率是當引擎裝有風扇、空氣濾清器、潔淨廢氣排放模組和交流發電機時，在飛輪處測得的功率。
- 所示之功率係依據製造當時有效的特定標準進行測試。
- 於海拔高度 2743 m (9,000 ft) 以下時不需要減額。
- Cat® 美國環保署 Tier 4 Final、歐盟 Stage V、韓國 Tier 4 Final 和中國非道路 Stage IV 柴油引擎需要使用 ULSD (超低硫柴油燃料，含硫量 15 ppm 以下) 或 ULSD 混合較低硫強度燃油，上限如下：
 - ✓ 20% 生質柴油 FAME (脂肪酸甲酯)*
 - ✓ 100% 再生柴油、HVO (氫化植物油) 和 GTL (氣態轉液態) 燃油

Cat 引擎符合歐亞經濟同盟 Stage IIIA、聯合國歐洲經濟委員會 R96 Stage IIIA 排放標準，等同於美國環保署 Tier 3 / 歐盟 Stage IIIA 標準，適用柴油與較低硫強度燃料混合燃油，上限如下：

- ✓ 100% 生質柴油 FAME (脂肪酸甲酯)*
- ✓ 100% 再生柴油、HVO (氫化植物油) 和 GTL (氣態轉液態) 燃油

請參閱成功應用指南。如需詳細資料，請洽詢 Cat 代理商或參考「Caterpillar 機器油液建議」(SEBU6250)。

* 無後處理裝置的引擎可以使用更高比例的混合燃料，如高達 100% 的生質柴油。(如需使用生質柴油比例超過 20% 的混合燃料，請諮詢 Cat 代理商)

** 如需使用生質柴油比例超過 20% 的混合燃料，請諮詢 Cat 代理商。

空調

本機器的空調系統含氟化溫室氣體冷媒 R134a (全球暖化潛勢 = 1430)。此系統含 1.1 kg 的冷媒，等同於 1.573 公噸二氧化碳。

驅動系統

描述	電子控制靜液壓傳動，帶有二臺可變排量曲軸馬達，及二個可變排量滑塊式軸向活塞泵	
行駛速度裝置	無極變速 0 至 11 km/h (0 至 6.8 mph)	
最大系統壓力	45,000 kPa	6,527 psi

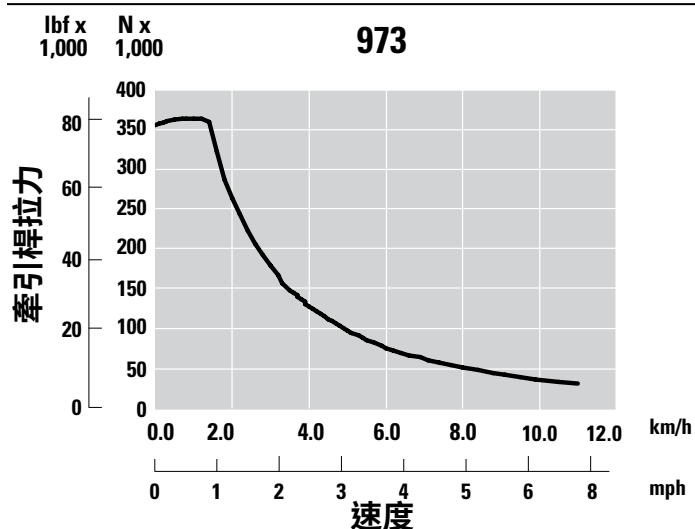
機具系統

描述	配備可變排量活塞泵的負載感測液壓裝置	
最大連續額定值	325 L/min	86 gal/min
最大系統壓力	27,500 kPa	3,988 psi
濾清系統	執行返回濾清器	

維修加注容量

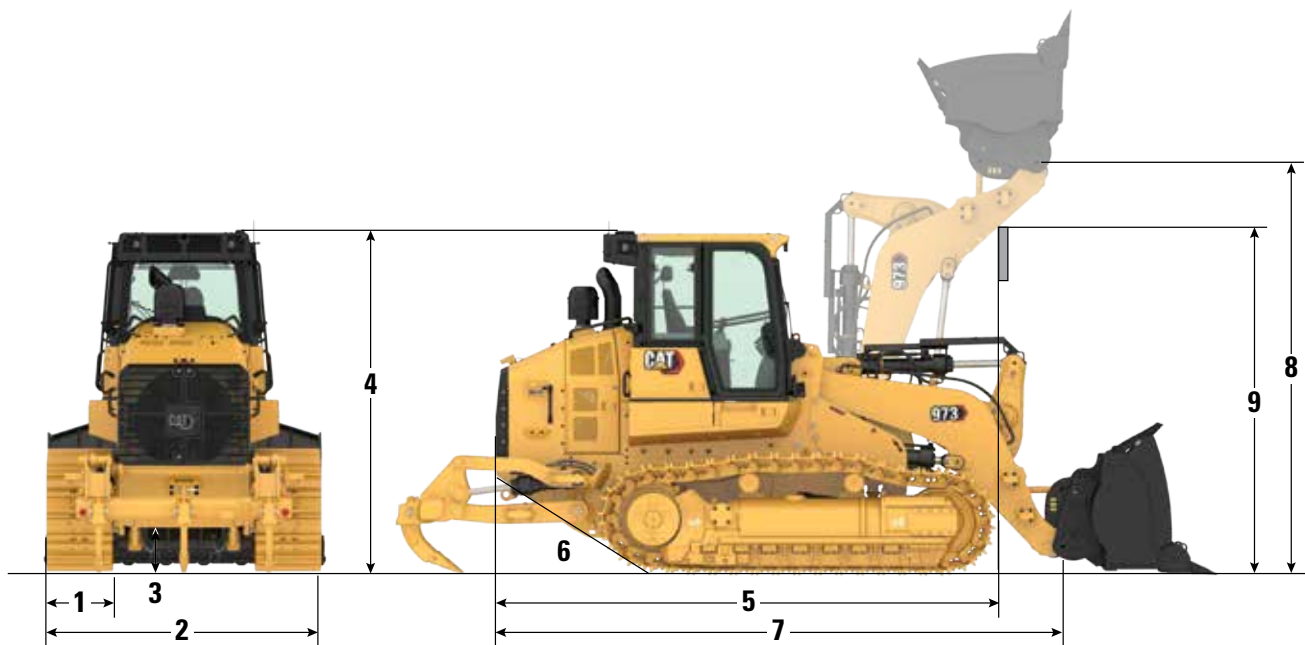
燃油箱	450 L	119 gal
柴油排氣油液 (DEF, Diesel Exhaust Fluid) 油箱	35 L	9.2 gal
冷卻系統	44 L	11.6 gal
曲軸箱 – 含濾清器	26 L	6.9 gal
最終驅動系統 (每個)	28.5 L	7.5 gal
液壓油箱	349 L	92.2 gal
樞軸	3 L	0.8 gal

牽引桿拉力



973 履帶裝載機規格

重量和尺寸



	標準		接地壓力 (LGP)	
工作重量 ¹	29 892 kg	65,901 lb	32 304 kg	71,218 lb
裝運重量 ²	27 417 kg	60,444 lb	29 331 kg	64,664 lb
1 履帶板寬度：				
窄 ³	550 mm	22 in	—	—
標準 ³	675 mm	27 in	—	—
寬 ³	—	—	830 mm	33 in
履帶支重輪數量 (每邊)	7		7	
履帶板數量 (每邊)	40		40	
接地履帶	2930 mm	115.3 in	2930 mm	115.3 in
接地壓力:				
標準履帶板	65.8 kPa	9.5 psi	57.9 kPa	8.4 psi
窄履帶板	80.8 kPa	11.7 psi	—	—

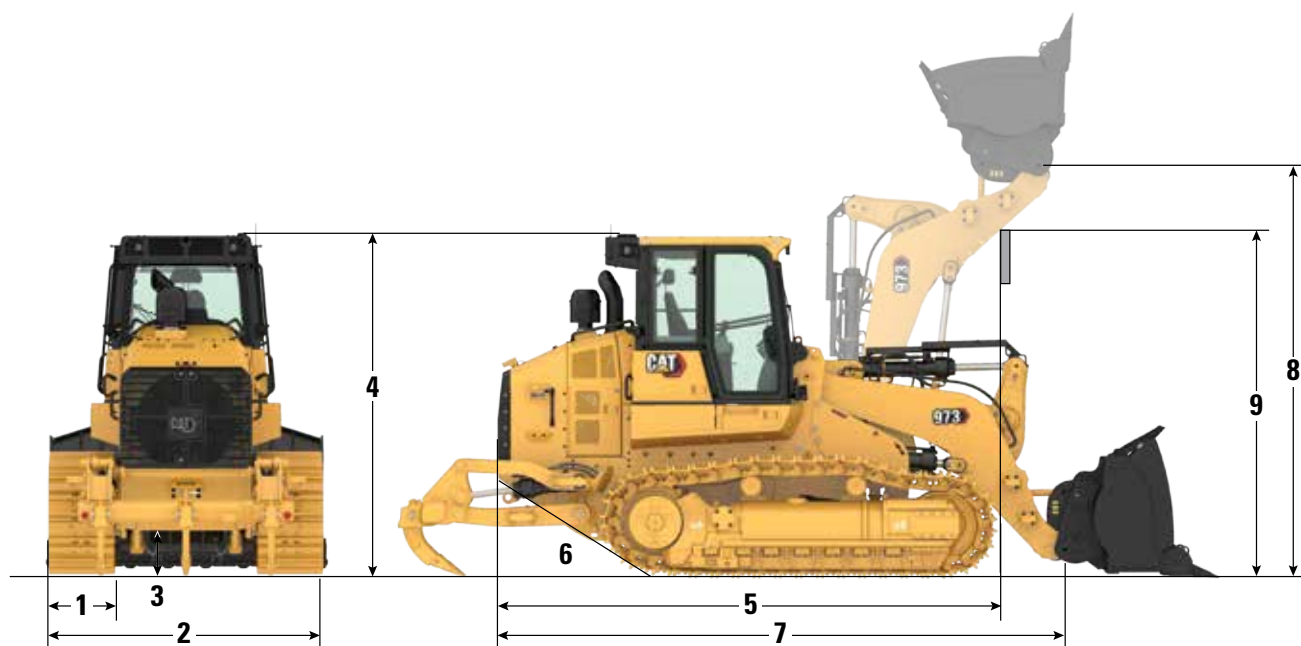
¹工作重量：機器帶有建造包，有齒與節段的通用鏟斗，重載長效底盤，後處理系統，潤滑油，100% 燃油箱，駕駛員體重量 75 kg (165 lb)。無後處理機器，可減少 287 kg (632 lb)。

²裝運重量：機器帶有建造包，重載長效底盤，後處理系統，潤滑油，10% 燃油箱，無鏟斗。無後處理系統的機器，可減少 287 kg (632 lb)。

³單或雙履齒，帶或者不帶中心孔。

(續見下頁)

重量及尺寸 (續)



2 機器總寬度 (無鏟斗) :

帶窄履帶 – 550 mm (22 in) 履帶板	2710 mm	106.7 in
帶標準履帶 – 675 mm (27 in) 履帶板	2835 mm	111.6 in
帶標準寬履帶 – 830 mm (33 in) 履帶板	3145 mm	123.8 in

3 離地間隙

469 mm 18.5 in

4 機器高度，至駕駛室頂部

3510 mm 138.2 in

5 至履帶前方機器長度 (含後保險桿)

5318 mm 209.4 in

帶裂土器，附加

803 mm 31.6 in

6 坡度角

29°

7 總運輸長度 (無鏟斗)

6128 mm 241.3 in

8 最大舉升時的鉸鏈銷高度

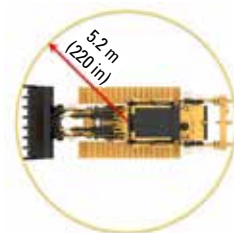
4218 mm 166.1 in

9 最大舉升的起重臂間隙

3667 mm 144.4 in

迴轉半徑

5.2 m 205 in



鏟斗及附件提供可能有變化。關於供應狀況，請洽詢您的 Cat 代理商。

作業機具及接頭



Advansys™ 掘地工具

Cat 履帶裝載機鏟斗來自自有 Advansys™ 鏟斗前緣/接合器/鎖定系統的工廠 Advansys™ 鏟斗齒尖專為您最嚴苛的應用所打造，以利提供最大的生產力和最低的鏟斗生命週期成本。

- Cat Advansys 提供無錘保留系統，可實現安全、快速移除及安裝。另外，無錘保留系統不需要特殊工具。只需將定位器旋轉 180° 就可移除前緣。
- 接合器的設計是在接合器條上引導物料流，這種設計可延長接合器的使用壽命，以及鏟斗的生命週期。
- 鑄造保留鎖意味著無需購買單獨的保留鎖，前緣更換時也不會遺失鎖。前緣負載在接合器鼻部，嚴禁鑄造保留突塊受壓或磨損。
- Cat Advansys 螺栓堅固接合器可使客戶切換刀刃，在應用情況及環境變化時實現多功能性。

使用的是舊款履帶裝載機鏟斗？小型輪式裝載機鏟斗？機隊有多種類型機器？Advansys 前緣帶給您附加價值，因為他們能適應業界任何鏟斗。

請觀看以學習更多如何輕鬆安裝 Advansys 前緣的知識。

<https://www.youtube.com/watch?app=desktop&v=iiDYN9m3J-Y>

Cat Fusion™ 接頭

Cat Fusion™ 接頭使您的 Cat 裝載機具有更廣泛的用途，但性能不會降低。Fusion 系統擁有滿載鏟斗，物料處理臂，叉，以及其它附件，能讓您完成幾乎所有需要完成的工作。

全功能

- 機器可施展全部掘起力，因為接頭不會產生偏移。
- 接頭的靈活性不會使性能降低。
- 接頭位於控制臂內部，樞軸點及負載中心幾乎與釘銷工具等同。

無與倫比的耐久性

- 楔子機制即使經歷數以千計的循環仍然牢固，不會磨損，不會咯咯作響，工具更易控制，生產力更高。
- 接頭及附件壽命長，使維修及更換操作減少，甚至無需維修及更換。
- 汽缸與楔子間的直接連接避免了複雜性，以及聯動中易發生的故障。

無與倫比的多功能性

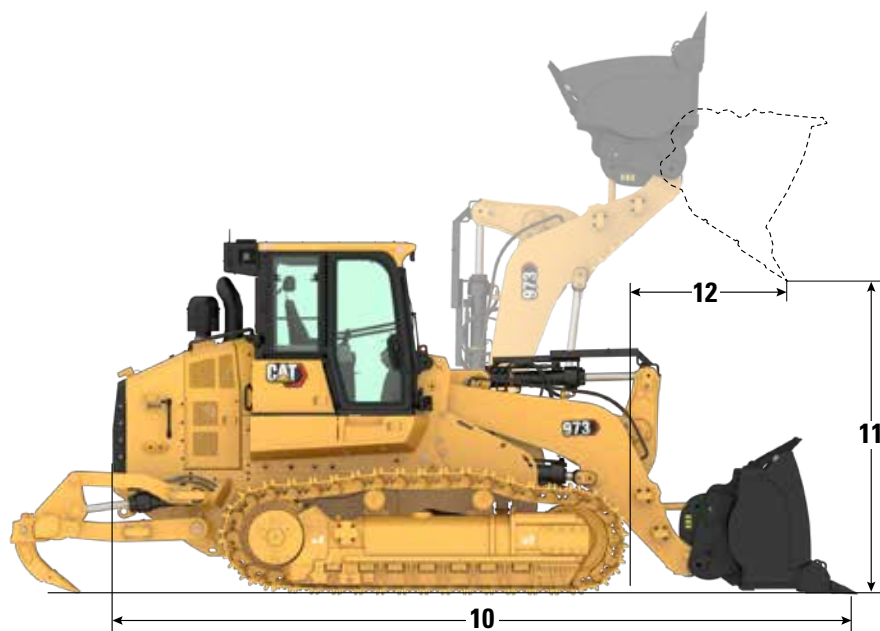
- 歸功于開放式的框架設計，駕駛員對叉齒有完全的視野。
- Fusion 系統包括：
 - 鏟斗（普通用途，多種用途，廢物，石塊，側卸）
 - 鏟刀
 - 建築叉具
 - 物料處理臂
- Fusion 是通用接口，你所用的多種機器根據需要可共享工具。

請看當您的裝載機配備 Fusion 接頭時，您如何快速更換附件

https://www.youtube.com/watch?v=ua7F26_k0Uw



鏟斗



符合工作要求的理想工具

所有鏟斗都可用於挖掘、樹樁移除、裝載、裝運、整平，等等。某些鏟斗更具專業性質：

性能鏟斗——更適合用於裝載及裝運

多功能 (MP)——結合了前鏟、掀蓋、推土及鏟運機功能的鏟斗。

平板鏟斗——整平，鬆動物料處置

為使多功能最大化，Fusion 鏟斗兼容多種類別鏟斗、叉、耙、物料處置臂及更多配件。* 關於兼容性，請洽詢您的 Cat 代理商。

Cat Fusion 通用鏟斗

刀刃種類	長齒與節段		寬長齒與節段	
	kg	lb	kg	lb
鏟斗重量	2414	5,322	2416	5,324
鏟斗寬度	3015 mm	118.7 in	3361 mm	132.3 in
100% 裝填因數時的額定能力 ¹	3.2 m ³	4.2 yd ³	3.4 m ³	4.4 yd ³
額定生產能力 ²	7938 kg	17,500 lb	8509 kg	18,759 lb
靜傾覆荷載 ³	22 680 kg	50,001 lb	24 312 kg	53,599 lb
10 機器總長度 (鏟斗在地上)	7634 mm	301 in	7657 mm	301 in
11 最大舉升和 45° 卸料時的卸料間隙	2909 mm	114.5 in	2927 mm	115.2 in
12 最大起重與 45° 卸料的伸出距離	1442 mm	56.8 in	1487 mm	58.5 in
掘起力	209 940 N	47,196 lbf	231 128 N	51,960 lbf

¹ 鏟斗體積容量依照 ISO 7546:1983。

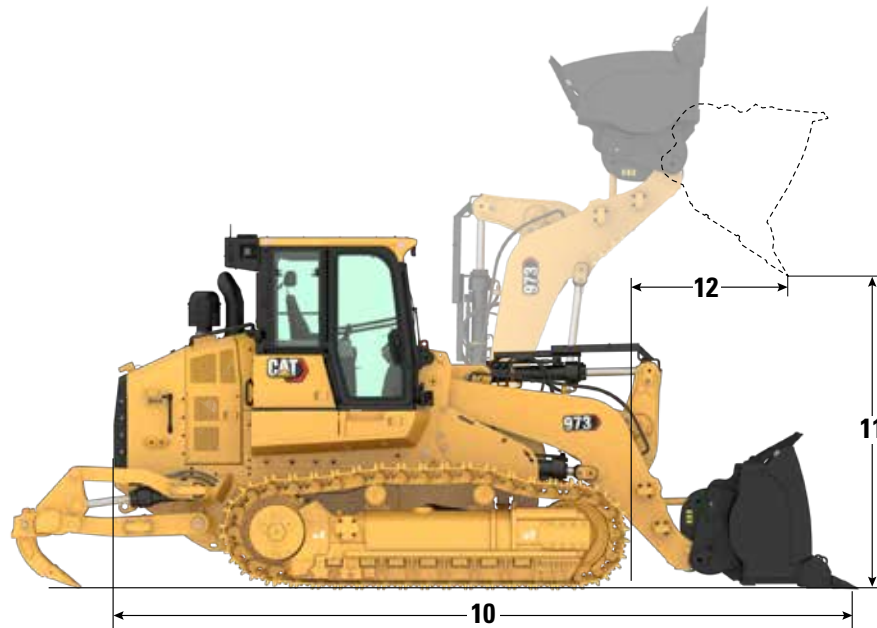
² 根據 ISO 14397-1:2007 規定，額定工作能力應考慮 35% 靜傾覆荷載。

³ 配備有標準及附加配重或鬆土機的機器。

(續見下頁)

973 履帶裝載機規格

鏟斗 (續)



鏟斗	通用鏟斗 *		高性能鏟斗 **			多用途鏟斗 **
	長齒與節段	螺栓緊固全邊	長齒與節段	平焊連接器，長齒	寬 - 平焊連接器，長齒	
鏟斗重量	2151 kg (4,742 lb)	1969 kg (4,341 lb)	2645 kg (5,831 lb)	2441 kg (5,381 lb)	2641 kg (5,822 lb)	3390 kg (7,474 lb)
鏟斗寬度	3010 mm (118.5 in)	3005 mm (118.3 in)	3015 mm (118.7 in)	3005 mm (118.3 in)	3361 mm (132.3 in)	2961 mm (116.6 in)
100% 裝填因數時的額定能力 ¹	3.2 m ³ (4.2 yd ³)	3.2 m ³ (4.2 yd ³)	3.8 m ³ (5.0 yd ³)	3.6 m ³ (4.7 yd ³)	4.0 m ³ (5.2 yd ³)	3.0 m ³ (3.9 yd ³)
容量 - 額定，於 110% 填充係數時	—	—	4.2 m ³ (5.5 yd ³)	4.0 m ³ (5.2 yd ³)	4.4 m ³ (5.8 yd ³)	—
額定生產能力 ²	7795 kg (17,185 lb)	7888 kg (17,390 lb)	8980 kg (19,798 lb)	9080 kg (20,018 lb)	9173 kg (20,223 lb)	8716 kg (19,215 lb)
靜態傾翻負載	22 272 kg (49,101 lb)	22 537 kg (49,686 lb)	25 658 kg (56,566 lb)	25 943 kg (57,195 lb)	26 208 kg (57,779 lb)	24 903 kg (54,902 lb)
10 機器總長度 (鏟斗在地上)	7492 mm (295 in)	7496 mm (295 in)	7544 mm (297 in)	7550 mm (297 in)	7550 mm (297 in)	7748 mm (305 in)
11 最大舉升和 45° 卸料時的卸料間隙	3025 mm (119.1 in)	3039 mm (119.6 in)	2972 mm (117 in)	2993 mm (117.8 in)	2993 mm (117.8 in)	2814 mm (110.8 in)
12 最大起重與 45° 卸料的伸出距離	1352 mm (53.2 in)	1382 mm (54.4 in)	1387 mm (54.6 in)	1430 mm (56.3 in)	1430 mm (56.3 in)	1425 mm (56.1 in)
掘起力	248 300 N (55,820 lbf)	273 100 N (61,395 lbf)	232 800 N (52,336 lbf)	254 700 N (57,259 lbf)	253 800 N (57,057 lbf)	205 900 N (46,288 lbf)

* 無配重機器。

** 配有標準及附加配重或裂土器的機器。

¹ 鏟斗體積容量依照 ISO 7546:1983。

² 根據 ISO 14397-1:2007 規定，額定工作能力應考慮 35% 靜傾覆荷載。

履帶

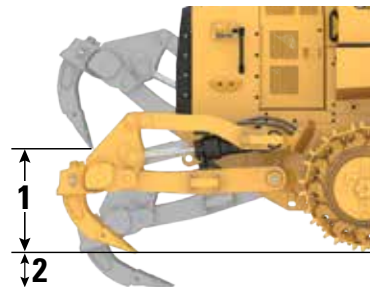
履帶板寬度 – 重載型有密封有潤滑	履齒	特性
550 mm (22 in)	雙	
675 mm (27 in)	雙	
500 mm (20 in)	雙	中心孔
510 mm (20 in)	單	中心孔 最優服務
675 mm (27 in)	單	中心孔
675 mm (27 in)	雙	中心孔
830 mm (33 in)	雙	寬度標準
500 mm (20 in)	雙	鋼廠
500 mm (20 in)	平	鋼廠
500 mm (20 in)	三重	鋼廠
500 mm (20 in)	平雙 交替	鋼廠

履齒選擇

單履齒 – 可使撕碎效果最佳

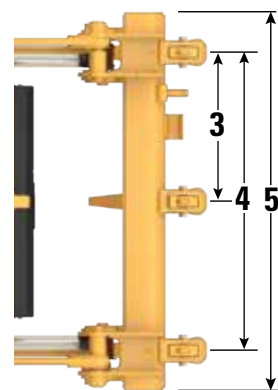
雙履齒 – 牽引與可控性達到最佳平衡

中心孔 – 有助於物料排除，有助於減少額外的履帶張力及累積。



裂土器

類型	平行四邊形	
重量 (帶三個柄)	1700 kg	3,748 lb
1 最大升起間隙 (柄端)	888 mm	35 in
2 最大穿透	397 mm	15.6 in
3 袋間隔	867 mm	34.1 in
4 柄標準尺寸	1734 mm	68.2 in
5 總翻土寬度	2200 mm	86.6 in
柄截面	74 mm × 175 mm	2.9 in × 6.9 in
最大穿透力	146 kN	32,822 lbf



標準

ROPS/FOPS

- Caterpillar 為機器提供的 ROPS (Rollover Protective Structure, 滾翻保護結構) 符合 ROPS 標準 ISO 3471:2008。
- FOPS (防落物保護結構) 符合 ISO 3449:2005 Level II。

煞車

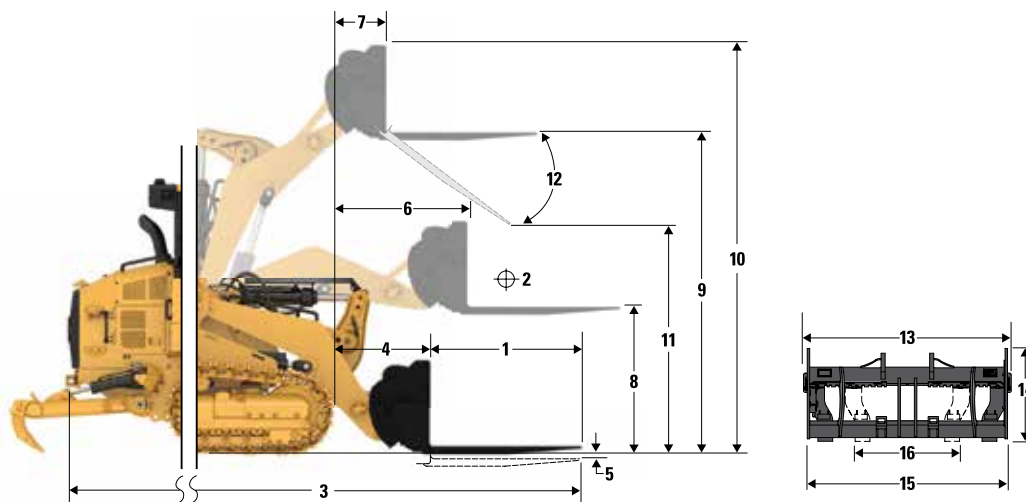
- 煞車符合 ISO 10265:2008 標準。

聲音與震動資訊

- 使用「ISO 6396:2008」測量閉式駕駛室的數值時，聲明動態駕駛員聲壓值是 75 dB(A)。測量時，引擎冷卻風扇速度為最大速度的 70%。噪音層級會視不同引擎冷卻風扇速度而變。駕駛室已經過正確設置及維護。* 測量時，駕駛室門窗均處於關閉狀態。附註：動態駕駛員聲壓值不確定度為 +/-2 dB(A)。
- 當機器長期或於嘈雜環境中在開放的駕駛台作業時，或是駕駛室未適當維護時，可能需要使用聽力保護裝置。
- 當按照 ISO 6395:2008 中規定的動態測量程序及條件測量時，所擔保的外部聲功率位準為 111 dB(A)。測量時，引擎冷卻風扇速度為最大速度的 70%。噪音層級會視不同引擎冷卻風扇速度而變。
- 歐盟國家及採用歐盟法規國家機器的聲音位準：若配備，應使用檢驗標記驗證機器的環境聲認證達到歐盟要求。標記所載數值表示在生產時，2000/14/EC 中規定條件下所擔保的外部聲功率位準。

973 履帶裝載機規格

帶貨盤叉的操作技術規格



注意：

973 履帶裝載機	72-in 叉齒		84-in 叉齒		96-in 叉齒	
	mm	in	mm	in	mm	in
1 叉齒長度	1,829	72	2,134	84	2,438	96
2 負載中心	914	36	1,067	42	1,219	48
3 最大總長度	8935	352	9244	364	9550	376
4 叉具在地面高度時的伸出距離	1375	54	1375	54	1375	54
5 挖掘深度	-69	-3	-69	-3	-69	-3
6 水平臂及水平叉時可達	1954	77	1954	77	1954	77
7 叉具在最大高度的伸出距離	1134	45	1134	45	1134	45
8 臂水平時，地面至叉齒頂部的距離	1931	76	1931	76	1931	76
9 最大高度且叉具平舉時地面到尖齒頂部的距離	4073	160	4073	160	4073	160
10 全舉升時貨叉的總高度 (托架頂部到地面)	5117	201	5117	201	5117	201
11 最大舉升與卸料時的間隙	2240	88	2008	79	1775	70
12 從水平面計，最大卸載角度	-50		-50		-50	
13 車廂總寬度	2821	111	2821	111	2821	111
14 車廂總寬度	1,129	44	1,129	44	1,129	44
15 外叉齒寬度 - 最大範圍	2627	103	2627	103	2627	103
16 外叉齒寬度 (最小範圍)	747	29	747	29	747	29
叉齒寬度 (單叉齒)	250	10	250	10	250	10
叉齒厚度	85	3	90	4	90	4
	kg	lb	kg	lb	kg	lb
叉齒負載能力 (每對)	18 700	41,226	17 716	39,057	15 750	34,722
靜傾覆負載，水平臂平叉	13 645	30,081	12 890	28,417	12 237	26,979
靜起重負載，水平臂平叉	19 084	42,072	18 820	41,490	18 597	40,999
額定負載 (SAE J1197)**	4776	10,528	4512	9,946	4283	9,443

* 建造配置，675 mm (27 in) 重載履帶，標準配重 (1700 kg/3,748 lb) 或裂土器。

** 對履帶式裝載機，35% 傾覆負載或 100% 起重能力，取較小值。(SAE J1197:2011, EN-474-3:2010, ISO 14397-1:2007).

標準與選配設備

標準和選配設備可能有所不同。如需詳細資料，請洽詢 Cat 代理商。

	標準	選配		標準	選配
動力傳動系統			駕駛員環境		
Cat C9.3B 柴油引擎，引擎安裝後處理系統，以符合美國環保署 EPA Tier 4 Final, 歐盟 Stage V, 韓國 Stage V, 中國非道路 Stage IV, 日本 2014 排放標準		✓	標準駕駛室，配備滑動側窗和四個鹵素燈：兩個面向前方裝在車頂，兩個面向後方與空調裝置整合	✓	
Cat C9.3B 柴油引擎符合歐亞經濟聯盟 Stage IIIA、聯合國歐洲經濟委員會 R96 Stage IIIA 排放標準，相當於 Tier 3/ Stage IIIA 同級標準		✓	豪華型駕駛室套件，配備兩扇滑動側窗和八盞 LED 燈：四盞面向前方裝在車頂，兩盞面向後方和兩盞面向側邊與空調裝置整合		✓
引擎渦輪增壓器	✓		煉鋼廠用駕駛室，配備熱保護、全部密封車窗、擋風玻璃和前燈保護，八盞鹵素燈：四盞面向前方、兩盞面向側邊、兩盞面向後方與空調裝置整合		✓
空對空後冷器 (ATAAC)	✓		豪華高背座椅 – 事加熱，可高速震動控制		✓
引擎進氣口模組化冷卻系統 (油冷/水冷)	✓		Premium Plus 高背座椅 – 帶加熱及製冷，可鎖定式側滑隔離體		✓
電控液壓驅動隨需溫度感測散熱器風扇	✓		可調式扶手	✓	
不可逆液壓風扇		✓	座椅安裝式電子液壓控制操縱桿，處理速度更快	✓	
可逆轉式液壓需求風扇		✓	V 型及踏板轉向控制		✓
變速箱電動靜液壓控制 (EHC, Electro Hydrostatic Control) 功能，含行駛與作業模式	✓		操縱桿轉向控制器		✓
引擎怠速關機裝置	✓		操縱桿或雙控制桿機具控制器		✓
自動引擎速度控制器	✓		兩桿執行控制		✓
電動燃油泵	✓		伸縮式座椅安全帶，於儀表板上具繫帶提醒指示燈	✓	
油水分離器	✓		四點限制安全座椅	✓	
引擎空氣濾清器	✓		空調與暖氣	✓	
引擎空氣預清器	✓		加熱器/除霧器，含自動溫控功能	✓	
底盤系統			駕駛室動力預清器		✓
重載長效 (HDXL) 履帶	✓		內部可調式後視鏡	✓	
擺動式支重輪架	✓				
尾段履帶引導護板	✓				
液壓履帶調整器	✓				
鏈輪輪圈，具備可換式栓接型高強度鋼製鏈段	✓				
鏈輪護板	✓				
每側七個履帶支重輪，具備兩個永久潤滑上托鏈輪	✓				
傳統型永久潤滑惰輪	✓				

(續見下頁)

973 標準與選配設備

標準與選配設備 (續)

標準和選配設備可能有所不同。如需詳細資料，請洽詢 Cat® 代理商

	標準	選配		標準	選配
駕駛員環境 (續)			其他標準設備		
預留 24V 收音機安裝位置包含喇叭、天線及 12V 電源插座及 5V USB 開口	✓		耐用金屬擋泥板	✓	
收音機——FM 即用套裝		✓	外部隔音設備	✓	
收音機——藍牙® & Aux & 麥克風		✓	負載感測可變排量機具泵	✓	
收音機——藍牙 & Aux & 麥克風 – Dab+		✓	Z 形鋼裝載機連桿	✓	
收音機——藍牙® & Aux & 麥克風		✓	機具汽缸配備感測器	✓	
駐車煞車開關與「煞車啟動」指示燈	✓		上鎖式引擎外罩	✓	
機具鎖定開關	✓		防碎片散熱器芯子 (每吋 6 個葉片)	✓	
高清後視攝像頭	✓		鉸鏈式散熱器護板和旋開式風扇	✓	
全彩 254 mm (10 in) 觸控式螢幕顯示器 配備整合式後視攝影機、機器坡度指示器、鏟斗角度指示器	✓		4 x 2 底盤上簡易係緊點	✓	
三種可選工作模式 (自動, 強力經濟)	✓		功能套件		
可配置的機具操縱桿	✓		低接地壓力 (LGP) 配置		✓
可由駕駛員編程的舉升與傾斜回位功能	✓		廢棄物處理套件		✓
機器傾翻及滾動指示	✓		極限服務廢物/拆毀套件		✓
鏟斗角度指示	✓		強化清潔廢物套件		✓
鏟斗顫動	✓		船載套件		✓
遠程服務 (故障排除/遠程快閃)		✓	煉鋼廠套件		✓
重載型橡膠踏墊	✓		防護裝置		
前、後擋風玻璃噴水器, 具多種速度	✓		完整底部護板	✓	
耐用的金屬車頂	✓		惰輪護板 (無)		✓
外套掛鉤	✓		惰輪護板		✓
左側扶手下方儲物室		✓	惰輪護板 – 船載		✓
便當盒儲物空間含固定帶	✓		前燈罩		✓
位於右側控制台的文件架	✓		擋風玻璃護板		✓
電力			傾斜油缸護板		✓
地面高度維修中心	✓		二件式最終驅動系統護衛		✓
24 伏特重載型無刷式交流發電機	✓		三件式最終驅動系統護衛		✓
倒車警報器	✓		最終驅動系統底部護衛		✓
雙喇叭	✓		履帶支重輪護板		✓
兩顆重載型蓄電池, 高輸出, 免保養, 1,400 CCA	✓				
主斷路開關	✓				
電動起動器 (重載型, 24 伏特)	✓				
附加照明——駕駛室底部另裝有二只 LED 燈, 面向前方		✓			
LED 閃爍信號燈		✓			

(續見下頁)

標準與選配設備 (續)

標準和選配設備可能有所不同。如需詳細資料，請洽詢 Cat 代理商。

	標準	選配		標準	選配
作業機具 *			保養		
鏟斗：			標準潤滑油		✓
銷緊固普通用途 – 標準負載 – 3.0 – 3.6 m ³ (3.9 – 4.7 yd ³)		✓	生物潤滑油		✓
Fusion 普通用途 – 標準負載 – 3.2 m ³ (4.2 yd ³)		✓	生態安全潤滑油 (鋼廠)		✓
銷緊固普通用途 – 重載 – 3.6 – 3.8 m ³ (4.7 – 5.0 yd ³)		✓	Cat 長效冷卻液	✓	
銷緊固多用途 – 標準負載 – 3.0 m ³ (3.9 yd ³)		✓	引擎蓋下方照明燈	✓	
銷緊固多用途 – 標準負載 – 3.0 m ³ (3.9 yd ³)		✓	維修套件		✓
銷緊固普通用途廢物 – 重載 – 4.9 m ³ (6.4 yd ³)		✓	手動液壓系統提供駕駛室在現場 30 度安全傾斜與鎖定的功能；密封擋風玻璃；挖掘鏟架 (不含挖掘鏟)		✓
銷緊固多用途廢物 – 標準負載 – 4.6 m ³ (6 yd ³)		✓	高速換油		✓
銷緊固普通用途平板 – 重載 3.6 – 4 m ³ to (4.7 – 5.2 yd ³)		✓	液壓油箱配備生態排放口	✓	
銷緊固側傾卸 – 標準負載 – 2.3 m ³ (3 yd ³)		✓	機油取樣閥	✓	
無鏟斗		✓	Cat XT™ 軟管	✓	
其他作業機具			HYDO™ Advanced 10	✓	
銷緊固修剪刀 (船載) – 3.6 m ³ (4.7 yd ³)		✓	機具用油返回濾清器在液壓油箱內	✓	
銷緊固叉廂 – 2743 mm (108 in)		✓	液壓穩定裝置排除返回濾清器在液壓油箱內	✓	
銷緊固石鏟 – 重載 – 3.4 m ³ (4.5 yd ³)		✓			
Fusion 物料處理臂 – 3125 – 4645 mm (123 – 183 in)		✓	後置附件		
附註：所有鏟斗 (不包括熔渣及普通用途全螺栓緊固刀刃) 配備有 Advansys 掘地工具			保險桿		✓
			裂土器		✓
			無保險桿		✓
			裂土器鉸接件		✓
			撞錘桿		✓
			配重		
			配重 1670 kg (3,682 lb)		✓
			後部 HD 保險桿配重 400 kg (882 lb)		✓
			其他設備		
			接入套件		✓
			水套水加熱器 (110V) 及乙醚輔助起動裝置		✓
			水套水加熱器 (240V) 及乙醚輔助起動裝置		✓
			Fusion 快速接頭		✓
			技術產品		
			預裝 Product Link™	✓	
			Product Link (蜂巢式)		✓
			Product Link Elite – 雙重 (蜂巢式與衛星)		✓
			Cat Payload		✓
			坡度控制器桅桿		✓
液壓系統					
雙閥液壓系統分部，雙桿		✓			
液壓，雙閥，一個操縱桿		✓			
三閥液壓系統分部，前端，操縱桿		✓			
三閥液壓系統分部，後端，操縱桿		✓			
三閥液壓系統分部，後端，雙桿		✓			
三閥液壓系統分部，前後端，操縱桿		✓			
標準液壓管路		✓			
液壓快速接頭系列		✓			
燃油箱					
金屬燃油箱	✓				
快充燃油箱		✓			
金屬製隔熱燃油箱 (煉鋼廠用)		✓			
燃油箱注油泵		✓			
污物泵		✓			

* 鏟斗及附件提供可能有變化。關於供應狀況，請洽詢您的 Cat 代理商。

以下資訊適用於在本文件指明國家銷售的機器，指機器最終製造完成時的配置。此聲明中的內容自發布之日生效，但與機器特性及規格相關的內容可能在未事先通知情況下有更改。更多內容，請參閱機器操作及保養手冊。

如想了解更多關於我們的永續性活動和我們的動態，請造訪 <https://www.caterpillar.com/en/company/sustainability>。

引擎

• Cat C9.3B 引擎符合美國環保署 Tier 4 Final、歐盟 Stage V、韓國 Stage V、中國非道路 Stage IV、日本 2014 排放標準或歐亞經濟聯盟 Stage IIIA 聯合國歐洲經濟委員會 R96 Stage IIIA 排放標準，相當於美國環保署 Tier 3/ 歐盟 Stage IIIA 同級標準。

• Cat 美國環保署 Tier 4 Final、歐盟 Stage V、韓國 Stage V 和中國非道路 Stage IV，以及日本 2014 引擎需要使用 ULSD (超低硫柴油燃料，含硫量 15 ppm 以下) 或 ULSD 混合較低碳強度燃油，上限如下：

- ✓ 20% 生質柴油 FAME (脂肪酸甲酯)*
- ✓ 00% 再生柴油、HVO (氫化植物油) 和 GTL (氣態轉液態) 燃油

Cat 引擎符合歐亞經濟同盟 Stage IIIA、聯合國歐洲經濟委員會 R96 Stage IIIA 排放標準，等同於美國環保署 Tier 3 / 歐盟 Stage IIIA 標準，適用柴油與較低碳強度燃料混合燃油，上限如下：

- ✓ 100% 生質柴油 FAME (脂肪酸甲酯)*
- ✓ 100% 再生柴油、HVO (氫化植物油) 和 GTL (氣態轉液態) 燃油

請參閱成功應用指南。如需詳細資料，請洽詢 Cat 代理商或參考「Caterpillar 機器油液建議」(SEBU6250)。

* 無後處理裝置的引擎可以使用更高比例的混合燃料，如高達 100% 的生質柴油 (如需使用生質柴油比例超過 20% 的混合燃料，請洽詢您的 Cat 代理商)。

** 如需使用生質柴油比例超過 20% 的混合燃料，請洽詢 Cat 代理商。

空調系統

• 本機器的空調系統含氟化溫室氣體冷媒 R134a (全球暖化潛勢 = 1430)。此系統含 1.1 kg 的冷媒，等同於 1.573 公噸二氧化碳。

塗裝

• 在已知最佳狀態下，以下重金屬塗裝的最大可接受濃度為 (單位 ppm)：

- 銀 < 0.01%
- 鎘 < 0.01%
- 鉻 < 0.01%
- 鉛 < 0.01%

聲音性能

冷卻風扇速度於最大值的 70%：

駕駛員聲壓值 (ISO 6396:2008) – 75 dB(A)

外部聲功率位準 (ISO 6393:2008) – 111 dB(A)

- 噪音層級會視不同引擎冷卻風扇速度而變。駕駛室已經過正確設置及維護。測量時，駕駛室門窗均處於關閉狀態。附註：動態駕駛員聲壓值不確定度為 +/- 2 dB(A)。
- 在開放式駕駛台與駕駛室 (未適當維護或門 / 窗打開) 長期作業，或作業位置處於吵雜環境中時，可能需要使用聽力保護裝置。

油料及油液

- Caterpillar 工廠有許多乙二醇冷卻液。Cat 柴油引擎防凍劑 / 冷卻液 (DEAC) 和 Cat 長效冷卻液 (ELC) 可回收。如需更多資訊，請諮詢 Cat 代理商。
- Cat Bio HYDO™ Advanced 是一款經歐盟生態標籤核准的生物可分解液壓機油。
- 其他油液相關資訊，請參閱操作及保養手冊或應用及安裝指南，獲得完整的油液使用建議及維護週期。

功能和技術

- 相較於 973K，973 每小時的燃油用量最高可降低 10%。以下功能和技術可能有助於節省燃油及 / 或減少碳排放。功能效果可能各有不同。如需詳細資料，請洽詢 Cat 代理商。
 - 經濟模式通過最小化燃料消耗減少應用量。
 - 廢氣排放減量技術 (配備時) 是設計在後台工作，駕駛員無需採取任何操作。
 - 透過 Product Link™ 及 VisionLink®，您可隨需遠端監控燃油消耗、機器健康狀態、位置，以及時數。
 - 液壓需求風扇減低冷卻器空調轉速，以保存動力，節約燃油并減少噪聲。
 - 遠端無線更新與故障排除



973

履帶裝載機 廢物處理機／拆毀

廢物處理機可在填埋場或轉運站完成多種任務。可用它推動、打碎及預壓縮廢物。因添加的多功能，履帶裝運機也可用於建立并維護通道，挖掘巢室，挖掘／裝運／攤開覆蓋物料。

頂尖性能

- 相較於先前的機型，973 每小時的燃油用量最高可降低 10%。
- 舒適的駕駛室與直覺化 10 in (254 mm) 觸控式螢幕儀表板顯示器。
- 標準高解析度後視攝影機會清楚顯示在主顯示畫面上。
- 卓越的鏟斗和機器周遭能見度可以提升安全，同時讓駕駛員在工作時更有信心。

廢棄物處理機

- 專用的防護裝置、撞錘桿和密封件有助於保護機器與組件，避免受到衝擊並預防空氣中的懸浮碎屑。
- 最終驅動系統防護裝置可防止纏繞和損壞。
- 帶反轉需求風扇的高碎屑冷卻系統
- 分層熱護罩及隔熱清潔排放模塊（在配備時），是所有廢物處理機的標準配置。
- 專業的空氣處理功能為機器提供更乾淨的空氣。
- 防護桿有助保護擋風玻璃和駕駛員不受斷裂物和碎屑損傷。駕駛室門護板可提供額外保護。
- 選項多元的鏟斗和履帶板可讓您進一步最佳化機器，從而提升性能並延長使用壽命。

注意：所顯示為 963 型廢物處理機

增加型清潔廢物處理機 17

- 有助於減少您的清除時間，還可增加地面壓力進行更多壓縮。
- 配備標準履帶板的寬軌距底盤系統提供更多空間，可讓碎屑更容易通過履帶支重輪架、履帶和底盤系統。
- 形成的碎片少，減少您的清除時間。
- 設計有助減少因履帶上所附著碎屑而受損的情況。
- 較厚實耐用的廢棄物處理配置搭配使用較窄的履帶板，能增加接地壓力以提供強大的壓實力道。附註：
- 防護桿有助保護擋風玻璃和駕駛員不受斷裂物和碎屑損傷。
- 電動駕駛室預清器

最優服務廢物處理機或拆毀

- 最適合轉運站或拆毀工作場所。
- 在廢物處理面套件外，增加起重及傾斜油缸防護。
- 防護桿有助保護擋風玻璃和駕駛員不受斷裂物和碎屑損傷。
- 重載保險桿及掛接
- 撞錘桿
- 電動駕駛室預清器

973 履帶裝載機——廢物處理機／拆毀機規格

引擎

引擎型號	Cat® C9.3B	
排放	符合美國環保署 Tier 4 Final、歐盟 Stage V、韓國 Stage V、中國非道路 Stage IV、日本 2014 排放標準或歐亞經濟聯盟 Stage IIIA、聯合國歐洲經濟委員會 R96 Stage IIIA 排放標準，相當於美國環保署 Tier 3/ 歐盟 Stage IIIA 同級標準。	
淨功率 (1,800 rpm)		
淨功率 – ISO 9249/SAE J1349	205 kW	275 hp
ISO 9249 (DIN)	279 mhp	
引擎功率 (1,800 rpm)		
ISO 14396	228 kW	306 hp
ISO 14396 (DIN)	310 mhp	
缸徑	115 mm	4.5 in
行程	149 mm	5.9 in
排量	9.3 L	567 in ³

- 所示之淨功率是當引擎裝有風扇、空氣濾清器、潔淨廢氣排放模組和交流發電機時，在飛輪處測得的功率。
- 所示之功率係依據製造當時有效的特定標準進行測試。
- 於海拔高度 4267 m (14,000 ft) 以下時不需要減額。
- Cat 美國環保署 Tier 4 Final、歐盟 Stage V、韓國 Tier 4 Final 和中國非道路 Stage IV 柴油引擎需要使用 ULSD (超低硫柴油燃料，含硫量 15 ppm 以下) 或 ULSD 混合較低碳強度燃油，上限如下：
 - ✓ 20% 生質柴油 FAME (脂肪酸甲酯)*
 - ✓ 100% 再生柴油、HVO (氫化植物油) 和 GTL (氣態轉液態) 燃油

Cat 引擎符合歐亞經濟同盟 Stage IIIA、聯合國歐洲經濟委員會 R96 Stage IIIA 排放標準，等同於美國環保署 Tier 3 / 歐盟 Stage IIIA 標準，適用柴油與較低碳強度燃料混合燃油，上限如下：

- ✓ 100% 生質柴油 FAME (脂肪酸甲酯)*
- ✓ 100% 再生柴油、HVO (氫化植物油) 和 GTL (氣態轉液態) 燃油

請參閱成功應用指南。如需詳細資料，請洽詢 Cat 代理商或參考「Caterpillar 機器油液建議」(SEBU6250)。

* 無後處理裝置的引擎可以使用更高比例的混合燃料，如高達 100% 的生質柴油。(如需使用生質柴油比例超過 20% 的混合燃料，請諮詢 Cat 代理商)

** 如需使用生質柴油比例超過 20% 的混合燃料，請諮詢 Cat 代理商。

空調

本機器的空調系統含氟化溫室氣體冷媒 R134a (全球暖化潛勢 = 1430)。此系統含 1.1 kg 的冷媒，等同於 1.573 公噸二氧化碳。

驅動系統

描述	電子控制靜液壓傳動，帶有二臺可變排量曲軸馬達，及二個可變排量滑塊式軸向活塞泵	
行駛速度裝置	無極變速 0 至 11 km/h (0 至 6.8 mph)	
最大系統壓力	45,000 kPa	6,527 psi

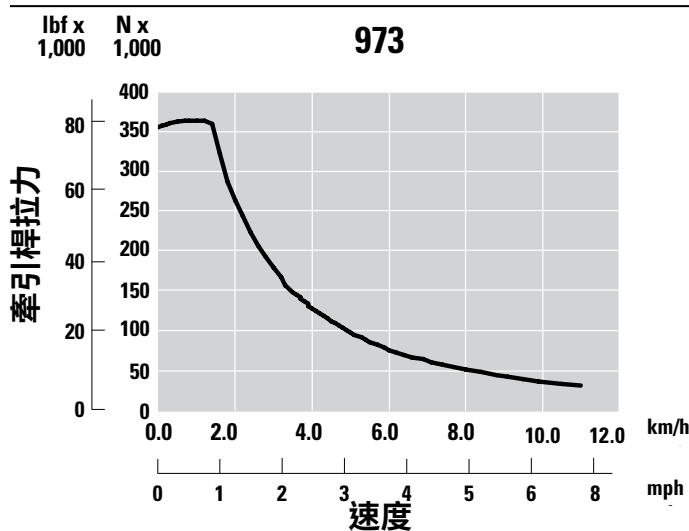
機具系統

描述	配備可變排量活塞泵的負載感測液壓裝置	
最大連續額定值	325 L/min	86 gal/min
最大系統壓力	27,500 kPa	3,988 psi
濾清系統	執行返回濾清器	

維修加注容量

燃油箱	450 L	119 gal
柴油排氣油液 (DEF, Diesel Exhaust Fluid) 油箱	35 L	9.2 gal
冷卻系統	44 L	11.6 gal
曲軸箱 – 含濾清器	26 L	6.9 gal
最終驅動系統 (每個)	28.5 L	7.5 gal
液壓油箱	349 L	92.2 gal
樞軸油	3 L	0.8 gal

牽引桿拉力



標準

ROPS/FOPS

- Caterpillar 為機器提供的 ROPS (Rollover Protective Structure, 滾翻保護結構) 符合 ROPS 標準 ISO 3471:2008。
- FOPS (防落物保護結構) 符合 ISO 3449:2005 Level II。

煞車

- 煞車符合標準 ISO 10265。

聲音與震動資訊

- 使用「ISO 6396:2008」測量閉式駕駛室的數值時，聲明動態駕駛員聲壓值是 85 dB(A)。測量時，引擎冷卻風扇速度為最大速度的 70%。噪音層級會視不同引擎冷卻風扇速度而變。駕駛室已經過正確設置及維護。* 測量時，駕駛室門窗均處於關閉狀態。附註：動態駕駛員聲壓值不確定度為 +/- 2 dB(A)。
- 當機器長期或於吵雜環境中在開放的駕駛台作業時，或是駕駛室未適當維護時，可能需要使用聽力保護裝置。
- 當按照 ISO 6395:2008 中規定的動態測量程序及條件測量時，所擔保的外部聲功率位準為 111 dB(A)。測量時，引擎冷卻風扇速度為最大速度的 70%。噪音層級會視不同引擎冷卻風扇速度而變。
- 歐盟國家及採用歐盟法規國家機器的聲音位準：若配備，應使用檢驗標記驗證機器的環境聲認證達到歐盟要求。標記所載數值表示在生產時，2000/14/EC 中規定條件下所擔保的外部聲功率位準。

廢棄物處理機

工作重量 ¹	30 465 kg	67,164 lb
裝運重量 ²	27 600 kg	60,848 lb
履帶板寬度 – 標準 ³	675 mm	27.0 in
履帶板寬度 – 窄 ³	500 mm	20.0 in
履帶支重輪數量 (每邊)		7
履帶板數量 (每邊)		40
接地履帶	2930 mm	115.3 in
接地壓力 – 標準履帶板	67.1 kPa	9.7 psi
接地壓力 – 窄型	90.6 kPa	13.1 psi

增加型清潔廢物處理機 17

工作重量 ¹	32,430 kg	71,055 lb
裝運重量 ²	29 365 kg	64,739 lb
履帶板寬度 – 標準 ³	675 mm	27.0 in
履帶板寬度 – 窄 ³	500 mm	20.0 in
履帶支重輪數量 (每邊)		7
履帶板數量 (每邊)		40
接地履帶	2930 mm	115.3 in
接地壓力 – 標準履帶板	71.0 kPa	10.3 psi
接地壓力 – 窄型	95.8 kPa	13.9 psi

最優服務廢物處理機或拆毀

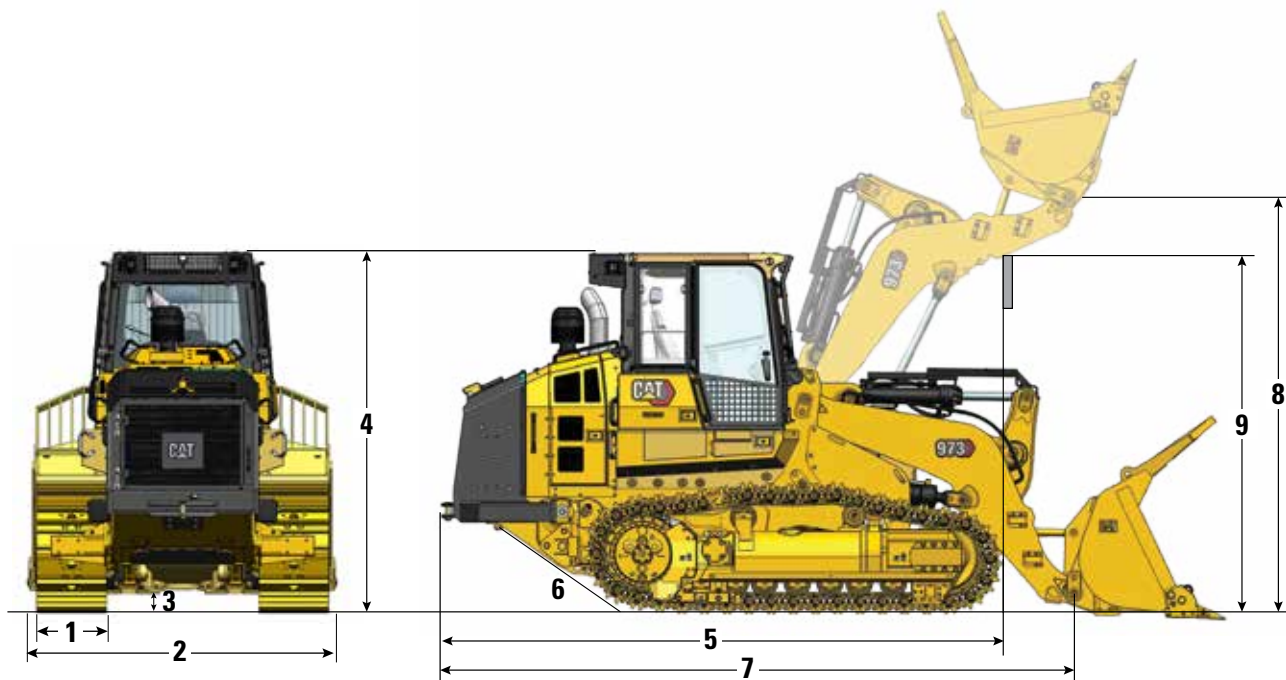
工作重量 ¹	32 779 kg	72,265 lb
裝運重量 ²	29 914 kg	65,949 lb
履帶板寬度 – 標準 ³	675 mm	27.0 in
履帶板寬度 – 窄 ³	500 mm	20.0 in
履帶支重輪數量 (每邊)		7
履帶板數量 (每邊)		40
接地履帶	2930 mm	115.3 in
接地壓力 – 標準履帶板	72.2 kPa	10.5 psi
接地壓力 – 窄型	97.5 kPa	14.1 psi

¹ 工作重量：機器帶有建造包，有齒與節段的通用鏟斗，重載長效底盤，後處理系統，潤滑油，100% 燃油箱，駕駛員體重量 75 kg (165 lb)。無後處理機器，可減少 287 kg (632 lb)

² 裝運重量：機器帶有建造包，重載長效底盤，後處理系統，潤滑油，10% 燃油箱，無鏟斗。無後處理系統的機器，可減少 287 kg (632 lb)。

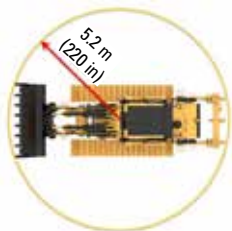
³ 單或雙履齒，帶或者不帶中心孔。

尺寸

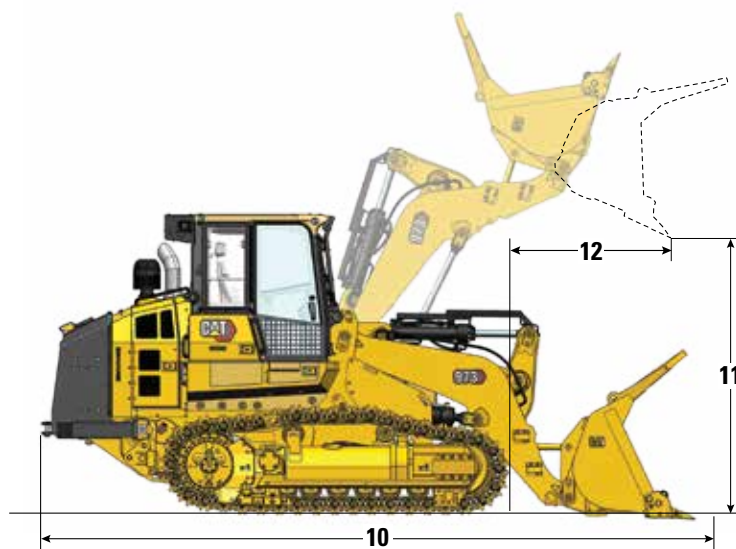


	廢棄物處理機		強化清潔套件 -		最優服務廢物處理機／拆毀機	
1 標準履帶板寬度	675 mm	27 in	675 mm	27 in	675 mm	27 in
2 不含鏟斗的機器總寬度：						
最小：500 mm/20 in 履帶板	2660 mm	104.7 in	2815 mm	110.8 in	2660 mm	104.7 in
最大：675 mm/27 in 履帶板	2835 mm	111.6 in	2990 mm	117.7 in	2835 mm	116.6 in
3 離地間隙	469 mm	18.5 in	469 mm	18.5 in	469 mm	18.5 in
4 機器高度 – 駕駛室頂部	3510 mm	138.2 in	3510 mm	138.2 in	3510 mm	138.2 in
5 至鏟斗前端機器長度	5318 mm	209.4 in	5318 mm	209.4 in	5442 mm	214.3 in
帶裂土器，附加	803 mm	31.6 in	803 mm	31.6 in		
6 坡度角	29°		29°		29°	
7 總長度 (不含鏟斗)	6128 mm	241.3 in	6128 mm	241.3 in	6254 mm	246.2 in
8 最大舉升時的鉸鏈銷高度	4218 mm	166.1 in	4218 mm	166.1 in	4218 mm	166.1 in
9 最大舉升的起重臂間隙	3667 mm	144.4 in	3667 mm	144.4 in	3667 mm	144.4 in
迴轉半徑	5.2 m	205 in	5.2 m	205 in	5.2 m	205 in

鏟斗及附件提供可能有變化。關於供應狀況，請洽詢您的 Cat 代理商。



鏟斗



銷緊固鏟斗	廢物鏟斗 *		多用途鏟斗 **	
刀刃	長齒與節段		長齒與節段	
鏟斗重量	2541 kg	5,602 lb	3228 kg	7,116 lb
鏟斗寬度	3010 mm	118.5 in	2961 mm	116.6 in
100% 裝填因數時的額定能力 ¹	4.9 m ³	6.4 yd ³	4.6 m ³	6 yd ³
容量 – 額定，於 110% 填充係數時				
額定生產能力 ²	7795 kg	17,185 lb	8716 kg	19,215 lb
靜態傾翻負載	272 kg	49,101 lb	24 903 kg	54,902 lb
10 機器總長度（鏟斗在地上）	7492 mm	295 in	7748 mm	305 in
11 最大舉升和 45° 卸料時的卸料間隙	3025 mm	119.1 in	2814 mm	110.8 in
12 最大起重與 45° 卸料的伸出距離	1352 mm	53.2 in	1425 mm	56.1 in
掘起力	248 300 N	55,820 lbf	205 900 N	46,288 lbf

附註：普通建造鏟斗與廢物處理機的配置兼容。有其他鏟斗和作業機具可供選擇。如需詳細資料，請洽詢 Cat® 代理商

* 機器未配備配重。

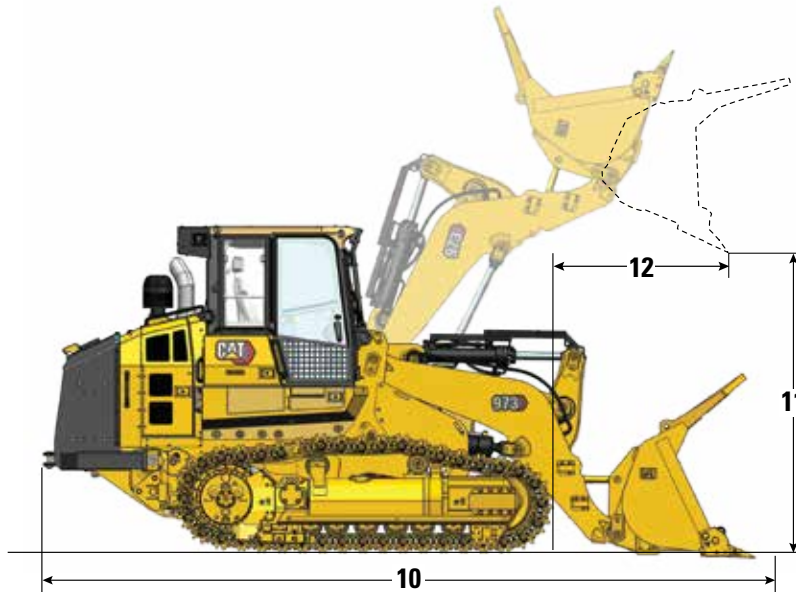
** 配有標準及附加配重或裂土器的機器

¹ 鏟斗體積容量依照 ISO 7546:1983。

² 根據 ISO 14397-1:2007 規定，額定工作能力應考慮 35% 靜傾覆荷載。

(續見下頁)

鏟斗 (續)



鏟斗	通用鏟斗 *		高性能鏟斗 **			多用途鏟斗 **
	長齒與節段	螺栓緊固全邊	長齒與節段	平焊連接器，長齒	寬 – 平焊連接器，長齒	
鏟斗重量	2151 kg (4,742 lb)	1969 kg (4,341 lb)	2645 kg (5,831 lb)	2441 kg (5,381 lb)	2641 kg (5,822 lb)	3390 kg (7,474 lb)
鏟斗寬度	3010 mm (118.5 in)	3005 mm (118.3 in)	3015 mm (118.7 in)	3005 mm (118.3 in)	3361 mm (132.3 in)	2961 mm (116.6 in)
100% 裝填因數時的額定能力 ¹	3.2 m ³ (4.2 yd ³)	3.2 m ³ (4.2 yd ³)	3.8 m ³ (5.0 yd ³)	3.6 m ³ (4.7 yd ³)	4.0 m ³ (5.25 yd ³)	3.0 m ³ (3.9 yd ³)
容量 – 額定，於 110% 填充係數時	—	—	4.2 m ³ (5.5 yd ³)	4.0 m ³ (5.2 yd ³)	4.4 m ³ (5.8 yd ³)	—
額定生產能力 ²	7795 kg (17,185 lb)	7888 kg (17,390 lb)	8980 kg (19,798 lb)	9080 kg (20,018 lb)	9173 kg (20,223 lb)	8716 kg (19,215 lb)
靜態傾翻負載 – 鉸接式	22 272 kg (49,101 lb)	22 537 kg (49,686 lb)	25 658 kg (56,566 lb)	25 943 kg (57,195 lb)	26 208 kg (57,779 lb)	24 903 kg (54,902 lb)
10 機器總長度 (鏟斗在地上)	7496 mm (295 in)	7496 mm (295 in)	7544 mm (297 in)	7550 mm (297 in)	7550 mm (297 in)	7748 mm (305 in)
11 最大舉升和 45° 卸料時的卸料間隙	3025 mm (119.1 in)	3039 mm (119.6 in)	2972 mm (117 in)	2993 mm (117.8 in)	2993 mm (117.8 in)	2814 mm (110.8 in)
12 最大起重與 45° 卸料的伸出距離	1352 mm (53.2 in)	1382 mm (54.4 in)	1387 mm (54.6 in)	1430 mm (56.3 in)	1430 mm (56.3 in)	1425 mm (56.1 in)
掘起力	248 300 N (55,820 lbf)	273 100 N (61,395 lbf)	232 800 N (52,336 lbf)	254 700 N (57,259 lbf)	253 800 N (57,057 lbf)	205 900 N (46,288 lbf)

* 無配重機器

** 配有標準及附加配重或裂土器的機器

¹ 鏟斗體積容量依照 ISO 7546:1983。

² 根據 ISO 14397-1:2007 規定，額定工作能力應考慮 35% 靜傾覆荷載。

履帶

重載型密封潤滑履帶	履齒	特色
550 mm (22 in)	雙	
675 mm (27 in)	雙	
500 mm (20 in)	雙	中心孔
510 mm (20 in)	單	中心孔 最優服務
675 mm (27 in)	單	中心孔
676 mm (27 in)	雙	中心孔
830 mm (33 in)	雙	寬度標準
500 mm (20")	雙	煉鋼廠
500 mm (20 in)	平	煉鋼廠
500 mm (20 in)	三重	煉鋼廠
500 mm (20 in)	平雙 交替	鋼廠

裂土器

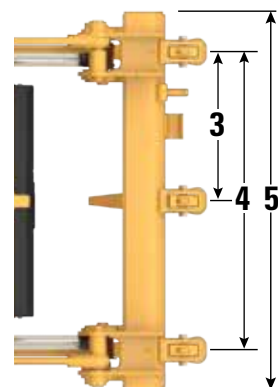
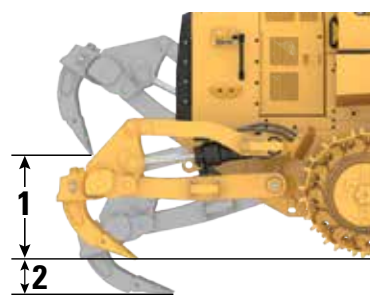
類型	平行四邊形	
重量 (帶三個柄)	1700 kg	3,748 lb
1 最大升起間隙 (柄端)	888 mm	35"
2 最大穿透	397 mm	15.6 in
3 袋間隔	867 mm	34.1 in
4 柄標準尺寸	1734 mm	68.2 in
5 總寬度	2200 mm	86.6 in
柄截面	74 mm × 175 mm	2.9 in × 6.9 in
最大穿透力	146 kN	32,822 lbf

履齒選擇

單履 – 可使撕碎效果最佳

雙履齒 – 牽引與可控性達到最佳平衡

中心孔 – 有助於物料排除，有助於減少額外的履帶張力及累積。



廢物處理機特性

- ✓ 已包含
- ★ 推薦
- 兼容



特性	廢棄物處理機	強化清潔套件 -	最優服務廢物處理機／拆毀機
擋風玻璃防護	✓	✓	✓
隔熱清潔排放模塊（當配備時）	✓	✓	✓
傾斜油缸護板	★	★	✓
最終驅動系統 Duo-Cone 密封件防護，以防止線纏繞	✓	✓	✓
最終驅動系統底部護衛	✓		✓
最終驅動系統底部護衛	★		✓
最終驅動系統上部護衛	●	✓	✓
全長防護	●	★	★
撞錘桿	★	★	✓
可編程反轉風扇（頻率及持續時間），帶固定葉片節距及反向旋轉	✓	✓	✓
雙作用引擎渦輪機空氣預清潔器	✓	✓	✓
駕駛室空氣預清潔器帶動力渦輪機以排除碎屑	★	✓	✓
500 mm (20 in) or 675 mm (27 in) 重載履帶帶中心孔	★	★	★
裂土器	●	●	
配重 – 1700 kg	●	★	
重載型保險桿			✓
快速接頭線路	●	●	●
駕駛室底部二個附加 LED 燈	●	●	●

標準與選配設備

標準和選配設備可能有所不同。如需詳細資料，請洽詢 Cat 代理商。

	標準	選配		標準	選配
動力傳動系統			電力		
Cat C9.3B 柴油引擎，配備引擎後處理裝置，符合美國環保署 Tier 4 Final、歐盟 Stage V、韓國 Stage V、中國非道路 Stage IV、日本 2014 排放標準		✓	地面高度維修中心	✓	
Cat C9.3B 柴油引擎符合歐亞經濟聯盟 Stage IIIA、聯合國歐洲經濟委員會 R96 Stage IIIA 排放標準，相當於 Tier 3/Stage IIIA 同級標準		✓	24 伏特重載型無刷式交流發電機	✓	
引擎渦輪增壓器	✓		倒車警報器	✓	
空對空後冷器 (ATAAC)	✓		雙喇叭	✓	
引擎進氣口模組化冷卻系統 (油冷/水冷)	✓		兩顆重載型蓄電池，高輸出，免保養，1,120 CCA	✓	
電控液壓驅動隨需溫度感測散熱器風扇	✓		主斷路開關	✓	
可逆轉式液壓需求風扇	✓		電動起動器 (重載型，24 伏特)	✓	
變速箱電動靜液壓控制 (EHC, Electro Hydrostatic Control) 功能，含行駛與作業模式	✓		附加照明駕駛室底部另裝有二只 LED 燈，面向前方		✓
引擎怠速關機裝置	✓		LED 閃爍信號燈		✓
自動引擎速度控制器	✓		駕駛員環境		
電動燃油泵	✓		標準駕駛室，配備滑動側窗和四個鹵素燈：兩個面向前方裝在車頂，兩個面向後方與空調裝置整合	✓	
油水分離器	✓		豪華型駕駛室套件，配備兩扇滑動側窗和八盞 LED 燈：四盞面向前方裝在車頂，兩盞面向後方，以及兩盞面向側邊與空調裝置整合		✓
引擎空氣濾清器	✓		豪華高背座椅 – 事加熱，可高速震動控制		✓
引擎空氣預清器	✓		Premium Plus 高背座椅 – 帶加熱及製冷，可鎖定式側滑隔離體		✓
底盤系統			可調式扶手	✓	
重載長效 (HDXL) 履帶	✓		座椅安裝式電子液壓控制操縱桿，處理速度更快	✓	
擺動式支重輪架	✓		V 型及踏板轉向控制		✓
尾段履帶引導護板	✓		操縱桿控制器		✓
液壓履帶調整器	✓		操縱桿或雙控制桿機具控制器		✓
鏈輪輪圈，具備可換式栓接型高強度鋼製鏈段	✓		兩桿執行控制		✓
鏈輪護板	✓		伸縮式座椅安全帶，於儀表板上具繫帶提醒指示燈	✓	
每側七個履帶支重輪，具備兩個永久潤滑上托鏈輪	✓		四點限制安全座椅	✓	
傳統型永久潤滑惰輪	✓		空調與暖氣	✓	
			加熱器/除霧器，含自動溫控功能	✓	
			駕駛室動力預清器		✓
			內部可調式後視鏡	✓	

(續見下頁)

973 標準與選配設備

標準與選配設備 (續)

標準和選配設備可能有所不同。如需詳細資料，請洽詢 Cat 代理商。

	標準	選配		標準	選配
駕駛員環境 (續)			其他標準設備		
預留 24V 收音機安裝位置包含喇叭、天線及 12V 電源插座及 5V USB 開口	✓		耐用金屬擋泥板	✓	
收音機 – FM 即用套裝		✓	外部隔音設備	✓	
藍牙收音機		✓	負載感測可變排量機具泵	✓	
收音機 – 藍牙 & Aux & 麥克風 – Dab+		✓	Z 形鋼裝載機連桿	✓	
收音機 – 藍牙 & Aux & 麥克風 – Sirius		✓	機具汽缸配備感測器	✓	
駐車煞車開關及「煞車啟動」指示燈	✓		上鎖式引擎外罩	✓	
機具鎖定開關	✓		防碎片散熱器芯子 (每吋 6 個葉片)	✓	
高清後視攝像頭	✓		鉸鏈式散熱器護板和旋開式風扇	✓	
全彩 254 mm (10 in) 觸控式螢幕顯示器 配備整合式後視攝影機、機器坡度指示器、鏟斗角度指示器	✓		4 x 2 底盤上簡易係緊點	✓	
三種可選工作模式 (自動, 強力, 經濟)	✓		功能套件		
可配置的機具操縱桿	✓		廢棄物處理套件		✓
可由駕駛員編程的舉升與傾斜回位功能	✓		極限服務廢物/拆毀包		✓
機器傾翻及滾動指示	✓		強化清潔套件 -		✓
鏟斗角度指示	✓		防護裝置		
鏟斗顫動	✓		完整底部護板	✓	
遠程服務 (故障排除/遠程快閃)		✓	惰輪護板		✓
重載型橡膠踏墊	✓		惰輪護板		✓
前、後擋風玻璃噴水器, 具多種速度	✓		惰輪護板 – 船載		✓
耐用的金屬車頂	✓		前燈罩		✓
外套掛鉤	✓		擋風玻璃護板		✓
左側扶手下方儲物室		✓	傾斜油缸護板		✓
便當盒儲物空間含固定帶	✓		最終驅動系統密封件 – 具護板	✓	
位於右側控制台的文件架	✓		二件式最終驅動系統護衛		✓
			三件式最終驅動系統護衛		✓
			最終驅動系統底部護衛		✓
			履帶支重輪護板		✓

(續見下頁)

標準與選配設備 (續)

標準和選配設備可能有所不同。如需詳細資料，請洽詢 Cat 代理商。

	標準	選配		標準	選配
作業機具			保養		
鏟斗			標準潤滑油		✓
銷緊固普通用途廢物處理機 – 重載 – 4.9 m ³ (6.4 yd ³)		✓	生物潤滑油		✓
銷緊固多用途廢物處理機 – 標準負載 – 4.6 m ³ (6 yd ³)		✓	Cat 長效冷卻液	✓	
銷緊固普通用途 – 標準負載 – 3.0 – 3.6 m ³ (3.9 – 4.7 yd ³)		✓	引擎蓋下方照明燈	✓	
Fusion 普通用途 – 標準負載 – 3.2 m ³ (4.2 yd ³)		✓	維修套件		✓
銷緊固普通用途 – 重載 – 3.6 – 3.8 m ³ (4.7 – 5.0 yd ³)		✓	手動液壓系統提供駕駛室在現場 30 度安全傾斜與鎖定的功能；密封擋風玻璃；挖掘鏟架（不含挖掘鏟）		✓
銷緊固多用途 – 標準負載 – 3.0 m ³ (3.9 yd ³)		✓	高速換油		✓
銷緊固多用途 – 重載 – 3.0 m ³ (3.9 yd ³)		✓	液壓油箱配備生態排放口	✓	
銷緊固普通用途 – 重載 – 3.6 – 3.8 m ³ (4.7 – 5.0 yd ³)		✓	機油取樣閥	✓	
銷緊固側傾卸 – 標準負載 – 2.3 m ³ (3.0 yd ³)		✓	Cat XT 軟管	✓	
無鏟斗		✓	HYDO Advanced 10	✓	
其他作業機具			機具用油返回濾清器在液壓油箱內	✓	
銷緊固叉廂 – 2743 mm (108 in)		✓	液壓穩定裝置排除返回濾清器在液壓油箱內	✓	
銷緊固石鏟 – 重載 – 3.4 m ³ (4.5 yd ³)		✓			
Fusion 物料處理臂 – 3125 – 4645 mm (123 – 183 in)		✓	後置附件		
附註：所有鏟斗 () All buckets (excluding Slag and General Purpose with full bolted cutting edge) 配備有 Advansys Ground Engaging Tools. 掘地工具			保險桿		✓
			裂土器		✓
			無保險桿		✓
			裂土器鉸接件		✓
			撞錘桿		✓
			配重		
			配重 1670 kg (3,682 lb)		✓
			後部 HD 保險桿配重 400 kg (882 lb)		✓
			其他設備		
			接入套件		✓
			水套水加熱器		✓
			水套水加熱器		✓
			Fusion 快速接頭		✓
			技術產品		
			預裝 Product Link™	✓	
			Product Link (蜂巢式)		✓
			Product Link Elite – 雙重 (蜂巢式與衛星)		✓
			Cat Payload		✓
			坡度控制器桅桿		✓
液壓系統					
雙閥液壓系統分部，雙操縱桿		✓			
液壓，雙閥，一個操縱桿		✓			
三閥液壓系統分部，前端，操縱桿		✓			
三閥液壓裝置		✓			
三閥液壓裝置		✓			
四閥液壓系統分部，前後端，操縱桿		✓			
標準液壓管路		✓			
液壓快速接頭系列		✓			
燃油箱					
金屬燃油箱	✓				
快充燃油箱		✓			
燃油箱注油泵		✓			
污物泵		✓			

* 鏟斗及附件提供可能有變化。關於供應狀況，請洽詢您的 Cat 代理商。



973

履帶裝載機 船載

主要特性中考慮了牽引、平衡及敏捷性，使履帶裝載機適合船載作業。添加速度、可達性、可見性及性能以使用各類附件，使履帶裝載機成為散貨船卸貨的首選。

履帶裝載機優勢

- 機器平衡性
- 機動性，尤其在窄小空間內
- 運行平滑，控制反應迅速
- 可在斜坡上作業
- 履帶底盤可在粗糙、鬆散或不平整表面提供卓越的牽引能力及平滑行駛
- 接地壓力 (LGP)
- 後方視野攝像頭現在可提供優良可見性。
- 隔音駕駛室
- 標配空氣懸吊座椅可供調整，讓駕駛員倍感舒適。
- 易維護，冷卻系統易清理
- 整倒牆及裝運時的高可達性

船載機特性

- 一套耐用吊耳按 ISO 15818:2017 進行設計和驗證，可實現快速并安全的裝運到位。
- 寬間隔吊耳提供起重時的穩定性
- 梯級方便從前方進入駕駛室，起重時後方穩定。
- 防護可保護傾斜油缸桿不受碎屑及衝擊影響。
- 更厚的液壓油箱防護。
- 可選中心孔履帶板可減少履帶襯墊，以及履帶鏈張緊，延長底盤壽命。

附件多功能

- 鏟刀或雙向推土機
- 通用鏟斗
- 多用途鏟斗

關於各地區的供應狀況，請洽詢您的 Cat 代理商。
注意：所示為 963 型號

引擎

引擎型號	Cat® C9.3B	
排放	符合美國環保署 Tier 4 Final、歐盟 Stage V、韓國 Stage V、中國非道路 Stage IV、日本 2014 排放標準或歐亞經濟聯盟 Stage IIIA、聯合國歐洲經濟委員會 R96 Stage IIIA 排放標準，相當於美國環保署 Tier 3/ 歐盟 Stage IIIA 同級標準。	
淨功率 (1,800 rpm)		
淨功率 – ISO 9249/SAE J1349	205 kW	275 hp
ISO 9249 (DIN)	279 mhp	
引擎功率 (1,800 rpm)		
ISO 14396	228 kW	306 hp
ISO 14396 (DIN)	310 mhp	
缸徑	115 mm	4.5 in
行程	149 mm	5.9 in
排量	9.3 L	567 in ³

- 所示之淨功率是當引擎裝有風扇、空氣濾清器、潔淨廢氣排放模組和交流發電機時，在飛輪處測得的功率。
- 所示之功率係依據製造當時有效的特定標準進行測試。
- 於海拔高度 4267 m (14,000 ft) 以下時不需要減額。
- Cat 美國環保署 Tier 4 Final、歐盟 Stage V、韓國 Tier 4 Final 和中國非道路 Stage IV 柴油引擎需要使用 ULSD (超低硫柴油燃料，含硫量 15 ppm 以下) 或 ULSD 混合較低碳強度燃油，上限如下：
 - ✓ 20% 生質柴油 FAME (脂肪酸甲酯)*
 - ✓ 100% 再生柴油、HVO (氫化植物油) 和 GTL (氣態轉液態) 燃油

Cat 引擎符合歐亞經濟同盟 Stage IIIA、聯合國歐洲經濟委員會 R96 Stage IIIA 排放標準，等同於美國環保署 Tier 3 / 歐盟 Stage IIIA 標準，適用柴油與較低碳強度燃料混合燃油，上限如下：

- ✓ 100% 生質柴油 FAME (脂肪酸甲酯)*
- ✓ 100% 再生柴油、HVO (氫化植物油) 和 GTL (氣態轉液態) 燃油

請參閱成功應用指南。如需詳細資料，請洽詢 Cat 代理商或參考「Caterpillar 機器油液建議」(SEBU6250)。

* 無後處理裝置的引擎可以使用更高比例的混合燃料，如高達 100% 的生質柴油。(如需使用生質柴油比例超過 20% 的混合燃料，請諮詢 Cat 代理商)

** 如需使用生質柴油比例超過 20% 的混合燃料，請諮詢 Cat 代理商。

空調

本機器的空調系統含氟化溫室氣體冷媒 R134a (全球暖化潛勢 = 1430)。此系統含 1.1 kg 的冷媒，等同於 1.573 公噸二氧化碳。

驅動系統

描述	電子控制靜液壓傳動，帶有二臺可變排量曲軸馬達，及二個可變排量滑塊式軸向活塞泵	
行駛速度裝置	無極變速 0 至 11 km/h (0 至 6.8 mph)	
最大系統壓力	45 000 kPa	6,527 psi

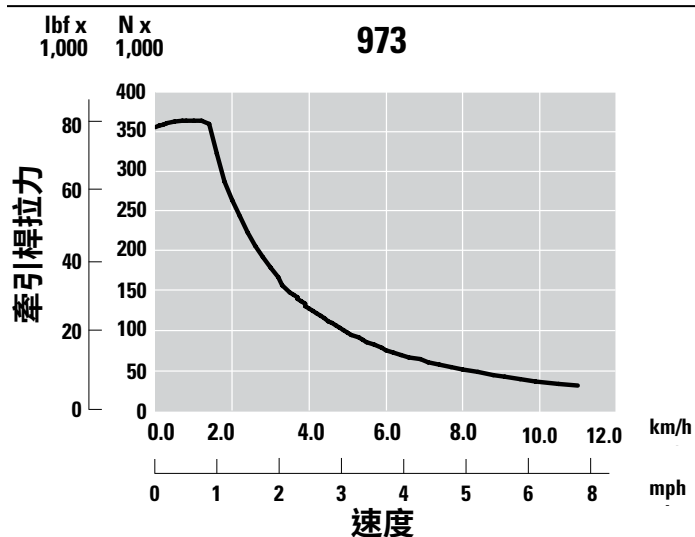
機具系統

描述	配備可變排量活塞泵的負載感測液壓裝置	
最大連續額定值	325 L/min	86 gal/min
最大壓力	27,500 kPa	3,988 psi
濾清系統	執行返回濾清器	

維修加注容量

燃油箱	450 L	119 gal
柴油排氣油液 (DEF, Diesel Exhaust Fluid) 油箱	35 L	9.2 gal
冷卻系統	44 L	11.6 gal
曲軸箱 – 含濾清器	26 L	6.9 gal
最終驅動系統 (每個)	28.5 L	7.5 gal
液壓油箱	349 L	92.2 gal
樞軸油	3 L	0.8 gal

牽引桿拉力



履帶

履帶板寬度 – 重載型有密封有潤滑	履齒	特色
550 mm (22 in)	雙	
39675 mm (27 in)	雙	
500 mm (20 in)	雙	中心孔
510 mm (20 in)	單	中心孔 最優服務
675 mm (27 in)	單	中心孔
675 mm (27 in)	雙	中心孔
500 mm (20 in)	雙	煉鋼廠
500 mm (20 in)	平	煉鋼廠
500 mm (20 in)	三重	煉鋼廠
500 mm (20 in)	平雙交替	煉鋼廠

重量和尺寸

工作重量 ¹	28 762 kg	63,409 lb
裝運重量 ²	26 203 kg	57,768 lb
履帶板寬度 – 標準 ³	675 mm	27 in
履帶板寬度 – 窄 ³	500 mm	20 in
履帶支重輪數量 (每邊)		7
履帶板數量 (每邊)		40
接地履帶	2930 mm	115.3 in
接地壓力 – 標準履帶板	63.4 kPa	9.2 psi
接地壓力 – 窄型	85.5 kPa	12.4 psi

¹ 工作重量：機器帶有建造包，有齒與節段的通用鏟斗，重載長效底盤，後處理系統，潤滑油，100% 燃油箱，駕駛員體重量 75 kg (165 lb)。無後處理機器，可減少 287 kg (632 lb)。

² 裝運重量：機器帶有建造包，重載長效底盤，後處理系統，潤滑油，10% 燃油箱，無刀片／鏟斗。無後處理系統的機器，可減少 287 kg (632 lb)。

³ 單或雙履齒，帶或者不帶中心孔。

標準

ROPS/FOPS

- Caterpillar 為機器提供的 ROPS (Rollover Protective Structure, 滾翻保護結構) 符合 ROPS 標準 ISO 3471:2008。
- FOPS (防落物保護結構) 符合 ISO 3449:2005 Level II。

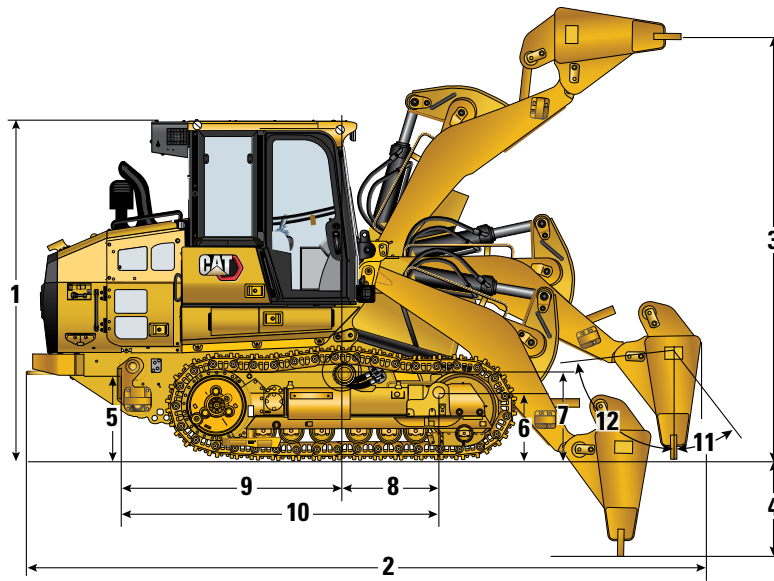
煞車

- 煞車符合標準 ISO 10265。

聲音與震動資訊

- 使用「ISO 6396:2008」測量閉式駕駛室的數值時，聲明動態駕駛員聲壓值是 85 dB(A)。測量時，引擎冷卻風扇速度為最大速度的 70%。噪音層級會視不同引擎冷卻風扇速度而變。駕駛室已經過正確設置及維護。* 測量時，駕駛室門窗均處於關閉狀態。附註：動態駕駛員聲壓值不確定度為 +/-2 dB(A)。
- 當機器長期或於吵雜環境中在開放的駕駛台作業時，或是駕駛室未適當維護時，可能需要使用聽力保護裝置。
- 當按照 ISO 6395:2008 中規定的動態測量程序及條件測量時，所擔保的外部聲功率位準為 111 dB(A)。測量時，引擎冷卻風扇速度為最大速度的 70%。噪音位準視不同引擎冷卻風扇速度而變。
- 歐盟國家及採用歐盟法規國家機器的聲音位準：若配備，應使用檢驗標記驗證機器的環境聲認證達到歐盟要求。標記所載數值表示在生產時，2000/14/EC 中規定條件下所擔保的外部聲功率位準(L_{WA})。

尺寸



尺寸 (無後保險桿)

1 總高度	3510 mm	138.2 in
2 總長度	7087 mm	279.0 in
3 完全升起時作業機具刀刃高度	4819 mm	189.7 in
4 挖掘深度 – 完全傾斜完全收回	1099 mm	43.3 in
4 挖掘深度 – 刀垂直	946 mm	45.1 in
總寬度 – 500 mm (20 in) 履帶板時	2300 mm	90.6 in
總寬度 – 675 mm (27 in) 履帶板時	2835 mm	111.6 in
鏟刀寬度	3469 mm	136.6 in
5 後方吊耳高度	909 mm	35.8 in
6 前方吊耳高度	605 mm	23.8 in
重心尺寸		
7 重心高度	874 mm	34.4 in
8 重心至前吊耳	689 mm	27.1 in
9 重心至後吊耳	2490 mm	98.0 in
10 後吊耳至前吊耳距離	3325 mm	130.9 in
11 鏟刀節距 – 向前		39°
12 鏟刀節距 – 向後		21°
迴轉半徑	4.5 m	177.0 in

鏟刀

邊飾鏟刀	邊飾鏟刀		邊飾鏟刀	
鏟刀重量	1819 kg	4,010 lb	2235 kg	4,927 lb
鏟刀寬度	3469 mm	136.6 in	3469 mm	136.6 in
鏟刀高度	1151 mm	45 in	1151 mm	45 in
鏟刀容量	3.6 m ³	4.7 yd ³	3.6 m ³	4.7 yd ³

附加刀及附件提供事項，請諮詢您的 Cat 代理商。

鏟斗

鏟斗	通用鏟斗
銷緊固鏟斗	通用鏟斗
刀片	長齒與 節段
鏟斗重量	2151 kg (4,742 lb)
鏟斗寬度	3010 mm (118.5 in)
100% 裝填因數時的額定能力 ¹	3.2 m ³ (4.2 yd ³)
額定生產能力 ²	7795 kg (17,185 lb)
靜態傾翻負載 – 鉸接式	22 272 kg (49,101 lb)
機器總長度 (鏟斗在地上)	7492 mm (295 in)
最大舉升和 45° 卸料時的卸料間隙	3025 mm (119.1 in)
最大起重與 45° 卸料的伸出距離	1352 mm (53.2 in)
掘起力	248 300 N(55,820 lbf)

鏟斗及附件提供可能有變化。關於供應狀況，請洽詢您的 Cat 代理商。

* 機器未配備配重。

¹ 鏟斗體積容量依照 ISO 7546:1983。

² 根據 ISO 14397-1:2007 規定，額定工作能力應考慮 35% 靜傾覆荷載。

³ 配備有標準及附加配重的機器。

標準與選配設備

標準和選配設備可能有所不同。如需詳細資料，請洽詢 Cat 代理商。

	標準	選配		標準	選配
動力傳動系統			電力		
Cat C9.3B 柴油引擎，配備引擎後處理裝置，符合美國環保署 Tier 4 Final、歐盟 Stage V、韓國 Stage V、中國非道路 Stage IV、日本 2014 排放標準		✓	地面高度維修中心	✓	
Cat C9.3B 柴油引擎符合歐亞經濟聯盟 Stage IIIA、聯合國歐洲經濟委員會 R96 Stage IIIA 排放標準，相當於 Tier 3/ Stage IIIA 同級標準		✓	24 伏特重載型無刷式交流發電機	✓	
引擎渦輪增壓器	✓		倒車警報器	✓	
空對空後冷器 (ATAAC)	✓		雙喇叭	✓	
引擎進氣口模組化冷卻系統 (油冷/水冷)	✓		兩顆重載型蓄電池，高輸出，免保養，1,120 CCA	✓	
電控液壓驅動隨需溫度感測散熱器風扇	✓		主斷路開關	✓	
可逆轉式液壓需求風扇	✓		電動起動器 (重載型，24 伏特)	✓	
變速箱電動靜液壓控制 (EHC, Electro Hydrostatic Control) 功能，含行駛與作業模式	✓		附加照明——駕駛室底部另裝有二只 LED 燈，面向前方		✓
引擎怠速關機裝置	✓		LED 閃爍信號燈		✓
自動引擎速度控制器	✓		駕駛員環境		
電動燃油泵	✓		標準駕駛室，配備滑動側窗和四個鹵素燈：兩個面向前方裝在車頂，兩個面向後方與空調裝置整合	✓	
油水分離器	✓		豪華型駕駛室套件，配備兩扇滑動側窗和八盞 LED 燈：四盞面向前方裝在車頂，兩盞面向後方，以及兩盞面向側邊與空調裝置整合		✓
引擎空氣濾清器	✓		豪華高背座椅 – 事加熱，可高速震動控制		✓
引擎空氣預清器	✓		Premium Plus 高背座椅 – 帶加熱及製冷，可鎖定式側滑隔離體		✓
底盤系統			可調式扶手	✓	
重載長效 (HDXL) 履帶	✓		座椅安裝式電子液壓控制操縱桿，處理速度更快	✓	
擺動式支重輪架	✓		V 型及踏板轉向控制		✓
尾段履帶引導護板	✓		操縱桿控制器		✓
液壓履帶調整器	✓		操縱桿或雙控制桿機具控制器		✓
鏈輪輪圈，具備可換式栓接型高強度鋼製鏈段	✓		兩桿執行控制		✓
鏈輪護板	✓		伸縮式座椅安全帶，於儀表板上具繫帶提醒指示燈	✓	
每側七個履帶支重輪，具備兩個永久潤滑上托鏈輪	✓		四點限制安全座椅	✓	
傳統型永久潤滑惰輪	✓				

(續見下頁)

973 標準與選配設備

標準與選配設備 (續)

標準和選配設備可能有所不同。如需詳細資料，請洽詢 Cat 代理商。

	標準	選配		標準	選配
駕駛員環境 (續)			其他標準設備		
空調與暖氣	✓		後方及前方起重裝置	✓	
加熱器/除霧器，含自動溫控功能	✓		耐用金屬擋泥板	✓	
駕駛室動力預清器		✓	外部隔音設備	✓	
內部可調式後視鏡	✓		負載感測可變排量機具泵	✓	
預留 24V 收音機安裝位置包含喇叭、天線及 12V 電源插座及 5V USB 開口	✓		Z 形鋼裝載機連桿	✓	
收音機——FM 即用套裝		✓	機具汽缸配備感測器	✓	
藍牙收音機		✓	上鎖式引擎外罩	✓	
收音機——藍牙 & Aux & 麥克風 – Dab+		✓	防碎片散熱器芯子 (每吋 6 個葉片)	✓	
收音機——藍牙 & Aux & 麥克風 – Sirius		✓	鉸鏈式散熱器護板和旋開式風扇	✓	
駐車煞車開關與「煞車啟動」指示燈	✓		4 x 2 底盤上簡易係緊點	✓	
機具鎖定開關	✓		防護裝置		
高清後視攝像頭	✓		完整底部護板	✓	
全彩 254 mm (10 in) 觸控式螢幕顯示器 配備整合式後視攝影機、機器坡度指示器、鏟斗角度指示器	✓		惰輪護板		✓
三種可選工作模式 (自動, 強力, 經濟)	✓		惰輪護板		✓
可配置的機具操縱桿	✓		惰輪護板 – 船載		✓
可由駕駛員編程的舉升與傾斜回位功能	✓		前燈罩		✓
機器傾翻及滾動指示	✓		擋風玻璃護板		✓
鏟斗角度指示	✓		傾斜油缸護板	✓	
鏟斗顫動	✓		二件式最終驅動系統護衛		✓
遠程服務 (故障排除/遠程快閃)		✓	三件式最終驅動系統護衛		✓
重載型橡膠踏墊	✓		最終驅動系統底部護衛		✓
前、後擋風玻璃噴水器，具多種速度	✓		履帶支重輪護板		✓
耐用的金屬車頂	✓				
外套掛鉤	✓				
左側扶手下方儲物室	✓				
便當盒儲物空間含固定帶	✓				
位於右側控制台的文件架	✓				

(續見下頁)

標準與選配設備 (續)

標準和選配設備可能有所不同。如需詳細資料，請洽詢 Cat 代理商。

	標準	選配		標準	選配
作業機具			保養		
鏟斗			標準潤滑油		✓
銷緊固普通用途 – 標準負載 – 3.0 – 3.6 m ³ (3.9 – 4.7 yd ³)		✓	生物潤滑油		✓
Fusion 普通用途 – 標準負載 – 3.2 m ³ (4.2 yd ³)		✓	Cat 長效冷卻液	✓	
銷緊固普通用途 – 重載 – 3.6 – 3.8 m ³ (4.7 to 5.0 yd ³)		✓	引擎蓋下方照明燈	✓	
銷緊固多用途 – 標準負載 – 3.0 m ³ (3.9 yd ³)		✓	維修套件		✓
銷緊固多用途 – 重載 – 3.0 m ³ (3.9 yd ³)		✓	手動液壓系統提供駕駛室在現場 30 度安全傾斜與鎖定的功能；密封擋風玻璃；挖掘鏟架（不含挖掘鏟）		✓
銷緊固側傾卸 – 標準負載 – 2.3 m ³ (3.0 yd ³)		✓	高速換油		✓
銷緊固普通用途 – 重載 – 3.6 – 3.8 m ³ (4.7 – 5.0 yd ³)		✓	液壓油箱配備生態排放口	✓	
無鏟斗		✓	機油取樣閥	✓	
其他作業機具			Cat XT 軟管	✓	
銷緊固修剪鏟刀（船載）– 3.6 m ³ (4.67 yd ³)		✓	HYDO Advanced 10	✓	
附註：所有鏟斗（不包括熔渣及普通用途全螺栓緊固刀刃）配備有 Advansys 掘地工具			機具用油返回濾清器在液壓油箱內	✓	
			液壓穩定裝置排除返回濾清器在液壓油箱內	✓	
鏟刀			後置附件		
修剪鏟刀 – 3469 mm (136.6 in)		✓	保險桿	✓	
液壓系統			燃油箱		
雙閥液壓系統分部，雙操縱桿		✓	燃油箱	✓	
液壓，雙閥，一個操縱桿		✓	快充燃油箱		✓
三閥液壓系統分部，前端，操縱桿		✓	燃油箱注油泵		✓
三閥液壓裝置		✓	污物泵		✓
三閥液壓裝置		✓	其他設備		
三閥液壓系統分部，前後端，操縱桿		✓	接入套件		✓
標準液壓管路		✓	水套水加熱器		✓
液壓快速接頭系列		✓	水套水加熱器		✓
			技術產品		
			預裝 Product Link™	✓	
			Product Link (蜂巢式)		✓
			Product Link Elite – 雙重 (蜂巢式與衛星)		✓
			Cat Payload		✓

* 鏟斗及附件提供可能有變化。關於供應狀況，請洽詢您的 Cat 代理商。



973

履帶裝載機 煉鋼廠

原廠設計安裝的功能讓 973 履帶裝載機可耐受煉鋼廠作業的極度高溫和嚴苛環境。操控性、能見度和掘起力是實現快速循環時間的必要元素，這使得履帶裝載機成為處理熔渣的耐用高效選項。

高溫底盤

- 專用底盤包括 轉子、惰輪、樞軸桿及最終驅動系統中的高溫密封件。
- 履帶轉子架底部焊接的鋼條有助於防止熱變型。
- 最終驅動系統的 Duo-cone™ 密封防護
- 平衡桿防護。

鋼廠用駕駛室

- 各種隔熱罩，在下門內部，駕駛員操作臺下方，空氣管道周圍，以及空調管路上。
- 隔熱地板墊
- 分層擋風玻璃厚度為 18 mm (0.71 in)。
- 有垂直條的前格柵在熔渣飛濺時可保護擋風玻璃，同時有良好的視野。
- 細網屏可減少來自熔渣溢出／輻射熱的熱衝擊風險
- 駕駛室窗用硅樹脂密封。
- 駕駛室門底部用鋼製作，以抵禦來自履帶的熔渣飛濺。
- 駕駛室頂部的鋼板可大幅降低傳導至駕駛室的輻射熱。
- 8 只耐熱寬泛光燈（4 只向前，2 只向後，2 只向側方），裝有硅樹脂套。
- 金屬門把手及頂部可用作隔熱罩。
- 駕駛室與底盤間有硅樹脂密封件。

關於各地區的供應狀況，請洽詢您的 Cat 代理商。

熱防護

- 外露流體靜力驅動線路、傾斜起重液壓管路周圍都有硅樹脂套。
- 傾斜油缸護板
- 起重油缸護板上有隔熱罩，桿末端密封。
- 起重傾斜油缸內部有高溫密封件。
- 擋泥板、底部護板、前端護板、底盤底部、液壓管路、軟管、線束上，擋泥板內部及門外圍都裝有熱防護裝置。

其他特色：

- 煉鋼廠用隔熱燃油箱。
- 燃油箱蓋裝有洩壓裝置 / 閃燃滅焰器。
- 阻燃劑油
- 使用合成抗燃液壓油液。附註：
- 重載前方後方機器防護。
- 密封履帶鏈，無潤滑液。
- 底盤線束帶特氟隆編結
- 雙齒或三齒履爪履帶板 – 最適合在鋪設表面作業。
- 大容量熔渣鏟斗減少循環次數，較大齒有助於長壽命。

鋼廠作業推薦

煉鋼廠操作建議：Caterpillar 建議煉鋼廠用機器暴露在熱熔渣中的時間每小時應短於 15 分鐘，以便在循環之間有足夠的冷卻時間。一般而言，每個熔爐搭配兩台機器，工地備有一台備用機器，可以提供最佳的運作時間。作業和冷卻循環的時機、頻率和持續時間因工地而異，但超過建議的暴露時間將使機器無法達到預期的性能水準。

引擎

引擎型號	Cat® C9.3B	
排放	符合美國環保署 Tier 4 Final、歐盟 Stage V、韓國 Stage V、中國非道路 Stage IV、日本 2014 排放標準或歐亞經濟聯盟 Stage IIIA、聯合國歐洲經濟委員會 R96 Stage IIIA 排放標準，相當於美國環保署 Tier 3/ 歐盟 Stage IIIA 同級標準。	
淨功率 (1,800 rpm)		
淨功率 – ISO 9249/SAE J1349	205 kW	275 hp
ISO 9249 (DIN)	279 mhp	
引擎功率 (1,800 rpm)		
ISO 14396	228 kW	306 hp
ISO 14396 (DIN)	310 mhp	
缸徑	115 mm	4.5 in
行程	149 mm	5.9 in
排量	9.3 L	567 in ³

- 所示之淨功率是當引擎裝有風扇、空氣濾清器、潔淨廢氣排放模組和交流發電機時，在飛輪處測得的功率。
- 所示之功率係依據製造當時有效的特定標準進行測試。
- 於海拔高度 4267 m (14,000 ft) 以下時不需要減額。
- Cat 美國環保署 Tier 4 Final、歐盟 Stage V、韓國 Tier 4 Final 和中國非道路 Stage IV 柴油引擎需要使用 ULSD (超低硫柴油燃料，含硫量 15 ppm 以下) 或 ULSD 混合較低碳強度燃油，上限如下：
 - ✓ 20% 生質柴油 FAME (脂肪酸甲酯)*
 - ✓ 100% 再生柴油、HVO (氫化植物油) 和 GTL (氣態轉液態) 燃油

Cat 引擎符合歐亞經濟同盟 Stage IIIA、聯合國歐洲經濟委員會 R96 Stage IIIA 排放標準，等同於美國環保署 Tier 3 / 歐盟 Stage IIIA 標準，適用柴油與較低碳強度燃料混合燃油，上限如下：

- ✓ 100% 生質柴油 FAME (脂肪酸甲酯)*
- ✓ 100% 再生柴油、HVO (氫化植物油) 和 GTL (氣態轉液態) 燃油

請參閱成功應用指南。如需詳細資料，請洽詢 Cat 代理商或參考「Caterpillar 機器油液建議」(SEBU6250)。

* 無後處理裝置的引擎可以使用更高比例的混合燃料，如高達 100% 的生質柴油。(如需使用生質柴油比例超過 20% 的混合燃料，請諮詢 Cat 代理商)

** 如需使用生質柴油比例超過 20% 的混合燃料，請諮詢 Cat 代理商。

空調

本機器的空調系統含氟化溫室氣體冷媒 R134a (全球暖化潛勢 = 1430)。此系統含 1.1 kg 的冷媒，等同於 1.573 公噸二氧化碳。

驅動系統

描述	電子控制靜液壓傳動，帶有二臺可變排量曲軸馬達，及二個可變排量滑塊式軸向活塞泵	
行駛速度裝置	無極變速 0 至 11 km/h (0 至 6.8 mph)	
最大系統壓力	45 000 kPa	6,527 psi

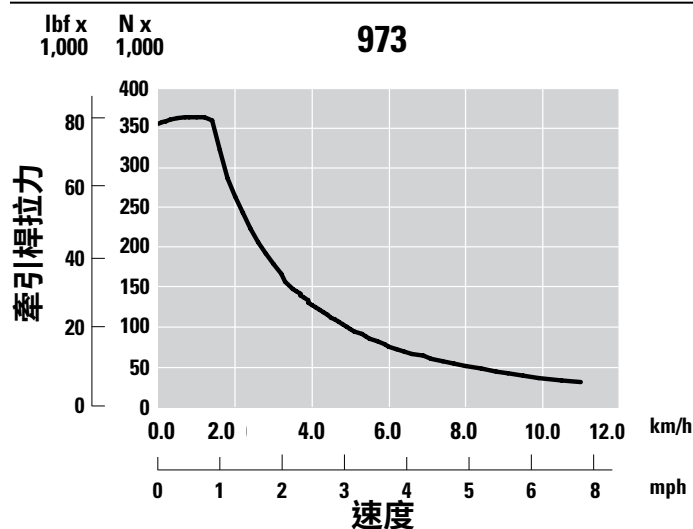
機具系統

描述	配備可變排量活潑泵的負載感測液壓裝置	
最大連續額定值	325 L/min	86 gal/min
最大系統壓力	27,500 kPa	3,988 psi
濾清系統	執行返回濾清器	

維修加注容量

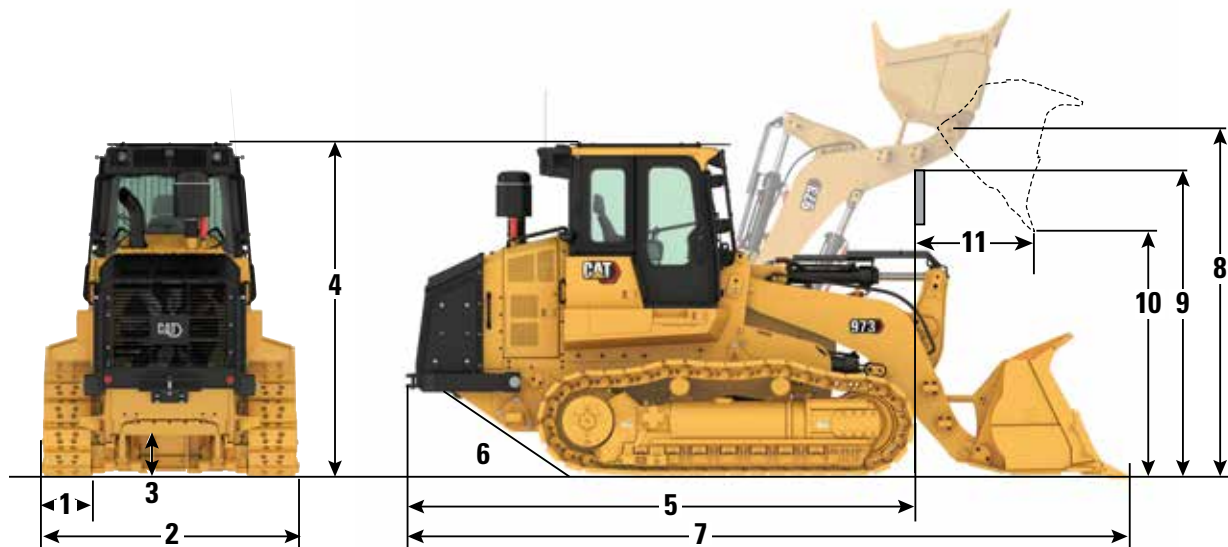
煉鋼廠用隔熱燃油箱。	384 L	101.5 gal
柴油排氣油液 (DEF, Diesel Exhaust Fluid) 油箱	35 L	9.2 gal
冷卻系統	44 L	11.6 gal
曲軸箱 – 含濾清器	6 L	6.9 gal
最終驅動系統 (每個)	28.5 L	7.5 gal
液壓油箱	349 L	92.2 gal
樞軸油	3 L	0.8 gal

牽引桿拉力



973 煉鋼廠規格

重量和尺寸



所顯示為建造配置

	煉鋼廠	
工作重量 ¹	34 563 kg	76,198 lb
裝運重量 ²	29 892 kg	65,460 lb
1 履帶板寬度		
雙履帶齒，三齒，平齒，可替換	500 mm	20 in
履帶支重輪數量 (每邊)		7
履帶板數量 (每邊)		40
接地履帶	2930 mm	115.3 in
接地壓力	102.8 kPa	14.9 psi
2 不含鏟斗的機器總寬度：	2,960 mm	116.5 in
3 離地間隙	469 mm	18.5 in
4 機器高度 – 駕駛室頂部	3510 mm	138.2 in
5 至鏟斗前端機器長度	5318 mm	209.4 in
6 坡度角		29°
7 帶熔渣鏟斗時機器總長度	7748 mm	305 in
8 最大舉升時的鉸鏈銷高度	4218 mm	166.1 in
9 最大舉升的起重臂間隙	3667 mm	144.4 in
10 最大舉升和 45° 卸料時的卸料間隙	2912 mm	114.6 in
11 最大起重與 45° 卸料的伸出距離	1486 mm	58.5 in
迴轉半徑	5.2 m	205 in

¹ 工作重量：機器帶有部份煉鋼廠包，有齒與節段的熔渣鏟斗，重載長效底盤，後處理系統，潤滑油，100% 燃油箱，駕駛員體重量 75 kg (165 lb)。無後處理機器，可減少 287 kg (632 lb)

² 裝運重量：機器帶有建造包，重載底盤，後處理系統，潤滑油，10% 燃油箱，無鏟斗。無後處理機器，可減少 287 kg (632 lb)

鏟斗

鏟斗	熔渣用鏟斗		窄熔渣鏟斗	
銷緊固鏟斗 – 標準連接	長齒與節段		長齒與節段	
刀刃	長齒與節段		長齒與節段	
鏟斗重量	4519 kg	9,963 lb	4284 kg	9,444 lb
鏟斗寬度	2,960 mm	116.5 in	2714 mm	106.9 in
100% 裝填因數時的額定能力 ¹	3 m ³	4 yd ³	2.8 m ³	3.7 yd ³
額定生產能力 ²	8916 kg	19,656 lb	9000 kg	19,842 lb
靜傾覆荷載 ³	25 474 kg	56,161 lb	25 709 kg	56,679 lb
掘起力	215 070 N	48,350 lbf	215 070 N	48,350 lbf

¹ 鏟斗體積容量依照 ISO 7546:1983。

² 根據 ISO 14397-1:2007 規定，額定工作能力應考慮 35% 靜傾覆荷載。

³ 配備有標準及附加配重的機器。

履帶

重載型密封潤滑履帶	履齒	特色
500 mm (20 in)	雙	煉鋼廠
500 mm (20 in)	平	煉鋼廠
500 mm (20 in)	三重	煉鋼廠
500 mm (20 in)	平雙交替	煉鋼廠

標準

ROPS/FOPS

- Caterpillar 為機器提供的 ROPS (Rollover Protective Structure, 滾翻保護結構) 符合 ROPS 標準 ISO 3471:2008。
- FOPS (防落物保護結構) 符合 ISO 3449:2005 Level II。

煞車

- 煞車符合標準 ISO 10265。

聲音與震動資訊

- 使用「ISO 6396:2008」測量閉式駕駛室的數值時，聲明動態駕駛員聲壓值是 85 dB(A)。測量時，引擎冷卻風扇速度為最大速度的 70%。噪音層級會視不同引擎冷卻風扇速度而變。駕駛室已經過正確設置及維護。* 測量時，駕駛室門窗均處於關閉狀態。附註：動態駕駛員聲壓值不確定度為 +/-2 dB(A)。
- 當機器長期或於吵雜環境中在開放的駕駛台作業時，或是駕駛室未適當維護時，可能需要使用聽力保護裝置。
- 當按照 ISO 6395:2008 中規定的動態測量程序及條件測量時，所擔保的外部聲功率位準為 111 dB(A)。測量時，引擎冷卻風扇速度為最大速度的 70%。噪音層級會視不同引擎冷卻風扇速度而變。
- 歐盟國家及採用歐盟法規國家機器的聲音位準：若配備，應使用檢驗標記驗證機器的環境聲認證達到歐盟要求。標記所載數值表示在生產時，2000/14/EC 中規定條件下所擔保的外部聲功率位準。

973 標準與選配設備

標準與選配設備

標準和選配設備可能有所不同。如需詳細資料，請洽詢 Cat 代理商。

	標準	選配		標準	選配
動力傳動系統			電力		
Cat C9.3B 柴油引擎，配備引擎後處理裝置，符合美國環保署 Tier 4 Final、歐盟 Stage V、韓國 Stage V、中國非道路 Stage IV、日本 2014 排放標準		✓	地面高度維修中心	✓	
Cat C9.3B 柴油引擎符合歐亞經濟聯盟 Stage IIIA、聯合國歐洲經濟委員會 R96 Stage IIIA 排放標準，相當於 Tier 3/Stage IIIA 同級標準		✓	24 伏特重載型無刷式交流發電機	✓	
引擎渦輪增壓器	✓		倒車警報器	✓	
空對空後冷器 (ATAAC)	✓		雙喇叭	✓	
引擎進氣口模組化冷卻系統 (油冷/水冷)	✓		兩顆重載型蓄電池，高輸出，免保養，1,120 CCA	✓	
電控液壓驅動隨需溫度感測散熱器風扇	✓		主斷路開關	✓	
可逆轉式液壓需求風扇	✓		電動起動器 (重載型，24 伏特)	✓	
變速箱電動靜液壓控制 (EHC, Electro Hydrostatic Control) 功能，含行駛與作業模式	✓		LED 閃爍信號燈		✓
引擎怠速關機裝置	✓		駕駛員環境		
自動引擎速度控制器	✓		煉鋼廠用駕駛室，配備熱保護、全部密封車窗、擋風玻璃和前燈保護，八盞鹵素燈：四盞面向前方、兩盞面向側邊、兩盞面向後方與空調裝置整合	✓	
電動燃油泵	✓		豪華高背座椅 – 事加熱，可高速震動控制		✓
油水分離器	✓		Premium Plus 高背座椅 – 帶加熱及製冷，可鎖定式側滑隔離體		✓
引擎空氣濾清器	✓		可調式扶手	✓	
引擎空氣預清器	✓		座椅安裝式電子液壓控制操縱桿，處理速度更快	✓	
底盤系統			V 型及踏板轉向控制		✓
密封，無潤滑，重載長壽命 (HDXL)	✓		操縱桿控制器		✓
擺動式支重輪架	✓		操縱桿或雙控制桿機具控制器		✓
尾段履帶引導護板	✓		兩桿執行控制		✓
液壓履帶調整器	✓		伸縮式座椅安全帶，於儀表板上具繫帶提醒指示燈	✓	
鏈輪輪圈，具備可換式栓接型高強度鋼製鏈段	✓		四點限制安全座椅	✓	
鏈輪護板	✓		空調與暖氣	✓	
每側七個履帶支重輪，具備兩個永久潤滑上托鏈輪	✓				
傳統型永久潤滑惰輪	✓				

(續見下頁)

標準與選配設備 (續)

標準和選配設備可能有所不同。如需詳細資料，請洽詢 Cat 代理商。

	標準	選配		標準	選配
駕駛員環境 (續)			其他標準設備		
加熱器/除霧器，含自動溫控功能	✓		耐用金屬擋泥板	✓	
內部可調式後視鏡	✓		外部隔音設備	✓	
預留 24V 收音機安裝位置包含喇叭、天線及 12V 電源插座及 5V USB 開口	✓		負載感測可變排量機具泵	✓	
收音機 – FM 即用套裝		✓	Z 形鋼裝載機連桿	✓	
藍牙收音機		✓	機具汽缸配備感測器	✓	
駐車煞車開關與「煞車啟動」指示燈	✓		上鎖式引擎外罩	✓	
機具鎖定開關	✓		防碎片散熱器芯子 (每吋 6 個葉片)	✓	
高清後視攝像頭	✓		鉸鏈式散熱器護板和旋開式風扇	✓	
全彩 254 mm (10 in) 觸控式螢幕顯示器 配備整合式後視攝影機、機器坡度指示器、鏟斗角度指示器	✓		4 x 2 底盤上簡易係緊點	✓	
三種可選工作模式 (自動，強力，經濟)	✓		防護裝置		
可配置的機具操縱桿	✓		具重載型前護板的窗戶	✓	
可由駕駛員編程的舉升與傾斜回位功能	✓		擋風玻璃帶金屬屏防護	✓	
機器傾翻及滾動指示	✓		完整底部護板	✓	
鏟斗角度指示	✓		惰輪護板		✓
鏟斗顫動	✓		惰輪護板		✓
遠程服務 (故障排除/遠程快閃)		✓	惰輪護板、船艙		✓
重載型橡膠踏墊	✓		前燈罩		✓
前、後擋風玻璃噴水器，具多種速度	✓		擋風玻璃護板		✓
耐用的金屬車頂	✓		傾斜油缸護板	✓	
外套掛鉤	✓		二件式最終驅動系統護衛		✓
左側扶手下方儲物室	✓		三件式最終驅動系統護衛		✓
便當盒儲物空間含固定帶	✓		最終驅動系統底部護衛		✓
位於右側控制台的文件架	✓		履帶支重輪護板		✓

(續見下頁)

973 標準與選配設備

標準與選配設備 (續)

標準和選配設備可能有所不同。如需詳細資料，請洽詢 Cat 代理商。

	標準	選配		標準	選配
作業機具			後置附件		
鏟斗			撞錘桿		✓
銷緊固熔渣 – 重載 – 3.0 m ³ (3.9 yd ³)		✓	燃油箱		
銷緊固熔渣 – 重載 – 3.0 m ³ (3.9 yd ³)		✓	金屬製隔熱燃油箱 (煉鋼廠用)	✓	
銷緊固普通用途 – 重載 – 3.6 – 3.8 m ³ (4.7 – 5.0 yd ³)		✓	其他設備		
銷緊固多用途 – 重載 – 3.0 m ³ (3.9 yd ³)		✓	接入套件		✓
無鏟斗		✓	技術產品		
液壓系統			預裝 Product Link™	✓	
雙閥液壓系統分部，雙操縱桿		✓	Product Link Elite – 雙重 (蜂巢式與衛星)		✓
液壓，雙閥，一個操縱桿		✓	Cat Payload		✓
標準液壓管路	✓		配重		
保養			後部 HD 保險桿配重 400 kg (882 lb)	✓	
標準潤滑油		✓			
生物潤滑油		✓			
生態安全潤滑油 (煉鋼廠)	✓				
Cat 長效冷卻液	✓				
手動液壓系統提供駕駛室在現場 30 度安全傾斜與鎖定的功能；密封擋風玻璃；挖掘鏟架 (不含挖掘鏟)	✓				
高速換油		✓			
液壓油箱配備生態排放口	✓				
機油取樣閥	✓				
Cat XT 軟管	✓				
HYDO Advanced 10	✓				
機具用油返回濾清器在液壓油箱內	✓				
液壓穩定裝置排除返回濾清器在液壓油箱內	✓				

* 鏟斗及附件提供可能有變化。關於供應狀況，請洽詢您的 Cat 代理商。



オフロード法少数特例
2014年基準同等適合車

如需 Cat 產品、代理商服務及產業解決方案的更多完整資訊，請造訪我們的網站：www.cat.com

© 2023 Caterpillar
版權所有

材料與規格如有更改，恕不另行通知。圖片中展示的機器可能有安裝額外設備。欲知有哪些可用的選配，請洽詢 Cat 代理商。

在此所使用的 CAT、CATERPILLAR、LET'S DO THE WORK 及其個別標誌 "Caterpillar Corporate Yellow"、"Power Edge" 和 Cat "Modern Hex" 等商業包裝以及公司與產品識別都是 Caterpillar 所屬商標，需經本公司同意方可使用。VisionLink 是 Caterpillar Inc. 在美國及其他國家 / 地區註冊的商標。

依照日本的勞工與健康法規，小型建造裝備雇主應向重量小於 3 公噸機器的所有駕駛員提供專門培訓。對重量大於 3 公噸機器，駕駛員需獲得由政府批准註冊培訓學校頒發的駕駛資格證書。

A4XQ3536-00 (02-2023)
組建編號：12A
(Afr-ME, Asia Pacific, Aus-NZ,
China, Eurasia, Europe,
Japan, S Korea, N Am,
S Am, SE Asia, Turkey)

