



623

Trator-escrepador de Rodas

Especificações Técnicas

As configurações e os recursos podem variar por região. Consulte o revendedor Cat® para saber sobre a disponibilidade na sua região.

Sumário

Especificações	2
Motor.....	2
Ruído.....	2
Dados Gerais.....	2
Transmissão.....	2
Tempos de Ciclo de Implemento	2
Capacidades de Reabastecimento de Serviço	2
Critérios de Segurança Padrão	2
Sistema de Ar-condicionado	2
Pesos.....	2
Dimensões	3
Curvas de Força de Tração nas Rodas-Velocidade- Capacidade de Nivelamento.....	4
Acessórios Padrão do Equipamento e Opcionais	10
Declaração Ambiental do 623	11

Trator-Escrêiper de Rodas 623 Especificações

Motor

Modelo do Motor: Trator	Cat® C13
Velocidade Nominal do Motor: Trator	2.000 rpm
Potência do Motor: Trator (ISO 14396:2002)	304 kW 407 hp

- Atende aos padrões de emissões Tier 4 Final do EPA dos EUA/ Estágio V da UE, ou configurações não certificadas equivalentes ao Tier 2 do EPA dos EUA, ou ao Tier 3 do EPA dos EUA/ Estágio IIIA da UE.

Ruído

O nível de potência sonora externa da máquina padrão (ISO 6395:2008) é de 114 dB(A).

O nível de pressão sonora interna para a máquina padrão (ISO 6396:2008) é de 75 dB(A).

Dados Gerais

Largura Total	3,57 m	11 pés 8 pol
Altura de Transporte Geral	3,77 m	12 pés 3 pol
Capacidade do Escrêiper:		
Rasa	14,4 m ³	18,8 yd ³
Coroadá	17,6 m ³	23 yd ³
Carga Nominal	25.038 kg	55.200 lb
	25,1 toneladas	27,6 toneladas
Largura de Corte	3,14 m	10 pés 4 pol
Profundidade Máxima de Corte	262 mm	10,3 pol
Profundidade Máxima de Espalhamento	465 mm	18,3 pol
Velocidade Máxima (Carregado)	53,9 km/h	33,5 mph
Largura de Giro de 180° de Meio-Fio a Meio-Fio	11,8 m	38 pés 7 pol
Pneus:		
Comando do Trator	33.25R29**E3	
Escrêiper	33.25R29**E3	

Transmissão

Avanço em 1 ^a	5 km/h	3,1 mph
Avanço em 2 ^a	8,9 km/h	5,5 mph
Avanço em 3 ^a	12,1 km/h	7,5 mph
Avanço em 4 ^a	16,3 km/h	10,1 mph
Avanço em 5 ^a	21,9 km/h	13,6 mph
Avanço em 6 ^a	29,6 km/h	18,4 mph
Avanço em 7 ^a	39,9 km/h	24,8 mph
Avanço em 8 ^a	53,9 km/h	33,5 mph
Ré em 1 ^a	9,2 km/h	5,7 mph

Tempos de Ciclo de Implemento

Levantamento da Caçamba	3 segundos
Abaixamento da Caçamba	3,5 segundos
Extensão do Ejetor	6,5 segundos
Retração do Ejetor	9,7 segundos

Capacidades de Reabastecimento de Serviço

Diferencial	158 l	41,7 gal
Comando Final (cada)	19,0 l	5 gal
Rodas Traseiras (cada)	4,0 l	1 gal
Resfriamento do Freio (Escrêiper)	33 l	8,7 gal
Cárter	37 l	9,7 gal
Sistema de Transmissão	97 l	25,5 gal
Sistema de arrefecimento	42 l	11 gal
Tanque de Combustível	818 l	216,1 gal
Sistema Hidráulico	83 l	21,9 gal
Fluido de Escape Diesel (DEF)*	30,5 l	8,1 gal
Lavador do Para-brisa	5 l	1,3 gal

*Quando equipado

Crítérios de Segurança Padrão

Estrutura Protetora Contra Acidentes de Capotagem (ROPS)	ISO 3471:2008 para até 17.084 kg (37.664 lb)
Estrutura Protetora Contra Queda de Objetos (FOPS)	ISO 3449:2005 Level II
Freios	ISO 3450:2011
Sistema de Direção	ISO 5010:2019*
Cinto de Segurança	ISO 6683:2005, SAE J386
Alarme de Ré	ISO 9533:2010

*Se equipado com direção secundária opcional

Sistema de Ar-condicionado

- O sistema de ar-condicionado desta máquina contém o refrigerante com gás de efeito estufa fluorado R134a (Potencial de Aquecimento Global = 1.430). Consulte a etiqueta da máquina para identificação do gás.
 - Se equipado com R134a (Potencial de Aquecimento Global = 1.430), o sistema contém 1,9 kg (4,2 lb) de refrigerante, o que representa uma equivalência de CO₂ de 2,71 toneladas métricas (2.674 toneladas).
 - Se equipado com R1234yf (Potencial de Aquecimento Global = 0,501), o sistema contém 1,85 kg (4,1 lb) de refrigerante, o que representa uma equivalência de CO₂ de 0,001 tonelada métrica (0,001 tonelada).

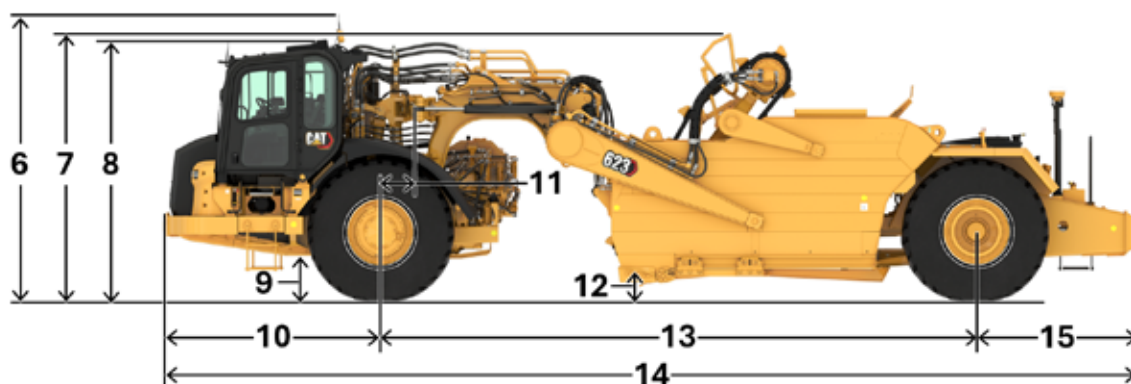
Pesos

Padrão		
Peso de Transporte – 10% do combustível	39.020 kg	86.024 lb
Peso Operacional – tanque de combustível cheio, carga vazia	39.959 kg	88.095 lb
Carregado, com base em uma carga nominal	66.126 kg	145.782 lb

Trator-Escrêiper de Rodas 623 Especificações

Dimensões

Todas as dimensões são aproximadas.



		623	
1	Largura Geral da Máquina	3.585 mm	141,1 pol
2	Largura do Trator	3.381 mm	133,1 pol
3	Largura dos Centros dos Pneus	2.290 mm	90,2 pol
4	Largura Interna da Caçamba	3.048 mm	120 pol
5	Largura Externa dos Pneus Traseiros	3.275 mm	128,9 pol
6	Altura Total com Nivelamento	4.037 mm	158,9 pol
7	Altura até o Topo do Elevador	3.768 mm	148,3 pol
8	Altura até a Parte Superior da Cabine	3.714 mm	146,2 pol
9	Vão Livre Sobre o Solo do Trator	557 mm	21,9 pol
10	Frente do Trator até o Eixo Dianteiro	3.119 mm	122,8 pol
11	Eixo até o Pino de Engate Vertical	540 mm	21,3 pol
12	Altura Máxima da Lâmina do Escrêiper	520 mm	20,5 pol
13	Distância entre Eixos	8.370 mm	329,5 pol
14	Comprimento Total da Máquina	13.767 mm	542 pol
15	Eixo Traseiro até a Traseira da Máquina	2.278 mm	89,7 pol

Trator-Escrêiper de Rodas 623 Especificações

Curvas de Força de Tração nas Rodas-Velocidade-Capacidade de Nivelamento

USO DAS CURVAS DE FORÇA DE TRAÇÃO NAS RODAS-VELOCIDADE-CAPACIDADE DE NIVELAMENTO

A explicação a seguir se aplica às curvas de Força de Tração nas Rodas-Velocidade-Capacidade de Nivelamento para tratores-escrêiperes de rodas, caminhões/tratores de construção e mineração e caminhões articulados.

A velocidade máxima alcançável, a faixa de marchas e a força de tração nas rodas disponível podem ser determinadas a partir das curvas nas páginas a seguir quando o peso da máquina e a inclinação efetiva total (ou resistência total) são conhecidos.

Força de Tração nas Rodas é a força (em kg, lb ou kN) disponível entre o pneu e o solo para propulsão da máquina (limitada por tração).

O **peso** é definido conforme o peso bruto da máquina (kg ou lb) = máquina + carga útil.

Nivelamento efetivo total (ou resistência total) é a resistência do nivelamento mais a resistência à rolagem expressa conforme o grau de porcentagem.

O nivelamento é medido ou estimado.

A resistência à rolagem é estimada (veja a seção de tabelas para obter os valores típicos).

10 kg/tonelada métrica (20 lb/ton dos EUA) = 1% de inclinação adversa.

Exemplo:

Com nivelamento de 6% e resistência à laminação de 40 kg/tonelada métrica (80 lb/ton dos EUA), obtenha a resistência total.

Resistência à rolagem = $40 \text{ kg/t} \div 10 = 4\%$ de nivelamento efetivo
(Imperial: $80 \text{ lb} \div 20 = 4\%$)

Resistência total = 4% de rolagem + 6% de nivelamento = 10%

Redução de Potência em Altitude

A força de tração nas rodas e a velocidade devem ser reduzidas para altitude semelhante à potência do volante do motor. A perda percentual na força de tração nas rodas corresponde aproximadamente à perda percentual na potência do volante do motor. Consulte a seção de tabelas para obter as reduções de altitude.

Força de Tração nas Rodas-Velocidade-Capacidade de Nivelamento

Para determinar o desempenho da capacidade de inclinação, leia desde peso bruto e vá até percentual de resistência total. [Resistência total que equivale à % de inclinação real acrescida de 1% para cada 10 kg/tonelada métrica (20 lb/tonelada) de resistência à rolagem.] A partir desse ponto de resistência de peso, siga horizontalmente até a curva com a maior faixa de velocidade possível e, depois, desça até a velocidade máxima. A força de tração nas rodas utilizável depende da tração e do peso nas rodas motrizes.

Exemplo de Problema:

Um 623 com uma carga útil estimada de 37.013 kg (81.600 lb) está operando em uma inclinação efetiva de 10%. Encontre a força de tração nas rodas e a velocidade máxima possível.

Peso vazio + carga útil = peso bruto
 $47.628 \text{ kg} + 37.013 \text{ kg} = 84.641 \text{ kg}$
 $(105.002 \text{ lb} + 81.600 \text{ lb} = 186.602 \text{ lb})$

Solução: Usando o gráfico da próxima página, leia desde 84.641 kg (186.602 lb) (ponto A) no topo da escala de peso bruto até a interseção da linha de resistência total de 10% (ponto B).

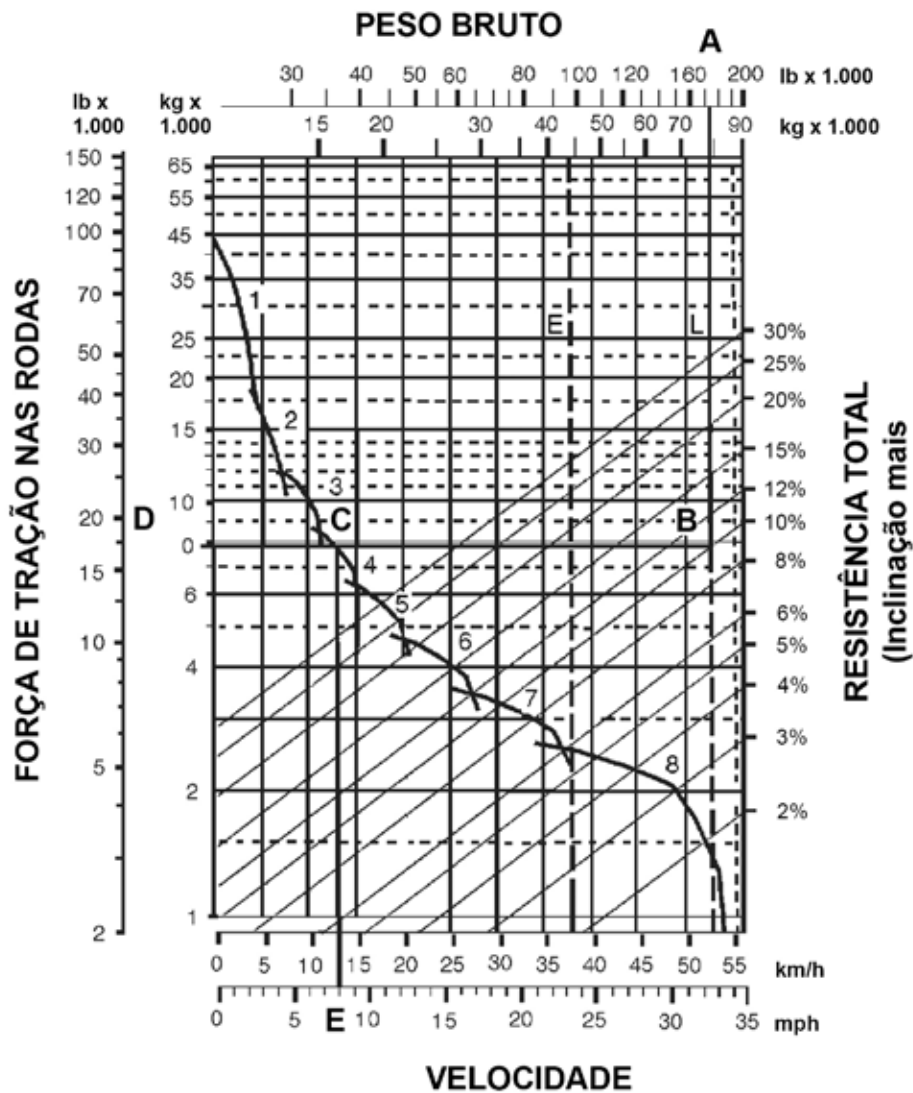
Siga horizontalmente de B até a escala de força de tração nas rodas à esquerda (ponto D). Isso fornece a força de tração nas rodas necessária: 7.756 kg (17.100 lb).

Onde a linha corta a curva de velocidade (ponto C), leia verticalmente (ponto E) para obter a velocidade máxima alcançável para a inclinação efetiva de 10%: 12,9 km/h (8 mph).

Resposta: a máquina subirá a inclinação efetiva de 10% a uma velocidade máxima de 12,9 km/h (8 mph) na 4ª marcha. A força de tração nas rodas disponível é de 7.756 kg (17.100 lb).

Trator-Escrêiper de Rodas 623 Especificações

Curvas de Força de Tração nas Rodas-Velocidade-Capacidade de Nivelamento



LEGENDA

- 1 — Acionamento do Conversor de Torque da 1ª Marcha
- 2 — Acionamento do Conversor de Torque da 2ª Marcha
- 3 — 3ª Marcha (Transmissão Direta)
- 4 — 4ª Marcha (Transmissão Direta)
- 5 — 5ª Marcha (Transmissão Direta)
- 6 — 6ª Marcha (Transmissão Direta)
- 7 — 7ª Marcha (Transmissão Direta)
- 8 — 8ª Marcha (Transmissão Direta)

LEGENDA

- A — Carregado 84.641 kg (186.602 lb)
- B — Interseção com linha de resistência total de 10%
- C — Interseção com curva de força de tração (4ª marcha)
- D — Força de tração necessária 7.756 kg (17.100 lb)
- E — Velocidade 12,9 km/h (8 mph)

Trator-Escrêiper de Rodas 623 Especificações

Curvas do Retardador de Tempos Fixos Típicos

TYPICAL FIXED TIMES FOR SCRAPERS
(Times may vary depending on job conditions)

Model	Loaded By	Load Time (Min.)	Manobra e Velocidade ou Manobra e Basculamento (Min.)
623	Automático	0,9	0,7
621	Um D8	0,5	0,7
627	Um D8	0,5	0,6
621	Um D9	0,4	0,7
627	Um D9	0,4	0,6
627/PP	Automático	0,9*	0,6
631	Um D9	0,6	0,7
637	Um D9	0,6	0,6
631	Um D10	0,5	0,7
637	Um D10	0,5	0,6
637/PP	Automático	1,0*	0,6
657	Um D11	0,6	0,6
657	Empurra e Puxa Automático	1,1*	0,6
637	Carvão	0,8	0,7
657	Carvão	0,8	0,6

Tempo de carga por par, inclusive tempo de transferência.

Observação: Os pesos vazios mostrados nas tabelas do trator-escrêiper de rodas incluem a cabine ROPS. Ao calcular as cargas TMPH (Tons Mile Per Hour, Toneladas-milha por Hora), qualquer peso adicional deve ser considerado ao estabelecer as cargas médias dos pneus.

USO DAS CURVAS DE RETARDADOR

A explicação a seguir se aplica às curvas de retardador para tratores-escrêiperes de rodas e caminhões articulados.

A velocidade que pode ser mantida (sem o uso do freio de serviço) quando a máquina está descendo uma rampa com o retardador totalmente ativado poderá ser determinada nas curvas de retardador nesta seção se o peso bruto da máquina e a inclinação efetiva total forem conhecidos.

A **inclinação efetiva total (ou resistência total)** é a assistência de inclinação menos a resistência à rolagem.

10 kg/tonelada métrica (20 lb/ton dos EUA) = 1% de inclinação adversa.

Exemplo:

15% de inclinação favorável com 5% de resistência à rolagem.

Encontre a inclinação efetiva total.

Inclinação efetiva total = 15% de assistência de inclinação – 5%

Resistência à rolagem = 10% de assistência de inclinação efetiva total

Exemplo de Problema:

Um 623 com uma carga útil estimada de 47.175 kg (104.000 lb) desce uma inclinação efetiva total de 10%. Encontre a velocidade constante e a faixa de marcha com esforço máximo do retardador. Encontre o tempo de percurso se a rampa tiver 610 m (2.000 pés) de comprimento.

Peso vazio + carga útil = peso bruto
= 60.950 kg + 47.175 kg = 108.125 kg
(134.370 lb + 104.000 lb = 238.370 lb)

Trator-Escrêiper de Rodas 623 Especificações

Curvas de Retardador

Solução: Usando a curva de retardador abaixo, leia desde 108.125 kg (238.370 lb) (ponto A) no topo da escala de peso bruto até a interseção da linha de inclinação efetiva de 10% (ponto B).

Vá horizontalmente do ponto B até a interseção da curva do retardador (ponto C). O ponto C cruza na faixa 5 (5ª marcha).

No local onde o ponto C intercepta a curva do retardador, siga verticalmente até o ponto D na escala inferior para obter a velocidade constante: 21,7 km/h (13,5 mph).

Resposta: O 623 descera a rampa a 21,7 km/h (13,5 mph) na 5ª marcha. O tempo do percurso é de 1,68 minutos.

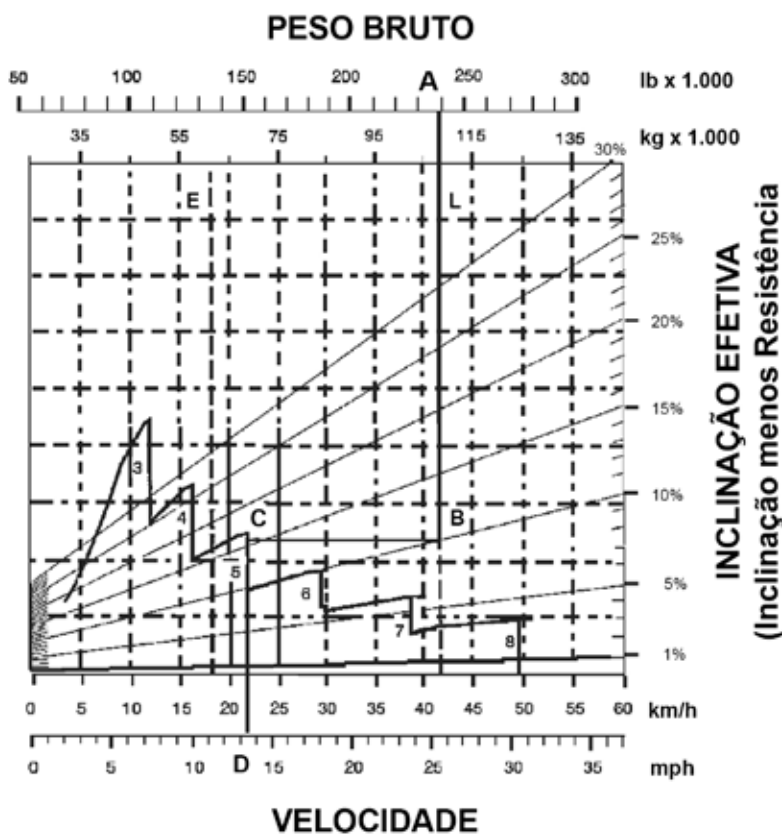
$$\frac{610 \text{ m}}{363 \text{ m/min}} = 1,68 \text{ min}$$

* (mph x 88 = F.P.M.)

$$\frac{2.000 \text{ pés}}{13,5 \text{ mph} \times 88^*} = 1,68 \text{ min}$$

Observação: A fórmula básica distância-velocidade-tempo é $60 D \div S = T$ (ou "60 D Street"), em que 60 são os minutos, D é a distância, S é a velocidade e T é o tempo. No problema acima, $60 \times 610 \text{ m} \div 21,7 \text{ km/h} \times 1.000 = T$.

$$\frac{60 \times 610}{21,7 \times 1.000} = T = (1,68)$$



LEGENDA

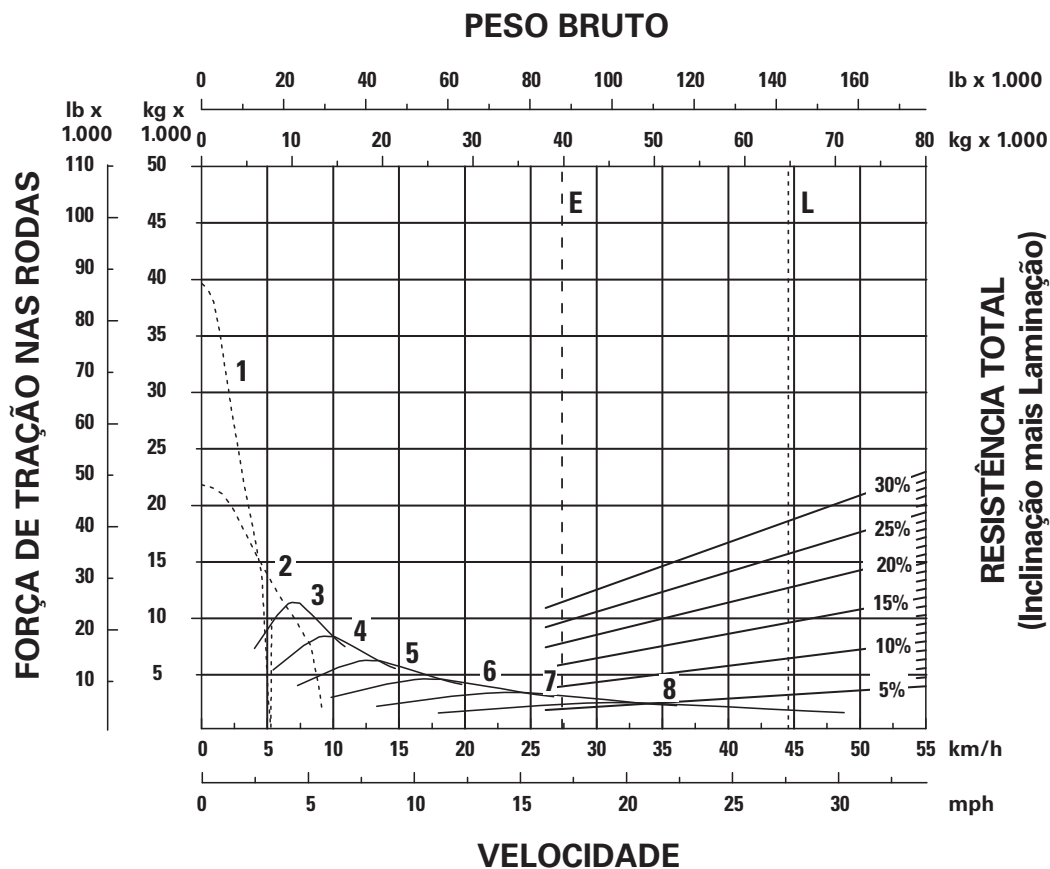
- 3 — 3ª Marcha (Transmissão Direta)
- 4 — 4ª Marcha (Transmissão Direta)
- 5 — 5ª Marcha (Transmissão Direta)
- 6 — 6ª Marcha (Transmissão Direta)
- 7 — 7ª Marcha (Transmissão Direta)
- 8 — 8ª Marcha (Transmissão Direta)

LEGENDA

- A — Carregado 108.125 kg (238.370 lb)
- B — Interseção com linha de inclinação efetiva de 10%
- C — Interseção com curva de retardador (5ª marcha)
- D — Velocidade constante de 21,7 km/h (13,5 mph)

Trator-Escrêiper de Rodas 623 Especificações

Força de Tração nas Rodas-Velocidade-Capacidade de Nivelamento - Pneus 33.25R29



LEGENDA

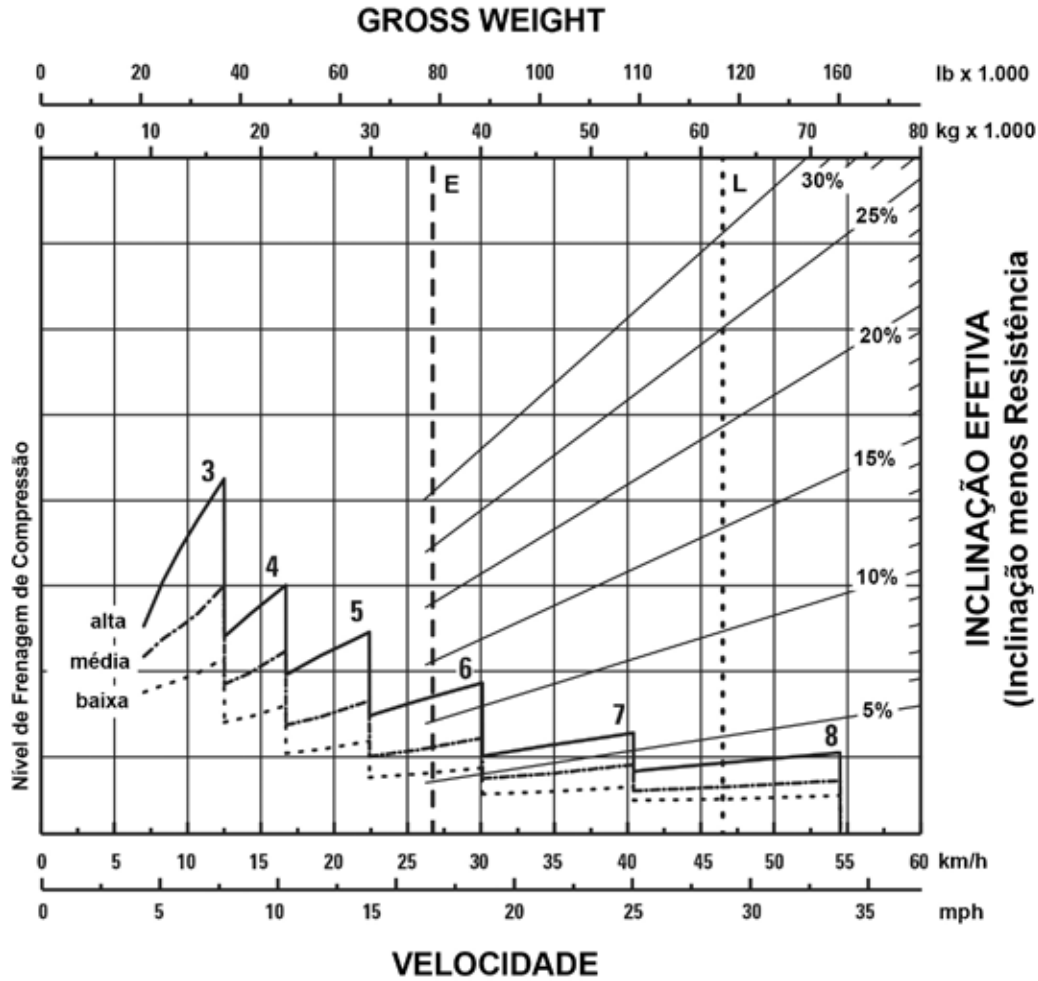
- 1 - 1ª Marcha, Comando do Conversor de Torque
- 2 - 2ª Marcha, Comando do Conversor de Torque
- 3 - 3ª Marcha, Transmissão Direta
- 4 - 4ª Marcha, Transmissão Direta
- 5 - 5ª Marcha, Transmissão Direta
- 6 - 6ª Marcha, Transmissão Direta
- 7 - 7ª Marcha, Transmissão Direta
- 8 - 8ª Marcha, Transmissão Direta

LEGENDA

- E - 39.866 kg (87.809 lb) vazio
- L - 64.904 kg (143.093 lb) Carregado

Trator-Escrêiper de Rodas 623 Especificações

Curva de Retardador - Pneus 33.25R29



LEGENDA

- 3 – 3ª Marcha (Transmissão Direta)
- 4 – 4ª Marcha (Transmissão Direta)
- 5 – 5ª Marcha (Transmissão Direta)
- 6 – 6ª Marcha (Transmissão Direta)
- 7 – 7ª Marcha (Transmissão Direta)
- 8 – 8ª Marcha (Transmissão Direta)

LEGENDA

- E – Vazio 35.808 kg (78.943 lb)
- L – Carregado 61.935 kg (136.553 lb)

Equipamentos Padrão e Opcional do Trator-escrêiper de Rodas 623

Acessórios Padrão do Equipamento e Opcionais

Os acessórios padrão do equipamento e opcionais podem variar. Consulte o revendedor Cat® para obter detalhes.

	Padrão	Opcional		Padrão	Opcional
TREM DE FORÇA – TRATOR			COMPARTIMENTO DO OPERADOR - TRATOR (CONTINUAÇÃO)		
Motor Cat® C13 com Unidade de Injeção Eletrônica com Atuação Mecânica (MEUI™, Mechanically Actuated Electronic Unit Injection)	✓		Cinto de segurança, duas peças estáticas	✓	
Freio do motor Cat	✓		Chaves seletoras da guia de segurança	✓	
Partida elétrica, 24 V	✓		Assento - Gerenciamento Avançado de Dirigibilidade (ARM, Advanced Ride Management) Cat, Cat Comfort Série III, giro de 30 graus	✓	
Ventilador, hidráulico	✓		Volante de direção, inclinação, recolhimento, acolchoado	✓	
Desligamento do motor no nível do solo	✓		Vidros, saída de emergência no lado direito	✓	
Trava do diferencial	✓		Sistema de Câmera de (3) Visão da Área de Trabalho	✓	
Protetor, cárter	✓		Visor de informações da tela sensível ao toque de 254 mm (10 pol)	✓	
Auxílio de partida, a éter	✓		FLUIDOS		
Sistema de frenagem: hidráulico primário e secundário, a discos em banho de óleo; estacionamento, liberado hidráulicamente, engatado por mola	✓		Líquido arrefecedor de vida útil prolongada até -37 °C (-34 °F)	✓	
Transmissão: câmbio de potência planetário de 8 velocidades, Controle Eletrônico de Pressão da Embreagem (ECPC, Electronic Clutch Pressure Control), software de Estratégia de Controles Eletrônicos de Produtividade Avançada (APECS, Advanced Productivity Electronic Control Strategy), seleção programável de velocidade máxima, retenção de transmissão, proteção de transmissão, controle de velocidade de deslocamento, limite de velocidade da máquina	✓		OUTROS EQUIPAMENTOS PADRÃO - TRATOR		
TREM DE FORÇA – ESCRÊIPER			Engate de amortecimento avançado	✓	
Sistema de frenagem: hidráulico primário e secundário, a discos em banho de óleo	✓		Acumuladores (engate de amortecimento e freio) com número de registro canadense (CRN)	✓	
SISTEMA ELÉTRICO - TRATOR			Troca rápida de óleo (motor)	✓	
Alternador, 115 A	✓		Para-lamas, não metálicos	✓	
Baterias (4), 12 V, 1.000 CCA, sem manutenção	✓		Aquecedor, líquido arrefecedor do motor, 120 V	✓	
Sistema elétrico, 24 V	✓		Pino de reboque, dianteiro	✓	
Sistema de iluminação: faróis baixos, faróis altos e luzes de trabalho em LED	✓		OUTROS EQUIPAMENTOS PADRÃO - ESCRÊIPER		
Receptáculo de partida/carga	✓		Recipiente: 17,6 m³ (23 yd³) – coroadado, 14,4 m³ (18,8 yd³) – raso	✓	
SISTEMA ELÉTRICO - ESCRÊIPER			Cilindros hidráulicos com sensor de posição (levantamento da caçamba)	✓	
Alarme, marcha à ré	✓		Tanque de combustível de enchimento rápido	✓	
Sistema de iluminação: freio/setas em LED	✓		Para-lama, escrêiper	✓	
COMPARTIMENTO DO OPERADOR - TRATOR			ARRANJOS DA DIREÇÃO		
Pré-purificador de ar HVAC da cabine	✓		Direção secundária (alimentação elétrica)	✓	
Sistema HVAC, aquecimento, AC, degelo	✓		TECNOLOGIAS INTEGRADAS		
Controle termostático do sistema HVAC	✓		Product Link™	✓	
Gancho para casaco	✓		Assistência Sequencial – Cat Payload	✓	
Plataforma de lancheira com tira de suporte	✓		Cat Grade, Cat Payload, Assistente Sequencial e Assistente de Carga	✓	
Conexão de diagnóstico	✓		OUTROS ACESSÓRIOS		
Luz de cortesia no teto	✓		Embreagem do volante do motor de partida a frio	✓	
Buzina, elétrica	✓		Trava de direção – externa	✓	
Controle do implemento com alça em T	✓		Farol na cabine com buzina de ar	✓	
Instalação pronta para rádio	✓		INSTRUÇÕES DE MANUTENÇÃO		
Cabine com estrutura protetora contra acidentes de capotagem/estrutura protetora contra queda de objetos (ROPS/FOPS), pressurizada	✓		Disposição do adesivo – EUA (ANSI)	✓	
Interruptores do teclado: partida do motor traseiro, trava do acelerador, limpadores/lavadores, luzes do pisca-alerta, seleção de nível de retardo, ligar/desligar luzes de trabalho, modo informativo no visor de tela sensível ao toque.	✓		Disposição do adesivo - Internacional (ISO)	✓	

Declaração Ambiental do Trator-escrêper de Rodas 623

As informações a seguir se aplicam à máquina no momento da manufatura final conforme configurada para venda nas regiões cobertas neste documento. O conteúdo desta declaração é válido a partir da data de emissão; no entanto, o conteúdo relacionado aos recursos e às especificações da máquina está sujeito à alteração sem aviso. Para obter mais informações, consulte o Manual de Operação e Manutenção da máquina.

Para obter mais informações sobre sustentabilidade em ação e sobre nosso progresso, visite <https://www.caterpillar.com/en/company/sustainability>.

Motor

- O motor Cat® C13 está disponível em configurações que atendem aos padrões de emissões Tier 4 Final da EPA (Environmental Protection Agency, Agência de Proteção Ambiental) dos EUA e Estágio V da UE ou equivalente ao Tier 2 da EPA dos EUA, ou equivalente ao Tier 3 do EPA dos EUA e Estágio IIIA da UE.
- Os motores Cat do Tier 4 da EPA dos EUA e Estágio V da UE devem usar combustível ULSD (ULSD, Ultra-Low-Sulfur Diesel, Diesel de Enxofre Ultra-baixo) com 15 ppm de enxofre ou menos e são compatíveis* com ULSD misturado com os seguintes combustíveis* de intensidade de carbono mais baixa de até:
 - ✓ 20% de biodiesel FAME (Fatty Acid Methyl Ester, Ester Metílico de Ácido Graxo)**
 - ✓ 100% de diesel renovável, HVO e combustíveis GTL
- Os motores Cat com emissões equivalentes ao Tier 2 da EPA dos EUA ou equivalentes ao Tier 3 da EPA dos EUA e ao Estágio IIIA da UE são compatíveis* com combustível diesel misturado os seguintes combustíveis*** de intensidade de carbono mais baixa até:
 - ✓ 100% de biodiesel FAME (Fatty Acid Methyl Ester, Ester Metílico de Ácido Graxo)****
 - ✓ 100% de diesel renovável, HVO e combustíveis GTLConsulte as diretrizes para aplicar corretamente. Consulte o revendedor Cat ou as "Recomendações dos Fluidos de Máquina da Caterpillar" (SEBU6250) para saber detalhes.

* Embora os motores Caterpillar sejam compatíveis com esses combustíveis alternativos, algumas regiões talvez não permitam o uso.

** As emissões dos gases de efeito estufa dos combustíveis de intensidade de carbono mais baixo são essencialmente as mesmas dos combustíveis tradicionais.

*** Motores sem dispositivos pós-tratamento são compatíveis com misturas mais altas, até 100% de biodiesel (para usar misturas mais altas do que 20% de biodiesel, consulte o revendedor Cat).

**** Para uso de misturas maiores que 20% de biodiesel, consulte o revendedor Cat.

Sistema de Ar-condicionado

- O sistema de ar-condicionado desta máquina contém o refrigerante com gás de efeito estufa fluorado R134a (Potencial de Aquecimento Global = 1.430). Consulte a etiqueta da máquina para identificação do gás.
- Se equipado com R134a (Potencial de Aquecimento Global = 1.430), o sistema contém 1,9 kg (4,2 lb) de refrigerante, o que representa uma equivalência de CO₂ de 2,71 toneladas métricas (2.674 toneladas).
- Se equipado com R1234yf (Potencial de Aquecimento Global = 0,501), o sistema contém 1,85 kg (4,1 lb) de refrigerante, o que representa uma equivalência de CO₂ de 0,001 tonelada métrica (0,001 tonelada).

Pintura

- Com base no melhor conhecimento disponível, a concentração máxima permitida, mensurada em partes por milhão (PPM, Parts Per Million) dos seguintes metais pesados na pintura são:
 - Bário < 0,01%
 - Cádmiio < 0,01%
 - Cromo < 0,01%
 - Chumbo < 0,01%

Desempenho do Ruído

Com velocidade do ventilador de arrefecimento no valor máximo:

Nível de Pressão Sonora Interna (ISO 6396:2008) – 75 dB(A)

Nível de Potência Sonora Externa (ISO 6395:2008) – 114 dB(A)

- O nível de pressão sonora do operador foi medido de acordo com a ISO 6396:2008. A medida foi realizada com 100% da velocidade máxima do ventilador de arrefecimento do motor.
- O nível de potência sonora da máquina foi medido de acordo com a ISO 6395:2008. A medida foi realizada com 100% da velocidade máxima do ventilador de arrefecimento do motor.

Óleos e Fluidos

- A fábrica da Caterpillar abastece com líquidos arrefecedores de etileno glicol. O Anticongelante/Líquido Arrefecedor para Motor Diesel (DEAC, Diesel Engine Antifreeze/Coolant) Cat e o Líquido Arrefecedor de Vida Útil Prolongada (ELC, Extended Life Coolant) Cat podem ser reciclados. Consulte o revendedor Cat para obter mais informações.
- Cat Bio HYDO™ Advanced é um fluido hidráulico biodegradável aprovado pelo Rótulo Ecológico da União Europeia.
- É provável que estejam presentes fluidos adicionais. Consulte o Manual de Operação e Manutenção ou a Guia de Aplicação e Instalação para recomendações completas do fluido e intervalos de manutenção.

Recursos e Tecnologia

- Os seguintes recursos e tecnologias podem contribuir para a economia de combustível e/ou redução de carbono. Os recursos podem variar. Consulte o revendedor Cat para obter detalhes.
- O controle da velocidade de deslocamento ajuda a reduzir a queima de combustível permitindo que o operador defina a velocidade máxima desejada e a máquina encontrará a marcha mais bem adaptada para o motor e a transmissão, fornecendo um consumo de combustível mais baixo.
- O Assistente de Carga opcional ajuda a reduzir a curva de aprendizado para operadores inexperientes
- O Sistema de Controle Eletrônico de Produtividade Avançada (APECS, Advanced Productivity Electronic Control System) permite que o motor e a transmissão se comuniquem em um alto nível para utilizar melhor a potência e o torque
- O Cat Grade Opcional ajuda os operadores de todos os níveis de habilidade a evitar retrabalho dispendioso, desperdício do consumo de combustível e emissões de gases de efeito estufa para executar o plano de projeto com maior velocidade e precisão
- Desgaste reduzido da corrente com a roda motriz aprimorada do elevador
- Menor desgaste da roda motriz, desgaste da corrente e salto da corrente com corrente estilo tesoura aprimorada
- O ventilador hidráulico sob demanda ajuda a reduzir o consumo de combustível e o aquecimento sob o capô, proporcionando maior vida útil para os componentes
- Melhore a eficiência do local de trabalho com custos de operação mais baixos com os insights do Product Link™ e do VisionLink™

Para obter informações completas sobre produtos Cat, serviços de revendedores e soluções industriais, visite nosso site www.cat.com.

Os materiais e as especificações estão sujeitos a mudanças sem aviso prévio. As máquinas ilustradas nas fotos podem incluir equipamentos adicionais. Consulte o revendedor Cat para ver as opções disponíveis.

© 2025 Caterpillar. Todos os Direitos Reservados. CAT, CATERPILLAR, LET'S DO THE WORK, seus respectivos logotipos, VisionLink, MEUI, HYDO, Product Link, "Caterpillar Corporate Yellow" e as identidades visuais "Power Edge" e Cat "Modern Hex", assim como a identidade corporativa e de produtos aqui usada, são marcas registradas da Caterpillar e não podem ser usadas sem permissão.

APXQ3560-02 (08-2025)
Substitui APXQ3560-01
Número da Versão: 11A
(Global)

