



320 GC

液壓挖掘機

技術規格

配置與功能可能會因地而異。請洽詢您的 Cat® 代理商，瞭解您所在地區的供應情況。

目錄

規格	2
引擎	2
回轉機構	2
重量	2
履帶	2
驅動	2
液壓系統	2
維修加注容量	2
標準	2
聲音性能	2
工作重量與接地壓力	3
主要組件重量	3
尺寸	4
工作範圍	5
伸展型動臂起重能力 – 配重：3.7 mt (8,200 lb)	6
鏟斗規格與相容性：	
東南亞	8
附件供貨指南：	
東南亞	9
太平洋	10
標準與選配設備	11
代理商安裝的套件與附件	13

320 GC 液壓挖掘機規格

引擎

引擎型號	Cat® C4.4	
淨功率		
ISO 9249	107 kW	143 hp
ISO 9249 (DIN)	145 hp (公制)	
引擎功率		
ISO 14396	108 kW	145 hp
ISO 14396 (DIN)	147 hp (公制)	
缸徑	105 mm	4"
行程	127 mm	5"
排量	4.4 L	269"³
生質柴油能力	高達 B20 ⁽¹⁾	

- 符合巴西 MAR-1 及中國非道路 Stage III 廢氣排放標準，相當於美國環保署 Tier 3 和歐盟 Stage IIIA 同級標準。
- 建議用於海拔高度 4,500 m (14,764') 以下，引擎功率在 3,000 m (9,842.5 ft) 以上會減額。
- 所示之功率係依據製造當時所示的有效標準進行測試。
- 淨功率是當引擎裝有風扇、進氣系統、排氣系統和交流發電機時，在飛輪處測得的功率。
- 在 2,000 rpm 時的引擎速度。

⁽¹⁾Cat 引擎可使用混合柴油，可混入的低碳燃油其最高濃度如下：

- ✓ 100% 生質柴油 FAME (脂肪酸甲酯)*
- ✓ 100% 再生柴油、HVO (氫化植物油) 和 GTL (氣態轉液態) 燃油

請參閱成功應用指南。請洽詢您的 Cat 代理商或「Caterpillar 機器推薦用液」(SEBU6250)，以瞭解詳細資訊。

* 如需使用生質柴油比例超過 20% 的混合燃料 請諮詢 Cat 代理商。

回轉機構

回轉速度	11.3 rpm	
最大回轉扭矩	74.4 kN·m	54,900 lb-ft

重量

工作重量	21,000 kg	46,300 lb
------	-----------	-----------

- 中型底盤系統、伸展型動臂、R2.9 (9'6") 斗桿、GD 1.0 m³ (1.31 yd³) 鏟斗、790 mm (31") 三履爪履帶板、3.7 mt (8,200 lb) 配重。

履帶

選配履帶板寬度	600 mm	24"
選配履帶板寬度	790 mm	31"
履帶板數量 (每邊)	47	
履帶支重輪數量 (每邊)	7	
托鏈輪數量 (每邊)	2	

驅動

爬坡力	35°/70%	
最高行駛速度	5.7 km/h	3.5 mph
最大牽引桿拉力	206 kN	46,311 lbf

液壓系統

主系統 – 最大流量 – 機具	429 l/min	113 gal/min (215 × 2 泵) (57 × 2 泵)
最大壓力 – 設備	35,000 kPa	5,075 psi
最大壓力 – 行駛	34,300 kPa	4,974 psi
最大壓力 – 回轉	25,000 kPa	3,625 psi
動臂汽缸 – 缸徑	120 mm	5"
動臂汽缸 – 行程	1,260 mm	50"
斗桿汽缸 – 缸徑	135 mm	5"
斗桿汽缸 – 行程	1,504 mm	59"
鏟斗汽缸 – 缸徑	115 mm	5"
鏟斗汽缸 – 行程	1,104 mm	43"

維修加注容量

燃油箱容量	345 L	86.6 gal
冷卻系統	25 L	6.6 gal
引擎機油	15 L	4.0 gal
回轉驅動	12 L	3.2 gal
最終驅動系統 (每個)	4 l	1.1 gal
液壓系統 (含油箱)	234 L	61.8 gal
液壓油箱	115 l	30.4 gal

標準

煞車	ISO 10265:2008
駕駛室/ROPS	ISO 12117-2:2008
防落物護板 (選配)	ISO 10262:1998 Level II

聲音性能

ISO 6395:2008 (外部)	99 dB(A)
ISO 6396:2008 (駕駛室內)	70 dB(A)

- 在開放式駕駛台與駕駛室 (未適當維護或門/窗打開) 長期作業，或作業位置處於吵雜環境中時，可能需要使用聽力保護裝置。

工作重量與接地壓力

	600 mm (24") 三履爪履帶板		790 mm (31") 三履爪履帶板	
	重量 kg (lb)	接地壓力 kPa (psi)	重量 kg (lb)	接地壓力 kPa (psi)
基本機器配置				
配備履帶支重輪和托鏈輪的底座機架				
3.7 mt (8,200 lb) 配重 + 中型底盤主體機器				
伸展型動臂 + R2.9 (9'6") 斗桿 + 1.0 m ³ (1.31 yd ³) GD 鏟斗	20,300 (44,800)	44.5 (6.4)	21,000 (46,300)	34.9 (5.1)

所有工作重量包含 90% 滿燃油箱和 75 kg (165 lb) 重的駕駛員。

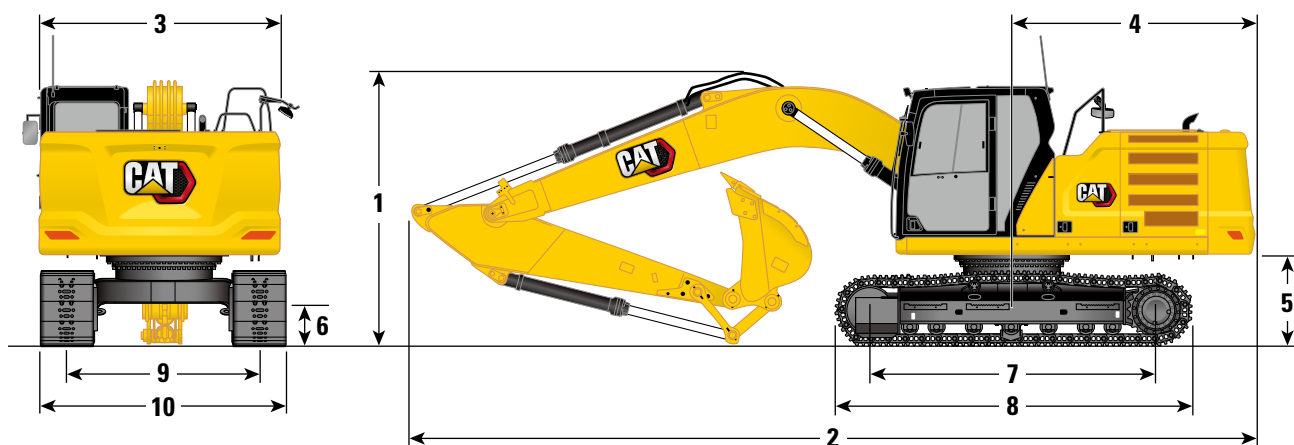
主要組件重量

	kg	lb
主機 (配重 3.7 mt [8,200 lb]、標準回轉機架、附履帶支重輪的標準底架和中型底盤系統使用的標準托鏈輪，不含動臂汽缸 – 不包括 90% 燃油和 75 kg [165 lb] 駕駛員)	13,740	30,300
履帶板：		
600 mm (24") 寬，8.5 mm (0.33") 厚的三履爪履帶板	2,500	5,500
790 mm (31") 寬，10 mm (0.39") 厚，具備梯級延長的三履爪履帶板	3,220	7,100
兩個動臂汽缸	340	700
90% 滿燃油箱重量及 75 kg (165 lb) 重的駕駛員	310	700
配重：		
配重 3.7 mt (8,200 lb)	3,700	8,200
旋轉台：		
標準旋轉台	1,910	4,150
底盤系統：		
配備 HD 履帶支重輪和標準托鏈輪的標準底座機架	4,140	9,100
動臂 (含管線、插銷和斗桿汽缸)：		
伸展型動臂 (5.7 m/18'8")	1,690	3,700
斗桿 (含管線、插銷、鏟斗汽缸和鏟斗連桿)：		
伸展斗桿 (R2.9B1/9'6")	980	2,200
半 HD 伸展斗桿 (R2.9B1/9'6")	1,080	2,400
鏟斗 (不含連桿)：		
1.0 m ³ (1.31 yd ³) GD	730	1,600

320 GC 液壓挖掘機規格

尺寸

所有尺寸皆為近似值，且會因所選鏟斗而異。



動臂選配

伸展型動臂
5.7 m (18'8")

斗桿選配

伸展型斗桿
R2.9B1 (9'6")

1 機器高度：

駕駛室頂部高度	2,960 mm	9' 9"
FOGS 頂部高度	3,100 mm	10'2"
扶手欄高度	2,950 mm	9' 8"
已安裝動臂/斗桿/鏟斗	3,160 mm	10'4"
已安裝動臂/斗桿	2,910 mm	9'7"
已安裝動臂	2,480 mm	8'2"

2 機器長度：

已安裝動臂/斗桿/鏟斗	9,530 mm	31'3"
已安裝動臂/斗桿	9,500 mm	31'2"
已安裝動臂	8,450 mm	27'9"

3 上部機架寬度

上部機架寬度	2,780 mm	9'1"
--------	----------	------

4 機尾回轉半徑

機尾回轉半徑	2,830 mm	9'3"
--------	----------	------

5 配重間隙

配重間隙	1,050 mm	3'5"
------	----------	------

6 離地間隙

離地間隙	470 mm	1'7"
------	--------	------

7 到支重輪中心的長度

到支重輪中心的長度	3,450 mm	11'4"
-----------	----------	-------

8 履帶長度

履帶長度	4,250 mm	13'11"
------	----------	--------

9 履帶軌距

履帶軌距	2,380 mm	7'10"
------	----------	-------

10 底盤系統寬度：

600 mm (24") 履帶板	2,980 mm	9' 9"
790 mm (31") 履帶板	3,170 mm	10'5"

鏟斗類型

GD

鏟斗容量

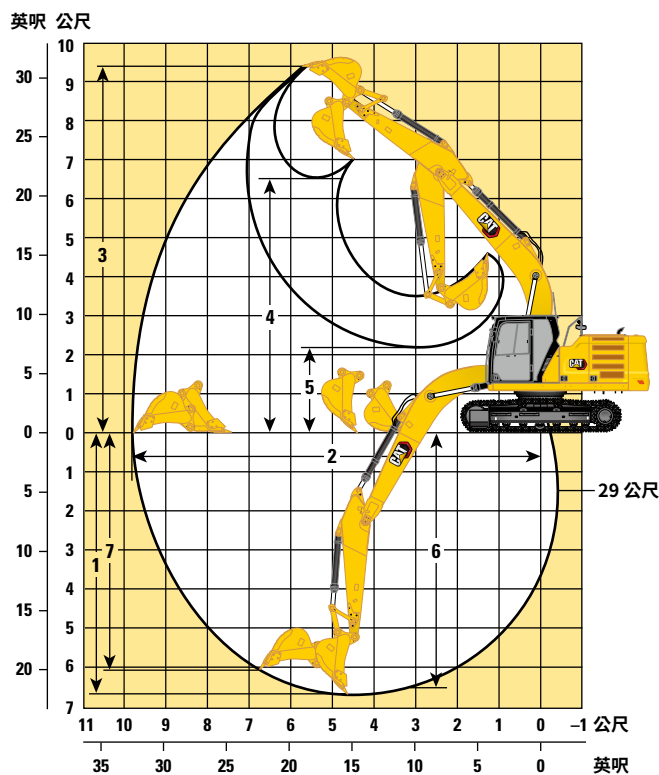
1.00 m³ 1.31 yd³

鏟斗齒尖半徑

1,560 mm 5'1"

工作範圍

所有尺寸皆為近似值，且會因所選鏟斗而異。



動臂選配

伸展型動臂
5.7 m (18'8")

斗桿選配

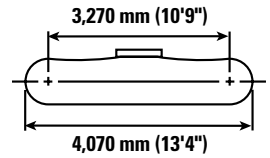
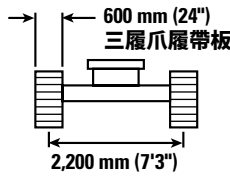
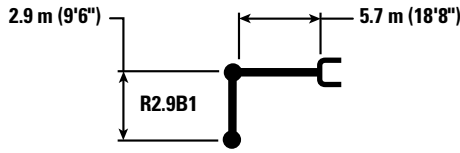
伸展型斗桿
R2.9B1 (9'6")

1 最大挖掘深度	6,630 mm	21'9"
2 於地平線的最大伸出距離	9,770 mm	32'
3 最大切割高度	9,440 mm	30'11"
4 最大裝載高度	6,580 mm	21'7"
5 最小裝載高度	2,260 mm	7'5"
6 護板高度為 2,440 mm (8'0") 時的最大挖掘深度	6,460 mm	21'2"
7 最大垂直牆面挖掘深度	6,010 mm	19'8"
鏟斗挖掘力 (ISO)	129 kN	29,007 lbf
斗桿挖掘力 (ISO)	99 kN	22,301 lbf
鏟斗類型	GD	
鏟斗容量	1.0 m ³	1.31 yd ³
鏟斗齒尖半徑	1,560 mm	5'1"

320 GC 液壓挖掘機規格

伸展型動臂起重能力 – 配重：3.7 mT (8,200 lb) – 含鏟斗連桿，不含鏟斗

中型底盤系統



		1,500 mm/60"		3,000 mm/120"		4,500 mm/180"		6,000 mm/240"		7,500 mm/300"		mm		
7,500 mm 300"	kg lb							*4,300 *4,300				*3,750 *8,300	*3,750 *8,300	6,150 240
6,000 mm 240"	kg lb							*4,950 *10,850	4,950 10,600			*3,450 *7,600	*3,450 *7,600	7,290 290
4,500 mm 180"	kg lb							*5,450 *11,800	4,800 10,300	4,850 10,400	3,350 7,200	*3,400 *7,450	3,000 6,650	7,990 320
3,000 mm 120"	kg lb					*7,950 *17,050	6,950 15,000	*6,250 *13,500	4,550 9,800	4,750 10,150	3,250 7,000	*3,450 *7,600	2,750 6,050	8,360 330
1,500 mm 60"	kg lb					*9,600 *20,700	6,450 13,950	6,450 13,800	4,300 9,300	4,600 9,900	3,150 6,750	*3,700 *8,050	2,650 5,800	8,450 340
0 mm 0"	kg lb			*5,750 *13,250	*5,750 *13,250	9,750 20,900	6,200 13,350	6,250 13,400	4,150 8,950	4,550 9,750	3,050 6,600	3,950 8,700	2,700 5,900	8,260 330
-1,500 mm -60"	kg lb	*6,150 *13,750	*6,150 *13,750	*10,000 *22,650	*10,000 *22,650	9,650 20,700	6,100 13,150	6,150 13,250	4,100 8,800	4,500 9,650	3,050 6,550	4,300 9,450	2,900 6,400	7,780 310
-3,000 mm -120"	kg lb	*10,600 *23,750	*10,600 *23,750	*14,100 *30,550	11,950 25,600	9,700 20,850	6,150 13,250	6,200 13,350	4,100 8,850			5,050 11,200	3,400 7,550	6,950 280
-4,500 mm -180"	kg lb			*11,250 *24,050	*11,250 *24,050	*8,100 *17,200	6,350 13,700					*6,100 *13,400	4,700 10,600	5,600 220



ISO 10567:2007



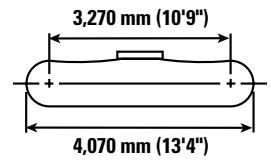
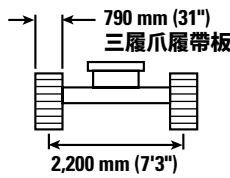
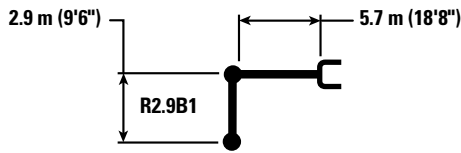
*代表負載受到液壓起重能力限制，不是受到傾翻負載限制。以上負載符合液壓挖掘機起重能力標準 ISO 10567:2007 規範。前述負載並未超越 87% 的液壓起重能力或 75% 的傾翻負載。所有起重配件重量必須由以上起重能力中扣除。起重能力是以豎立於堅實平整支撐表面的機器為依據。使用作業機具附件點處理/起重物體，可能會影響機器的起重性能。

所有可用履帶板的起重能力維持在 ±5% 範圍內。

如需特定產品資訊，請務必參考適當的操作及保養手冊。

伸展型動臂起重能力 – 配重：3.7 mT (8,200 lb) – 含鏟斗連桿，不含鏟斗

中型底盤系統



		1,500 mm/60"		3,000 mm/120"		4,500 mm/180"		6,000 mm/240"		7,500 mm/300"		mm		
7,500 mm 300"	kg lb							*4,300 *4,300				*3,750 *8,300	*3,750 *8,300	6,150 240
6,000 mm 240"	kg lb							*4,950 *10,850	*4,950 *10,850			*3,450 *7,600	*3,450 *7,600	7,290 290
4,500 mm 180"	kg lb							*5,450 *11,800	4,950 10,600	5,000 10,750	3,500 7,450	*3,400 *7,450	3,150 6,900	7,990 320
3,000 mm 120"	kg lb					*7,950 *17,050	7,200 15,450	*6,250 *13,500	4,700 10,150	4,900 10,550	3,400 7,250	*3,450 *7,600	2,850 6,250	8,360 330
1,500 mm 60"	kg lb					*9,600 *20,700	6,700 14,400	6,650 14,300	4,500 9,650	4,800 10,300	3,250 7,000	*3,700 *8,050	2,750 6,050	8,450 340
0 mm 0"	kg lb			*5,750 *13,250	*5,750 *13,250	10,100 21,650	6,400 13,800	6,500 13,900	4,300 9,250	4,700 10,100	3,200 6,850	*4,050 *8,950	2,800 6,150	8,260 330
-1,500 mm -60"	kg lb	*6,150 *13,750	*6,150 *13,750	*10,000 *22,650	*10,000 *22,650	10,000 21,450	6,350 13,650	6,400 13,750	4,250 9,100	4,650 10,050	3,150 6,800	4,450 9,800	3,000 6,650	7,780 310
-3,000 mm -120"	kg lb	*10,600 *23,750	*10,600 *23,750	*14,100 *30,550	12,350 26,500	*9,950 *21,500	6,400 13,750	6,450 13,850	4,250 9,200			5,250 11,600	3,550 7,850	6,950 280
-4,500 mm -180"	kg lb			*11,250 *24,050	*11,250 *24,050	*8,100 *17,200	6,600 14,200					*6,100 *13,400	4,900 11,000	5,600 220



ISO 10567:2007



*代表負載受到液壓起重能力限制，不是受到傾翻負載限制。以上負載符合液壓挖掘機起重能力標準 ISO 10567:2007 規範。前述負載並未超越 87% 的液壓起重能力或 75% 的傾翻負載。所有起重配件重量必須由以上起重能力中扣除。起重能力是以豎立於堅實平整支撐表面的機器為依據。使用作業機具附件點處理/起重物體，可能會影響機器的起重性能。

所有可用履帶板的起重能力維持在 ±5% 範圍內。

如需特定產品資訊，請務必參考適當的操作及保養手冊。

320 GC 液壓挖掘機規格

鏟斗規格與相容性 – 東南亞

		mm	"	m ³	yd ³	kg	lb	%	伸展型動臂
									R2.9 (9'6")
插銷 (無快速接頭)									
通用型	B	1,150	46	0.90	1.18	786	1,733	100	●
	B	1,250	50	1.00	1.31	820	1,808	100	◎
普通負載挖掘	B	1,400	56	1.14	1.49	858	1,891	100	⊖
重載型	B	1,050	43	1.00	1.31	884	1,948	100	◎
	B	1,200	49	1.19	1.56	955	2,105	100	⊖
	B	1,350	54	1.38	1.81	1,018	2,244	100	○
重載型	B	1,050	42	1.00	1.31	901	1,987	100	◎
超重載型	B	1,100	43	1.00	1.31	965	2,128	90	●
	B	1,250	49	1.19	1.56	1,063	2,343	90	⊖
最大負載含插銷 (淨載重 + 鏟斗)								kg	2,425
								lb	5,346
		mm	"	m ³	yd ³	kg	lb	%	伸展型動臂
									R2.9 (9'6")
搭配 Cat 抓鉗器接頭									
通用型	B	1,150	46	0.90	1.18	786	1,733	100	◎
	B	1,250	50	1.00	1.31	820	1,808	100	⊖
普通負載挖掘	B	1,400	56	1.14	1.49	858	1,891	100	○
重載型	B	1,200	49	1.19	1.56	955	2,105	100	○
重載型	B	1,050	42	1.00	1.31	901	1,987	100	⊖
超重載型	B	1,100	43	1.00	1.31	965	2,128	90	⊖
	B	1,250	49	1.19	1.56	1,063	2,343	90	○
最大負載含接頭 (淨載重 + 鏟斗)								kg	2,006
								lb	4,423

以上列出的負載均符合液壓挖掘機標準 EN474-5:2006 + A3:2013，並且在前連桿完全延展於地面線上且鏟斗捲曲的情況下，均限制在 87% 的液壓起重能力或 75% 的傾翻能力內。

容量以 ISO 7451:2007 為基準。

含通用型齒尖的鏟斗重量。

最大物料密度：

- 2,100 kg/m³ (3,500 lb/yd³)
- ◎ 1,800 kg/m³ (3,000 lb/yd³)
- ⊖ 1,500 kg/m³ (2,500 lb/yd³)
- 1,200 kg/m³ (2,000 lb/yd³)

Caterpillar 建議客戶使用合適的作業機具，才能充分發揮本公司產品的價值。客戶使用的作業機具，包括鏟斗在內，如果不符合 Caterpillar 建議或指定的重量、尺寸、流量、壓力等，可能會使得性能無法達到最佳狀態。此處所謂的性能差異包括但不限於產能、穩定度、可靠度和組件耐用度的降低。不當使用作業機具進行清掃、攪鬆、扭轉及/或抓取重型負載時，會導致動臂與斗桿的使用壽命縮短。

附件供貨指南 – 東南亞

並非所有地區均提供所有附件。請洽詢 Cat 代理商，了解您所在地區提供的配置。

匹配項目

插銷式附件

配重	3.7 mt (8,200 lb)	
動臂類型	伸展型	
斗桿長度	2.9 m (9'6")	
液壓錘	H115 S	✓
	H120 GC	✓
	H120 GC S	✓
	H120 S	✓
	H130 GC	✓
	H130 GC S	✓
	H130 S	✓
壓實機 (振動板)	CVP110	✓

320 GC 液壓挖掘機規格

附件供貨指南 – 太平洋

並非所有地區均提供所有附件。請洽詢 Cat 代理商，了解您所在地區提供的配置。

匹配項目

* 工作範圍僅限前方

† 允許在機器使用的範圍低於 50%

插銷式附件

配重	3.7 mt (8,200 lb)	
動臂類型	伸展型	
斗桿長度	2.9 m (9'6")	
液壓錘	H115 S	✓
	H120 GC	✓
	H120 GC S	✓
	H120 S	✓
	H130 S	✓†
拆除和分類抓斗	G318	✓
移動式廢料和拆除剪切機	S3025	✓

CAT 抓銷器接頭附件

配重	3.7 mt (8,200 lb)	
動臂類型	伸展型	
斗桿長度	2.9 m (9'6")	
液壓錘	H120 GC	✓†
	H120 GC S	✓†
	H120 S	✓†
	H130 S	✓†
拆除和分類抓斗	G318	✓*

標準與選配設備

標準及選配設備可能有所不同。如需詳細資料，請洽詢 Cat 代理商。

	標準	選配		標準	選配
動臂、斗桿和連桿			CAT 技術		
5.7 m (18'8") 伸展型動臂	✓		Cat Product Link™	✓	
2.9 m (9'6") 伸展型斗桿	✓		遠端無線更新	✓	
2.9 m (9'6") 半 HD 伸展型斗桿		✓	遠端故障排除	✓	
B1 系列鏟斗連桿，含吊環	✓		錘具自動停止	✓	
B1 系列鏟斗連桿，不含吊環		✓	電力系統		
駕駛室			1,000 CCA 免保養蓄電池 (×2)	✓	
ROPS	✓		集中電力斷路開關	✓	
高解析度 203 mm (8") LCD (Liquid Crystal Display, 液晶顯示器) 觸控式螢幕監控器	✓		可編程的延時 LED (Light Emitting Diode, 發光二極體) 工作燈	✓	
自動雙段式空調	✓		LED 底盤燈及左側伸展型動臂燈 – 1,800 流明	✓	
免鑰匙按下即起動的引擎控制	✓		LED 底盤燈、左側和右側動臂燈、駕駛室照明燈 – 1,800 流明		✓
可利用工具進行三段式高度調整的控制台	✓		引擎		
固定的左側控制台	✓		Cat C4.4 單渦輪柴油引擎	✓	
機械式懸吊避震座椅	✓		兩種可選擇的動力模式	✓	
51 mm (2") 座椅安全帶	✓		自動引擎速度控制器	✓	
安裝於控制台的 Bluetooth® 收音機，含 USB 連接埠	✓		自動引擎怠速關機	✓	
24V DC 插座	✓		可在引擎功率無需減額的情況下，於 3,000 m (9,842.5 ft) 海拔高度以下運作	✓	
文件保存區	✓		52° C (125° F) 高環境溫度冷卻能力	✓	
具保護網的頭頂儲物區及後側儲物區	✓		-32° C (-25° F) 冷起動能力		✓
飲料置杯架	✓		搭配整合式預清器的雙濾芯空氣濾清器	✓	
置杯架	✓		電動燃油補充泵	✓	
可開啟的兩件式前車窗	✓		附可自動逆轉功能的電動冷卻風扇	✓	
後窗緊急出口	✓				
徑向雨刷和噴水器	✓				
可開啟的鋼質出口	✓				
LED 車內照明燈	✓				
捲動式前遮光板	✓				
捲動式後遮光板		✓			
可水洗踏墊	✓				
可加用信號燈	✓				

(續見下頁)

320 GC 標準與選配設備

標準與選配設備 (續)

標準及選配設備可能有所不同。如需詳細資料，請洽詢 Cat 代理商。

	標準	選配		標準	選配
液壓系統			維修與保養		
動臂與斗桿再生回路	✓		定期機油取樣 (S·O·S SM) 取樣口	✓	
電子主控制閥	✓		位置集中的引擎機油和燃油濾清器	✓	
自動升溫	✓		位於地面高度的第二個引擎機油量桿	✓	
自動二段變速行駛	✓		散熱器防護屏		✓
動臂和斗桿沉降減緩閥	✓		通往維修平台的側邊出入	✓	
濾芯類型主液壓濾清器	✓		整合式車輛健康管理系統		✓
三按鈕操縱桿	✓		底盤系統與結構		
滑桿操縱桿		✓	中型底盤系統	✓	
串聯式電子主泵	✓		600 mm (24") 三履爪履帶板		✓
錘具回流濾清器回路		✓	790 mm (31") 三履爪履帶板		✓
基本機具控制 (一泵，單向高壓流量)		✓	底座機架上的繫緊點	✓	
進階機具控制 (雙泵，單/雙向高壓流量)		✓	中央履帶引導護板	✓	
用於 Cat 抓銷器的快速接頭回路		✓	旋轉護板		✓
操作模式 (四向)		✓	底部護板	✓	
標準油液	✓		行駛馬達護板	✓	
多黏度液壓機油	✓		潤滑脂潤滑履帶鏈節	✓	
極地燃油 (包含潤滑脂、引擎機油、液壓機油)		✓	配重 3.7 mt (8,200 lb)	✓	
安全性與穩固性					
後視攝影機和右側視鏡	✓				
後視及右側側視攝影機		✓			
所有控制器的空檔操縱桿 (鎖定)	✓				
維修平台上的防滑板和埋頭螺栓	✓				
地面高度可及的駕駛室內輔助引擎停機開關	✓				
右側扶手和把手 (符合 ISO 2867:2011 規定)	✓				
行駛警報器		✓			
回轉警報		✓			

代理商安裝的套件與附件

附件可能有所不同。如需詳細資料，請洽詢 Cat 代理商。

駕駛室

- 右側及左側電子踏板
- 聚碳酸酯材質車頂出口
- 適用於七/三分離的徑向下方雨刷，具備噴水器
- P5A 膠合前擋風玻璃與車頂出口

安全性與穩固性

- 伸縮式座椅安全帶 (75 mm/3" 寬)
- Bluetooth 接收器

維修與保養

- 注油槍架

護板

- 落物防護護板 (和駕駛室照明燈罩及雨遮不相容)
- 前方完整網孔護板 (和駕駛室照明燈罩及雨遮不相容)
- 下半部前方的網孔護板
- 完整保護的防破壞護板

如需 Cat 產品、經銷商服務及 產業解決方案的更多完整資訊，請造訪我們的網站：www.cat.com

© 2022 Caterpillar
版權所有

材料與規格如有更改，恕不另行通知。圖片中展示的機器可能有安裝額外設備。欲知有哪些可用的選配，請洽詢 Cat 代理商。

在此所使用的 CAT、CATERPILLAR、LET'S DO THE WORK 及其個別標誌「Caterpillar Corporate Yellow」、
「Power Edge」和 Cat 「Modern Hex」等商業包裝以及公司與產品識別都是 Caterpillar 所屬商標，需經
本公司同意方可使用。

A4XQ3039-02 (09-2022)
替換 A4XQ3039-01
建檔編號：07F
(SE Asia, Pacific Islands)

