



323 GX

液压挖掘机

技术规格

配置和功能可能会因地区而异。请咨询 **Cat®** 代理商以了解您所在地区的供货情况。

目录

技术规格	2
发动机	2
回转机构	2
重量	2
履带	2
驱动装置	2
液压系统	2
维修保养加注容量	2
标准	2
噪声性能	2
工作重量和对地压力	3
主要部件重量	3
尺寸	4
工作范围	5
铲斗技术规格和兼容性	6
工装产品指南	6
标准和选用设备	7
代理商安装的套件和工装	8
323 GX 环境声明	9

323 GX 液压挖掘机技术规格

发动机

发动机型号	Cat® C4.4	
净功率		
ISO 9249	123.7 kW	166 hp
ISO 9249 (DIN)	168 hp (公制)	
发动机功率		
ISO 14396	129.4 kW	174 hp
ISO 14396 (DIN)	176 hp (公制)	
缸径	105 mm	4 in
冲程	127 mm	5 in
排量	4.4 L	269 in ³
生物柴油性能	最高可使用 B20 等级 ⁽¹⁾	

- 323 GX 符合中国非道路国四排放标准。
- 建议最多在 4500 m (14764 ft) 的海拔高度使用，其中，在 3000 m (9842 ft) 以上的海拔高度，发动机功率会降额。
- 标称功率按照制造时生效的指定标准进行测试。
- 标称净功率是指发动机配备风扇、进气系统、排气系统和交流发电机时在飞轮处提供的功率。
- 发动机转速为 2000 RPM。

⁽¹⁾ Cat 柴油发动机需要使用 ULSD (Ultra-Low Sulfur Diesel, 超低硫柴油燃料, 含硫量不超过 15 ppm) 或 ULSD 与以下低碳密度燃油的混合物:

- ✓ 最高为 20% 的生物柴油 FAME (Fatty Acid Methyl Ester, 脂肪酸甲酯)*
- ✓ 最高为 100% 的可再生柴油、HVO (Hydrotreated Vegetable Oil, 加氢植物油) 和 GTL (Gas-to-liquid, 天然气合成油) 燃料

有关成功应用, 请参阅指南。有关详细信息, 请咨询您的 Cat 代理商或参阅“Caterpillar 机器油液建议”(SEBU6250)。

* 无后处理设备的发动机可以使用高达 100% 的混合生物柴油 (如需使用高于 20% 的混合生物柴油, 请咨询 Cat 代理商)。

回转机构

回转速度	11.13 rpm	
最大回转扭矩	82 kN·m	60333 lbf-ft

重量

工作重量	21800 kg	48060 lb
------	----------	----------

- 中型底盘系统、伸展动臂、R2.9B1 (9'6") 斗杆、一般负荷型 1.3 m³ (1.7 yd³) 铲斗、600 mm (24") 三抓地齿履带板和 4550 kg (10000 lb) 配重。

履带

履带板宽度	600 mm	24 in
履带板数 (每侧)	47	
履带支重轮数 (每侧)	7	
托链轮数 (每侧)	2	

驱动装置

爬坡能力	35° +/-70%	
最大行驶速度	5.7 km/h	3.5 mph
最大牵引力	200 kN	44849 lbf

液压系统

主系统 - 最大流量 - 机具	429 L/min (214.5 × 2 个泵)	113.4 gal/min (56.7 × 2 个泵)
最大压力 - 设备 - 正常	35000 kPa	5075 psi
最大压力 - 行驶	35000 kPa	5075 psi
最大压力 - 回转	27500 kPa	3988 psi
动臂油缸 - 缸径	120 mm	5 in
动臂油缸 - 冲程	1260 mm	50 in
斗杆油缸 - 缸径	140 mm	6 in
斗杆油缸 - 冲程	1504 mm	59 in
铲斗油缸 - 缸径	120 mm	5 in
铲斗油缸 - 冲程	1104 mm	43 in

维修保养加注容量

燃油箱容量	390 L	103 gal
冷却系统	24.5 L	6.5 gal
发动机机油	15 L	4 gal
回转驱动	5.5 L	1.5 gal
终传动 (每个)	4.5 L	1.2 gal
液压系统 (包括油箱)	218 L	57.6 gal
液压油箱	115 L	30.4 gal

标准

制动器	ISO 10265:2008
驾驶室/防落物保护系统 (FOGS) (选装)	ISO 10262:1998 (II 级)

噪声性能

GB 16710:2010 (外部)	105 dB (A)
GB 16710:2010 (驾驶室内)	80 dB (A)

- 在操作台和驾驶室敞开 (没有正确保养或门/窗打开时) 的情况下长时间工作, 或在嘈杂的环境中工作时, 可能需要听力保护装置。
- 符合中国 GB 16710-2010 国二标准。

工作重量和对地压力

	600 mm (24 in) 三抓地齿履带板	
	重量	对地压力
带履带支重轮和托链轮的底架		
配备 4550 kg (10000 lb) 配重和中型底盘系统的基本机器	kg (lb)	kPa (psi)
伸展动臂 + R2.9B1 (9'6") 斗杆 + 1.3 m ³ (1.7 yd ³) 一般负荷型铲斗	21800 (48060)	47.8 (6.9)

所有工作重量包括加注 90% 的燃油箱和体重为 75 kg (165 lb) 的操作员。

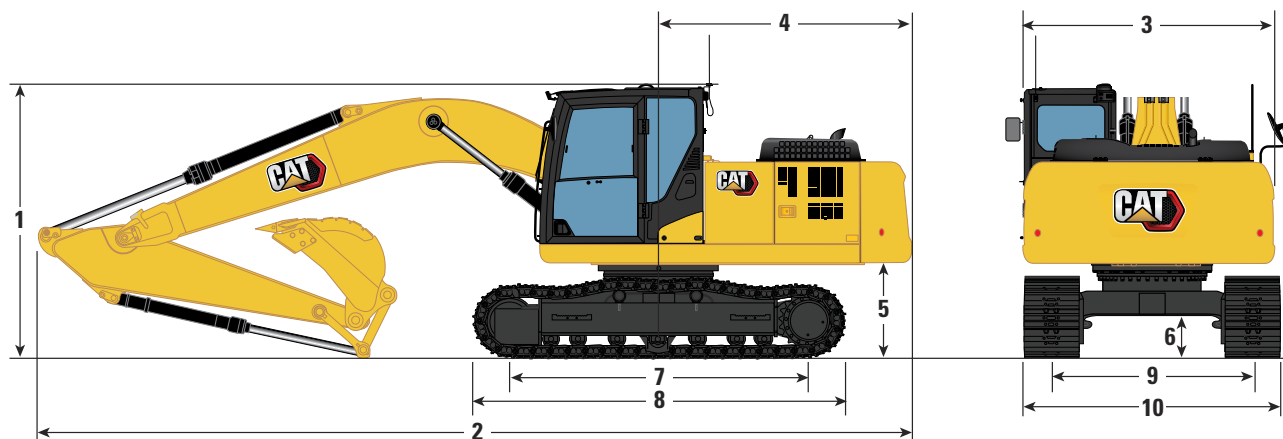
主要部件重量

	kg	lb
基本机器 (配备 4550 kg [10000 lb] 配重、上机架、带滚轮和两个动臂油缸的中型底盘系统 – 不包括动臂、斗杆、铲斗、斗杆油缸、铲斗油缸、履带、90% 燃油箱和体重 75 kg [165 lb] 的操作员)。	15100	33300
履带板:		
600 mm (24") 宽、10 mm (0.39") 厚的三抓地齿履带板	2700	5960
双动臂油缸	360	800
含加注 90% 的燃油箱和体重为 75 kg (165 lb) 操作员的重量	380	840
配重:		
4550 kg (10000 lb) 配重	4550	10000
动臂 (包括管路、销、斗杆油缸):		
伸展动臂 5.7 m (18'8")	1690	3720
适用于伸展动臂 5.7 m (18'8") 的 HP 机具控制管路	80	180
斗杆 (包括管路、销、铲斗油缸、铲斗连杆):		
伸展斗杆 R2.9B1 (9'6")	1060	2340
适用于伸展斗杆 R2.9B1 (9'6") 的 HP 机具控制管路	50	110
铲斗 (不带连杆; 带齿尖和侧刀刃):		
1.2 m ³ (1.57 yd ³) GDX	870	1920
1.3 m ³ (1.7 yd ³) 一般负荷型	890	2000

323 GX 液压挖掘机技术规格

尺寸

所有尺寸都是近似值，可能会因所选铲斗的不同而异。



动臂选件

伸展动臂

5.7 m (18'8")

斗杆选件

伸展斗杆

R2.9B1 (9'6")

1 机器高度：

驾驶室顶部的高度	2960 mm	9'9"
FOGS 顶部高度	3100 mm	10'2"
扶手高度	3030 mm	9'11"
在安装动臂/斗杆/铲斗的情况下	3130 mm	10'3"
在安装动臂/斗杆的情况下	3060 mm	10'0"
在安装动臂的情况下	2960 mm	9'9"

2 机器长度：

在安装动臂/斗杆/铲斗的情况下	9515 mm	31'3"
在安装动臂/斗杆的情况下	9510 mm	31'2"
在安装动臂的情况下	8500 mm	27'11"

3 上机架宽度

2740 mm 9'0"

4 机尾回转半径

2830 mm 9'3"

5 配重间隙

1046 mm 3'5"

6 离地间隙

468 mm 1'6"

7 履带长度 – 滚轮中心间距

3445 mm 11'4"

8 履带长度 – 履带牵引装置总长度

4250 mm 13'11"

9 履带轨距 – 伸展

2380 mm 7'10"

10 底盘系统宽度 – 600 mm (24") 履带板

2980 mm 9'9"

铲斗类型

一般负荷

铲斗容量

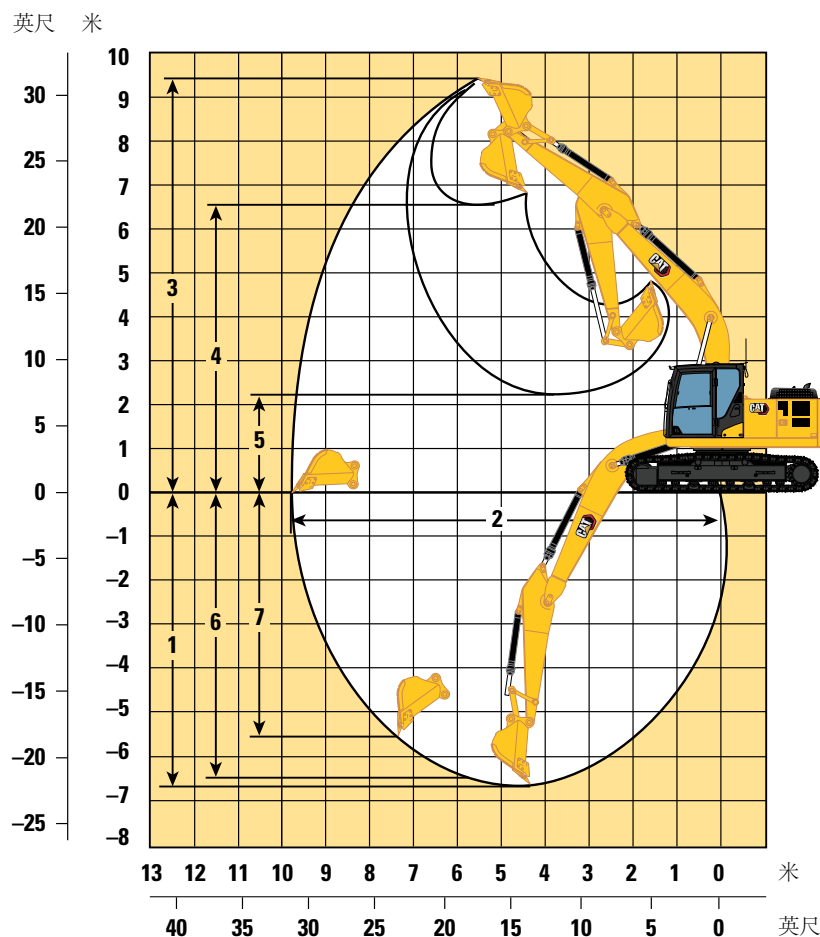
1.3 m³ 1.7 yd³

铲斗齿尖半径

1522 mm 5'0"

工作范围

所有尺寸都是近似值，可能会因所选铲斗的不同而异。



动臂选件

伸展动臂
5.7 m (18'8")

斗杆选件

伸展斗杆
R2.9B1 (9'6")

1 最大挖掘深度	6660 mm	21'10"
2 最大伸展距离 - 地面	9810 mm	32'2"
3 最大挖方高度	9440 mm	31'0"
4 最大装载高度	6550 mm	21'6"
5 最小装载高度	2230 mm	7'4"
6 2440 mm (8'0") 平底的最大挖方深度	6490 mm	21'4"
7 最大垂直壁挖掘深度	5530 mm	18'2"
最小工作设备半径	3650 mm	12'0"
铲斗挖掘力 (ISO)	142 kN	31428 lbf
斗杆挖掘力 (ISO)	107 kN	31923 lbf
铲斗类型	一般负荷	
铲斗容量	1.3 m ³	1.7 yd ³
铲斗齿尖半径	1522 mm	5'0"

323 GX 液压挖掘机技术规格

铲斗技术规格和兼容性

	连杆	宽度		容量		重量		填充	伸展动臂
		mm	in	m ³	yd ³	kg	lb	%	R2.9 (9'6")
销接式 (无快速连接器)									
一般负荷型挖掘	B	1250	49	1.20	1.57	879	1938	100	⊙
一般负荷型	B	1300	51	1.30	1.70	890	1962	100	⊙
使用销接式连接时的最大负载 (有效负载 + 铲斗)								kg	3204
								lb	7064

上述负载符合液压挖掘机标准 EN474-5:2006+A3:2013。当前连杆在地面完全伸展且铲斗卷起时，这些负载不超过液压提升能力的 87% 或倾翻能力的 75%。

容量基于 ISO 7451:2007。

含一般负荷型齿尖的铲斗重量。

最大材料密度：

⊙ 1800 kg/m³ (3000 lb/yd³)

Caterpillar 建议使用适当的工装机具，以便客户获取最大产品价值。如果使用的工装机具（包括铲斗）在重量、尺寸、流量、压力等方面超出 Caterpillar 的建议或技术规格，则可能会导致无法达到最佳性能，包括但不限于产量、稳定性、可靠性和部件耐用性的降低。在清扫、掘起、扭曲和/或抓取重负载时，工装机具使用不当会导致动臂和斗杆的使用寿命缩短。

工装产品指南

不是所有地区均提供所有工装。请咨询您的 Cat 代理商，以了解您当地供应的配置。

匹配

† 允许的机器使用量低于 50%

销接式工装		
动臂类型	伸展	
斗杆长度	R2.9 m (9'6")	
液压锤	H120 GC	✓
	H120 GC (侧装式)	✓
	H120 GC S	✓
	H120 S	✓
	H130 S	✓†
	H140 (侧装式)	✓
振动平板夯	CVP110	✓

标准和选用设备

标准和选用设备可能不同。有关详细信息，请咨询 Cat 代理商。

	标准	选装		标准	选装
动臂、斗杆和连杆			发动机		
5.7 m (18'8") 伸展动臂	✓		Cat 4.4 双涡轮增压柴油发动机	✓	
2.9 m (9'6") 伸展斗杆	✓		两种可选模式：动力和智能	✓	
铲斗连杆，B1 型，不带吊耳	✓		工作海拔达 4500 m (14764 ft)，海拔超过 3000 m (9840 ft) 时降额	✓	
驾驶室			52°C (125°F) 高温环境冷却能力	✓	
带粘滞底座的抑噪驾驶室	✓		-25°C (-13°F) 冷启动能力	✓	
高分辨率 203 mm (8") LCD 触摸屏监视器	✓		电动燃油注油泵	✓	
带头枕和扶手的机械悬浮座椅	✓		直接驱动式风扇	✓	
51 mm (2") 橙色安全带	✓		两级燃油滤清系统，带油水分离器和指示灯	✓	
自动两级空调	✓		密封式双滤芯空气滤清器，带预滤器	✓	
无需钥匙的按下起动机控制装置	✓		液压系统		
固定式左侧操控台	✓		电子主控制阀，液压锤预留装置	✓	
单按钮操纵手柄	✓		串联式电子泵	✓	
三按钮操纵手柄		✓	动臂和斗杆再生回路	✓	
AM/FM Bluetooth® 无线电，配有 USB/辅助端口	✓		自动液压油预热	✓	
扬声器（安装在车顶）	✓		自动双速行驶	✓	
24V 直流电插座	✓		动臂和斗杆液压锤管路		✓
存储室	✓		液压锤回油滤清器	✓	
杯架	✓		高性能液压回油滤清器	✓	
70/30 钢化挡风玻璃	✓		安全与保护装置		
后窗紧急出口	✓		带有埋头螺栓的防滑板	✓	
带冲洗器的径向雨刷器	✓		带有相应照明灯的 FOGS		✓
可开启的钢舱口	✓		扶手和把手（符合 ISO 标准）	✓	
LED 顶灯	✓		可锁式外部工具箱/存储箱	✓	
可清洗地板垫	✓		地面辅助发动机停机开关	✓	
CAT 技术			信号/警报喇叭	✓	
Cat Product Link™	✓		回转警报		✓
电气系统			液压锁止操纵杆	✓	
两块 750 CCA 免保养蓄电池	✓		后视摄像头		✓
电气断路器	✓		右侧后视镜	✓	
LED 底盘灯和驾驶室灯	✓				
LED 左侧动臂灯	✓				
LED 右侧动臂灯		✓			

(接下一页)

323 GX 标准和选用设备

标准和选用设备 (续)

标准和选用设备可能不同。有关详细信息，请咨询 **Cat** 代理商。

	标准	选装		标准	选装
维修和保养			底盘系统和结构		
集中式发动机机油和燃油滤清器	✓		600 mm (24") 三抓地齿履带板	✓	
计划油样分析 (S·O·S SM) 取样口	✓		润滑脂润滑履带连杆	✓	
散热器护栅		✓	中央履带导向护罩	✓	
			底部护罩	✓	
			行驶马达护罩	✓	
			FOGS 护罩		✓
			4550 kg (10000 lb) 配重	✓	
			拴系点	✓	

323 GX 工装

代理商安装的套件和工装

工装可能会有变化。有关详细信息，请咨询 **Cat** 代理商。

护罩

- 6 mm (0.24") 标准回转接头护罩
- 整个前部网罩 (与驾驶室灯罩、防雨罩不兼容)
- 网罩前端下半部分

维修零件

- 液压锤脚踏板套件
- 润滑脂枪支架

以下信息适用于在本文件涵盖的地区配置销售的最终制造时的机器。本声明的内容自发布之日起生效。但与机器功能和技术规格相关的内容如有变更，恕不另行通知。有关其他信息，请参阅机器的操作和保养手册。

如想详细了解可持续性发展和我们的当前进展情况，请访问 <https://www.caterpillar.com/en/company/sustainability>。

发动机

- 323 GX 符合中国非道路国四排放标准。
- Cat 柴油发动机需要使用 ULSD (超低硫柴油燃料，含硫量不超过 15 ppm) 或 ULSD 与以下低碳密度燃油的混合物：
 - ✓ 最高为 20% 的生物柴油 FAME (脂肪酸甲酯)*
 - ✓ 最高为 100% 的可再生柴油、HVO (加氢植物油) 和 GTL (天然气合成油) 燃料
 有关成功应用，请参阅指南。有关详细信息，请咨询您的 Cat 代理商或参阅“Caterpillar 机器油液建议”(SEBU6250)
- * 无后处理设备的发动机可以使用高达 100% 的混合生物柴油 (如需使用高于 20% 的混合生物柴油，请咨询 Cat 代理商)。

空调系统

这款机器的空调系统采用含氟的温室气体制冷剂 R134a (全球暖化潜势 = 1430)。该系统含有 0.85 kg (1.87 lb) 的制冷剂，其二氧化碳当量为 1.216 公吨 (1.340 短吨)。

油漆

- 根据现有的最佳了解，喷漆中下列重金属的最大允许浓度 (以百万分率 (PPM, parts per million) 计) 为：
 - 钒 < 0.01%
 - 镉 < 0.01%
 - 铬 < 0.01%
 - 铅 < 0.01%

噪声性能

GB 16710:2010 (外部) – 105 dB (A)

GB 16710:2010 (驾驶室内) – 80 dB (A)

- 在操作台和驾驶室敞开 (没有正确保养或门窗打开时) 的情况下长时间工作，或在嘈杂的环境中工作时，可能需要听力保护装置。
- 符合中国 GB 16710-2010 国二标准。

机油和油液

- Caterpillar 工厂使用乙烯乙二醇冷却液。Cat 柴油发动机防冻剂/冷却液 (DEAC, Diesel Engine Antifreeze/Coolant) 和 Cat 长效冷却液 (ELC, Extended Life Coolant) 可以回收。有关详细信息，请咨询 Cat 代理商。
- Cat Bio HYDO™ Advanced 是欧盟生态标签认证的一种可生物降解液压油。
- 可能存在其他油液，请参阅操作和保养手册或应用和安装指南，了解完整的油液建议和保养间隔。

功能和技术

- 在类似的应用场合中，与 320D2 L 相比，323 GX 的油耗减少多达 15%。以下功能和技术可能有助于节省燃油和/或减少碳排放。功能可能各不相同。有关详细信息，请咨询 Cat 代理商。
 - 智能模式自动将机器功率与挖掘需求相匹配
 - 通过 Product Link™ 和 VisionLink® 远程监控油耗、机器健康状况、位置和工作时间
 - 机器空载时，发动机自动控制功能会降低发动机转速，从而最大限度地减少油耗
 - 通过改进滤清器和延长维修间隔，可将维护成本减少高达 20%
 - 新型液压油滤清器更换间隔长达 3000 小时，使用寿命更长，比旧式滤清器设计延长 50%

有关 Cat 产品、代理商服务和行业解决方案的更多信息，请访问我们的网站：www.cat.com

© 2023 Caterpillar
保留所有权利

材料和技术规格如有变更，恕不另行通知。图中所示的机器可能包括附加设备。请咨询 Cat 代理商，了解可用的选件。

CAT、CATERPILLAR、LET'S DO THE WORK 及其相应的徽标、“Caterpillar Corporate Yellow”、“Power Edge”和 Cat “Modern Hex” 商业外观以及此处所使用的公司及产品标识是 Caterpillar 的商标，未经许可，不得使用。VisionLink 是 Caterpillar Inc. 在美国和其他国家/地区的注册商标。

ACXQ2908-06 (02-2023)
替换 ACXQ2908-05
版本号: 05D
(China)

