



M0087660 (hu)
január 2018
(Fordítás: február 2018)



Használati és kezelési útmutató

Gumiabroncs-felügyeleti rendszer

ELK 2000-UP
(Munkagépvezérléssel és
iránymutatással kapcsolatos
termékek)

Fontos biztonsági előírások

A termék üzemeltetése, karbantartása és javítása során a balesetek többsége azért következik be, mert az alapvető biztonsági előírásokat és óvintézkedéseket nem tartják be. A baleseteket sokszor meg lehet előzni, ha időben felismerjük, hogy egy veszélyt magában rejtő helyzet balesetet idézhet elő. Oda kell figyelni a lehetséges veszélyhelyzetekre, ideértve az emberi mulasztást is, amelyek hatással lehetnek a biztonságra. Mindenkinek rendelkeznie kell mindazon képesséssel, szakismerettel és eszközökkel, amelyek szükségesek a feladatok megfelelő ellátásához.

A termék nem megfelelő üzemeltetése, kenése, karbantartása vagy javítása veszélyes lehet, és sérülést vagy halálos balesetet is okozhat.

Csak akkor működtesse a terméket, illetve végezzen rajta kenési, karbantartási vagy javítási munkákat, miután meggyőződött arról, hogy jogosult a munka elvégzésére, valamint elolvasta a működtetésre, kenésre, karbantartásra és javításra vonatkozó információkat, és tisztában van az ott leírtakkal.

Biztonsági előírások és figyelmeztetések a jelen kézikönyvben és a terméken található. Ha ezeket a biztonsági figyelmeztetéseket nem veszi figyelembe, saját maga és mások testi épségét vagy életét sodorhatja veszélybe.

A veszélyhelyzetekre a "biztonsági riasztás szimbóluma" hívja fel a figyelmet, és mellette valamilyen "magyarázó szó" is található, például "VESZÉLY", "FIGYELMEZTETÉS" vagy "VIGYÁZAT". A "FIGYELMEZTETÉS" biztonsági riasztás címkéje az alábbi ábrán látható:



Ennek a biztonsági riasztási szimbólumnak a következő a jelentése:

Figyelem! Legyen óvatos! Az Ön személyes biztonsága forog kockán.

A figyelmeztetés alatt írásos vagy képi információ található, amely ismerteti a veszélyt.

Azoknak a műveleteknek a nem teljes körű felsorolását, amelyek kárt okozhatnak a termékben, "FIGYELMEZTETÉS" címke jelöli a terméken és a jelen kiadványban.

A Caterpillar nem számolhat előre minden olyan körülménnyel, melynek következtében veszélyhelyzet alakulhat ki. Ennek megfelelően a jelen kiadványban és a terméken található figyelmeztetések nem teljes körűek. A terméket ne használja a kézikönyvben előírt módtól eltérően, amíg nem bizonyosodott meg arról, hogy figyelembe vette a termék felhasználási helyen való működtetésével kapcsolatos összes biztonsági szabályt és óvintézkedést, beleértve a munkaterületen érvényes, egyedi szabályokat és óvintézkedéseket is. Amennyiben olyan eszközt, eljárást, munkamódszert vagy üzemeltetési technikát használ, amelyet a Caterpillar nem javasol egyértelműen, győződjön meg arról, hogy ezzel sem az Ön saját, sem pedig mások biztonságát nem veszélyeztet. Arról is meg kell győződnie, hogy jogosult a munka elvégzésére, és a termék nem rongálódik meg, vagy nem válik veszélyessé az Ön által alkalmazni kívánt működtetési, kenési, karbantartási vagy javítási eljárásoktól.

Az ebben a kiadványban szereplő információk, műszaki adatok és ábrák alapjául a kiadvány megírásakor rendelkezésre álló információk szolgáltak. A műszaki adatok, meghúzási nyomatékok, nyomásértékek, méretek, beállítások, ábrák és egyéb elemek bármikor megváltozhatnak. Ezek a változások kihathatnak a termék szervizelésére is. Mielőtt bármilyen munkába fogna, teljes körűen szerezze be a legfrissebb adatokat. A legfrissebb adatokért forduljon a Cat márkakereskedőhöz.



Ha ehhez a termékhez cserealkatrészekre van szükség, a Caterpillar Cat cserealkatrészek használatát javasolja.

Ha ezt a figyelmeztetést nem tartják be, idő előtti meghibásodások jelentkezhetnek, a termék megromolhat, személyi sérülés vagy halálos baleset is bekövetkezhet.

Az Egyesült Államokban a kibocsátás-vezérlőeszközök és rendszerek karbantartását, cseréjét vagy javítását bármilyen javítóműhely, illetve a tulajdonos által megbízott személy elvégezheti.

Tartalom

Előszó..... 5

Biztonság

Biztonsági feliratok 6

Gép adatai

Tudnivalók a gép azonosításával kapcsolatban 7

Működtetési szakasz

Funkció 12

Névmutató fejezet

Névmutató 19

Előszó

Irodalmi tájékoztató

A gépkönyvet a vezetőfülkében, a szakirodalomnak fenntartott irattartóban kell őrizni.

A gépkönyv a biztonsággal, üzemeltetéssel és karbantartással kapcsolatos tudnivalókat tartalmazza.

A könyvben néhány fénykép és ábra esetleg olyan részleteket vagy tartozékokat mutathat, melyek eltérnek az Ön gépén található részletektől vagy tartozékoktól.

A termék folyamatos továbbfejlesztése és korszerűsítése eredményeként az Ön gépén néhány olyan változás is lehet, melyek nem találhatók meg ebben a gépkönyvben. A gépkönyvet olvassa el, értse meg és tartsa a gépen.

Ha bármilyen kérdése merülne fel a géppel vagy a gépkönyvvel kapcsolatban, kérjük, forduljon a Cat forgalmazóhoz, hogy a legújabb információkat megkaphassa.

Biztonság

A biztonságra vonatkozó rész az alapvető elővigyázatossági intézkedéseket sorolja fel. Egyben közli, hogy a gépen hol található meg és milyen szöveget tartalmaznak a biztonsági jelek és matricák.

Üzemeltetés

A gép üzemeltetését ismertető fejezet fontos tudnivalókat tartalmaz az új gépkezelő részére, a tapasztaltabbak számára pedig hasznos emlékeztető gyanánt szolgál. Itt esik szó a gépen lévő műszerekről, kapcsolókról, kezelőszervekről, a munkagépek irányításáról és a programozásról.

A vezetőt a gép ellenőrzésével, elindításával, üzemeltetésével és leállításával kapcsolatos műveletekben fényképek és ábrák segítik.

Az ebben a gépkönyvben ismertetett kezelési technikák csak az alapvető tudnivalókra terjednek ki. Amint a vezető fokozatosan megismeri a gépet és a gép lehetőségeit, egyre jobban kifejleszti saját kezelési technikáit és készségeit.

Karbantartás

A karbantartással kapcsolatos információk útmutatásul szolgálnak a berendezések gondozása tekintetében.

Biztonság

i07306954

Biztonsági feliratok

SMCS kód: 4203; 7490

Biztonsági üzenetek

FIGYELEM

A gépet csak azt követően üzemeltesse, illetve a gépen csak azt követően végezzen bármilyen munkát, hogy előzőleg elolvasta és megértette a Használati és kezelési útmutatóban foglalt útmutatásokat és figyelmeztetéseket. Ha az ott leírt útmutatásokat és figyelmeztetéseket figyelmen kívül hagyja, személyi sérülés, sőt halálos baleset is bekövetkezhet. A gépkönyv pótlása ügyében forduljon hivatalos Caterpillar forgalmazójához. A megfelelő gondosság az Ön felelőssége.

Funkció

A gépnél és a területen ne legyenek dolgozók.

Távolítson el minden akadályt a gép útjából. Legyen tisztában a veszélyhelyzetekkel (kábelek, árkok stb.).

Gondoskodjon arról, hogy az összes ablak tiszta legyen.

Zárja le az ajtókat és az ablakokat.

Ha a munkagép fel van szerelve visszapillantó tükrökkel, akkor a használati és karbantartási kézikönyv műszaki előírásainak megfelelően állítsa be a tükröket.

Gondoskodjon arról, hogy a kürt, a haladásjelző (ha a felszereltség része) és az összes többi figyelmeztető berendezés megfelelően működjön.

Kapcsolja be a biztonsági övet.

Melegítse fel a motort és a hidraulikaolajat a munkagép működtetése előtt.

A gépet kizárólag a vezetőülésben ülve irányítsa.

A biztonsági övet mindig kapcsolja be, amikor a gépet működteti. A kezelőszerveket csak akkor működtesse, ha a motor jár.

A munkagépet és a munkaeszközt nyílt terepen lassan üzemeltetve ellenőrizze, hogy a vezérlők és a védőberendezések megfelelően működnek-e. Mielőtt elindulna a munkagéppel, győződjön meg róla, hogy senkit sem veszélyeztet. A munkagép felborulhat, ha árkokon, bukkanókon vagy egyéb váratlan akadályon halad keresztül.

A gépen utasként nem tartózkodhat második személy, kivéve, ha a gépen fel van szerelve:

- Pótülés
- Második biztonsági öv
- Borulásvédelmi rendszer (ROPS, Rollover Protective Structure)

Jegyezze fel, hogy a gépen milyen javítások váltak szükségessé. A szükséges javításokról készítsen jelentést.

Kerüljön el minden olyan helyzetet, amely a gép felborulását eredményezheti. A gép felborulhat, ha domboldalon, vízparton vagy lejtőn üzemelteti. A munkagép akkor is felborulhat, ha árkokon, bukkanókon, vagy egyéb váratlan akadályon halad keresztül.

Ne haladjon a géppel lejtőn oldalirányban. Ha csak lehet, a lejtőkön felfelé vagy lefelé haladjon a géppel.

Mindig ügyeljen arra, hogy irányítása alatt tartsa a gépet.

Terhelhetőségi határán túl ne terhelje meg a munkagépet.

Ügyeljen arra, hogy a vonóhorgok és a vontató eszközök megfelelőek legyenek.

Sodronykötelet soha ne feszítsen szét. Senkinek ne engedje, hogy sodronykötelet szétfeszítsen.

Mielőtt a munkagéppel irányt változtat, győződjön meg arról, hogy senki sem tartózkodik a munkagép és a vontatóberendezés között.

A munkagép működtetése közben a "felborulási védőszerkezet (ROPS, Rollover Protective Structure)" mindig legyen felszerelve.

Gép adatai

Tudnivalók a gép azonosításával kapcsolatban

i07306956

Megfelelőségi tanúsítvány

SMCS kód: 4203; 7490

Gy. sz.: ELK2001–6000

Szövetségi Távközlési Bizottság (GCC, Federal Communications Commission) - tájékoztatás

Ez az eszköz teljesíti az FCC-szabályok 15. részét. A működésre a következő két feltétel vonatkozik:

1. Ez az eszköz nem okozhat káros interferenciát, és
2. Ennek az eszköznek fel kell vennie minden vételi interferenciát, akkor is, ha az hibás működést okozhat. Ezt az eszközt bevizsgálták, és megállapították, hogy teljesíti a B besorolású digitális eszközökre vonatkozó korlátokat, az FCC-szabályok 15. részének megfelelően. Ezeket a korlátokat azért alakították ki, hogy megfelelő védelmet biztosítsanak a káros interferencia ellen, lakóterületen történő felhasználás esetén. Ez az eszköz rádiófrekvenciás energiát hoz létre, használ és sugároz; amennyiben nem az utasításoknak megfelelően helyezik üzembe és használják, káros interferenciát okozhat a rádiófrekvenciás kommunikációban. Nem garantálható ugyanakkor, hogy az interferencia adott üzembe helyezés esetén nem jelentkezik. Ha ez a készülék káros interferenciát okoz a rádiós vagy televíziós vételben – ami a berendezés be- és kikapcsolásával ellenőrizhető - a felhasználó az alábbi módszerek segítségével igyekezzen megszüntetni az interferenciát:

- Fordítsa el, vagy helyezze át a vevőantennát.
- Növelje meg a távolságot a készülék és a vevőegység között.
- Csatlakoztassa a készüléket a vevőegységétől eltérő áramkörön lévő csatlakozóaljzathoz.
- Forduljon a forgalmazóhoz vagy egy tapasztalt rádió-/tévészerezlőhöz.

Ha az eszközt kifejezett hozzájárulás nélkül megváltoztatják, vagy módosításokat végeznek rajta, azzal érvénytelenné válhat a felhasználó joga az eszköz használatára.

Kanadai ipari minisztérium - tájékoztatás a felhasználóknak

A működésre a következő két feltétel vonatkozik:

- Ez az eszköz nem okozhat interferenciát.
- Ennek az eszköznek fel kell vennie minden interferenciát, akkor is, ha az az eszköz hibás működését okozhatja. Lásd: RSS-GEN 7.1.5.

Thaiföldi ipari minisztérium - tájékoztatás a felhasználóknak

Ez a telekommunikációs berendezés teljesíti az NTC TS 1010–2550 műszaki szabvány előírásait.

i07306953

Általános tudnivalók

SMCS kód: 4203; 7490

Gy. sz.: ELK2001–6000

System Information (Rendszerinformációk)

A jelen kiadványban ismertetett rendszer cikkszám: 434 - 4542 gumiabroncs-felügyeleti egység.

A 434 - 4542 gumiabroncs-felügyeleti egység beszerelésével kapcsolatos utasításokat lásd: Különleges utasítások, REHS9135.

A rendszer áttekintése

A gumiabroncs-felügyeleti rendszer folyamatosan felügyeli a munkagép mindegyik gumiabroncsának nyomását és hőmérsékletét. A folyamatos felügyelet valós idejű információkat ad mindegyik gumiabroncs állapotáról. Ezek az információk megjelennek a Messenger kijelzőjén.

A gumiabroncs-felügyeleti rendszer a következő funkciókkal rendelkezik:

- Felügyeli mindegyik gumiabroncs nyomását és hőmérsékletét.
- Felügyeli az aktív és a naplózott eseményeket.
- A tengely konfigurációjára vonatkozó információk.

- Érzékelő beszerelésének állapota.

Gumiabroncsok karbantartása

A gumiabroncsok megfelelő karbantartása alapvetően fontos a működési költségek csökkentése szempontjából. Ha a gumiabroncsokat megfelelően karbantartják és megfelelő nyomásértéken tartják, az biztosítja a jármű jó irányíthatóságát és működését, valamint a gumiabroncsok maximális élettartamát.

A gumiabroncs-felügyeleti rendszer karbantartása

Ellenőrizze, hogy minden bilincs, védőelem, kapocs és heveder megfelelően van-e felszerelve. Ne csatlakoztasson elektromos vezetékeket olyan tömlőkhöz és csövekhez, amelyek gyúlékony vagy robbanásveszélyes folyadékokat tartalmaznak. Ügyeljen arra, hogy a vezetékeken és az elektromos csatlakozásokon ne halmozódjon fel lerakódás.

Az elektromos vezetékeket naponta kell ellenőrizni. Ha az alábbi körülmények bármelyike fennáll, az alkatrészeket ki kell cserélni a munkagép működtetése előtt.

- Kikopás
- Dörzsölődés vagy elhasználódás jelei
- Repedés
- Fakulás
- Repedések a szigetelésen
- Más károsodás

i07306951

Megfelelőségi nyilatkozat (Érzékelő - nyomás)

SMCS kód: 4203; 7490

Szövetségi Távközlési Bizottság (GCC, Federal Communications Commission) - tájékoztatás

Ez az eszköz teljesíti az FCC-szabályok 15. részét. A működésre a következő két feltétel vonatkozik:

- Ez az eszköz nem okozhat káros interferenciát.
- Ennek az eszköznek fel kell vennie minden vételi interferenciát, akkor is, ha az hibás működést okozhat.

Ezt az eszközt bevizsgálták, és megállapították, hogy teljesíti a B besorolású digitális eszközökre vonatkozó korlátokat, az FCC-szabályok 15. részének megfelelően. Ezeket a korlátokat azért alakították ki, hogy megfelelő védelmet biztosítsanak a káros interferencia ellen, lakóterületen történő felhasználás esetén. Ez az eszköz rádiófrekvenciás energiát hoz létre, használ és sugároz; amennyiben nem az utasításoknak megfelelően helyezik üzembe és használják, káros interferenciát okozhat a rádiófrekvenciás kommunikációban. Nem garantálható ugyanakkor, hogy az interferencia adott üzembe helyezés esetén nem jelentkezik. Ha ez a készülék káros interferenciát okoz a rádiós vagy televíziós vételben – ami a berendezés be- és kikapcsolásával ellenőrizhető - a felhasználó az alábbi módszerek segítségével igyekezzen megszüntetni az interferenciát:

- Fordítsa el, vagy helyezze át a vevőantennát.
- Növelje meg a távolságot a készülék és a vevőegység között.
- Csatlakoztassa a készüléket a vevőegységétől eltérő áramkörön lévő csatlakozóaljzathoz.
- Forduljon a forgalmazóhoz vagy egy tapasztalt rádió-/tévészerezlőhöz.

Ha az eszközt a Caterpillar kifejezett hozzájárulása nélkül megváltoztatják, vagy módosításokat végeznek rajta, azzal a felhasználó elveszítheti a jogot az eszköz használatára.

Kanadai ipari minisztérium - tájékoztatás a felhasználóknak

Az eszköz megfelel az Industry Canada (kanadai ipari) licencnek – mentesül az RSS (Radio Standard Specification, rádiókra vonatkozó szabványelőírás) szabványok alól. A működésre a következő két feltétel vonatkozik:

- Ez az eszköz nem okozhat interferenciát.
- Ennek az eszköznek fel kell vennie minden interferenciát, akkor is, ha az az eszköz hibás működését okozhatja.

Rádiófrekvencia-tartomány

A kommunikációs eszköz következő műszaki adatai segítséget nyújtanak a kapcsolódó veszélyelemzési feladatok végrehajtásához, illetve a vonatkozó helyi szabályozásoknak való megfeleléség biztosításához:

Table1

Rádióadó műszaki jellemzői	
Rádió típusa	Adó frekvencia-tartománya
APS2 gumiabroncs-érzékelő	433,92 MHz FM

Megfelelőségi nyilatkozat - Európai Unió

Table2

CATERPILLAR®
EU megfelelési nyilatkozat

Ez a megfelelési nyilatkozat a gyártó kizárólagos felelőssége alatt került kiadásra.

Alulírott a gyártó képviselője:

CATERPILLAR INC
100 N.E. Adams Street
Peoria, IL 61629
USA

kijelenti, hogy a következő leírás tárgyát képező termék:

Márka: CAT	Típus: APS2 gumiabroncs- érzékelő
Cikkszám: 493-0508 529-6549	Antenna cikkszám: belső

Megfelel a vonatkozó uniós harmonizációs szabályozásoknak:

2014/53/EU irányelv

A megfelelést az alábbi dokumentumok vonatkozó követelményeinek való megfelelés igazolja:

Megfelelőségértékelési eljárás: X II. melléklet, _____ III. melléklet, _____ IV. melléklet

2014/53/EU:	EMC (3.1b rész):	EN 301 489-1 V2.2.0 EN 301 489-3 V2.1.1
	LVD (3.1a rész):	EN 60950-1:2006/A2:2013 EN 62479:2010 EN 62311:2008
	RF (3.2 rész)	EN 300 220-1 V3.1.1 EN 300 220-2 V3.1.1

Signature: James Morrison

Name: James Morrison

Title: Technical Manager

Place: Mossville, IL USA

Date: 10/26/2017

i07306955

Megfelelőségi nyilatkozat (Monitor)

SMCS kód: 4203; 7490

Szövetségi Távközlési Bizottság (GCC, Federal Communications Commission) - tájékoztatás

Ez az eszköz teljesíti az FCC-szabályok 15. részét. A működésre a következő két feltétel vonatkozik:

- Ez az eszköz nem okozhat káros interferenciát.
- Ennek az eszköznek fel kell vennie minden vételi interferenciát, akkor is, ha az hibás működést okozhat.

Ezt az eszközt bevizsgálták, és megállapították, hogy teljesíti a B besorolású digitális eszközökre vonatkozó korlátokat, az FCC-szabályok 15. részének megfelelően. Ezeket a korlátokat azért alakították ki, hogy megfelelő védelmet biztosítsanak a káros interferencia ellen, lakóterületen történő felhasználás esetén. Ez az eszköz rádiófrekvenciás energiát hoz létre, használ és sugároz; amennyiben nem az utasításoknak megfelelően helyezik üzembe és használják, káros interferenciát okozhat a rádiófrekvenciás kommunikációban. Nem garantálható ugyanakkor, hogy az interferencia adott üzembe helyezés esetén nem jelentkezik. Ha ez a készülék káros interferenciát okoz a rádiós vagy televíziós vételben – ami a berendezés be- és kikapcsolásával ellenőrizhető - a felhasználó az alábbi módszerek segítségével igyekezzen megszüntetni az interferenciát:

- Fordítsa el, vagy helyezze át a vevőantennát.
- Növelje meg a távolságot a készülék és a vevőegység között.
- Csatlakoztassa a készüléket a vevőegységétől eltérő áramkörön lévő csatlakozóaljzathoz.
- Forduljon a forgalmazóhoz vagy egy tapasztalt rádió-/tévészerezelőhöz.

Ha az eszközt a Caterpillar kifejezett hozzájárulása nélkül megváltoztatják, vagy módosításokat végeznek rajta, azzal a felhasználó elveszítheti a jogot az eszköz használatára.

Kanadai ipari minisztérium - tájékoztatás a felhasználóknak

Az eszköz megfelel az Industry Canada (kanadai ipari) licencnek – mentesül az RSS (Radio Standard Specification, rádiókra vonatkozó szabványelőírás) szabványok alól. A működésre a következő két feltétel vonatkozik:

- Ez az eszköz nem okozhat interferenciát.
- Ennek az eszköznek fel kell vennie minden interferenciát, akkor is, ha az az eszköz hibás működését okozhatja.

Működtetési szakasz

Funkció

i07306952

Alap működtetés

SMCS kód: 4203; 7490

A grafikus kijelző segítségével lehet megtekinteni az egyes gumiabroncsok nyomására és hőmérsékletére vonatkozó információkat. A gumiabroncsokat csak akkor ellenőrizze, amikor a munkagép biztonságos helyen áll. Soha ne akkor ellenőrizze a gumiabroncs állapotát, amikor a munkagép mozgásban van.

A grafikus kijelző segítségével a következő paramétereket lehet megtekinteni.

- Gumiabroncs hőmérséklete
- Abroncsnyomás

A grafikus kijelző segítségével a következő paramétereket lehet megváltoztatni:

- beszerelés állapota és érzékelőazonosító minden gumiabroncs esetében
- a névleges, "hideg" felfújási nyomás konfigurációja az egyes tengelyek esetében
- a (névleges alatti) küszöbérték százalékos mértékének konfigurációja az "alacsony nyomáshoz" (WL1) és a "nagyon alacsony nyomáshoz" (WL2) tartozó eseményeknél
- a (névleges feletti) küszöbérték százalékos mértékének konfigurációja a "nagy nyomáshoz" (WL2) tartozó eseményeknél

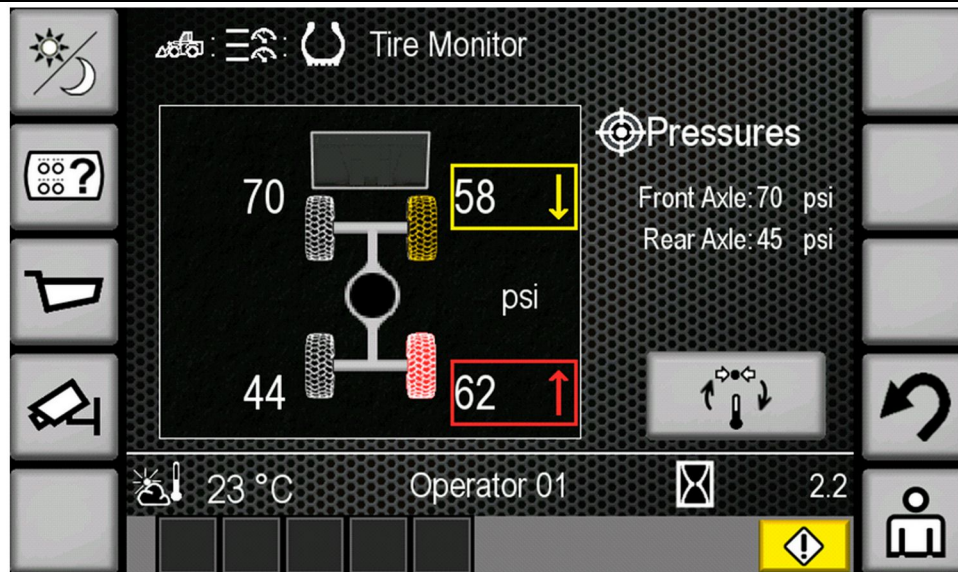
A grafikus kijelző tájolása

A grafikus kijelző három részt tartalmaz a gumiabroncs felügyeletére vonatkozóan:

- A paraméterek képernyője a nyomás és a hőmérséklet valós idejű értékeit adja meg.
- A konfigurációs képernyő lehetővé teszi a következők konfigurálását: gumiabroncsok érzékelői, hideg felfújási nyomás és riasztási százaléktértékek.
- Hibajelző jelenik meg a képernyő alsó részén, amikor a gumiabroncs-felügyeleti rendszerhez kapcsolódó hiba jelentkezik.

A munkagép paraméterei

Nyomás / hőmérséklet mért értékei



3

g06274582

A munkagép fel-le irányú nézetét jeleníti meg, és jelzi mindegyik gumiabroncs esetében a nyomás vagy a hőmérséklet mért értékét. Ha a nyomás egy adott gumiabroncs esetében túl alacsony vagy túl magas, a rendszer megjelöli a gumiabroncsot egy sárga (kevésbé súlyos állapot) vagy piros (közepesen súlyos állapot) dobozzal. A rendszer egy nyíl segítségével jelzi, hogy a nyomás alacsony (lefelé mutató nyíl) vagy magas-e (felfelé mutató nyíl).

Váltás a nyomás és a hőmérséklet között

Ennek a gombnak a megnyomásával válthat a nyomás és a hőmérséklet kijelzése között.

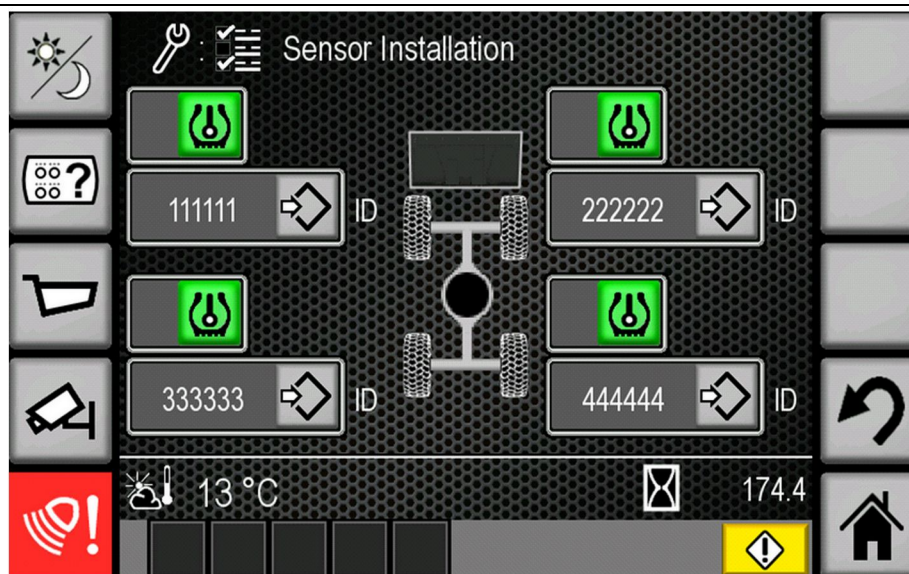
Nyomás célértéke

A hideg felfújási nyomásnak az egyes tengelyekhez konfigurált célértékeit jelzi ki.

Megjegyzés: A gumiabroncs mért értékei a munkagép beindítása után legfeljebb öt perccel jelennek meg.

Konfigurálás

Szerviz mód



4

g06274583

A gumiabroncs-felügyeleti rendszer beállításaihoz a "szerviz módnak" bekapcsolt állapotban kell lennie. A "Service mode" (Szerviz mód) megakadályozza, hogy a gépkezelő bizonyos funkciókhoz hozzáférjen. Ezekhez a funkciókhoz a következők tartoznak: "konfigurációs" menü, "kalibrálási" menü, valamint annak lehetősége, hogy egy "szervizt elvégzettként" jelöljön meg a "megelőző karbantartás" funkcióban. A "szerviz mód" bekapcsolásához adja meg a "szerviz mód" jelszavát, és állítsa a "szerviz módot" "bekapcsolt" állapotúra.

Megjegyzés: A jelszót a gyárban állítják be, de meg lehet változtatni az "elektroműszerész (ET, Electronic Technician)" segítségével. A hozzáféréssel kapcsolatban forduljon a Cat márkakereskedőhöz.

Érzékelő beszerelése

A "szerviz mód" bekapcsolása után lépjen ide: "Configurations (Konfigurálás)", "Tire Monitor (Gumiabroncs-felügyelet)", "Sensor Installation (Érzékelő beszerelése)". Ennek a képernyőnek a segítségével lehet bekapcsolni/kikapcsolni az egyes gumiabroncsok érzékelőit és itt lehet az érzékelők azonosítóit beprogramozni.

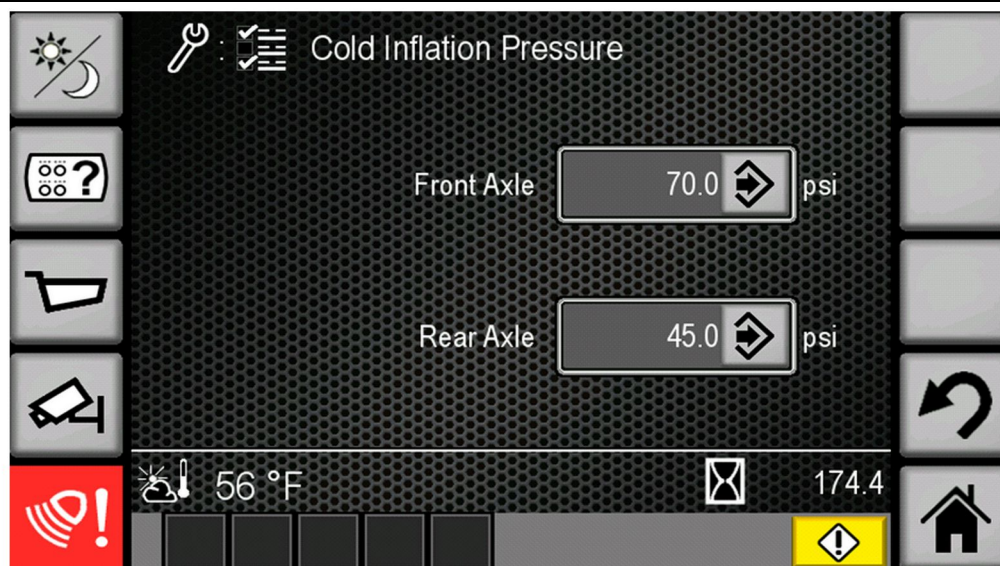
Az alapértelmezett beállítás szerint a gumiabroncsok érzékelői be vannak kapcsolva. Valamely érzékelő kikapcsolásához nyomja meg a zöld váltógombot az adott gumiabroncshoz tartozó képernyőn. Amikor ki van kapcsolva, a rendszer nem felügyeli a nyomást és a hőmérsékletet, és kikapcsolja a hibajelzőket az adott gumiabroncs esetében. Nyomja meg újra a váltógombot a gumiabroncs érzékelőjének bekapcsolásához.

Amikor be van kapcsolva, meg lehet adni a gumiabroncs érzékelőjének azonosítóját, ha új gumiabroncsot szerelnek fel a munkagépre. Nyomja meg a "Bevitel gombot" az adott gumiabroncsnál ahhoz, hogy beírja a gumiabroncs érzékelőjének 6 számjegyű azonosítóját. Ez az azonosító a 493-0508 nyomásérzékelőre van nyomtatva. Az érvényes értékek a következők: 0 - 9 vagy A - F.

Miután megadta a gumiabroncs érzékelőjének azonosítóját, állítsa le a munkagépet, és szerelje fel határozott mozdulattal a gumiabroncs érzékelőjét a gumiabroncs szelepszárára. Ügyeljen arra, hogy a gumiabroncs fizikai elhelyezkedése azonos legyen a gumiabroncsnak a kijelzőn beprogramozott helyével. Ezután fordítsa el a munkagép indítókapcsolóját BE helyzetbe, és navigáljon a gumiabroncs-felügyelet paramétereinek képernyőjére. Ellenőrizze, hogy a gumiabroncs nyomása és hőmérséklete megfelelően jelenik-e meg.

Megjegyzés: A gumiabroncs mért értékei a munkagép beindítása után legfeljebb öt perccel jelennek meg.

Hideg felfújási nyomás



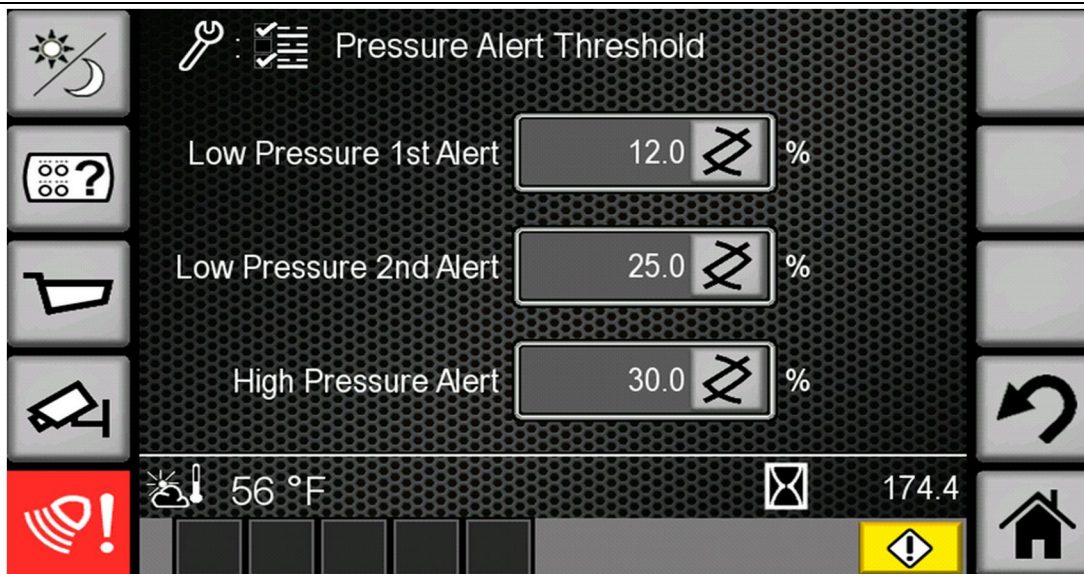
5

g06274598

A "szerviz mód" bekapcsolása után kövesse a következő elérési útvonalat: "Configurations (Konfigurálás)", "Tire Monitor (Gumiabroncs-felügyelet)", "Cold Inflation Pressure (Hideg felfújási nyomás)" ahhoz, hogy beállítsa a "névleges", hideg felfújási nyomást mindegyik tengelyhez.

A bevált gyakorlat az, ha a gumiabroncsokat kora reggel fújják fel erre a nyomásra, amikor a gumiabroncsok hidegek. A felfújásra vonatkozó útmutatásokkal kapcsolatban lásd: Használati és karbantartási kézikönyv, SEBU9245.

A nyomás riasztási küszöbértéke



6

g06274608

Ahhoz, hogy beállítsa a küszöbértékeket, amelyek meghatározzák, mikor jelentkeznek alacsony vagy nagy nyomásra vonatkozó riasztások, kövesse a következő elérési útvonalat: "Configurations (Konfigurálás)", "Tire Monitor (Gumiabroncs-felügyelet)", "Pressure Alert Threshold (A nyomás riasztási küszöbértéke)", miután bekapcsolta a "szerviz módot".

Az alacsony nyomást jelző eseményt kiváltó nyomásérték a következő egyenlet alapján kerül kiszámításra:

((100-ból ki kell vonni az alacsony nyomás százalékértékét) megszorozni a hideg felfújási nyomás értékével) elosztani 100-zal

A nagy nyomást jelző eseményt kiváltó nyomásérték a következő egyenlet alapján kerül kiszámításra:

((100-hoz hozzá kell adni a nagy nyomás százalékértékét) megszorozni a hideg felfújási nyomás értékével) elosztani 100-zal

Megjegyzés: Különböző küszöbértékek vannak az első riasztáshoz (WL1) és a második riasztáshoz (WL2) az alacsony nyomást jelző eseménynél.

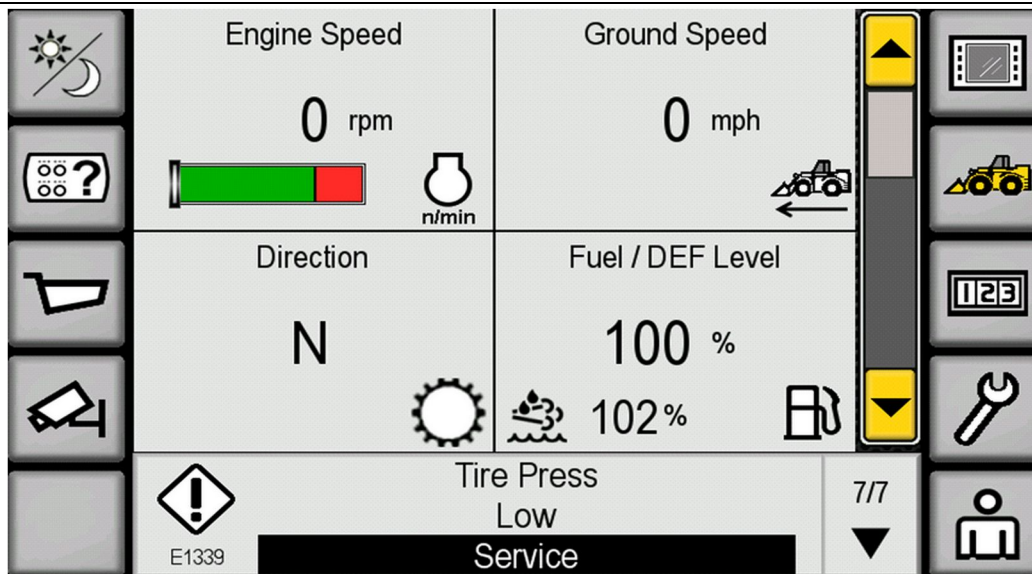
i07306950

Eseménykódok

SMCS kód: 4203; 7490

Az eseménykódok arra hívják fel a gépkezelőt vagy a technikus figyelmét, hogy a munkagép valamelyik rendszerében rendellenes állapot fordult elő.

Hibajelzők



7

g06274612

A hibajelzők arra hívják fel a gépkezelő vagy a technikus figyelmét, hogy a munkagép valamelyik rendszerében rendellenes állapot fordult elő. Amikor a gumibroncs-felügyeleti rendszer elektronikus vezérlőmodulja (ECM) egy eseménykódot aktivál, akkor a gépkezelő vagy a technikus értesítést kap a gumibroncs-felügyeleti rendszer kijelzőjén keresztül. Az aktív eseményeket és a naplózott eseményeket a következő eszközök segítségével lehet megtekinteni a gumibroncs-felügyeleti rendszer kijelzőjén:

A grafikus kijelző alsó része a felugró hibajelzőknek van fenntartva.

Table4

Hibakódok		
Hibakódok	Leírás	Probléma
D3473-9	Gumibroncs-felügyeleti modul: rendellenes frissítési gyakoriság.	A vevőegység nem kommunikál a CAN J1939 adatkapcsolaton keresztül.
D3474-4	Bal első gumibroncs nyomás-/hőmérsékletérzékelője: normál érték alatti feszültség.	A bal első gumibroncshoz tartozó érzékelő elemének töltöttségi szintje alacsony.

(folyt. köv.)

(4. táblázat, folyt.)

Hibakódok		
Hibakódok	Leírás	Probléma
D3474-9	Bal első gumibroncs nyomás-/hőmérsékletérzékelője: rendellenes frissítési gyakoriság.	A bal első gumibroncs érzékelője nem kommunikál, hiányzik vagy nem megfelelő azonosítóval van beprogramozva.
D3474-13	Bal első gumibroncs nyomás-/hőmérsékletérzékelője: nincs kalibrálva.	A bal első gumibroncs érzékelőjének azonosítóját nem programozták be.
D3475-4	Jobb első gumibroncs nyomás-/hőmérsékletérzékelője: normál érték alatti feszültség.	A jobb első gumibroncshoz tartozó érzékelő elemének töltöttségi szintje alacsony.
D3475-9	Jobb első gumibroncs nyomás-/hőmérsékletérzékelője: rendellenes frissítési gyakoriság.	A jobb első gumibroncs érzékelője nem kommunikál, hiányzik vagy nem megfelelő azonosítóval van beprogramozva.

(folyt. köv.)

Működtetési szakasz
Eseménykódok

(4. táblázat, folyt.)

Hibakódok		
Hibakódok	Leírás	Probléma
D3475-13	Jobb első gumibroncs nyomás-/hőmérsékletérzékelője: nincs kalibrálva.	A jobb első gumibroncs érzékelőjének azonosítóját nem programozták be.
D3745-4	Bal hátsó gumibroncs nyomás-/hőmérsékletérzékelője: normál érték alatti feszültség.	A bal hátsó gumibroncshoz tartozó érzékelő elemének töltöttségi szintje alacsony.
D3745-9	Bal hátsó gumibroncs nyomás-/hőmérsékletérzékelője: rendellenes frissítési gyakoriság.	A bal hátsó gumibroncs érzékelője nem kommunikál, hiányzik vagy nem megfelelő azonosítóval van beprogramozva.
D3745-13	Bal hátsó gumibroncs nyomás-/hőmérsékletérzékelője: nincs kalibrálva.	A bal hátsó gumibroncs érzékelőjének azonosítóját nem programozták be.
D3746-4	Jobb hátsó gumibroncs nyomás-/hőmérsékletérzékelője: normál érték alatti feszültség.	A jobb hátsó gumibroncshoz tartozó érzékelő elemének töltöttségi szintje alacsony.
D3746-9	Jobb hátsó gumibroncs nyomás-/hőmérsékletérzékelője: rendellenes frissítési gyakoriság.	A jobb hátsó gumibroncs érzékelője nem kommunikál, hiányzik vagy nem megfelelő azonosítóval van beprogramozva.
D3746-13	Jobb hátsó gumibroncs nyomás-/hőmérsékletérzékelője: nincs kalibrálva.	A jobb hátsó gumibroncs érzékelőjének azonosítóját nem programozták be.
E1205	Bal első gumibroncs nyomása alacsony. Növelje a gumibroncs nyomását.	A nyomás alacsony a bal első gumibroncsban.
E1206	Jobb első gumibroncs nyomása alacsony. Növelje a gumibroncs nyomását.	A nyomás alacsony a jobb első gumibroncsban.

(4. táblázat, folyt.)

Hibakódok		
Hibakódok	Leírás	Probléma
E1211	Bal első gumibroncs nyomása nagy. Csökkentse a gumibroncs nyomását.	A nyomás nagy a bal első gumibroncsban.
E1212	Jobb első gumibroncs nyomása nagy. Csökkentse a gumibroncs nyomását.	A nyomás nagy a jobb első gumibroncsban.
E1338	Bal hátsó gumibroncs nyomása alacsony. Növelje a gumibroncs nyomását.	A nyomás alacsony a bal hátsó gumibroncsban.
E1339	Jobb hátsó gumibroncs nyomása alacsony. Növelje a gumibroncs nyomását.	A nyomás alacsony a jobb hátsó gumibroncsban.
E1340	Bal hátsó gumibroncs nyomása nagy. Növelje a gumibroncs nyomását.	A nyomás nagy a bal hátsó gumibroncsban.
E1341	Jobb hátsó gumibroncs nyomása nagy. Növelje a gumibroncs nyomását.	A nyomás nagy a jobb hátsó gumibroncsban.

(folyt. köv.)

Névmutató

A

Alap működtetés.....	12
A grafikus kijelző tájolása	12
A munkagép paraméterei	12
Konfigurálás.....	13
Általános tudnivalók	7
A gumiabroncs-felügyeleti rendszer karbantartása	8
A rendszer áttekintése	7
Gumiabroncsok karbantartása	8
System Information (Rendszerinformációk)..	7

B

Biztonság.....	6
Biztonsági feliratok	6
Biztonsági üzenetek	6
Funkció	6

E

Előszó.....	5
Biztonság	5
Irodalmi tájékoztató	5
Karbantartás	5
Üzemeltetés.....	5
Eseménykódok.....	16
Hibajelzők	17

F

Fontos biztonsági előírások	2
Funkció.....	12

G

Gép adatai.....	7
-----------------	---

M

Megfelelőségi nyilatkozat (Érzékelő - nyomás).....	8
Kanadai ipari minisztérium - tájékoztatás a felhasználóknak	8
Megfelelőségi nyilatkozat - Európai Unió	9
Rádiófrekvencia-tartomány	8
Szövetségi Távközlési Bizottság (GCC, Federal Communications Commission) - tájékoztatás.....	8

Megfelelőségi nyilatkozat (Monitor)	10
Kanadai ipari minisztérium - tájékoztatás a felhasználóknak	10
Megfelelőségi nyilatkozat - Európai Unió	11
Szövetségi Távközlési Bizottság (GCC, Federal Communications Commission) - tájékoztatás.....	10
Megfelelőségi tanúsítvány	7
Kanadai ipari minisztérium - tájékoztatás a felhasználóknak	7
Szövetségi Távközlési Bizottság (GCC, Federal Communications Commission) - tájékoztatás.....	7
Thaiföldi ipari minisztérium - tájékoztatás a felhasználóknak	7
Működtetési szakasz.....	12

T

Tartalom.....	4
Tudnivalók a gép azonosításával kapcsolatban	7

A gép és a forgalmazó adatai

Megjegyzés: A Használati és kezelési útmutató "Tudnivalók a gép azonosításával kapcsolatban" c. fejezete felsorolja, hogy a gépen hol található meg a különböző azonosító adattáblák.

Szállítás időpontja: _____

A gép adatai

Típus: _____

A gép azonosítási száma (PIN): _____

A motor gyártási száma: _____

A sebességváltómű gyártási száma: _____

A generátor gyártási száma: _____

Kiegészítő berendezések gyártási száma: _____

Kiegészítő berendezések adatai: _____

Vevő hiv. száma: _____

Forgalmazó hiv. száma: _____

A forgalmazó (díler) adatai

Név: _____ Fiók: _____

Cím: _____

Kapcsolattartó személy

Telefon

Munkaidő

Értékesítés: _____

Alkatrészek: _____

Javítás: _____



M0087660
©2018 Caterpillar
Minden jog fenntartva

A CAT, a CATERPILLAR, a hozzájuk tartozó embléma, a "Caterpillar Yellow" szín és a POWER EDGE márkakülalak, valamint az itt használt vállalat- és termékazonosítók a Caterpillar védjegyei, és engedély nélkül nem használhatók fel.