

953K/963K

履带式装载机



	953K		963K	
发动机				
发动机型号	Cat® C7.1 ACERT™		Cat C7.1 ACERT	
发动机最大功率 – ISO 14396	129 kW	173 hp	165 kW	221 hp
发动机最大功率 – ISO 14396 (DIN)		175 hp		224 hp
净功率 (额定) – ISO 9249/SAE J1349	115 kW	154 hp	144 kW	193 hp
额定净功率 – ISO 9249/SAE J1349 (DIN)		156 hp		196 hp
重量				
工作重量	15642 kg	34484 lb	20308 kg	44771 lb
工作重量 – 宽轨距	17747 kg	39125 lb	22712 kg	50071 lb

953K/963K 特性

燃油效率

更加省油的 Cat C7.1 ACERT 发动机和省油模式相结合，可减少 10-25% 的燃油消耗。*

性能

更加智能的动力传动系管理，可以按需提供动力，改善了机具和转向响应速度。*

易于操作

驾驶室经过更新，增强了操作员舒适性和便利性。新的扶手和登梯有助于更加轻松地从前部或后面上下机器。

技术

Product Link™/VisionLink® 提供远程监控功能，可以帮助您更高效、更经济地管理车队。

*与 D 系列机型比较。

目录

操作环境.....	3
效率和性能.....	5
随作业而改变.....	6
安全.....	7
排放技术.....	7
垃圾搬运机.....	8
钢厂作业套件（部分）.....	9
船舱作业套件.....	9
维修保养方便性和客户支持.....	10
技术规格：	
953K.....	11
963K.....	16
标配设备.....	21
选装设备：	
953K.....	22
963K.....	23



一台坚固耐用的机器即可执行多种任务，例如土地清理、挖掘、平整、卡车装载、边坡作业等等，可节省成本和缩短运输时间。履带式装载机可提供更低的对地压力和更出色的牵引力，因此您能够在松软的地面条件下更早地开始作业并工作更长时间。特制的垃圾搬运机、船舱和部分钢厂配置可以应对最严苛的应用场合。这种新一代 Cat 履带式装载机可为您提供所有这一切，同时还提升了性能和燃油效率。

操作环境

舒适性和生产率

新型驾驶室配有可调扶手和控制装置、改进的空调系统和加热/通风座椅选件，为操作员提供了更高的舒适性。液晶显示屏（LCD，Liquid Crystal Display）操作界面让您轻松定制机器的性能特性，轻松查看机器的运行和维修信息。

铲斗和机器周围一览无余，有助于操作员更加自信地工作。更低的发动机噪音*为作业现场的操作员和其他人员创造了更加安静的环境。

安装在驾驶室上的暖风/通风/空调（HVAC）系统为您提供更强的冷却能力，而且去除了机罩下方的冷凝器以减少热量和便于维修。



*与D系列机型比较。



工装与转向控制装置

- 电子液压机具控制装置能够迅速、平稳、精确地控制铲斗和提升臂。
- 可以选择操纵手柄或双操纵杆机具控制装置，从而与操作员喜好或应用场合相匹配。
- 转速/转向控制装置可按操纵手柄或者V型操纵杆和踏板形式的提供。
- 根据具体的应用场合优化速度，尤其是在低速范围内，前进和倒车行驶速度各为六档。
- 可变油门控制转盘使您能够使用预设的发动机转速，专为操作员喜好而定制。
- 可选电子液压操作图支持设置机具的响应速度（微动、标准、粗调），从而与操作员喜好或应用场合相匹配。
- 静液压驱动系统能使机器快速行驶、在行驶过程中变换方向以及反向旋转。



发动机

Cat C7.1 ACERT 发动机能够提供您所需的动力和可靠性，让您出色地完成任务。发动机在低转速下输出更多扭矩，加快机器在承受负载时的响应速度。



燃油效率/省油模式

更高效的发动机和省油模式相结合，与 D 系列机型相比可减少多达 10% 到 25% 的油耗。省油模式会自动降低发动机转速，但在负载较小的情况下会保持所选的地面速度。

静液压传动系统

新的电子控制模块可以让您更加智能地管理动力传动系，从而实现比以前的型号更平稳的工装/转向响应和更高的转向性能。动力根据应用场合的需求更高效地到达地面，让您能够快速加速和缩短循环时间。电子控制的静液压传动装置使用可变排量泵和驱动电机单独为每条履带提供动力，因此实现了快速加速和无级变速。操作员可以执行平稳的机器转向和反向旋转。



冷却系统

独立的冷却系统采用了散热器、空对空后冷器、机油冷却器和风扇。冷却模块位于装载机的后部，在机器工作时可避开铲斗搅起的灰尘和碎屑。散热器每英寸有 6.5 个散热片，有助于减少堵塞。简单的并排式设计减少了碎屑，并使清洁工作变得更轻松。下折式设计使您能够方便地检修。



液压按需运转风扇会在天气较冷时降低转速，从而节省功率、减少油耗并降低噪声级别。选装的可反转风扇适用于多尘环境。

效率和性能

顺利完成作业



负载感应式液压装置

经过实践反复检验的系统能对负载做出感应，并连续调整液压动力，以使效率最大化。操作员将获得所需的精确控制和动力，以便同时进行提升、倾斜和行驶。

位置感应油缸

位置感应油缸使操作员无需离开驾驶室即可设置提升和倾斜限位装置，以满足应用需求。连杆可自动设定到特定位置，提高了生产率。先进的自动功能有助于使启动/停止运动更平稳，减少了驾驶室内部的振动。

自动限位装置

标准可编程自动限位装置可以灵活、高效地设置精确的装载和卸载目标高度。通过将铲斗或附件定位在所需的位置并按下驾驶室内右侧控制面板上的按钮，即可轻松设置倾斜和提升限位装置。



随作业而改变

优化您的机器

铲斗

- **通用型** – 具有出色的装载能力和长久的使用寿命，适用于严苛的河岸开挖、裂土和料堆装载等应用场合。
- **多功能型** – 广泛适合装载、裂土、清理、推土、碎屑捡拾和精细平整。铲斗以液压方式夹紧，用于夹持或握持难以夹握的其他物料。
- **高性能系列** – 每小时多搬运高达 10% 的物料。
- **特殊应用系列** – 专门用于垃圾搬运/垃圾填埋和船舱作业。
- **K Series™ 斗齿系统** 始终保持锋利并能抓紧物料，而且可以轻松更换。其形状小巧紧凑，可在齿尖的生命周期内提供最高的锋利度、穿透力和挖掘能力。
- **Fusion™ 快速连接器** 选件可轻松使用轮式装载机和其其他 Fusion 兼容机器上的铲叉、铲斗等等，增强了多功能性。

底盘系统

- 摆动式底盘系统能够降低地面的冲击，为您提供更高的稳定性和更平稳的驾乘体验。对于艰巨的应用场合，例如土地清理、边坡作业或多石地形，配有标准的重负荷履带。
- 对于对地压力较低或浮力较大的作业，可选择含有宽轨距底盘系统及更宽履带板和铲斗的 LGP 套件。

裂土器

多齿杆裂土器额外增强了多功能和作用力，扩展了机器的应用范围。



安全

设计以防护为本

- 新型扶手和登梯可以帮助操作员更加轻松地从前部或后面上下机器。
- 铲斗和机器周围一览无余，有助于操作员更加自信地工作。
- 后视摄像头*改善了操作员对机器后方的视野。
- 新型座椅安全带指示器将在操作员未扣紧安全带时，通过 Product Link 发出警报并记录故障代码，提高了作业现场安全性。
- 更好的人机工程学特性、更安静的发动机和更省力的控制装置有助于减轻疲劳，让操作员能够更好地保持清醒和专注。

*并非所有地区均有销售。有关详细信息，请咨询 Cat 代理商。



排放技术

久经考验的集成解决方案

对于采用美国 EPA Tier 4 Final/欧盟 Stage IV 排放标准的地区，减排技术采用透明设计。作业时，再生过程在后台自动运行。

在各种应用中，953K/963K 机型所用的柴油机尾气处理液通常只占燃油消耗量的 2.5% 到 3%，实现了优异的油液效率。这种液体可以方便地从地面随燃油一起加注。

当关闭了机器时，泵会自动清理 DEF 管路。如果发动机/后处理装置温度较高，发动机延迟停机功能将自动启用以冷却机器，然后清理 DEF 管道。有关完整的后处理信息，请参阅机器的操作和保养手册。



垃圾搬运机

高性能设计



- 适合装载、分拣、挖掘及摊铺表层物料的多功能机器，非常适合填埋场或转运站。
- 专门的护罩、挡杆和密封有助于防止机器和部件受到冲击和悬浮碎屑的影响。
- 终传动保护装置有助于防止缠绕和损坏。
- 护栅有助于保护挡风玻璃，防止破碎，并使操作员避开碎屑。
- 冷却系统专为高碎屑环境而设计 – 外摆式散热器风扇便于进行清洁。
- 专门的空气处理功能有助于向机器和驾驶室提供更清洁的空气。
- 垃圾填埋铲斗配备重型拦污栅，可增加铲斗容量，减少溢出。
- 中心孔履带有助于减少垃圾堆积。可选择各种类型和宽度的履带板，以针对特定应用场合优化装载机。
- 可选后视镜摄像头*改善了操作员对机器后方的视野。



增强清洁套件

借助增强套件*，垃圾搬运履带式装载机可以缩短清理时间、增强机器保护以及提高压实效果。

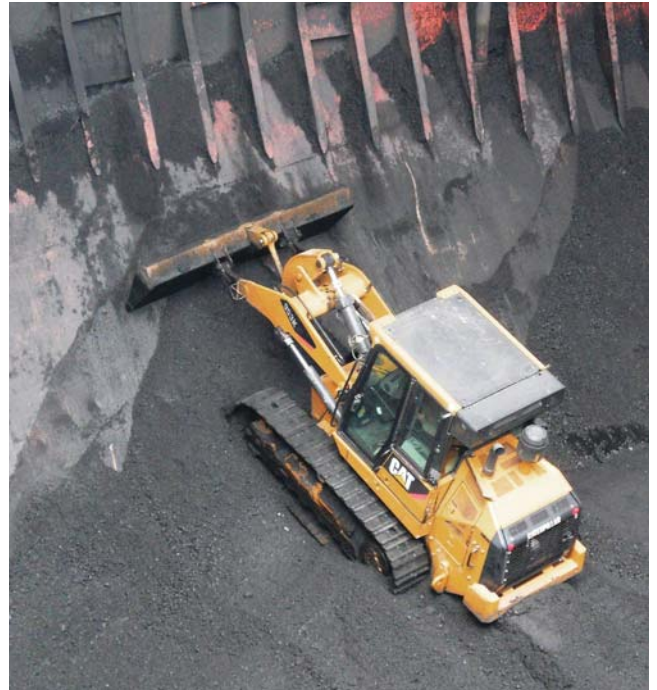
- 标准宽度履带板避免垃圾进入履带支重轮架、履带与底盘之间，从而加快清理速度。
- 它经过专门设计，有助于减少履带携带的碎屑造成的破坏。
- 重型垃圾搬运配置结合窄型履带板，增大了对地压力，实现更好的压实效果。

*并非所有地区均有销售。有关详细信息，请咨询 Cat 代理商。

船舱作业套件

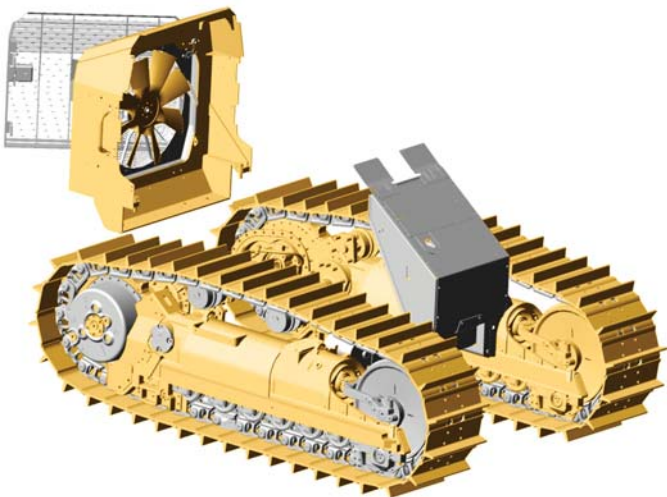
长伸展距离和高机动性

- 牵引力、长伸展距离和平衡性的最佳组合使得履带式装载机成为船舱和港口装卸任务的理想之选。
- 煤炭铲斗和平舱铲刀等专门机具有助于您清理舱壁和搬运各种物料。
- Fusion 快速连接器选件可轻松使用兼容机器上的铲叉、铲斗和其他附件，增强了多功能性。
- 专用的密封、护罩和保险杠有助于保护关键部件。
- 加宽的前后吊耳间距确保提升期间保持稳定。
- 增添的照明套件有助于照亮工作区域。



钢厂作业套件（部分）

适合高温作业



- 基本套件有助于代理商升级您的履带式装载机，以便于在高温环境中作业。
- 钢厂作业底盘带有高温密封件，实现长久耐用。
- 终传动 Duo-Cone® 密封件和平衡杆侧枢轴配有护罩。
- 焊接侧杆减少了履带支重轮架的热变形，对钢厂墙壁起到保护作用。
- 重负荷型前护罩。
- 后护罩/风扇门护罩带有门锁，便于进行清理。
- 使用阻燃机油。
- 可提供钢厂专用铲斗。

请咨询 Cat 代理商以了解供货情况。该套件不包含热熔渣作业所需的改装件。



维修保养方便性和客户支持 当正常运行成为决定因素时

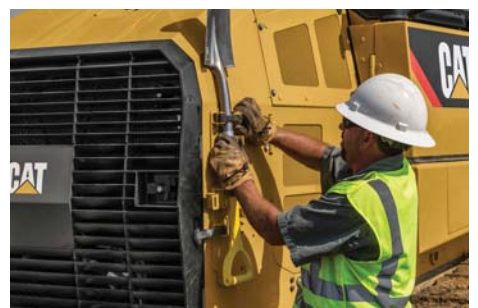
维修便利

- 经过精心设计，有助于进行常规维护并快速恢复工作。
- 集中维修保养点位于大型检修门的后面，日常润滑点处于离地面不远的位置。
- 操作员显示屏上的维修模式会显示静液压和机具压力，便于进行故障排除和维修。
- 冷却系统可从发动机室检修，并配有下折式风扇，便于进行清洁。
- 便捷支架可以固定液压铲，便于快速清理底盘系统。
- 倾斜驾驶室使您能够轻松检修动力传动系和液压系统。
- 清洁排放模块中的柴油颗粒滤清器（如果配备）可在发动机的整个使用寿命内工作，而且无需清洁或更换滤清器。

Cat Connect 技术

- Product Link* 深入集成到您的机器中。通过在线 VisionLink 用户界面可以轻松访问最新的机器信息，例如机器位置、工作小时数和事件代码，从而帮助您管理车队并降低运营成本。

*并非所有地区均可使用 Product Link。有关详细信息，请咨询 Cat 代理商。



发动机

发动机型号	Cat C7.1 ACERT	
发动机最大功率		
SAE J1995	132 kW	177 hp
ISO 14396	129 kW	173 hp
ISO 14396 (DIN)	175 hp	
额定净功率		
ISO 9249/SAE J1349	115 kW	154 hp
ISO 9249/SAE J1349 (DIN)	156 hp	
缸径	105 mm	4.13"
冲程	135 mm	5.31"
排量	7.01 L	427.8 in ³

- 发动机转速为 1800 rpm 时的额定功率。
- 海拔低于 3000 m (9842') 时可保持额定功率。
- 所有符合美国 Tier 4 Interim 和 Final、欧盟 Stage IIIB 和 IV 以及韩国 Tier 4 Final 排放标准的非公路用柴油发动机只能使用硫含量不高于 15 ppm 的超低硫柴油 (ULSD, Ultra Low Sulfur Diesel)。在与超低硫柴油混合时, 可以接受标号最高为 B20 (按体积 20% 混合) 的生物柴油混合燃料。B20 应符合 ASTM D7467 规格 (生物柴油混合原料应符合 Cat 生物柴油规格、ASTM D6751 或 EN 14214)。要求使用 Cat DEO-ULS™ 或符合 Cat ECF-3、API CJ-4 和 ACEA E9 规格的机油。有关机器的特定燃油建议, 请咨询您的原始设备制造商。
- Cat 选择性催化还原 (SCR, Selective Catalytic Reduction) 系统中使用的柴油机尾气处理液 (DEF, Diesel Exhaust Fluid) 必须满足国际标准化组织 (ISO, International Organization for Standardization) 标准 22241 中规定的要求。

驱动系统

最高行驶速度	10 km/h	6.2 mph
履带马达	两个可变排量的斜轴马达	
驱动系统	静液压驱动, 机器速度无限可变, 最高可达 10.0 km/h (6.2 mph)	
传动泵	两个可变排量滑块式轴向活塞泵	
履带马达	两个可变排量的斜轴马达	
安全阀设定值	47500 kPa	6890 psi

底盘系统

履带板类型	双抓地齿	
履带板宽度 - 标准型	480 mm	19"
履带板宽度 - 选装型	380 mm	15"
履带板宽度 - 宽轨距	800 mm	31.5"
每侧履带支重轮/履带板数量	6/37	
接地履带	2320 mm	91.3"
接地面积 - 标准履带板	2.2 m ²	3.41 in ²
接地面积 - 选装履带板	1.8 m ²	2.79 in ²
接地面积 - 宽轨距	4.17 m ²	6465 in ²
对地压力 ¹ - 标准履带板*	60.7 kPa	8.8 psi
对地压力 ¹ - 选装履带板*	76.7 kPa	11.1 psi
对地压力 ¹ - 宽轨距*	41.7 kPa	6.1 psi
对地压力 - 标准履带板*	59.6 kPa	8.6 psi
对地压力 - 选装履带板*	75.3 kPa	10.9 psi
对地压力 - 宽轨距*	41.1 kPa	6.0 psi
抓地齿高度 - 双抓地齿	35 mm	1.4"
履带轨距	1836 mm	72.3"
履带轨距 - 宽轨距	2136 mm	84.1"
链节节距	190 mm	7.48"

* ISO 16754:2008。

¹ 机器采用 Tier 4 Final/Stage IV 减排技术。

• 宽轨距配置适用于对地压力较低的应用场合。

• 对地压力根据配备通用铲斗、斗齿和齿块的机器的工作重量计算得出。

维修保养加注容量

燃油箱	265 L	70 gal
冷却系统	32 L	8.45 gal
曲轴箱 (带滤清器)	16.5 L	4.5 gal
终传动 (每个)	10.8 L	2.8 gal
液压油箱	70 l	18.5 gal
枢轴	0.7 L	0.18 gal
DEF 箱	16 L	4.22 gal

空调系统

这款机器的空调系统含有氟化温室气体制冷剂 R134a (全球暖化潜势 = 1430)。该系统含有 1.1 kg 的制冷剂, 其 CO₂ 当量为 1.573 公吨。

953K 履带式装载机技术规格

电气系统

类型	24V DC
蓄电池容量	900 CCA
蓄电池电压	12 V
蓄电池数量	2
交流发电机 – 105 安培	重负荷无刷式 (Tier 4/Stage IV)
交流发电机 – 115 安培	重负荷无刷式 (Tier 3/Stage IIIA)

重量 (Tier 4 Final/Stage IV)

工作重量	15642 kg	34484 lb
工作重量 – 宽轨距	17747 kg	39125 lb
工作重量 – 垃圾搬运机	15720 kg	34656 lb
装运重量	14377 kg	31696 lb
装运重量 – 宽轨距	16087 kg	35465 lb
装运重量 – 垃圾搬运机	14455 kg	31867 lb

- 工作重量：包括冷却液、润滑剂、满燃油箱、ROPS/FOPS 驾驶室、带螺栓固定式长斗齿和齿块的通用型铲斗以及体重为 75 kg (165 lb) 的操作员。
- 装运重量：包括冷却液、润滑剂、10% 燃油箱、ROPS/FOPS 驾驶室，不带铲斗。

重量

工作重量	15355 kg	33852 lb
工作重量 – 宽轨距	17460 kg	38492 lb
工作重量 – 垃圾搬运机	15433 kg	34024 lb
装运重量	14090 kg	31063 lb
装运重量 – 宽轨距	15800 kg	34833 lb
装运重量 – 垃圾搬运机	14168 kg	31235 lb

- 工作重量：包括冷却液、润滑剂、满燃油箱、ROPS/FOPS 驾驶室、带螺栓固定式长斗齿和齿块的通用型铲斗以及体重为 75 kg (165 lb) 的操作员。
- 装运重量：包括冷却液、润滑剂、10% 燃油箱、ROPS/FOPS 驾驶室，不带铲斗。

铲斗

容量 – 通用型	1.8 m ³	2.4 yd ³
容量 – 高性能系列	2.1 m ³	2.7 yd ³
容量 – 多用途型	1.6 m ³	2.1 yd ³
容量 – 垃圾填埋	2.3 m ³	3.0 yd ³
铲斗宽度 – 通用型	2485 mm	97.8"
铲斗宽度 – 高性能系列	2536 mm	99.8"
铲斗宽度 – 多用途型	2471 mm	97.3"
铲斗宽度 – 垃圾填埋	2485 mm	97.8"

- 带有斗齿和齿块的铲斗。

铲斗循环时间

提升位置时的铲斗连接销高度	5.4 秒
功率下降	3.0 秒
浮动下降	2.0 秒
最大高度时的卸载时间 (从完全翻转位置)	1.3 秒
最大高度时的翻转时间 (从完全卸载位置)	1.4 秒

液压系统 – 机具

类型	闭心式负载感应活塞
输出	176 L/min 44.6 gal/min
主安全阀设定值	28000 kPa 4061 psi

裂土器技术规格

类型	径向式
齿套数	3
总宽/横梁	1952 mm 76.9"
齿杆横截面积	50 mm × 109 mm 1.96" × 4.2"
离地间隙	507 mm 20"
穿透力	290 mm 11.4"
裂土宽度	1800 mm 70.9"
油缸 – 缸径	101.6 mm 4"
油缸 – 冲程	270 mm 10.6 in
配有裂土器时机器的运输长度增加值	437 mm 17.2"

标准

ROPS/FOPS

- Caterpillar 为该机器提供的 ROPS（防滚翻保护结构）符合 ROPS 标准 ISO 3471:2008。
- FOPS（防落物保护结构）符合 ISO 3449-2005 II 级标准。

制动器

- 制动器符合标准 ISO 10265:2008。

噪声和振动信息

- 所声明的操作员动态声压级是根据 ISO 6396:2008 标准测量封闭式驾驶室时获得的。测量是在发动机冷却风扇达到最高转速时进行的。在不同的发动机制冷风扇速度下，声压级可能有所变化。驾驶室已正确安装和维护。测量是在驾驶室门窗紧闭的情况下进行的。

注：操作员动态声压级别不确定度为 ± 2 dB (A)。

953K ¹	71 dB (A)
-------------------	-----------

953K	73 dB (A)
------	-----------

- 当机器在操作台敞开的情况下长时间工作、在嘈杂的环境中工作或在驾驶室维护不当的情况下工作时，可能需要佩戴听力保护装置。
- 欧盟国家/地区和遵从欧盟指令的国家/地区的机器的噪声级别信息：若有认证标签，则证明机器通过了环境噪声认证，符合欧盟的要求。标签上的数值是指机器在制造时按照 2000/14/EC 中指定的条件测得的外部声功率级 (L_{wA}) 保证值。

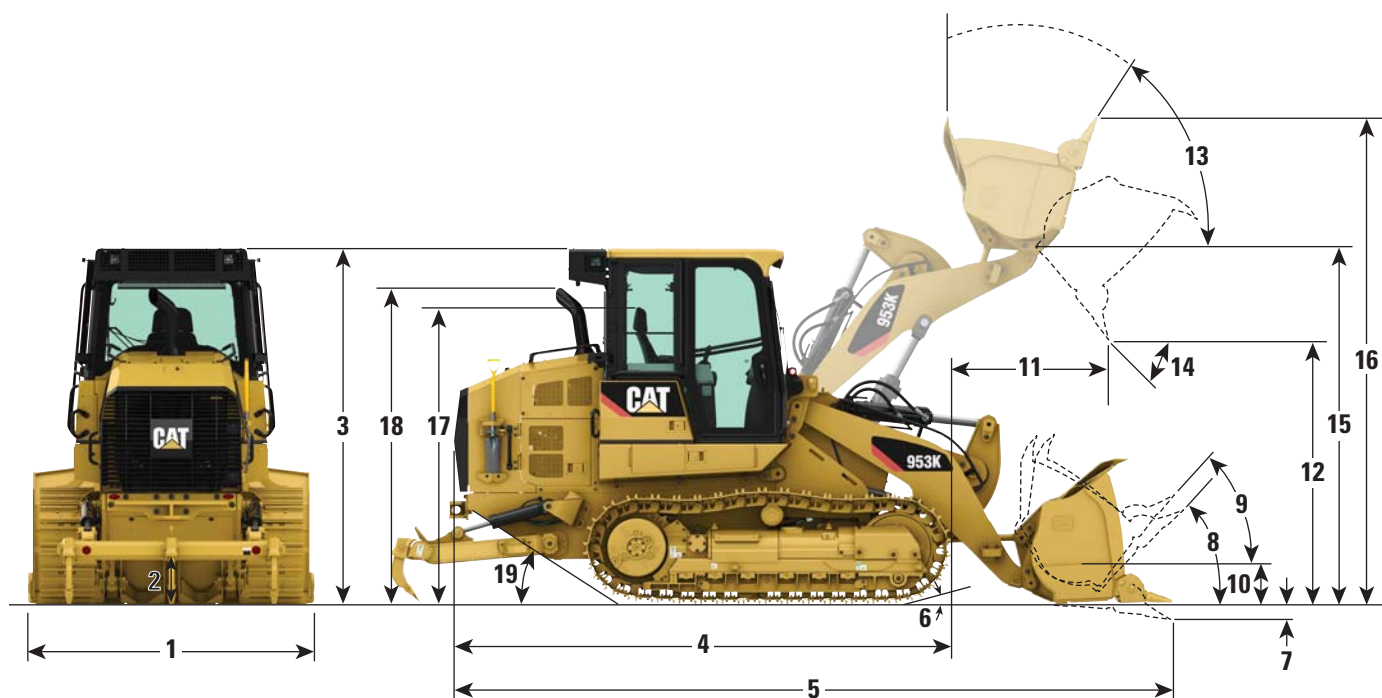
953K ¹	109 dB (A)
-------------------	------------

¹ 机器采用 Tier 4 Final/Stage IV 减排技术。

953K 履带式装载机技术规格

尺寸

所有尺寸如有改变，恕不另行通知。



1 不包括铲斗的整机宽度：

配备标准履带 - 480 mm (19.7") 履带板	2316 mm	91.2"
配备窄型履带 - 380 mm (14.9") 履带板	2216 mm	87.2"
配备宽轨距履带 - 800 mm (31.5") 履带板	2936 mm	115.6"
2 离地间隙	417 mm	16.4"
3 至驾驶室顶部的机器高度	3155 mm	124.2"
4 至履带前端的长度	4545 mm	178.9"
5 机器总长度*	6389 mm	251.5"
6 运载位置接近角		15°
7 挖掘深度*	140 mm	5.5"
8 在地面时的最大反转角度		43°
9 在运载位置时的最大反转角度		50°
10 铲斗在运载位置时的高度	548 mm	21.6"
11 最大提升高度 45° 卸载时的伸出距离*	1195 mm	47"
12 最大提升高度 45° 卸载时的间隙*	2694 mm	106"
13 完全提升时的最大反转角度		52°
14 完全提升时的最大卸载角度		53°
切入角		74°
15 至铲斗铰链销的高度	3610 mm	142.1"
16 铲斗完全提升时的整机高度	4666 mm	183.7"
17 至带头枕座椅顶部的高度	2596 mm	102.2"
18 至排气管顶部的高度	2804 mm	110.3"
19 斜坡角度		29°

* 带通用型铲斗和极重负荷型斗齿。

尺寸因铲斗而异。请参考操作技术参数表。

操作技术规格

		通用铲斗			多功能铲斗			嵌装式斗齿	高性能铲斗系列
		无	长斗齿和齿块	螺栓固定式铲刃	无	长斗齿和齿块	螺栓固定式铲刃	长斗齿	长斗齿和齿块
铲斗铲刃附件									
铲斗重量	kg lb	990 2183	1216 2681	1100 2425	1498 3302	1724 3801	1608 3545	1090 2403	1419 3218
标称堆装时的额定负载 §	kg lb	2924 6670	3096 6960	3096 6960	2580 5800	2752 6090	2752 6090	2924 6670	3612 7830
标称堆装时的额定容量	m ³ yd ³	1.7 2.3	1.8 2.4	1.8 2.4	1.5 2.0	1.6 2.1	1.6 2.1	1.7 2.3	2.1 2.7
平装容量	m ³ yd ³	1.5 1.9	1.6 2.1	1.6 2.1	1.3 1.7	1.4 1.8	1.4 1.8	1.5 1.9	1.9 2.5
铲斗总宽度*#	mm "	2392 94.2	2485 97.8	2454 96.6	2378 93.6	2471 97.3	2440 96.1	2438 96.0	2536 99.8
斗齿		无	***	无	无	***	无	***	***
尺寸和重量									
总高度	mm "	3155 124.2	3155 124.2	3155 124.2	3155 124.2	3155 124.2	3155 124.2	3155 124.2	3155 124.2
总工作高度*	mm "	4823 190.0	4823 190.0	4823 190.0	4823 190.0	4823 190.0	4823 190.0	4823 190.0	4972 195.7
在最大提升位置 45°卸载时的卸载间隙*	mm "	2909 114.5	2694 105.8	2844 112.0	2792 109.9	2577 101.5	2727 107	2733 107.6	2585 107.6
在最大提升位置 45°卸载时的伸出距离*	mm "	1002 39.4	1195 47.1	1042 41	1099 43.3	1292 51	1139 44.8	1234 48.6	1244 49.0
以 45°卸载且卸载间隙为 2133 mm (84 ") 时的伸出距离*	mm "	1003 39.5	1195 47.0	1054 41.5	1045 41.1	1237 48.7	1096 43.2	1195 47.0	1257 49.5
在最大提升位置 45°卸载时的底部卸载间隙	mm "	— —	— —	— —	3182 125.3	3182 125.3	3182 125.3	— —	— —
在最大提升位置 45°卸载时的底部卸载伸出距离	mm "	— —	— —	— —	559 22	559 22	559 22	— —	— —
提升臂处于水平位置且铲斗平置地面时的伸出距离	mm "	2099 87	2389 94	2171 85.5	2213 87.1	2503 98.5	2285 89.9	2361 93	2477 98
总长度 - 铲斗平放在地面上*	mm "	6121 241.0	6389 251.5	6194 243.8	6234 245.4	6502 256.0	6306 248.3	6385 251	6476 255
挖掘深度*	mm "	92 3.6	140 5.5	117 4.6	142 5.6	190 7.5	167 6.6	105 4.1	140 5.5
在最大提升位置时的全卸载角度*	度	53	53	53	49	49	49	53	53
运载高度*	mm "	548 21.6	548 21.6	548 21.6	548 21.6	548 21.6	548 21.6	548 21.6	548 21.6
运载时的翻转角*	度	50	50	50	50	50	50	50	50
在地面时的翻转角*	度	43	43	43	43	43	43	43	43
最大切入角*	度	74	74	74	74	74	74	74	74
最小静态倾翻负载*##	kg lb	10877 23980	10651 23482	10767 23737	10354 22827	10128 22329	10244 22585	10777 23759	10448 23034
倾斜油缸平放在地面时的挖掘力*	N lbf	164616 37007	150709 33880	150709 33880	143920 32354	133176 29939	133176 29939	155441 34945	137021 30804
完全提升时的提升能力 - 铲斗翻转*	kg lb	6822 15040	6596 14542	6712 14797	6314 13920	6088 13422	6204 13677	6722 14819	6393 14094
位于地面时的提升能力 - 铲斗翻转*	kg lb	12157 26801	11931 26303	12047 26559	11649 25681	11423 25183	11539 25439	12057 26581	11728 25856
装运重量, 不含铲斗**	kg lb	14377 31696	14377 31696	14377 31696	14414 31777	14414 31777	14414 31777	14377 31696	14377 31696
工作重量, 含铲斗##	kg lb	15642 34484	15868 34983	15752 34727	16187 35686	16413 36184	16297 35928	15516 34207	16071 35430

* SAE J732 JUN92。

** 包含 10% 燃油。其他所有油箱全加满。不含操作员, 不带铲斗销轴。对于未采用 Tier 4 Final/Stage IV 减排技术的机器, 减去 287 kg (633 lb)。

*** 8 个螺栓固定式斗齿, 带可更换式齿尖。

铲刃处的宽度。

加满燃油, 75 kg (165 lb) 操作员, 标准机器。对于未采用 Tier 4 Final/Stage IV 减排技术的机器, 减去 287 kg (633 lb)。

§ 基于密度为 1720 kg/m³ (2900 lb/yd³) 的松散泥土计算。

963K 履带式装载机技术规格

发动机

发动机型号	Cat C7.1 ACERT	
发动机最大功率		
SAE J1995	168 kW	225 hp
ISO 14396	165 kW	221 hp
ISO 14396 (DIN)	224 hp	
额定净功率		
ISO 9249/SAE J1349	144 kW	193 hp
ISO 9249/SAE J1349 (DIN)	196 hp	
缸径	105 mm	4.13"
冲程	135 mm	5.31"
排量	7.01 L	427.8 in ³

- 发动机转速为 1800 rpm 时的额定功率。
- 海拔低于 3000 m (9842') 时可保持额定功率。
- 所有符合美国 Tier 4 Interim 和 Final、欧盟 Stage IIIB 和 IV 以及韩国 Tier 4 Final 排放标准的非公路用柴油发动机只能使用硫含量不高于 15 ppm 的超低硫柴油 (ULSD, Ultra Low Sulfur Diesel)。在与超低硫柴油混合时, 可以接受标号最高为 B20 (按体积 20% 混合) 的生物柴油混合燃料。B20 应符合 ASTM D7467 规格 (生物柴油混合原料应符合 Cat 生物柴油规格、ASTM D6751 或 EN 14214)。要求使用 Cat DEO-ULS™ 或符合 Cat ECF-3、API CJ-4 和 ACEA E9 规格的机油。有关机器的特定燃油建议, 请咨询您的原始设备制造商。
- Cat 选择性催化还原 (SCR, Selective Catalytic Reduction) 系统中使用的柴油机尾气处理液 (DEF, Diesel Exhaust Fluid) 必须满足国际标准化组织 (ISO, International Organization for Standardization) 标准 22241 中规定的要求。

驱动系统

最高行驶速度	10 km/h	6.2 mph
履带马达	两个可变排量的斜轴马达	
驱动系统	静液压驱动, 机器速度无限可变, 最高可达 10.0 km/h (6.2 mph)	
传动泵	两个可变排量滑块式轴向活塞泵	
履带马达	两个可变排量的斜轴马达	
安全阀设定值	47500 kPa	6890 psi

底盘系统

履带板类型	双抓地齿	
履带板宽度 - 标准型	550 mm	22"
履带板宽度 - 选装型	450 mm	18"
履带板宽度 - 宽轨距	800 mm	31"
履带支重轮数 - 每侧	7	
每侧履带板数	38	
接地履带	2542 mm	100"
接地面积 - 标准履带板*	3.2 m ²	4900 in ²
接地面积 - 选装履带板*	2.6 m ²	4013 in ²
接地面积 - 宽轨距*	4.6 m ²	7136 in ²
对地压力 ¹ - 标准履带板*	62.9 kPa	9.1 psi
对地压力 ¹ - 选装履带板*	76.9 kPa	11.1 psi
对地压力 ¹ - 宽轨距*	48.4 kPa	7.0 psi
对地压力 - 标准履带板*	62.0 kPa	9.0 psi
对地压力 - 选装履带板*	75.8 kPa	11 psi
对地压力 - 宽轨距*	47.8 kPa	6.9 psi
抓地齿高度 - 双抓地齿	42 mm	1.65"
履带轨距	1850 mm	72.8"
履带轨距 - 宽轨距	2100 mm	82.7"
链节节距	202.8 mm	8.0"

* ISO 16754:2008。

¹ 机器采用 Tier 4 Final/Stage IV 减排技术。

• 宽轨距配置适用于对地压力较低的应用场合。

• 对地压力根据配备通用铲斗的机器的工作重量计算得出。

维修保养加注容量

燃油箱	320 L	84.5 gal
冷却系统	32 L	8.45 gal
曲轴箱 (带滤清器)	16.5 L	4.4 gal
终传动 (每个)	15 L	4 gal
液压油箱	90 L	23.7 gal
枢轴	1.8 L	0.5 gal
DEF 箱	16 L	4.22 gal

空调系统

这款机器的空调系统含有氟化温室气体制冷剂 R134a (全球暖化潜势 = 1430)。该系统含有 1.1 kg 的制冷剂, 其 CO₂ 当量为 1.573 公吨。

电气系统

类型	24V DC
蓄电池容量	1120 CCA
蓄电池电压	24V
蓄电池数量	2
交流发电机 – 105 安培	重负荷无刷式 (Tier 4/Stage IV)
交流发电机 – 115 安培	重负荷无刷式 (Tier 3/Stage IIIA)

重量 (Tier 4 Final/Stage IV)

工作重量	20308 kg	44771 lb
工作重量 – 宽轨距	22712 kg	50071 lb
工作重量 – 垃圾搬运机	20611 kg	45439 lb
装运重量	18418 kg	40604 lb
装运重量 – 宽轨距	20390 kg	44952 lb
装运重量 – 垃圾搬运机	18572 kg	40944 lb

- 工作重量：包括冷却液、润滑剂、满燃油箱、ROPS/FOPS 驾驶室、带螺栓固定式长斗齿和齿块的通用型铲斗以及体重为 75 kg (165 lb) 的操作员。
- 装运重量：包括冷却液、润滑剂、10% 燃油箱、ROPS/FOPS 驾驶室，不带铲斗。

重量

工作重量	20021 kg	44138 lb
工作重量 – 宽轨距	22425 kg	49438 lb
工作重量 – 垃圾搬运机	20322 kg	44802 lb
装运重量	18131 kg	39972 lb
装运重量 – 宽轨距	20103 kg	44319 lb
装运重量 – 垃圾搬运机	18285 kg	40311 lb

- 工作重量：包括冷却液、润滑剂、满燃油箱、ROPS/FOPS 驾驶室、带螺栓固定式长斗齿和齿块的通用型铲斗以及体重为 75 kg (165 lb) 的操作员。
- 装运重量：包括冷却液、润滑剂、10% 燃油箱、ROPS/FOPS 驾驶室，不带铲斗。

铲斗

容量 – 通用型	2.5 m ³	3.2 yd ³
容量 – 高性能系列	2.8 m ³	3.7 yd ³
容量 – 多用途型	2.0 m ³	2.6 yd ³
容量 – 嵌装宽型	2.8 m ³	3.7 yd ³
容量 – 垃圾填埋	3.1 m ³	4.1 yd ³
铲斗宽度 – 通用型	2612 mm	102.8"
铲斗宽度 – 高性能系列	2712 mm	106.8"
铲斗宽度 – 多用途型	2575 mm	101.3"
铲斗宽度 – 嵌装宽型	2998 mm	118.1"
铲斗宽度 – 垃圾填埋	2612 mm	102.8"

- 带有斗齿和齿块的铲斗。

铲斗循环时间

提升位置时的铲斗连接销高度	5.5 秒
功率下降	3.7 秒
浮动下降	2.0 秒
最大高度时的卸载时间 (从完全翻转位置)	1.3 秒
最大高度时的翻转时间 (从完全卸载位置)	1.4 秒

液压系统 – 机具

类型	闭心式负载感应活塞
输出	230 L/min 60.8 gal/min
主安全阀设定值	27500 kPa 3989 psi

裂土器技术规格

类型	径向式
齿套数	3
总宽/横梁	1950 mm 76.7"
齿杆横截面积	58.5 mm × 50" × 138 mm 5.4"
离地间隙	595 mm 23.4"
穿透力	295 mm 11.6"
裂土宽度	1836 mm 72.3"
油缸 – 缸径	114.3 mm 4.5"
油缸 – 冲程	289 mm 11.3"
配有裂土器时机器的运输长度增加值	610 mm 24.0"

963K 履带式装载机技术规格

标准

ROPS/FOPS

- Caterpillar 为该机器提供的 ROPS（防滚翻保护结构）符合 ROPS 标准 ISO 3471:2008。
- FOPS（防落物保护结构）符合 ISO 3449-2005 II 级标准。

制动器

- 制动器符合标准 ISO 10265:2008。

噪声和振动信息

- 所声明的操作员动态声压级是根据 ISO 6396:2008 标准测量封闭式驾驶室时获得的。测量是在发动机冷却风扇达到最高转速时进行的。在不同的发动机制冷风扇速度下，声压级可能有所变化。驾驶室已正确安装和维护。测量是在驾驶室门窗紧闭的情况下进行的。

注：操作员动态声压级别不确定度为 ± 2 dB (A)。

963K ¹	73 dB (A)
-------------------	-----------

963K	74 dB (A)
------	-----------

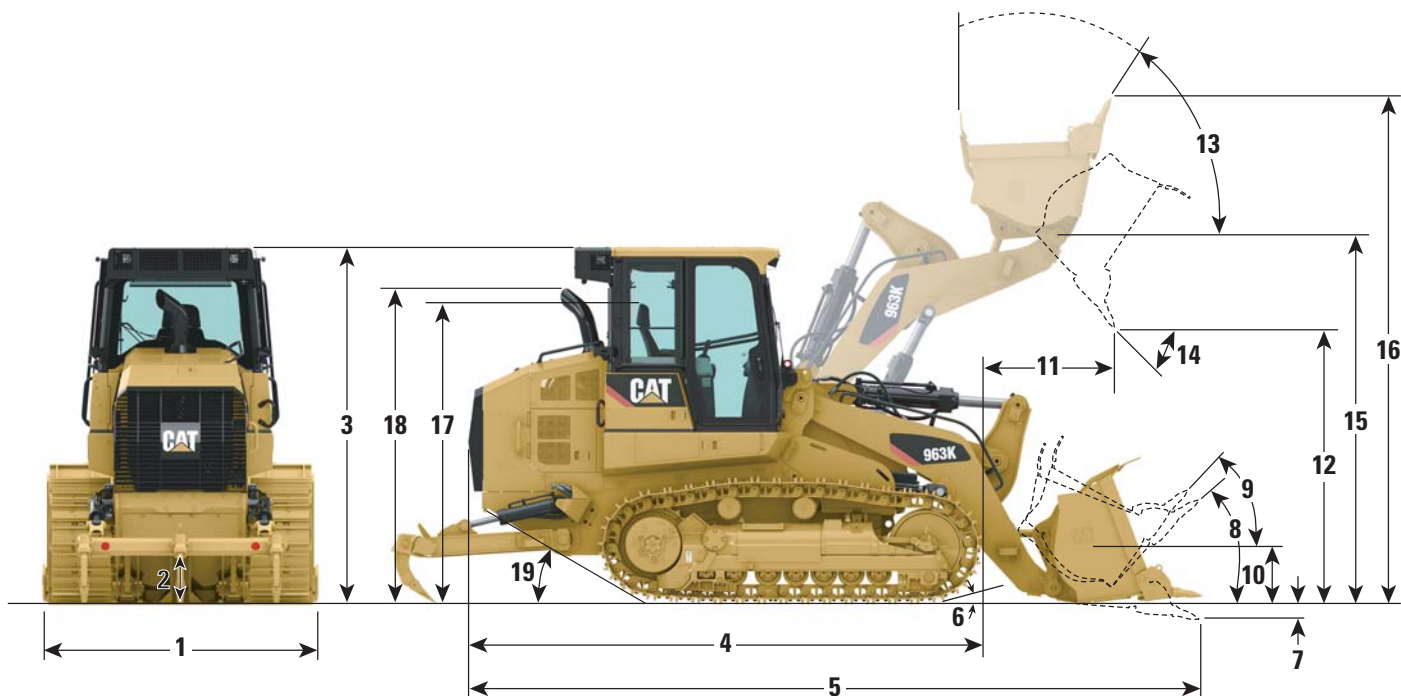
- 当机器在操作台敞开的情况下长时间工作、在嘈杂的环境中工作或在驾驶室维护不当的情况下工作时，可能需要佩戴听力保护装置。
- 欧盟国家/地区和遵从欧盟指令的国家/地区的机器的噪声级别信息：若有认证标签，则证明机器通过了环境噪声认证，符合欧盟的要求。标签上的数值是指机器在制造时按照 2000/14/EC 中指定的条件测得的外部声功率级（L_{WA}）保证值。

963K ¹	111 dB (A)
-------------------	------------

¹ 机器采用 Tier 4 Final/Stage IV 减排技术。

尺寸

所有尺寸均为近似值。



1 不包括铲斗的整机宽度:

配备标准履带 – 550 mm (21.6") 履带板	2400 mm	94.5"
配备窄型履带 – 450 mm (17.7") 履带板	2300 mm	90.5"
配备宽轨距履带 – 800 mm (31.5") 履带板	2900 mm	114.2"
2 离地间隙	471 mm	18.5"
3 至驾驶室顶部的机器高度	3325 mm	130.9"
4 至履带前端的长度	4943 mm	194.6"
5 机器总长度*	7001 mm	275.6"
6 运载位置接近角		15°
7 挖掘深度*	138 mm	5.4"
8 在地面时的最大反转角度		43°
9 在运载位置时的最大反转角度		50°
10 铲斗在运载位置时的高度	457 mm	18"
11 最大提升高度 45° 卸载时的伸出距离*	1373 mm	54"
12 最大提升高度 45° 卸载时的间隙*	2915 mm	114.8"
13 完全提升时的最大反转角度		52°
14 完全提升时的最大卸载角度		53°
切入角		63°
15 至铲斗铰链销的高度	3940 mm	155.1"
16 铲斗完全提升时的整机高度	5402 mm	212.7"
17 至带头枕座椅顶部的高度	2808 mm	110.6"
18 至排气管顶部的高度	2940 mm	115.7"
19 斜坡角度		29°

* 带通用型铲斗和极重负荷型斗齿。

尺寸因铲斗而异。请参考操作技术参数表。

963K 履带式装载机技术规格

操作技术规格

	通用铲斗			多功能铲斗			嵌装式斗齿	高性能铲斗系列	
	无	长斗齿和齿块	螺栓固定式铲刃	无	长斗齿和齿块	螺栓固定式铲刃	长斗齿	长斗齿和齿块	
铲斗铲刃附件									
铲斗重量	kg lb	1508 3324.5	1866 4113.8	1721 3794.1	1942 4281.3	2236 4929.5	2155 4750.9	1619 3569.2	1951 4301.1
标称堆装时的额定负载 §	kg lb	3958 8721.4	4214 9290.2	4214 9290.2	3216 7090	3388 7469.2	3440 7583.8	4214 9290.2	4712 10387
标称堆装时的额定容量	m ³ yd ³	2.3 3.0	2.45 3.2	2.45 3.2	1.9 2.4	2.0 2.6	2.0 2.6	2.45 3.2	2.8 3.66
平装容量	m ³ yd ³	2.0 2.61	2.14 2.79	2.14 2.79	1.6 2.09	1.7 2.22	1.7 2.22	2.0 2.61	2.5 3.27
铲斗总宽度*#	mm "	2508 98.7	2612 102.8	2539 99.9	2482 97.7	2575 101.3	2515 99	2583 101.6	2712 106.8
斗齿		无	***	无	无	***	无	***	***
尺寸和重量									
总高度	mm "	3325 130.9	3325 130.9	3325 130.9	3325 130.9	3325 130.9	3325 130.9	3325 130.9	3325 130.9
总工作高度*	mm "	5402 212.6	5402 212.6	5402 212.6	5308 208.9	5308 208.9	5308 208.9	5402 212.6	5402 212.6
在最大提升位置 45°卸载时的卸载间隙*	mm "	3155 124.2	2915 114.7	3068 120.7	3000 118.1	2772 109.1	2909 114.5	2951 116.1	2840 111.8
在最大提升位置 45°卸载时的伸出距离*	mm "	1160 45.7	1373 54.1	1215 47.8	1079 42.5	1253 49.3	1119 44	1397 55	1298 51.1
以 45°卸载且卸载间隙为 2133 mm (84") 时的伸出距离*	mm "	1784 70.2	1899 74.8	1806 71.1	1598 62.9	1650 65	1607 63.3	1940 76.4	1824 71.8
在最大提升位置 45°卸载时的底部卸载间隙	mm "	— —	— —	— —	3450 135.8	3450 135.8	3450 135.8	— —	— —
在最大提升位置 45°卸载时的底部卸载伸出距离	mm "	— —	— —	— —	627 24.7	627 24.7	627 24.7	— —	— —
提升臂处于水平位置且铲斗平置地面时的伸出距离	mm "	2289 90.1	2604 102.5	2386 93.9	2346 92.4	2622 103.2	2447 96.4	2601 102.4	2604 102.5
总长度 - 铲斗平放在地面上*	mm "	6644 261.6	7001 275.6	6766 266.4	6758 266.1	7073 278.5	6880 270.9	6967 274.3	7107 279.8
挖掘深度*	mm "	80 3.1	138 5.4	115 4.5	161 6.3	209 8.2	191 7.5	95 3.7	138 5.4
在最大提升位置时的全卸载角度*	度	53	53	53	43	43	43	53	53
运载高度*	mm "	457 18	457 18	457 18	540 21.6	540 21.6	540 21.6	457 18	457 18
运载时的翻转角*	度	50	50	50	52	52	52	50	50
在地面时的翻转角*	度	43	43	43	45	45	45	43	43
最大切入角*	度	63	63	63	63	63	63	63	63
最小静态倾翻负载*##	kg lb	14969 33001	14462 31883.1	14685 32375	14487 31938.3	14124 31138	14208 31323.3	14815 32661.5	14377 31696
倾斜油缸平放在地面时的挖掘力*	N lbf	208658 46908	203868 45831	206184 46352	193265 43447	189538 42609	190769 42886	207438 46634	185273 41651
完全提升时的提升能力 - 铲斗翻转*	kg lb	8803 19407	8479 18693	8609 18979.57	8382 18479	8152 17972	8203 18084.5	8703 19186.8	8394 18505
位于地面时的提升能力 - 铲斗翻转*	kg lb	18574 40948.6	18655 41127	19031 41956	18559 40915.5	17888 39436.2	18082 39863.9	19300 42549	18570 40940
装运重量, 不含铲斗**	kg lb	18418 40605	18418 40605	18418 40605	18473 40726	18473 40726	18473 40726	18418 40605	18418 40605
工作重量, 含铲斗##	kg lb	20308 44771	20668 45565	20509 45215	20786 45825	21051 46410	20987 46268	20408 44992	20753 45753

* SAE J732 JUN92。

** 包含 10% 燃油。其他所有油箱全加满。不含操作员, 不带铲斗销轴。对于未采用 Tier 4 Final/Stage IV 减排技术的机器, 减去 287 kg (633 lb)。

*** 8 个螺栓固定式斗齿, 带可更换式齿尖。

铲刃处的宽度。

加满燃油, 75 kg (165 lb) 操作员, 标准机器。对于未采用 Tier 4 Final/Stage IV 减排技术的机器, 减去 287 kg (633 lb)。

§ 基于密度为 1720 kg/m³ (2900 lb/yd³) 的松散泥土计算。

标配设备

标配设备可能有所不同。有关详细信息，请咨询 Cat 代理商。

动力传动系

- Cat C7.1 ACERT 柴油发动机，涡轮增压，带有空对空后冷器（ATAAC, Air-to-Air After Cooler）
- 用于发动机进气、机油和水的模块化冷却系统
- 按需运转并能够感应温度的电子控制式液压驱动散热器风扇
- 用于具有行驶和工作模式的变速箱的电子液压控制装置（EHC, Electronic Hydraulic control）
- 发动机怠速停机
- 发动机转速自动控制
- 电动燃油泵
- 油水分离器
- 带整体式预滤器、排尘系统和电子滤清器状态指示灯的轴封干式空气滤清器
- 电热塞辅助起动装置
- Caterpillar 长效冷却液

底盘系统

- Caterpillar 重负荷底盘系统：
 - 953K（37 节），1836 mm（72.3"）轨距
 - 963K（38 节），1850 mm（72.8"）轨距
- 履带导向护罩，末端
- 液压履带调节器
- 链轮轮辋，带有可更换的螺栓固定式坚韧钢质分段
- 链轮护罩
- 每侧 6 个履带支重轮（953K）/每侧 7 个履带支重轮（963K），带有两个上部托链轮，永久润滑
- 永久性润滑的传统型引导轮
- 摆动式履带支重轮架

电气系统

- 24V 重负荷无刷交流发电机
- 倒车警报器
- 电动喇叭
- 两个重负荷高输出免维护蓄电池：
 - 953K，900 CCA
 - 963K，1120 CCA
- 主断路器
- 24V 重负荷电起动装置

操作环境

- 抑制噪声的加压 ROPS/FOPS 驾驶室，带有色玻璃和滑动式右窗
- 空调和暖气
- 带自动温控装置的加热器/除霜器
- 可调节的空气悬浮布面座椅
- 可调扶手
- 安装在座椅上的电子液压控制杆，可实现更快的处理
- 可回缩座椅安全带，仪表上带有扣紧指示灯
- 电子监控系统，带有以下仪表：
 - 发动机冷却液温度
 - 液压油温度
 - 燃油油位
 - 发动机机油压力
 - 柴油机尾气处理液液位（如果配备）
- 发动机转速和档位显示屏
- 电子時計
- 带省油模式的旋转式油门开关

- 中央制动踏板
- 独立的前进/倒车速度范围设置
- 电子行驶速度限制器
- 可调节的内部后视镜
- 无线电预留装置。含 24V 至 12V 变压器、扬声器、天线和 12V 电源插座
- 衣帽钩
- 左侧扶手下的储物箱
- 右控制台上的文档架
- 重负荷橡胶地板垫
- 具有多种速度的前后挡风玻璃清洗器和雨刷器
- 耐用的金属顶板
- 停车制动器开关和“制动器开启”指示灯
- 防护板

其他标准设备

- 外部隔音装置
- Z 形装载机连杆
- 负载感应可变排量机具泵
- 带传感器的机具油缸
- 操作员可编程提升和倾斜限位
- 带可锁式门的发动机外壳
- 每英寸具有 6.5 个散热片的散热器芯，可防碎屑
- 铰链式散热器护罩和外摆式风扇
- 全套底部护罩
- 液压油箱上的生态排放口
- Product Link 预留装置
- 机油取样阀
- Cat XT™ 软管
- HYDO™ Advanced 10

选装设备

选装设备可能有所不同。有关详细信息，请咨询 Cat 代理商。

动力传动系

- Cat C7.1 ACERT 柴油发动机，装有后处理装置，符合美国 EPA Tier 4 Final/欧盟 Stage IV/韩国 Tier 4 Final 排放标准
- 或
Cat C7.1 ACERT 柴油发动机，符合中国非道路国三、印度 Bharat III、欧亚经济联盟 Stage IIIA、欧盟 ECE R96 Stage IIIA 排放标准，这些标准等效于 Tier 3/Stage IIIA（2018 年年中实行）
- 按需运转的可反转风扇
- 涡轮增压器进气口
- 变速箱控制装置，V 型杆或操纵手柄

操作环境

- 标准驾驶室，带有四盏卤素灯（两盏前向顶装，两盏后向集成在空调装置中）
- 豪华型驾驶室，带有滑动式车窗、Bluetooth® 无线话筒、八盏 LED 灯（四盏前向，两盏侧向，两盏后向集成在空调装置中）
- 空气悬浮布面座椅，两侧没有隔离器
- 空气悬浮布面加热座椅，两侧装有隔离器
- 无线电，AM/FM/AUX/USB/蓝牙
- 便捷上下车套件（扶手和阶梯）
- 驾驶室空气预滤器
- 前灯护罩
- 挡风玻璃防护装置

液压系统

- 可生物降解的液压油
- 液压油，EcoSafe（钢厂专用配置）
- 液压套件
 - 通用
 - 双阀，操纵手柄
 - 三阀，操纵手柄
 - 双阀，双操纵杆
 - 三阀，双操纵杆
 - 多用途型
 - 三阀，操纵手柄
 - 四阀，操纵手柄

燃油系统

- 快速加注燃油箱
- 燃油箱加油泵

底盘系统

- 引导轮护罩
- 引导轮护罩，船舱作业
- 全长度履带支重轮护罩
- 全长度履带支重轮护罩，重负荷
- 履带组（37 节）
 - 重负荷履带组
 - 380 mm（15"）双抓地齿
 - 380 mm（15"）双抓地齿，密封式
 - 480 mm（19"）双抓地齿
 - 480 mm（19"）双抓地齿，中心孔
 - 800 mm（31"）双抓地齿
 - SystemOne™ 履带组
 - 380 mm（15"）双抓地齿
 - 480 mm（19"）双抓地齿

铲斗

- 通用
 - 1.7 m³（2.2 yd³），嵌装
 - 1.8 m³（2.4 yd³）
 - 1.8 m³（2.4 yd³），全刃
 - 1.8 m³（2.4 yd³），重负荷
 - 2.1 m³（2.7 yd³），高性能系列
- 多用途型
 - 1.6 m³（2.1 yd³）
- 宽型
 - 2.2 m³（2.9 yd³），嵌装
- 垃圾填埋
 - 2.3 m³（3.0 yd³）
 - 2.1 m³（2.7 yd³），重负荷

起动装置、蓄电池和交流发电机

- 120V 寒冷天气套件 – 两个 12V 蓄电池（1400 CCA），120V 发动机冷却液加热器，乙醚辅助起动装置
- 防冻温度低至 -50°C（-58°F）的防冻剂

其他工装

- 轻型配重，230 kg（507 lb）
- 附加配重，220 kg（485 lb）
- 多齿杆裂土器
- 裂土器铰接件
- 后冲击杆
- 其他工装机具
 - Fusion 快速连接器
 - 铲刀
 - 铲叉
 - 运料臂
 - 耙机
 - 平舱铲刀或双向推土铲

电气系统

- 旋转标志灯

维护和相关附件

- 燃油箱沉积物泵
- 高速换油系统
- 延保套件
 - 手动液压系统，能在工地使驾驶室倾斜并安全锁定在 30 度位置
 - 密封式挡风玻璃
 - 铲架（不含液压铲）

技术产品

- Product Link – 卫星
- Product Link – 蜂窝
- 坡度控制接收器天线杆

特殊配置总成

- 垃圾搬运套件，重负荷型
- 垃圾搬运套件，重负荷型，增强清理
- 船舱作业套件，重负荷型
- 钢厂作业套件（部分），重负荷型
- 低对地压力套件，重负荷型

选装设备

选装设备可能有所不同。有关详细信息，请咨询 Cat 代理商。

动力传动系

- Cat C7.1 ACERT 柴油发动机，配有双涡轮增压器并装有后处理装置，符合美国 EPA Tier 4 Final/欧盟 Stage IV/韩国 Tier 4 Final 排放标准
- 或
- Cat C7.1 ACERT 柴油发动机，符合中国非道路国三、印度 Bharat III、欧亚经济联盟 Stage IIIA、欧盟 ECE R96 Stage IIIA 排放标准，这些标准等效于 Tier 3/Stage IIIA
- 按需运转的可反转风扇
- 涡轮增压器进气口
- 变速箱控制装置，V 型杆或操纵手柄

操作环境

- 标准驾驶室，带有四盏卤素灯（两盏前向顶装，两盏后向集成在空调装置中）
- 豪华型驾驶室，带有滑动式车窗、蓝牙无线话筒、八盏 LED 灯（四盏前向，两盏侧向，两盏后向集成在空调装置中）
- 空气悬浮布面座椅，两侧没有隔离器
- 空气悬浮布面加热座椅，两侧装有隔离器
- 无线电，AM/FM/AUX/USB/蓝牙
- 便捷上下车套件（扶手和阶梯）
- 驾驶室空气预滤器
- 附加照明灯，带护罩
- 挡风玻璃防护装置

液压系统

- 可生物降解的液压油
- 液压油，EcoSafe（钢厂专用配置）
- 液压套件
 - 通用
 - 双阀，操纵手柄
 - 三阀，操纵手柄
 - 双阀，双操纵杆
 - 三阀，双操纵杆
 - 多用途型
 - 三阀，操纵手柄
 - 四阀，操纵手柄

燃油系统

- 快速加注燃油箱
- 燃油箱加油泵

底盘系统

- 引导轮护罩
- 引导轮护罩，船舱作业
- 终传动耐磨护罩，两件式
- 终传动耐磨护罩，三件式
- 全长度履带支重轮护罩
- 履带组（38 节）
 - 重负荷履带组
 - 430 mm（17"）三抓地齿，密封式
 - 450 mm（18"）双抓地齿，窄型
 - 450 mm（18"）双抓地齿，中心孔
 - 460 mm（18"）单抓地齿，密封和润滑式，中心孔
 - 550 mm（22"）双抓地齿
 - 550 mm（22"）双抓地齿，中心孔
 - 560 mm（22"）单抓地齿，极限作业
 - SystemOne 履带组
 - 800 mm（31"）双抓地齿
 - 450 mm（18"）双抓地齿，窄型
 - 550 mm（22"）双抓地齿

铲斗

- 通用
 - 2.3 m³（3.0 yd³），嵌装
 - 2.5 m³（3.2 yd³）
 - 2.5 m³（3.2 yd³），全刃
 - 2.5 m³（3.2 yd³），重负荷
 - 2.8 m³（3.7 yd³），高性能系列
- 多用途型
 - 2.0 m³（2.6 yd³）
 - 2.0 m³（2.6 yd³），重负荷
 - 2.7 m³（3.5 yd³），垃圾填埋，重负荷
- 宽型
 - 2.8 m³（3.7 yd³）
- 垃圾填埋
 - 3.1 m³（4.1 yd³），重负荷

起动装置、蓄电池和交流发电机

- 发动机冷却液加热器，120 V
- 240 V 发动机冷却液加热器
- 120V 寒冷天气套件 – 两个 12V 蓄电池（1400 CCA），120V 发动机冷却液加热器，乙醚辅助起动装置*
- 240V 寒冷天气套件 – 两个 12V 蓄电池（1400 CCA），240V 发动机冷却液加热器，乙醚辅助起动装置*
- 防冻温度低至 -50°C（-58°F）的防冻剂

其他工装

- 轻型配重，325 kg（716 lb）
- 附加配重，305 kg（672 lb）
- 多齿杆裂土器
- 裂土器铰接件
- 后冲击杆
- 其他工装机具
 - Fusion 快速连接器
 - 铲刀
 - 铲叉
 - 运料臂
 - 耙机

护罩

- 提升油缸护罩
- 倾斜油缸护罩

电气系统

- 旋转标志灯

维护和相关附件

- 燃油箱沉积物泵
- 高速换油系统
- 延保套件
 - 手动液压系统，能在工地使驾驶室倾斜并安全锁定在 30 度位置
 - 密封式挡风玻璃
 - 铲架（不含液压铲）

技术产品

- Product Link – 卫星
- Product Link – 蜂窝
- 坡度控制接收器天线杆

特殊配置总成

- 垃圾搬运套件，重负荷型
- 垃圾搬运套件，重负荷型，增强清理
- 船舱作业套件，重负荷型
- 钢厂作业套件（部分），重负荷型
- 低对地压力套件，重负荷型

*仅限 Tier 4 Final/Stage IV 机型

有关 Cat 产品、代理商服务以及行业解决方案的更多信息，请访问 我们的网站 www.cat.com

© 2018 Caterpillar
保留所有权利

材料和技术规格如有变更，恕不另行通知。图中所示的机器可能包括其他设备。请咨询 Cat 代理商，了解可用的选件。

CAT、CATERPILLAR、SAFETY.CAT.COM 及其相应的徽标、“Caterpillar Yellow”和“Power Edge”商业外观以及此处所使用的公司及产品标识是 Caterpillar 的商标，未经许可，不得使用。

VisionLink 是 Trimble Navigation Limited 在美国和其他国家/地区的商标。

ACHQ8061-01 (06-2018)
替换 ACHQ8061
(Global, except Japan)

