

326D2 L

液压挖掘机

2017



发动机

发动机型号	Cat® C7.1 ACERT™	
发动机功率 (ISO 14396)	147 kW	197 hp
净功率 (SAE J1349/ISO 9249)	144 kW	193 hp

重量

最小工作重量	25790 kg	56850 lb
最大工作重量	28230 kg	62230 lb

伸展距离越 长，挖掘越多

Cat 326D2 L 能够帮助您以更短的时间和较低的运营成本完成更多的工作。非凡的可靠性、无与伦比的操作舒适性和易维修性有助于您实现最大的投资收益。

326D2 L 搭载动力强劲且符合中国非道路国三排放标准的 **Cat C7.1 ACERT** 发动机，并结合了高效的新型液压系统，可以实现卓越的性能和更低的油耗。

目录

主要特性.....	4
发动机.....	6
操作台.....	7
液压系统.....	8
底盘系统和结构.....	9
前连杆.....	10
维修和维护.....	11
工装.....	12
Cat Connect 技术.....	14
全面的客户支持.....	16
安全.....	17
液压挖掘机技术规格.....	18
标配设备.....	28
选装设备.....	29
附注.....	30





326D2 L 融合了多项创新技术，不仅降低了拥有成本和运营成本，还实现了卓越的性能和出色的多功能性，因此可以帮助您提高作业现场的效率。

主要特性

世界一流的设计、卓越的性能、更低的油耗以及最佳的可靠性



性能/效率

- 出色的燃油效率
- 通过泵和发动机转速控制提高了燃油效率
- 符合中国非道路国三排放标准
- 使用电动燃油充注泵，维护工作量更少，起动速度更快
- 加长型底盘系统（L）实现了最高的稳定性和提升能力

易于操作

- 驾驶室采用人机工程学设计，易于操作控制装置
- 多个座椅和操纵手柄调整选件提升了舒适性
- 驾驶室出色的作业现场视野提高了生产率
- 经过优化的省力操纵手柄控制装置缓解了操作员疲劳
- 监视器拥有更大的查看屏幕、更高的分辨率，并可显示 42 种语言

可靠性/维修保养方便性

- 坚固耐用的车身专为最严苛的作业条件而设计
- 所有电线均为彩色，带有编码，并采用厚编织护套保护，便于识别和长久使用
- 改装的 X 形机架结构延长了使用寿命，提高了耐用性
- 重负荷型动臂和斗杆为标准配置
- 脂润滑型履带（GLT, Grease and Lubricated Track）提供更长的使用寿命

降低成本

- 500 小时保养周期
- 提供两种不同的功率模式：大功率（HHP, High Horse Power）和省油模式。省油模式最多可减少 9% 的油耗，而丝毫不会损失挖掘力或提升力

技术

- 集成的 Cat 技术解决方案可增加产量并最大限度降低运营成本
- Product Link™ 可将机器的关键信息报告给任何位置



发动机

动力强劲且具有高度的可靠性和出色的效率

可靠的 Cat C7.1 ACERT 发动机

Cat C7.1 ACERT 发动机经过精心设计，符合中国非道路国三排放标准。该发动机融合了可信赖、久经考验、坚固耐用的部件和精密的制造工艺，确保能够可靠、高效地运行。此外，它还对低质燃油不太敏感，因此进一步降低了油耗。

发动机转速自动控制功能

发动机转速自动控制功能将在无负载或轻负载条件下激活，从而最大限度地减少油耗。

空气滤清器和预滤器

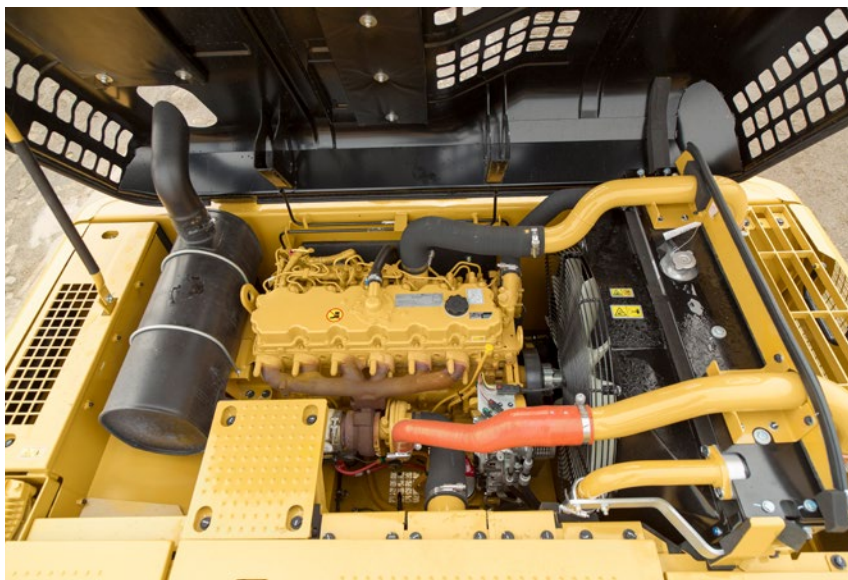
径向密封式空气滤清器位于驾驶室后面的一个舱室中，采用了双层滤芯，过滤效率更高。当积灰超过预设水平时，监视器上将显示一条警告信息。空气预滤器减少了进入进气系统的灰尘和碎屑量，有助于延长空气滤清器使用寿命，进而最大限度地提升发动机性能。

滤清系统

C7.1 ACERT 发动机采用经过改进的滤清系统，确保燃油喷射系统部件的可靠性。粗滤器和双联细滤器提高了滤清效率和机器的可靠性。

变速风扇

由 ECM 控制的变速风扇降低了油耗和噪声级别。





操作台

舒适而便捷，让您全天保持高生产率

监视器

326D2 L 上的监视器采用高分辨率显示屏，并且支持 42 种语言。

液晶监视器配备了用于指示关键发动机油压、冷却液温度和机油温度的警告灯和蜂鸣器。监视器可以清晰显示所需的重要信息，方便操作员高效地操作。

从主菜单中，可以了解滤清器和油液更换时间间隔，并可查看选装的后视摄像头的影像，进一步提高作业现场的安全性和生产率。

座椅

可以对机械悬浮座椅进行多项调节，以适应各种身材的操作员。所有座椅均可进行后仰、向上和向下滑动、高度和倾斜度调节。

控制装置

操作员可以根据个人喜好调节左右两侧的操纵手柄，从而获得更高的舒适度、生产率和警觉性。先导操纵型-操纵手柄控制装置操作省力，其设计使操作员能够保持自然的腕部和臂部姿势，以尽量提高操作员的舒适度并减轻其疲劳感。

温度控制

326D2 L 为增压驾驶室提供了强制过滤通风。可以选择新鲜空气或循环空气，以便在酷热和寒冷的条件下更舒适地工作。

驾驶室结构和底座

驾驶室外壳通过粘性橡胶驾驶室底座安装在机架上，不仅减振降噪，而且还能提高操作员的舒适度。驾驶室的底部周边使用粗大的钢管，提高了抗疲劳和抗振能力。

液压系统

精确的动力和控制，可搬运更多物料



液压系统

液压系统采用双液压泵系统来提供充足的压力，确保实现极佳的挖掘性能和生产率。

先导系统

独立的先导泵可以平稳、精确地控制前连杆、回转和行驶作业。

部件布局

液压系统和部件的位置设计合理，可提供高水平的系统效率。主泵、控制阀和液压油箱彼此靠近，使部件之间的连接管线更短，从而减少了摩擦损失和压力下降。

辅助液压阀

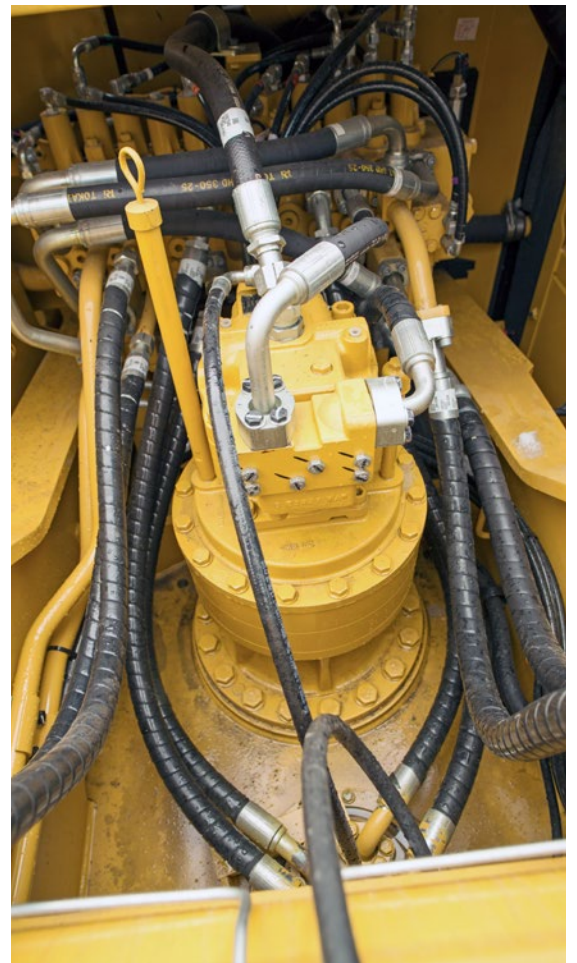
控制回路作为工装提供，增强了多功能性。可用于操作液压剪、抓斗、液压锤、粉碎机、多用途处理机以及振动平板夯等中高压机具。

动臂和斗杆再生回路

在动臂下降和斗杆收回的操作过程中，动臂和斗杆再生回路可以节省能量，从而提高效率、缩短循环时间并减少压力损失，以实现更高的生产率、更低的运营成本和更好的燃油效率。

液压系统回流真空膜盒式滤清器

内置滤筒的真空膜盒式滤清器可在检修滤清器时避免污染，并且允许清洁地更换滤清器而不会出现溢油。该功能强大的滤清器采用细密的滤网，可以滤除各种杂质，并且还配备了传感器，可在滤清器堵塞时提醒操作员。



底盘系统和结构

专为您苛刻的重载应用场合而打造



机械手焊接

Cat 挖掘机上多达 95% 的结构焊接由机械手完成。机械手焊接的焊透力是人工焊接的三倍以上。

车身设计和履带支重轮架

X 形箱截面车斗具有极佳的抗扭曲能力。机械手焊接的履带支重轮架是压制成形的五边形结构，强度极高，使用寿命长。

支重轮和引导轮

履带支重轮、托链轮和引导轮均已密封润滑，因此使用寿命长，并可延长机器在工地的作业时间。

加长型底盘系统

加长型底盘系统的稳定性和提升能力最好。

分段式履带导向护罩（两件式）可保护底盘系统，从而延长使用寿命。

履带

326D2 L 履带链节已装配好并使用润滑脂密封，以减少内部衬套磨损、降低行驶噪音、延长使用寿命和降低运营成本。

配重

4.8 mt (5.2 t) 标准配重是使用加长型底盘系统进行重载提升的理想选择。配重使用螺栓直接安装在主机架上，进一步提高了刚性。

前连杆

胜任大伸展或近距离任务的选项



标准伸展动臂和重负荷型伸展动臂前连杆

5.9 m (19'4") 重负荷型 (HD, Heavy-Duty) 伸展动臂采用了加固设计, 可用于最严苛的应用并提供最大的挖掘能力。这款动臂采用大型箱形截面设计, 由高抗拉伸强度钢制成, 配有内部隔板和附加的底部护罩, 使用寿命长, 经久耐用。

动臂和斗杆经过了应力消除处理, 耐用性更佳。

2.9 m (9'6") HD 钢筋斗杆配备 CB1 连杆, 可以满足您的所有应用需求。

钢筋斗杆可在石料搬运等应用场合中为斗杆提供卓越的保护, 显著延长了斗杆的使用寿命。



维修和维护

维护十分方便快捷



地面检修

326D2 L的设计和布局考虑了维修技师的需求。大多数维修点都可从地面方便地操作，确保快捷高效地完成维修和保养任务。

空气滤清器室

空气滤清器具有双滤芯结构，过滤效果更好。当空气滤清器堵塞时，驾驶室内的监视器屏幕上会显示一条警告信息。

油泵室

上部结构的右侧设有检修门，可在地面上维修保养泵、先导滤清器及带燃油粗滤器的油水分离器。

散热器室

通过左后侧的检修门可以方便地检修发动机散热器、机油冷却器和空对空后冷却器、油水分离器、第二个和第三个燃油滤清器以及燃油冷却器。散热器上装有储水箱和排放旋塞，从而简化了保养工作。

润滑点

动臂上集中分布的远程润滑点将润滑脂传送到难以到达的前端位置。

诊断和监控

326D2 L配备了用于液压系统、发动机机油和冷却液的S-O-SSM采样口和液压测试口。

工装

一台机器完成更多任务



每个 Cat 工装机具附件都旨在优化机器的多功能性和性能。326D2 L 可以选用多种工装机具，包括铲斗、平板夯、抓斗、多用途处理机、裂土器、碎石机、粉碎机、液压锤和液压剪。请与当地的 Cat 代理商联系，了解您所在地区可用的工装的详细信息。

铲斗

Cat 铲斗和 Cat 掘地工具（GET，Ground Engaging Tools）经过精心设计，可以与机器完美配合，确保实现最佳的性能和燃油效率。

1 – 一般负荷型铲斗（GD）

此类铲斗用于挖掘低冲击、中等磨损物料，如泥土、肥土、石砾和粘土等。

2 – 重负荷型铲斗（HD）

如果应用条件变化不一，可以先使用重负荷型铲斗，尤其是在作业现场同时混有泥土、粘土、沙子和石砾的情况下。

3 – 超重负荷型铲斗（SD）

这些铲斗最适合碎石、沙岩和花岗岩之类磨蚀性极高的应用场合。

连接器

快速连接器使一个人即可在数秒内更换工装机具，从而在作业现场实现最高的性能和灵活性。一台机器可在不同任务之间快速切换，而多台配置类似的机器可共享一个公用工装机具库。

Cat 抓销式快速连接器

Cat 抓销式快速连接器易于启动、便于接合且易于分离。操作流程简单易用，可轻松上手。这是在每个作业现场提高生产率的最简单方式。一台挖掘机可以与型号类似的挖掘机共享铲斗和多种工装。资产的管理变得更加轻松。

E 系列液压锤

E 系列液压锤融合了 Caterpillar 丰富的制造和物流经验，可充分满足客户对性能、质量和维修保养方便性的期望。

E 系列液压锤运行安静，噪音小，非常适用于城市和空间受限的区域。

B 系列液压锤

B 系列液压锤可以在严苛的应用环境中提供久经现场考验的超凡可靠性和耐用性。高级钢和热处理可实现高输出和出色的生产率。

抓斗

Cat 抓斗可替代铲斗安装在 Cat 挖掘机上，从而使挖掘机变为转运松散物料、分拣废料和清理清拆现场的理想机器。Cat 为挖掘机提供各种类型和尺寸的抓斗，以满足当前任务要求。

多用途处理机

通过使用可更换的夹钳组，多用途处理机可以执行许多清拆机具所做的工作。一台设备只需更换颚钳即可进行压碎、粉碎和截断钢筋和容器等各种具体剪切任务。



液压剪

Cat 液压剪专为 Cat 机器而设计 – 它充分利用液压流量与液压压力以提高生产率，而丝毫不会降低安全性或引起液压剪及托架的过早磨损。



粉碎机

安装在挖掘机上的机械粉碎机是一种经济高效的机具，可以循环利用已拆除的混凝土碎片。挖掘机上的铲斗油缸可为机械粉碎机提供动力，从而避免使用专用油缸和相关液压系统，并免除额外的安装成本。



振动平板夯

这款平板夯增强了挖掘机的多功能性，使压实作业的速度更快、效率更高、成本更低。无论是哪种作业现场的压土作业，Cat 平板夯都是您的最佳选择。



碎石机

液压混凝土碎石机将现代拆除技术向前推进了一步。它非常适用于住宅区内的混凝土拆除。这款液压混凝土碎石机使一台设备可执行多项混凝土拆除作业：

- 从固定结构中分解混凝土
- 粉碎混凝土
- 切割钢筋和较小的钢型材



Cat Connect 技术

监视、管理和改善作业现场的运营



Cat Connect 能够智能地利用各种技术和服务来提高作业现场的效率。通过分析由配备 Cat Connect 技术的机器提供的数据，您可以比以往更全面、深入地了解您的设备和运营情况。

Cat Connect 技术在以下主要方面进行了改进：



设备管理

设备管理— 延长机器正常运行时间，降低运营成本。



生产率

生产率— 监控生产并管理作业现场的效率。



安全

安全— 提高作业现场的安全意识以确保人员和设备的安全。



Cat Connect LINK 技术

LINK 技术能够实现您与设备的无线连接，从而让您访问在经营业务时需要了解的重要信息。通过 Link 数据，您可以掌握关于机器或车队性能状况的重要信息，以使您能够根据事实做出及时的决策，从而提高作业现场的效率和生产率。



Product Link/VisionLink®

Product Link 深度集成到您的机器中，可以避免凭猜测管理设备。通过在线 VisionLink 用户界面可以轻松访问最新的机器信息，例如机器位置、工作小时数、燃油用量、怠速时间和事件代码，从而帮助您高效地管理车队并降低运营成本。





全面的客户支持

无与伦比的支持服务使 Caterpillar 卓尔不凡

产品支持

您可以利用 Cat 全球代理商网络最大限度延长机器的正常运行时间。此外，还可以使用 Cat 的再制造部件降低您的维修成本并为可持续发展作出贡献。

机器选购

作业要求是什么？需要什么机器工装？您需要进行哪种生产？Cat 代理商可以为您提供建议，帮助您确定正确的机器配置。

购买

通过采用 Cat 代理商独特的服务和融资选项，您可以确保降低拥有成本和运营成本。

客户支持协议

Cat 代理商提供各种不同的客户支持协议，并且可与您一起制定满足您特定需求的计划。这些计划可对整台机器（包括附件）提供保障，有助于保护您的投资。

工作

您可以通过改进操作员的技术来提高经济效益。Cat 代理商可提供视频、文字材料以及其他方案，以帮助您提高生产率。Caterpillar 还提供模拟装置和操作员认证培训，以帮助您实现最佳的投资收益。

更换

修理、翻修还是更换？您的 Cat 代理商可以帮您评估所涉及的费用，以便为您的企业做出最佳选择。



安全

全天候为您提供保护。



采用埋头螺栓的**防滑板**可以降低滑倒和绊倒危险，提供了一个可满足所有常规维修和保养需求的**安全平台**。

当标配的**液压锁止操纵杆**处于降下位置时，会阻隔所有液压功能和行驶功能。它经过专门设计，让操作员在离开驾驶室之前必须先降下液压锁止操纵杆。

三个断路器可保护关键的电气部件，因此延长了机器的正常运行时间。



蓄电池断路开关通过将蓄电池隔离来实现防盗，而且提高了维修机器时的安全性。

全长**隔离板**将发动机与液压泵隔开，能够在发生事故时提供保护。

地面停机开关一旦激活，将彻底停止为发动机输送燃油并关闭机器。

风扇护罩 - 发动机散热器风扇完全封闭在细铁丝网内，可降低事故风险。



326D2 L 液压挖掘机技术规格

发动机

发动机型号	Cat C7.1 ACERT	
发动机功率 (ISO 14396)	147 kW	197 hp
净功率 (SAE J1349/ISO 9249)	144 kW	193 hp
排量	7.01 L	428 in ³
缸径	105 mm	4.13"
冲程	135 mm	5.31"
发动机转速		
工作	1700 rpm	
行驶	1800 rpm	
低怠速	950 rpm	
转速为1400 rpm 时的最大扭矩 (扭矩峰值)	900 N·m	663.8 lbf-ft
最大海拔高度 (无功率减额)	3000 m	9842'
最大海拔高度 (存在功率减额)	5000 m	16404'

- 发动机的所有马力 (hp) 均为公制单位, 包括首页上列出的马力。
- C7.1 ACERT 发动机符合中国非道路国三排放标准。
- 标称净功率是发动机配备了风扇、空气滤清器、消音器和交流发电机时在飞轮处测得的功率。
- 海拔不超过 3000 m (9842') 时, 发动机可保持其全额净功率 (超过 3000 m [9842'] 时, 发动机功率会下降)。
- 转速为 1800 rpm 时的额定功率。

重量

最小工作重量*	25790 kg	56850 lb
最大工作重量**	28230 kg	62230 lb

*600 mm (24") TG 履带 + HD 伸展动臂 + R2.95 (9'8") HD 钢筋斗杆 + 1.33 m³ (1.74 yd³) 铲斗

**600 mm (24") DG 履带 + SLR 动臂 + SLR 斗杆 + 0.57 m³ (0.75 yd³) 铲斗

回转机构

回转速度	9.6 rpm	
最大回转扭矩	94 kN·m	69070 lbf-ft

噪声性能

操作员噪声级别 (ISO 6396)	71 dB (A)	
观察员噪声级别 (ISO 6395)	103 dB (A)	

- 对于 Caterpillar 提供的驾驶室, 在正确安装、保养、门窗都关闭且根据 ANSI/SAE J1166OCT98 标准进行测试时, 符合制造时有效的操作员噪声暴露极限要求。
- 在操作台和驾驶室敞开 (没有正确保养或门窗打开时) 的情况下长时间工作, 或在嘈杂的环境中工作时, 可能需要听力保护装置。

驱动

最大爬坡能力	35° /70%	
行驶速度		
高负载	5.8 km/h	3.6 mph
低负载	5.4 km/h	3.4 mph
牵引力	227 kN	51032 lbf

维修保养加注容量

燃油箱容量	520 L	137.4 gal
冷却系统	31 L	8.2 gal
发动机机油	22 L	5.8 gal
回转驱动	10 L	2.6 gal
终传动 (每个)	6 L	1.6 gal
液压系统 (包括油箱)	285 L	75.3 gal
液压油箱	257 L	67.9 gal

液压系统

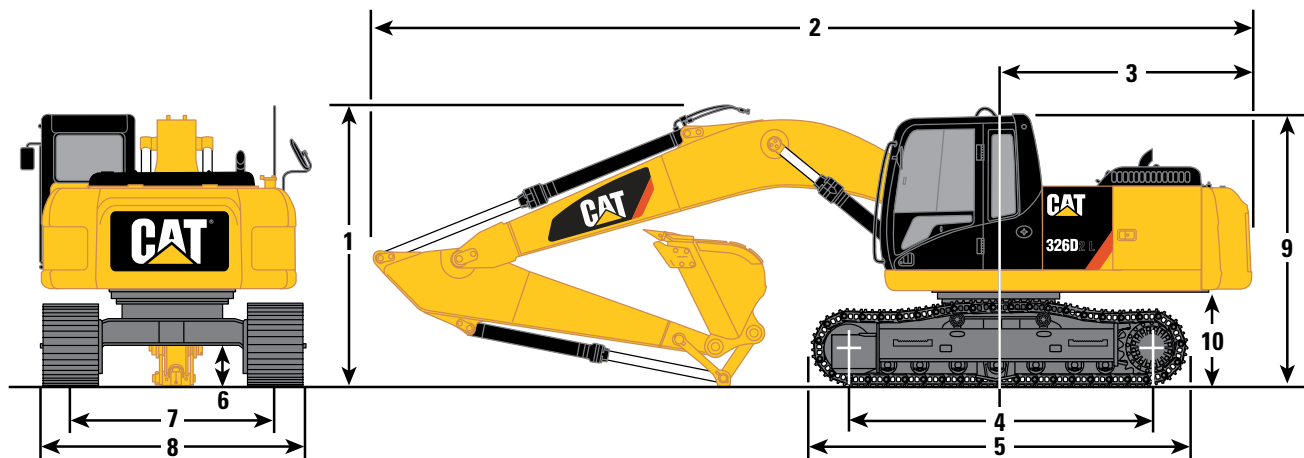
主系统 - 以 H/L (1800 rpm) 转速行驶时的最大流量	247 × 2 L/min (总计 494)	65.2 × 2 gal/min (总计 130.4)
主系统 - 以 L/L (1700 rpm) 转速行驶时的最大流量	233 × 2 L/min (总计 466)	61.6 × 2 gal/min (总计 123.2)
主系统 - 运行 (1700 rpm) 时的最大流量 (每个)	233 × 2 L/min (总计 466)	61.6 × 2 gal/min (总计 123.2)
回转系统 - 最大流量	233 L/min	61.6 gal/min
最大压力 - 设备	35 MPa	5076 psi
最大压力 - 行驶	35 MPa	5076 psi
最大压力 - 回转	24.5 MPa	3556 psi
先导系统 - 最大流量	23.4 L/min	6.2 gal/min
先导系统 - 最大压力	3920 kPa	569 psi
动臂油缸 - 缸径	135 mm	5.3"
动臂油缸 - 冲程	1305 mm	51.4"
斗杆油缸 - 缸径	140 mm	5.5"
斗杆油缸 - 冲程	1660 mm	65.4"
CB1 铲斗油缸 - 缸径	130 mm	5.1"
CB1 铲斗油缸 - 冲程	1156 mm	45.5"
DB 铲斗油缸 - 缸径	150 mm	5.9"
DB 铲斗油缸 - 冲程	1151 mm	45.3"

标准

制动器	ISO 10265:2008
驾驶室/防落物保护结构	SAE J1356 MAR2013 ISO 10262:1998 II 级

尺寸

所有尺寸均为近似值。



	重负荷型标准动臂 5.9 m (19'4")	SLR 动臂 10.2 m (33'6")
	HD 斗杆 R2.95 CB1 (9'8")	SLR 斗杆 7.85 m (25'9")
1 装运高度*	3170 mm (10'5")	3150 mm (10'4")
2 装运长度	10050 mm (33'0")	14340 mm (47'1")
3 机尾回转半径	3000 mm (9'10")	3000 mm (9'10")
4 支重轮中心间距		
加长型底盘系统	3830 mm (12'7")	3830 mm (12'7")
5 履带长度		
加长型底盘系统	4630 mm (15'2")	4630 mm (15'2")
6 离地间隙**	440 mm (17")	440 mm (17")
7 履带轨距		
加长型底盘系统	2590 mm (8'6")	2590 mm (8'6")
8 运输宽度		
加长型底盘系统		
600 mm (24") 履带板	3190 mm (10'6")	3190 mm (10'6")
700 mm (28") 履带板	—	3290 mm (10'10")
790 mm (31") 履带板	—	3380 mm (11'1")
9 驾驶室高度*	2980 mm (9'9")	2980 mm (9'9")
10 配重间隙**	1060 mm (3'6")	1060 mm (3'6")
铲斗类型	SD	—
铲斗容量	1.33 m ³ (1.74 yd ³)	—
铲斗齿尖半径	1690 mm (5'7")	—

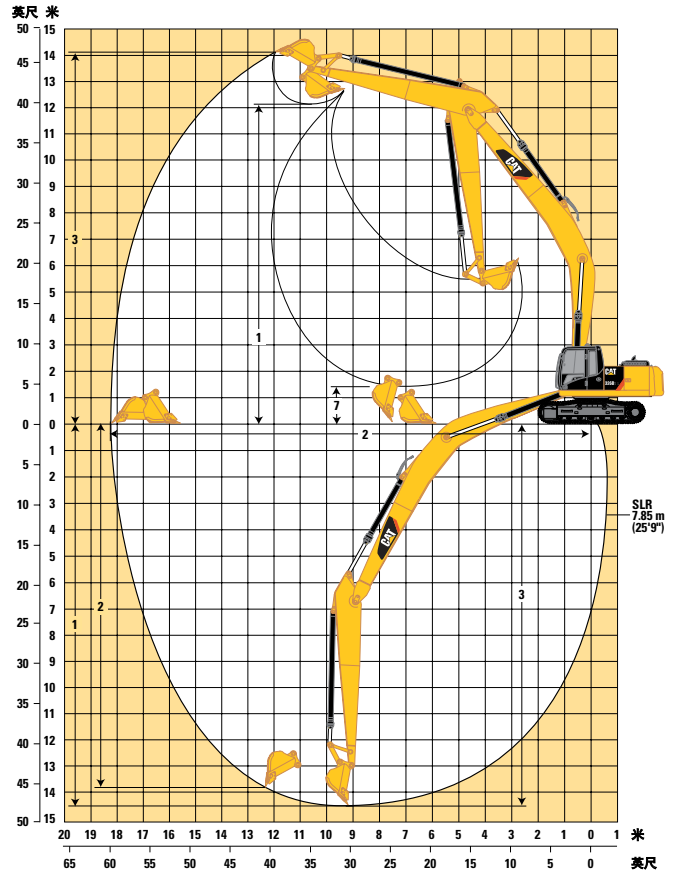
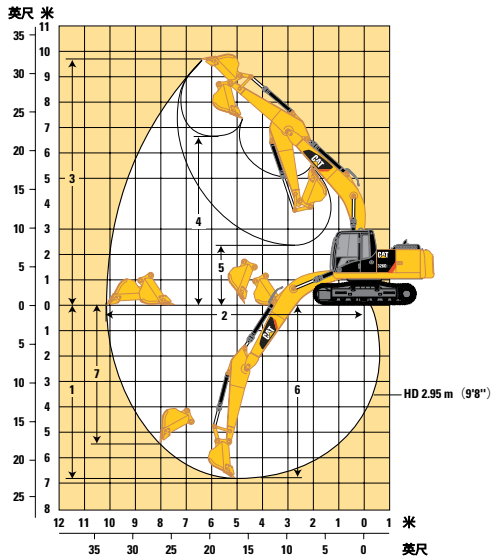
*包括履带板突缘高度。

**不包括履带板突缘高度。

326D2 L 液压挖掘机技术规格

工作范围

所有尺寸均为近似值。



	重负荷型标准动臂 5.9 m (19'4")	SLR 动臂 10.2 m (33'6")
斗杆类型	HD 2.95 m (9'8")	SLR 斗杆 7.85 m (25'9")
铲斗	1.33 m³ (1.74 yd³)	0.6 m³ (0.78 yd³)
1 最大挖掘深度	6850 mm (22'6")	14590 mm (47'10")
2 地面最大伸展距离	10150 mm (33'4")	18300 mm (60')
3 最大挖方高度	9700 mm (31'10")	14190 mm (46'7")
4 最大装载高度	6590 mm (21'7")	12130 mm (39'10")
5 最小装载高度	2360 mm (7'9")	1480 mm (4'10")
6 2440 mm (8'1") 平底的最大挖方深度	6680 mm (21'11")	14500 mm (47'7")
7 最大垂直壁挖掘深度	5410 mm (17'9")	13950 mm (45'9")
铲斗类型	SD	-
铲斗容量	1.33 m ³ (1.74 yd ³)	-
铲斗齿尖半径	1690 mm (5'7")	1090 mm (3'7")

工作重量和对地压力

动臂	斗杆	铲斗	600 mm (24") 三抓地齿履带板		600 mm (24") 双抓地齿履带板	
			kg (lb)	kPa (psi)	kg (lb)	kPa (psi)
5.9 m (19'4") HD 伸展动臂	HD R2.95CB1 (9'8") 钢筋斗杆	1250 mm/CB 1.33 m ³ (1.74 yd ³) SD 铲斗	25790 (56850)	51.2 (7.4)	26100 (57530)	51.8 (7.5)
10.2 m (33'6") SLR	SLR7.85A (25'9")	A1200DC 0.57 m ³ (0.75 yd ³)	27920 (61540)	55.4 (8.0)	28230 (62230)	56.0 (8.1)

对地压力信息基于上面所示的工作重量。

ISO 6016 配置：机器（上部和下部结构）、前端结构、100% 满燃油箱、正常液位的油液（即：机油/水/润滑油）、未装物料的铲斗（目前 = WW 主要铲斗）、体重 75 kg (165 lb) 的操作员。

注：不包含选装工装，铲斗为空。

326D2 L 液压挖掘机技术规格

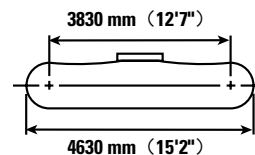
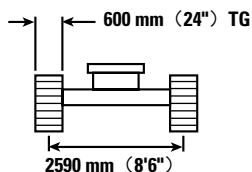
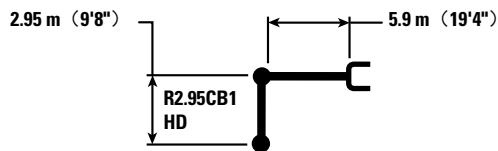
主要部件重量

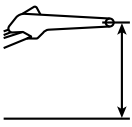
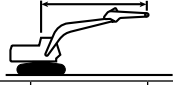
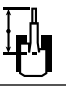
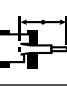
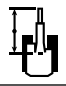
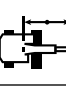
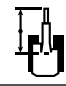
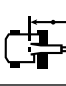
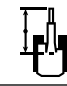
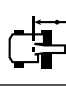
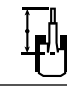
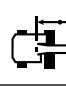
基本机器 – 包括：动臂油缸、销和油液	6950 kg (15320 lb)
加满的燃油箱	430 kg (950 lb)
配重	4750 kg (10470 lb)
超大配重 (SLR)	6780 kg (14950 lb)
动臂 (含管路、销和斗杆油缸)	
重负荷型伸展动臂 – 5.9 m (19'4")	2190 kg (4830 lb)
SLR 动臂 – 10.2 m (33'6")	3130 kg (6900 lb)
斗杆 (包括管路、斗杆销、铲斗销、铲斗油缸和铲斗连杆)	
R2.95CB1 (9'8") HD 钢筋斗杆	1330 kg (2930 lb)
7.85 m (25'9")，用于 SLR	1560 kg (3440 lb)
底盘系统	
加长型底盘系统	5740 kg (12650 lb)
履带板 (加长型底盘系统)	
600 mm (24") TG 履带板	2920 kg (6440 lb)
600 mm (24") DG 履带板	3230 kg (7120 lb)

铲斗和斗杆挖掘力

	标准	重负荷型伸展	SLR 10.2 m (33'6")
斗杆类型	R2.95 (9'8")	R2.95 (9'8") HD	SLR 7.86 m (25'9")
铲斗	1.33 m³ (1.74 yd³)	1.33 m³ (1.74 yd³)	0.6 m³ (0.78 yd³)
铲刃			
铲斗挖掘力 (ISO)	166 kN (37231 lbf)	166 kN (37231 lbf)	61 kN (13600 lbf)
斗杆挖掘力 (ISO)	120 kN (27066 lbf)	120 kN (27066 lbf)	45 kN (10152 lbf)
铲斗齿尖			
铲斗挖掘力 (SAE)	143 kN (32185 lbf)	143 kN (32185 lbf)	61 kN (13600 lbf)
斗杆挖掘力 (SAE)	116 kN (26099 lbf)	116 kN (26099 lbf)	45 kN (10152 lbf)

326D2 L 重负荷型标准动臂提升能力 – 配重: 4.8 mt (5.2 t) – 不带铲斗



	3.0 m/10.0'		4.5 m/15.0'		6.0 m/20.0'		7.5 m/25.0'				m'	
												
7.5 m 25.0'	kg				*6500	*6500			*5450	*5450	6.43	
	lb				*13500	*13500			*12000	*12000	21.1	
6.0 m 20.0'	kg				*6550	*6550	*5200	4850	*5150	4850	7.51	
	lb				*14350	*14350			*11350	10750	24.6	
4.5 m 15.0'	kg		*8550	*8550	*7300	6750	*6700	4750	*5150	4150	8.18	
	lb		*18450	*18450	*15850	14550	*14650	10250	*11300	9150	26.8	
3.0 m 10.0'	kg		*10950	9850	*8400	6450	6950	4600	*5350	3800	8.54	
	lb		*23500	21200	*18200	13850	14900	9950	*11700	8350	28.0	
1.5 m 5.0'	kg		*13000	9200	*9450	6100	6750	4450	5500	3650	8.61	
	lb		*28050	19800	20350	13150	14550	9600	12100	8050	28.2	
0 m 0'	kg		*14000	8850	9250	5900	6650	4350	5600	3700	8.42	
	lb		*30250	19050	19850	12700	14250	9350	12350	8150	27.6	
-1.5 m -5.0'	kg	*10450	*10450	*13900	8750	9100	5800	6600	4300	6100	4000	7.94
	lb	*23750	*23750	*30100	18850	19600	12500	14150	9250	13400	8800	26.0
-3.0 m -10.0'	kg	*17100	*17100	*12900	8850	9150	5850			7150	4650	7.11
	lb	*38850	37750	*27850	19000	19700	12550			15900	10350	23.3
-4.5 m -15.0'	kg	*14250	*14250	*10500	9100					*7850	6350	5.78
	lb	*30600	*30600	*22400	19550					*17200	14300	19.0



ISO 10567



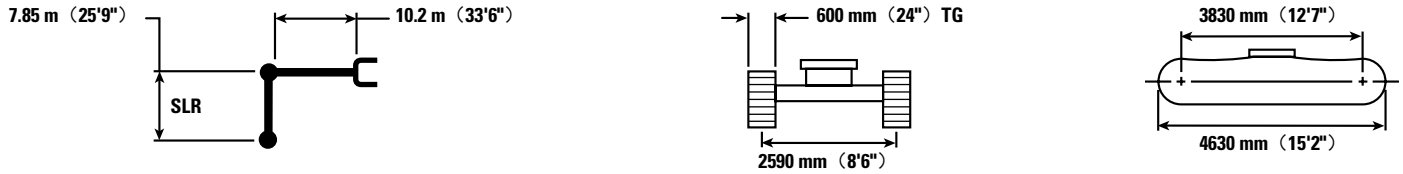
*表示负载受限于液压提升能力（而不是倾翻负载）。上述负载符合液压挖掘机提升能力标准 ISO 10567:2007。它们不超过液压提升能力的 87%，或倾翻负载的 75%。必须从上述提升能力中减去所有提升附件的重量。提升能力是在机器处于平整稳固的支撑面上的情况下得出的。利用工装机具的连接点来搬运/提升物体会影响机器的提升能力。

对于所有可用履带板而言，提升能力在 ±5% 范围内上下浮动。

产品详情请参阅相应的操作和保养手册。

326D2 L 液压挖掘机技术规格

326D2 L 超长型伸展动臂提升能力 – 配重: 6.79 mt (7.48 t) - 不带铲斗



Reach m ft	kg lb	1.5 m/5.0'		3.0 m/10.0'		4.5 m/15.0'		6.0 m/20.0'		7.5 m/25.0'		m ft		
		kg lb	kg lb	kg lb	kg lb	kg lb	kg lb	kg lb	kg lb	kg lb	kg lb			
12.0 m 40.0'												*1150 *2500	*1150 *2500	13.95 45.8
10.5 m 35.0'												*1100 *2400	*1100 *2400	14.94 49
9.0 m 30.0'												*1050 *2350	*1050 *2350	15.72 51.6
7.5 m 25.0'												*1050 *2300	*1050 *2300	16.33 53.6
6.0 m 20.0'												*1050 *2350	*1050 *2350	16.78 55.1
4.5 m 15.0'												*1100 *2350	*1100 *2350	17.09 56.1
3.0 m 10.0'				*4850	*4850							*1100 *2450	*1100 *2450	17.26 56.6
1.5 m 5.0'				*1550 *3600	*1550 *3600	*5500 *12900	*5500 *12900	*5750 *12350	*5750 *12350	*4450 *9600	*4450 *9600	*1150 *2550	*1150 *2550	17.29 56.7
0 m 0'				*1650 *3650	*1650 *3650	*3650 *8350	*3650 *8350	*6700 *14400	5800 12500	*5050 *10950	4400 9450	*1250 *2700	1200 2600	17.2 56.4
-1.5 m -5.0'		*1600 *3500	*1600 *3500	*2100 *4700	*2100 *4700	*3500 *7950	*3500 *7950	*6550 *15050	5300 11450	*5600 *12050	4050 8650	*1300 *2850	1200 2600	16.97 55.7
-3.0 m -10.0'		*2150 *4800	*2150 *4800	*2650 *5950	*2650 *5950	*3850 *8650	*3850 *8650	*6250 *14200	5050 10850	*5950 *12850	3800 8150	*1400 *3100	1200 2650	16.61 54.5
-4.5 m -15.0'		*2800 *6150	*2800 *6150	*3300 *7350	*3300 *7350	*4400 *9900	*4400 *9900	*6550 *14850	4950 10600	6100 13150	3650 7850	*1550 *3450	1250 2750	16.09 52.8
-6.0 m -20.0'		*3400 *7600	*3400 *7600	*4000 *8900	*4000 *8900	*5100 *11500	*5100 *11500	*7200 *16350	4900 10550	6050 13000	3600 7750	*1750 *3900	1350 2950	15.41 50.6
-7.5 m -25.0'		*4100 *9100	*4100 *9100	*4750 *10650	*4750 *10650	*5950 *13400	*5950 *13400	*7900 *17000	4950 10700	6050 13050	3600 7750	*2050 *4600	1500 3300	14.54 47.7
-9.0 m -30.0'		*4800 *10750	*4800 *10750	*5600 *12550	*5600 *12550	*6950 *15750	*6950 *15750	*7500 *16250	5100 10950	*6050 *13000	3700 7950	*2500 *5650	1700 3800	13.45 44.1
-10.5 m -35.0'		*5600 *12550	*5600 *12550	*6550 *14800	*6550 *14800	*8250 *18750	8250 17750	*7000 *14950	5300 11450	*5650 *12050	3850 8300	*3200 *7000	2050 4650	12.07 39.6
-12.0 m -40.0'				*7700 *17500	*7700 *17500	*7800 *16450	*7800 *16450	*6100 *12850	5600 12100	*4900 *10400	4050 8800	*3350 *7350	2700 6200	10.29 33.8



ISO 10567

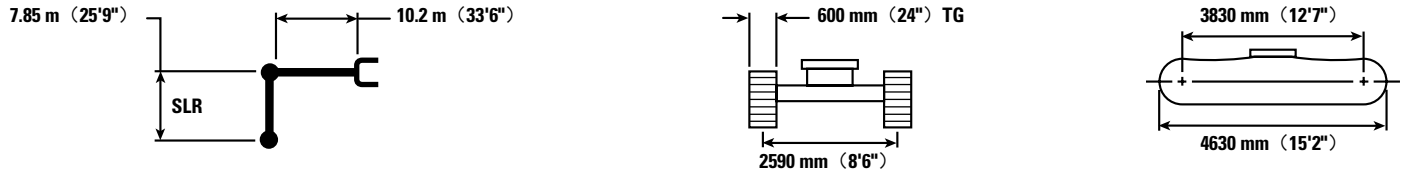


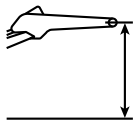
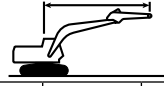
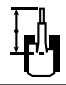
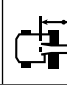
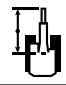
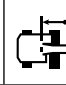
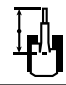
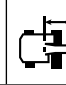
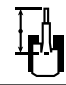
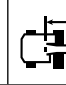

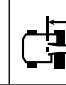

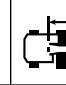
*表示负载受限于液压提升能力（而不是倾翻负载）。上述负载符合液压挖掘机提升能力标准 ISO 10567:2007。它们不超过液压提升能力的 87%，或倾翻负载的 75%。必须从上述提升能力中减去所有提升附件的重量。提升能力是在机器处于平整稳固的支撑面上的情况下得出的。利用工装机具的连接点来搬运/提升物体会影响机器的提升能力。

对于所有可用履带板而言，提升能力在 ±5% 范围内上下浮动。

产品详情请参阅相应的操作和保养手册。

326D2 L 超长型伸展动臂提升能力 – 配重: 6.79 mt (7.48 t) - 不带铲斗



	9.0 m/30'		10.5 m/35'		12.0 m/40'		13.5 m/45'		15.0 m/50'				m'	
														
12.0 m 40.0'	kg lb						*1550 *2700	*1550 *2700			*1150 *2500	*1150 *2500	13.95 45.8	
10.5 m 35.0'	kg lb						*1950 *4250	*1950 *4250			*1100 *2400	*1100 *2400	14.94 49	
9.0 m 30.0'	kg lb						*1950 *4300	*1950 *4300	*1750 *3300	*1750 *3300	*1050 *2350	*1050 *2350	15.72 51.6	
7.5 m 25.0'	kg lb						*2050 *4450	*2050 *4450	*2050 *4400	1950 4100	*1050 *2300	*1050 *2300	16.33 53.6	
6.0 m 20.0'	kg lb					*4750 *4750	*2150 *4650	*2150 *4650	*2100 *4600	1900 4000	*1050 *2350	*1050 *2350	16.78 55.1	
4.5 m 15.0'	kg lb					*2400 *5200	*2300 *4950	2250 4750	*2200 *4800	1800 3850	*1100 *2350	*1100 *2350	17.09 56.1	
3.0 m 10.0'	kg lb	*3200 *6950	*3200 *6950	*2850 *6200	*2850 *6200	*2600 *5650	2600 5600	*2450 *5300	2100 4500	*2300 *5050	1700 3650	*1100 *2450	*1100 *2450	17.26 56.6
1.5 m 5.0'	kg lb	*3700 *7950	*3700 *7950	*3200 *6900	3000 6450	*2850 *6200	2450 5200	*2600 *5700	2000 4250	*2450 *5300	1650 3500	*1150 *2550	*1150 *2550	17.29 56.7
0 m 0'	kg lb	*4100 *8900	3450 7400	*3500 *7600	2800 5950	*3100 *6700	2250 4850	*2800 *6050	1850 4000	2500 5400	1550 3300	*1250 *2700	1200 2600	17.2 56.4
-1.5 m -5.0'	kg lb	*4500 *9750	3200 6850	*3800 *8200	2600 5550	*3300 *7150	2150 4550	2850 6150	1750 3800	2450 5250	1500 3150	*1300 *2850	1200 2600	16.97 55.7
-3.0 m -10.0'	kg lb	*4800 *10400	3000 6450	3950 8500	2450 5200	3300 7050	2000 4300	2800 5950	1700 3600	2400 5100	1450 3050	*1400 *3100	1200 2650	16.61 54.5
-4.5 m -15.0'	kg lb	4750 10200	2850 6150	3850 8300	2350 5000	3200 6900	1950 4150	2750 5850	1650 3500	2350 5050	1400 3000	*1550 *3450	1250 2750	16.09 52.8
-6.0 m -20.0'	kg lb	4700 10100	2800 6050	3800 8150	2300 4900	3150 6800	1900 4050	2700 5800	1600 3450	2350 *4500	1400 3000	*1750 *3900	1350 2950	15.41 50.6
-7.5 m -25.0'	kg lb	4700 10100	2800 6050	3800 8150	2300 4900	3150 6800	1900 4100	2700 5850	1650 3500			*2050 *4600	1500 3300	14.54 47.7
-9.0 m -30.0'	kg lb	4750 10200	2850 6150	3850 8300	2300 5000	3200 6950	1950 4200					*2500 *5650	1700 3800	13.45 44.1
-10.5 m -35.0'	kg lb	*4650 *9950	3000 6450	*3900 *8250	2450 5250	*3200	2050					*3200 *7000	2050 4650	12.07 39.6
-12.0 m -40.0'	kg lb	*4000 *8400	3200 6900									*3350 *7350	2700 6200	10.29 33.8



ISO 10567



*表示负载受限于液压提升能力（而不是倾翻负载）。上述负载符合液压挖掘机提升能力标准 ISO 10567:2007。它们不超过液压提升能力的 87%，或倾翻负载的 75%。必须从上述提升能力中减去所有提升附件的重量。提升能力是在机器处于平整稳固的支撑面上的情况下得出的。利用工装机具的连接点来搬运/提升物体会影响机器的提升能力。

对于所有可用履带板而言，提升能力在 ±5% 范围内上下浮动。

产品详情请参阅相应的操作和保养手册。

326D2 L 液压挖掘机技术规格

工装机具产品指南*

动臂类型	重负荷型标准动臂 5.9 m (19'4")
斗杆尺寸	HD R2.95 (9'8")
液压锤	B20、B30、H120Es H130Es, B30 H140Es
多用途处理机	MP318 CC 型夹钳 MP318 D 型夹钳 MP318 P 型夹钳 MP318 U 型夹钳 MP318 S 型夹钳 MP324 CC 型夹钳 ** MP324 D 型夹钳 ** MP324 P 夹钳 **^ MP324 U 夹钳 **^ MP324 S 夹钳 ^^ MP324 TS 夹钳 **^
碎石机	P315 P325 **
粉碎机	P215 P225 **
拆除和分拣抓斗	G320B ** G325B ***#
移动式废料与拆除剪	S320B S325B ***# S340B ##
振动平板夯	CVP110
桔皮状抓斗	
拇指夹	
耙机	
Center-Lock 抓销式快速连接器	
专用快速连接器	

这些工装机具适用于 326D2 L。有关合适配套件的信息，请咨询 Cat 代理商。

* 产品并非在所有地区均有销售。配套件取决于挖掘机配置。请咨询 Cat 代理商以了解您所在地区的供货情况，并确定合适的配套工装机具。

** 销接式或 CW 连接器。

*** 仅限销接式。

仅限前端。

动臂安装。

^ 仅限带 CW 连接器的前端。

^^ 仅限带 CL 连接器的前端。

铲斗技术规格和兼容性 – 中国

	连杆	宽度		负载能力		重量		填充	326D2 L		
		mm	"	m³	yd³	kg	lb		%	重负荷型标准动臂	
										5.9 m (19'4")	
		2.95 HD (9'8")									
600 mm (24")											
不含快速连接器											
一般负荷型 (GD)	CB	1400	55	1.54	2.02	1116	2459	100	⊖		
重负荷型 (HD)	CB	1250	49	1.33	1.74	1120	2469	100	⊙		
	CB	1300	51	1.36	1.78	1146	2526	100	⊙		
	CB	1350	53	1.45	1.90	1180	2601	100	⊖		
	CB	1400	55	1.54	2.02	1221	2692	100	⊖		
	CB	1450	57	1.57	2.05	1248	2751	100	⊖		
	CB	1500	59	1.65	2.16	1275	2811	100	⊖		
超重负荷型 (SD)	DB	1400	55	1.64	2.14	1448	3190	100	⊖		
	CB	1250	50	1.33	1.74	1235	2723	90	●		
	CB	1300	51	1.36	1.78	1263	2784	90	⊙		
	CB	1350	54	1.45	1.90	1286	2834	90	⊙		
	CB	1400	56	1.54	2.02	1355	2985	90	⊖		
	DB	1250	50	1.40	1.84	1521	3353	90	⊖		
极重负荷型 (XD)	DB	1400	56	1.64	2.14	1643	3621	90	⊖		
	DB	1250	50	1.40	1.84	1709	3768	90	⊖		
									最大销接式负载 (有效负载 + 铲斗)		
									kg	3652	
									lb	8049	
带抓柄式快速连接器											
一般负荷型 (GD)	CB	1400	55	1.54	2.02	1116	2459	100	○		
重负荷型 (HD)	CB	1250	49	1.33	1.74	1072	2363	100	⊖		
	CB	1300	51	1.36	1.78	1146	2526	100	⊖		
	CB	1350	53	1.45	1.90	1132	2496	100	○		
	CB	1400	55	1.54	2.02	1163	2564	100	○		
	CB	1450	57	1.57	2.05	1248	2751	100	⊖		
	CB	1500	59	1.65	2.16	1275	2811	100	⊖		
超重负荷型 (SD)	DB	1400	55	1.64	2.14	1448	3190	100	⊖		
	CB	1250	50	1.33	1.74	1235	2723	90	●		
	CB	1300	51	1.36	1.78	1263	2784	90	⊙		
	CB	1350	54	1.45	1.90	1286	2834	90	⊖		
	CB	1400	56	1.54	2.02	1355	2985	90	○		
	DB	1250	50	1.40	1.84	1521	3353	90	⊖		
极重负荷型 (XD)	DB	1400	56	1.64	2.14	1643	3621	90	⊖		
	DB	1250	50	1.40	1.84	1709	3768	90	⊖		
									带有连接器时的最大负载 (有效负载 + 铲斗)		
									kg	3147	
									lb	6937	

物料最大密度:

- 2100 kg/m³ (3500 lb/yd³)
- ⊙ 1800 kg/m³ (3000 lb/yd³)
- ⊖ 1500 kg/m³ (2500 lb/yd³)
- 1200 kg/m³ (2000 lb/yd³)

上述负载符合液压挖掘机标准 EN474，当前连杆在地面完全伸展且铲斗卷起时，这些负载不超过液压提升能力的 87% 或倾翻能力的 75%。

容量基于 ISO 7451。

铲斗重量 (包括一般负荷型齿尖)。

Caterpillar 建议使用适当的工装机具，以便客户获取最大产品价值。如果使用的工装机具 (包括铲斗) 在重量、尺寸、流量、压力等方面超出 Caterpillar 的建议或技术规格，则可能会导致无法达到最佳性能，包括但不限于产量、稳定性、可靠性和部件耐用性的降低。在清扫、掘起、扭曲和/或抓取重负载时，工装机具使用不当会导致动臂和斗杆的使用寿命缩短。

标配设备

标配设备可能有所不同。有关详细信息，请咨询 Cat 代理商。

发动机

- C7.1 ACERT 电子控制发动机
- 符合中国非道路国三排放标准
- 可保持额定功率的最高海拔为 3000 m (9842') 时 (从 3000 m [9842'] 起功率开始下降, 最高工作海拔为 5000 m [16404'])
- 径向密封空气滤清器 (粗滤器和细滤器)
- 电热塞
- 发动机转速自动控制, 具有单触式低怠速功能
- 高温环境冷却组件 52° C (126° F)
- 带水位指示传感器的油水分离器
- 散热器和机油冷却器并排放置, 提供充足的清洁空间
- 双速行驶
- 电动 (注油) 泵
- 功率模式 (省油模式和高功率模式)
- 带粘滞离合器的变速风扇
- 新型燃油滤清系统 (粗滤清器 ×1, 双主滤清器 ×2)
- 允许使用的生物柴油最高为 B20
- 空对空后冷器
- 空气预滤器

液压系统

- 动臂和斗杆再生回路
- 辅助液压阀
- 反向回转阻尼阀
- 自动回转停车制动器
- 动臂沉降减压阀
- 斗杆沉降减压阀
- 高性能液压回油滤清器
- 主液压泵
- 用于油缸的通用密封件
- 允许安装附加阀、泵和回路

驾驶室

- 增压驾驶室
- 机械悬浮座椅
- 强制过滤通风
- 可调节座椅扶手
- 可回缩的灵活座椅安全带 (51 mm [2"])
- 按 70/30 比例分割的前挡风玻璃
- 前上方层压挡风玻璃和其他钢化窗户
- 可滑动的车门上窗
- 可开启的前挡风玻璃, 带辅助装置
- 可开启的天窗
- 驾驶室储物架内的可拆式下挡风玻璃
- 安装在立柱上的上挡风玻璃雨刷器和冲洗器
- 带除霜器的双向出风空调 (自动型) (加压功能)
- 可显示警告信息、滤清器/油液更换信息和工作小时信息的全彩色、全图形化 LCD 显示屏
- 座位集成式操纵手柄
- 所有控制装置的空档杆 (锁止)
- 装有可拆卸手动操纵杆的行驶控制踏板
- 两个立体声扬声器
- 无线电安装位置
- 饮料杯架
- 衣帽钩
- 内部照明
- 烟灰缸和点烟器
- 后窗紧急出口
- 可安装两个附加踏板
- 可安装螺栓固定式 FOGS (防落物保护系统)
- 遮阳屏

底盘系统和护罩

- 引导轮和分段式履带导向护罩 (两件)
- 底架牵引环
- 润滑脂润滑履带 GLT2, 树脂型

电气系统

- 蓄电池 (2-900 CCA)

照明灯

- 安装在储物箱上的工作灯
- 内部照明
- 驾驶室安装的工作灯

安全装置

- Cat 单键安全系统
- 门锁和舱室锁
- 信号/警报喇叭
- 发动机和泵室之间的隔离板
- 发动机紧急停机开关
- 后窗紧急出口
- 蓄电池断路开关
- 燃油箱和液压油箱盖锁
- 可锁式工具箱

配重

- 4750 kg (10470 lb) 配重

技术

- Product Link

选装设备

选装设备可能有所不同。有关详细信息，请咨询 Cat 代理商。

发动机

- 冷天起动套件，<-32° C (-26° F)

液压系统

- 通过踏板操纵的液压锤回路

底盘系统和护罩

- 加长型底盘系统
 - 600 mm (24") 双抓地齿履带板
 - 600 mm (24") 三抓地齿履带板
 - (HD) 底部
 - (HD) 行驶马达
 - 回转接头护罩

前连杆

- 重负荷型 5.9 m (19'4") 标准动臂，带左侧灯
 - R2.95CB1 (9'8") 重负荷型钢筋斗杆
- 在中国提供 SLR
 - 在中国提供不含吊耳的铲斗连杆

ACHQ7849
(翻译: 04-2017)
(GCN1)

有关 Cat 产品、代理商服务和行业解决方案的更多信息, 请访问我们的网站 www.cat.com

© 2017 Caterpillar
保留所有权利

材料和技术规格如有变更, 恕不另行通知。图中所示的机器可能包括其他设备。询 Cat 代理商, 了解可用的选项。

CAT、CATERPILLAR、SAFETY.CAT.COM 及其相应的徽标、“Caterpillar Yellow”和 “Power Edge” 商业外观以及此处所使用的公司及产品标识是 Caterpillar 的商标, 未经许可, 不得使用。

VisionLink 是 Trimble Navigation Limited 在美国和其他国家/地区的商标。

