

323D2 L

液压挖掘机

2017



发动机

发动机型号

Cat® C7.1 ACERT™ 发动机
符合中国非道路国三排
放标准

发动机功率 (ISO 14396)

118 kW 158 hp

净功率 (SAE J1349/ISO 9249)

116 kW 156 hp

重量

最小工作重量

22300 kg 49100 lb

最大工作重量

23000 kg 50680 lb

323D2 L 特性

经久耐用

Caterpillar 卓越的设计和制造技术确保您的机器在最严苛的应用中获得出色的耐用性和更长的使用寿命。C7.1 ACERT 发动机配有强大的燃油系统，对低质燃油不太敏感，因此拥有更高的可靠性。

省油

强大的 Cat C7.1 ACERT 发动机符合中国非道路国三排放标准，配有新的高效液压系统，与前代机型 323D L 相比能以更少的燃油提供优异的性能。

易于操作

驾驶室提供舒适的工作环境，旨在帮助驾驶员获得最高的生产率和效率。监视器采用高分辨率液晶显示屏，并且支持 42 种语言。

更低的维修和保养成本

常规维修和保养轻松快捷，有助于降低拥有成本。便利的检修点、更长的维修周期及高级滤清系统有助于减少停机时间。

全面的客户支持

Cat 代理商提供广泛的服务，您可在购买设备时签订《客户支持协议》以确定所需的服务。

目录

操作台.....	4
发动机.....	6
液压系统.....	7
底盘系统和结构.....	8
前连杆.....	9
附件.....	10
Cat Connect 技术.....	12
维修保养方便性.....	13
安全.....	14
全面的客户服务.....	15
技术规格.....	16
标配设备.....	28
选装设备.....	29
附注.....	30

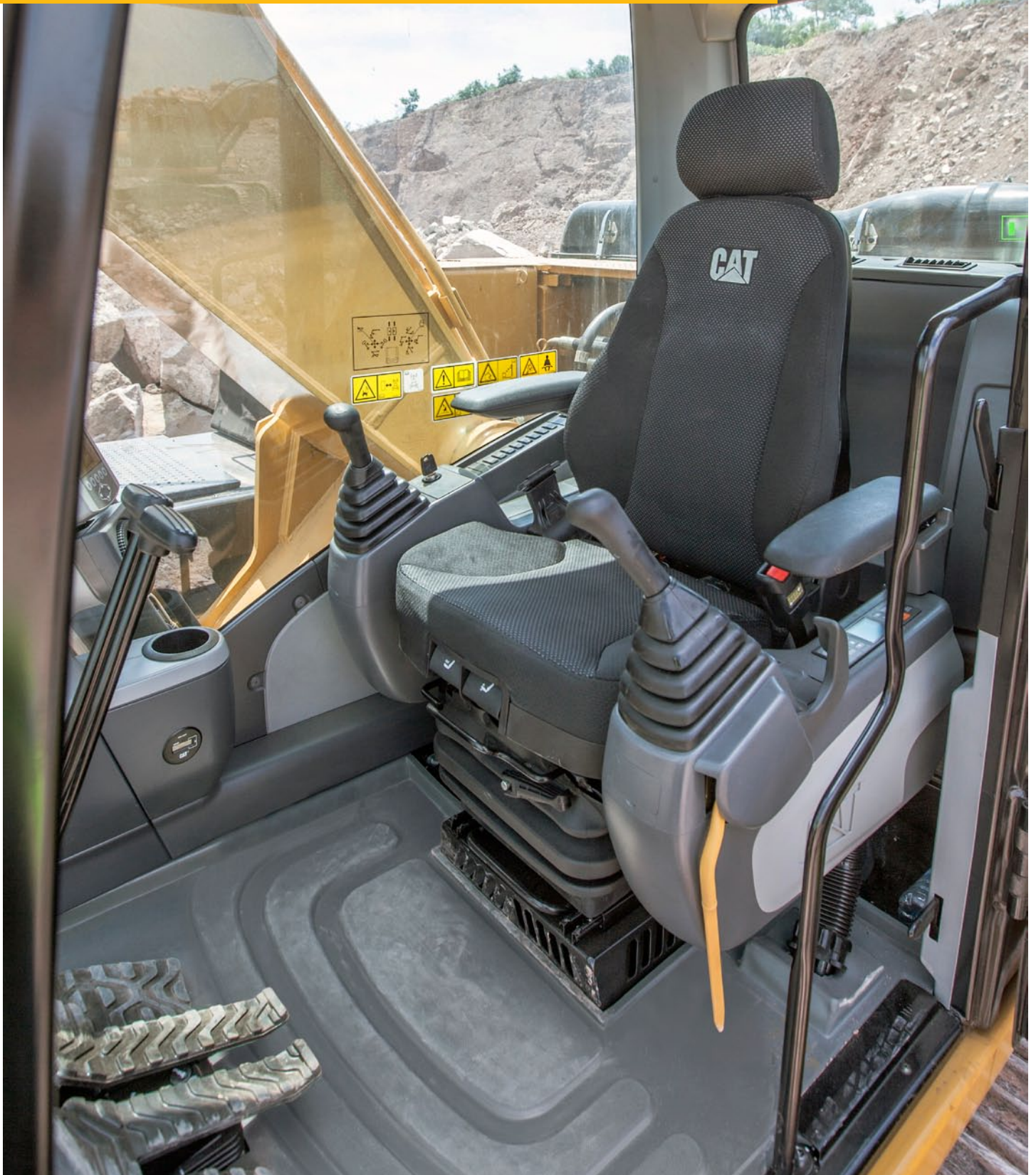




323D2 L 融合了多项创新技术，不仅降低拥有和运营成本，而且提供卓越的性能和出色的多功能性，从而帮助客户提高作业现场的效率。

操作台

无比舒适的驾驶室带给操作员更多的享受。



操作台

操作台采用人机工程学设计，宽敞、安静且舒适，可确保操作员在一整天的漫长工作中保持较高的生产率。所有控制开关均位于左侧和右侧控制台上，便于使用。

监视器

液晶监视器配备了用于指示关键发动机油压、冷却液温度和机油温度的警告灯和蜂鸣器。主菜单中提供了滤清器和油液更换周期。此外，它还可以显示来自选装后视摄像头的图像，进一步提高了作业现场的安全性和生产率。

323D2 L 上的监视器拥有高分辨率显示屏。信息的显示语言是 42 种，可满足当今多元化工作团队的需求。

座椅

可以对机械悬浮座椅进行多项调节，以适应各种身材的操作员。所有座椅均可进行后仰、向上和向下滑动、高度和倾斜度调节。

控制装置

操作员可根据个人喜好调节左右两侧的操纵手柄，以便提高操作员的舒适度、生产率和警惕性。先导型操纵手柄控制装置操作省力，设计精良，使操作员能够保持自然的腕部和臂部姿势，以尽量提高操作员的舒适度并减轻其疲劳感。

温度控制

323D2 L 为增压驾驶室提供了强制过滤通风。可以选择新鲜空气或循环空气，以便在酷热和寒冷的条件下更舒适地工作。

驾驶室结构和底座

驾驶室外壳采用粘性橡胶驾驶室安装座安装在机架上，可减轻振动和噪声级别，同时还可提高操作员的舒适度。驾驶室的底部周边使用粗大的钢管，提高了抗疲劳和抗振能力。

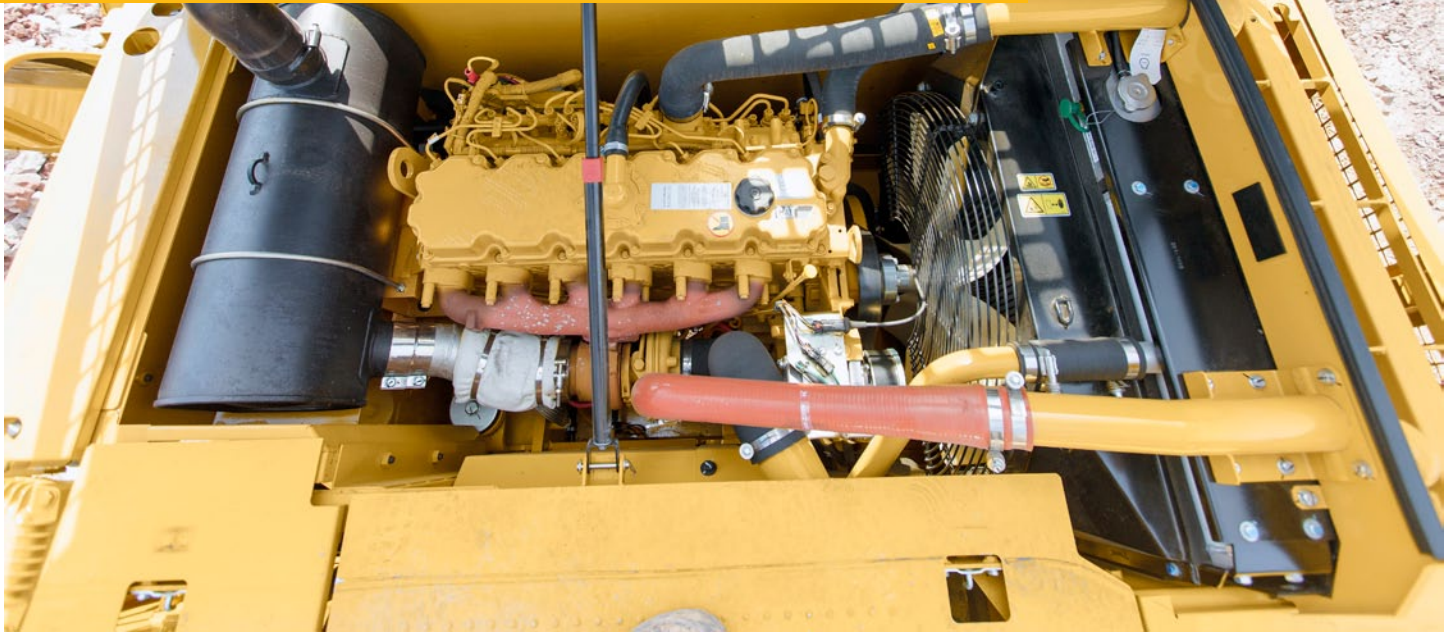
车窗

为了尽可能扩大视野，所有玻璃都直接粘在驾驶室上，没有车窗框。利用单键触控释放系统，可将前上方的挡风玻璃打开、关闭以及收放到操作员上方的顶篷上。



发动机

值得信赖的可靠性能，全天满足您的严苛需求。



可靠的 Cat C7.1 ACERT 发动机

Cat C7.1 ACERT 电子控制发动机经过专业设计，符合中国非道路国三排放标准。该发动机融合了可信赖、久经考验、坚固耐用的部件和精密的制造工艺，确保能够可靠、高效地运行。此外，它还对低质燃油不太敏感，因此进一步降低了油耗。对于想节省燃油的客户，省油模式功能可帮助节省多达 15% 的燃油。

同步控制

发动机转速同步控制功能通过管理泵和发动机转速来提高燃油效率、降低油耗和噪声级别。

发动机转速自动控制功能

发动机转速自动控制功能将在无负载或轻负载条件下激活，可以降低发动机转速，从而最大限度地减少油耗。

空气滤清器和预滤器

径向密封式空气滤清器位于驾驶室后面的一个舱室中，采用了双层滤芯，过滤效率更高。当积灰超过预设水平时，监视器上将显示一条警告信息。选装的空气预滤器减少了进入进气系统的灰尘和碎屑量，有助于延长空气滤清器使用寿命，进而最大限度地提升发动机性能。

滤清系统

C7.1 ACERT 发动机采用经过改进的滤清系统，确保了燃油喷射系统部件的可靠性。延长间隔时间和减少滤清器数量，最大限度地提高了潜在收益。

变速风扇

由 ECM 控制的变速风扇降低了油耗和噪声级别。

电动燃油充注泵

电动注油泵可加快启动速度和燃油系统维护。



液压系统

可以快速、精确、高效地搬运泥土、岩石和碎屑。

液压系统

在任何作业条件下，液压交互感应系统使两个液压泵均能100%利用发动机的功率。随着机具速度加快，枢轴的旋转更快、更加有力，生产率也得以提高。缓冲器位于动臂油缸的杆端以及斗杆油缸的两端，可吸收冲击、降低噪声并延长部件使用寿命。当液压启动操纵杆处于空档位置时，会阻隔所有前连杆、回转和行驶功能，因此进一步提高了可控性和效率。

选装的辅助控制回路，可用于操作液压剪、抓斗、液压锤、粉碎机、多用途处理器以及振动平板夯等中、高压工装机具。

部件布局

323D2 L 液压系统和部件的位置设计合理，可提供高水平的系统效率。主泵、控制阀和液压油箱彼此靠近，使部件之间的连接管线更短，从而减少了摩擦损失和压力下降。

动臂和斗杆再生回路

动臂和斗杆再生回路可以减少压力损失、提高可控性、缩短循环时间、提高生产率并降低运营成本。它的工作原理是在动臂下降和斗杆缩回的操作过程中，重复利用从油缸盖流向油缸连杆端的机油流量。

液压系统回流真空膜盒式滤清器

内置滤筒的真空膜盒式滤清器可在检修滤清器时避免污染，并且允许清洁地更换滤清器而不会出现溢油。该功能强大的滤清器采用细密的滤网，可以滤除各种杂质，并且还配备了传感器，可在滤清器堵塞时提醒操作员。

底盘系统和结构

结实耐用，满足您对 Cat 挖掘机的所有期望。



底盘系统

加长型底盘系统的稳定性和提升能力最好。

X 形箱截面车斗具有极佳的抗扭曲能力。机械手焊接的履带支重轮架是压制成形的五边形部件，强度极高，使用寿命长。

重负荷支重轮、托链轮和引导轮采用密封式润滑，使用寿命长，延长了机器在工地上的作业时间。

机架

323D2 L 下部和上部机架拥有卓越的质量、可靠性和耐用性。它们都能够始终如一地为您完成艰苦的工作。

前连杆

即使在最恶劣的条件下也能维持极长的使用寿命。



Cat 前连杆经过专门设计，在任何应用场合下均可实现出色的多功能性、生产率和效率。

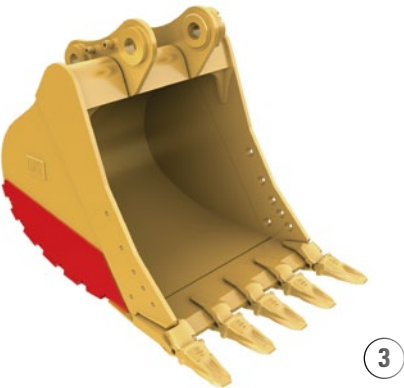
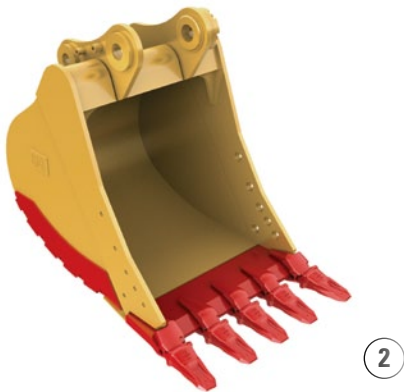
重负荷型前连杆

5.7 m (18'8") 重负荷型 (HD, Heavy-Duty) 伸展动臂采用了加固设计，可用于最严苛的应用场合并提供最大的挖掘能力。这款动臂采用大型箱形截面设计，由高抗拉伸强度钢制成，配有内部隔板和附加的底部防护板，使用寿命长，经久耐用。

重负荷型伸展动臂提供两种斗杆选件，以满足您所有的应用需求。2.9 m (9'6") 斗杆是功能最全面的选件，尤其适用于需要更大工作范围的卡车装载和挖沟应用场合。2.5 m (8'2") 斗杆最适合需要更大铲斗尺寸的应用场合。它提供了最大的挖掘力，可助您更快地完成作业。

工装

满怀信心地完成挖掘、锤击、裂土和挖方作业。



每个 Cat 工装机具附件都旨在优化机器的多功能性和性能。323D2 L 可以选用多种工装机具，包括铲斗、压路机、抓斗、多用途处理器、裂土器、碎石机、粉碎机、液压锤和液压剪。请与当地的 Cat 代理商联系，了解您所在地区供应的附件的详细信息。

铲斗

Cat 铲斗和 Cat 掘地工具（GET，Ground Engaging Tools）经过精心设计，可以与机器完美配合，确保实现最佳的性能和燃油效率。

1 – 一般负荷型铲斗（GD）

此类铲斗用于挖掘低冲击、中等磨损物料，如泥土、肥土、石砾和粘土等。

2 – 重负荷型铲斗（HD）

如果应用条件变化不一，可以先采用重负荷型铲斗。尤其是在作业现场同时混合泥土、粘土、沙子和石砾的情况下。

3 – 超重负荷型铲斗（SD）

此类铲斗最适用于碎石、沙岩和花岗岩之类磨蚀性极高的应用场合。

连接器

快速连接器只需一个人就能在数秒内更换工装机具，从而在作业现场实现最高的性能和灵活性。一台机器可在不同任务之间快速切换，而多台配置类似的机器可共享一个公用工装机具库。

B 系列液压锤

以每小时较低的成本进行拆除作业，同时仍能获得一致、可靠的功率，享受到易于维护的好处和 Cat 代理商网络的支持。

E 系列液压锤

E 系列液压锤融合了 Caterpillar 丰富的制造和物流经验，可充分满足客户对性能、质量和维修保养方便性的期望。

E 系列液压锤运行安静，噪音小，非常适用于城市和空间受限的区域。

销接式裂土器、裂土和装载套件

Cat 裂土器由高强度的钢材构造而成，经久耐用，可以经受最严苛作业条件的挑战。箱形截面结构经过加固后可实现最大刚性，从而将机器全部动力输送到正被裂开的物料上。裂土器具具有一个可更换的耐磨齿尖，多数型号还配备可更换的齿杆保护装置。

抓斗

Cat 抓斗可替代铲斗安装在 Cat 挖掘机上，从而使挖掘机变为转运松散物料、分拣废料和清理清拆现场的理想机器。Cat 为挖掘机提供各种类型和尺寸的抓斗，以满足当前任务要求。

多功能处理器

通过使用可更换的夹钳组，多用途处理机可以执行许多清拆机具所做的工作。一台设备只需更换颚钳即可进行压碎、粉碎和截断钢筋和容器等各种专业剪切任务。

液压剪

Cat 液压剪专为 Cat 机器而设计——其充分利用液压流量与液压压力以提高生产率，而丝毫不会降低安全性或引起液压剪及托架的过早磨损。

粉碎机

安装在挖掘机上的机械粉碎机是一种经济高效的机具，可以循环利用已拆除的混凝土碎片。挖掘机上的铲斗油缸可为机械粉碎机提供动力，从而避免使用专用油缸和相关液压系统，并免除额外的安装成本。

振动平板夯

这款平板夯增强了挖掘机的多功能性，使压实作业的速度更快、效率更高、成本更低。无论是哪种作业现场的压土作业，Cat 平板夯都是您的最佳选择。

碎石机

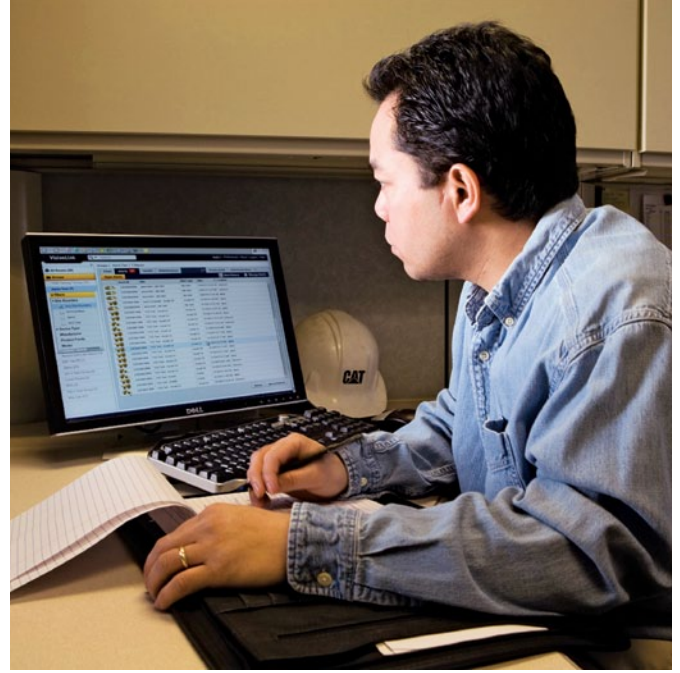
液压混凝土碎石机将现代拆除技术向前推进了一步。它非常适用于住宅区内的混凝土拆除。这款液压混凝土碎石机使一台设备可执行多项混凝土拆除作业：

- 从固定结构中分解混凝土
- 粉碎混凝土
- 切割钢筋和小型钢材



Cat Connect 技术

让您的团队更加轻松、高效地完成工作。



Cat Connect 能够智能地利用各种技术和服务来提高作业现场的效率。通过分析由配备 Cat Connect 技术的机器提供的数据，您可以比以往更全面、深入地了解您的设备和运营情况。

Cat Connect 技术在以下主要方面进行了改进：



设备管理

设备管理 – 延长机器正常运行时间，降低运营成本。



生产率

生产率 – 监控生产并管理作业现场的效率。



安全

安全 – 提高作业现场的安全意识以确保人员和设备的安全。

Cat Product Link™

使用 Cat Product Link，您可以监控和改进车队管理。集成系统会向基于 Web 的安全应用程序 VisionLink® 报告事件、诊断代码、工时、油耗、位置和其他的详细机器信息。VisionLink 内的强大工具可以与您和您的授权 Cat 代理商进行通信，以使代理商能够帮助您避免停机以及更好地维护您的车队。

维修保养方便性

安全、快速、使用方便。

地面检修

323D2 L 的设计和布局考虑了维修技师的需求。大多数维修点都可从地面方便地操作，确保快捷高效地完成维修和保养任务。

空气滤清器室

空气滤清器具有双滤芯结构，过滤效果更好。空气滤清器堵塞时，驾驶室内的监视器会显示一条警告信息。免维护蓄电池是标准配置，带有一个蓄电池断路开关。

油泵室

上部结构的右侧设有检修门，通过它，可从地面上维修保养液压泵、液压滤清器、发动机机油滤清器和燃油滤清器。

散热器室

通过左后侧的检修门可以方便地检修发动机散热器、液压油冷却器、空对空后冷器和空调冷凝器。散热器上装有储水箱和排放旋塞，可从地面进行维护。

润滑点

动臂上集中分布的远程润滑点将润滑脂传送到动臂和斗杆上难以到达的位置。

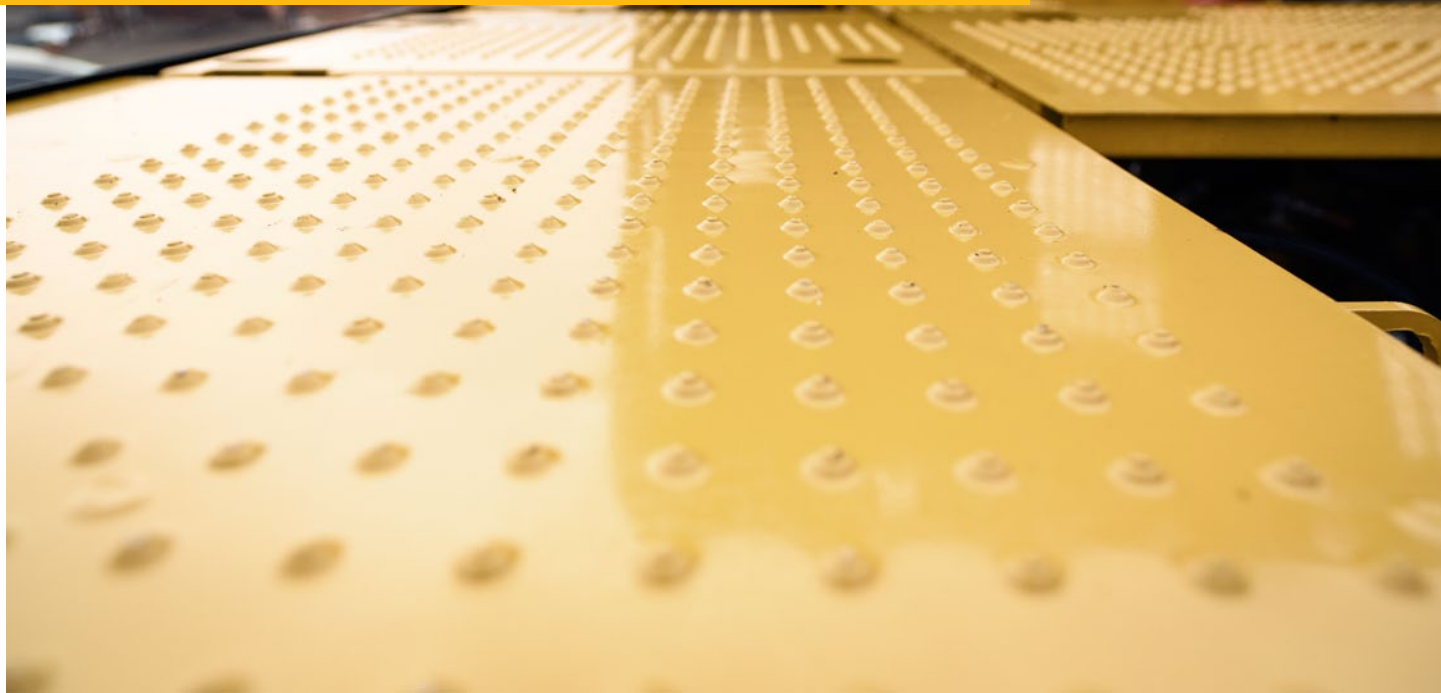
诊断和监控

323D2 L 配备了用于液压系统、发动机机油和冷却液的定期油样分析 (S-O-SSM) 采样口。标准液压测试端口使维修技师可在机器出现问题时轻松快捷地找出故障。



安全

让您更安全。



采用埋头螺栓的**防滑板**可以降低滑倒和绊倒危险，提供了一个可满足所有常规维修和保养需求的**安全平台**。

当标配的**液压锁止操纵杆**处于降下位置时，会阻隔所有液压功能和行驶功能。它经过专门设计，让操作员在离开驾驶室之前必须先降下液压锁止操纵杆。

三个断路器可保护关键的电气部件，因此延长了机器的正常运行时间。

蓄电池断开开关通过将蓄电池隔离来实现防盗，而且提高了维修机器时的安全性。

全长**隔离板**将发动机与液压泵隔开，能够在发生事故时提供保护。

地面**停机开关**一旦激活，将彻底停止为发动机输送燃油并关闭机器。

风扇护罩 - 发动机散热器风扇处于钢质护罩内，可以在执行常规维修和维护时提供最大限度的保护。





全面的客户服务

Cat 代理商将为您提供与众不同的支持。

产品支持

您可以利用 Cat 全球代理商网络最大限度延长机器的正常运行时间。此外，还可以使用 Cat 的再制造部件降低您的维修成本并为可持续发展作出贡献。

机器选购

作业要求是什么？需要什么机器工装？您需要进行哪种生产？Cat 代理商可以为您提供建议，帮助您确定正确的机器配置。

购买

通过采用 Cat 代理商独特的服务和融资选项，您可以确保降低拥有成本和运营成本。

客户支持协议

Cat 代理商提供各种不同的客户支持协议，并且可与您一起制定满足您特定需求的计划。这些计划可对整台机器（包括工装）提供保障，有助于保护您的投资。

工作

您可以通过改进操作员的技术来提高经济效益。Cat 代理商可提供视频、文字材料以及其他方案，以帮助您提高生产率。Caterpillar 还提供模拟装置和操作员认证培训，以帮助您实现最佳的投资收益。

更换

修理、翻修还是更换？您的 Cat 代理商可以帮您评估所涉及的费用，以便您为您的企业做出最佳选择。

323D2 L 技术规格

发动机

发动机型号	Cat C7.1 ACERT	
发动机功率 – ISO 14396	118 kW	158 hp
净功率 – SAE J1349/ISO 9249	116 kW	156 hp
发动机转速		
工作	1700 rpm	
行驶	1800 rpm	
缸径	105 mm	4.13"
冲程	135 mm	5.31"
排量	7.01 L	428 in ³

- Cat C7.1 ACERT 符合中国非道路国三排放标准。
- 标称净功率是指发动机配备了风扇、空气滤清器、消音器和交流发电机时在飞轮处测得的功率。
- C7.1 ACERT 发动机久经现场考验，可在海拔高达 5000 m (16405') 的地区高效工作。
- 转速为 1800 rpm 时的额定功率。

回转机构

回转速度	10.5 rpm	
最大回转扭矩	74 kN·m	54440 lbf·ft

重量

最小工作重量*	22300 kg	49100 lb
最大工作重量**	23000 kg	50680 lb
*5.7 (18'8") 重负荷型动臂, R2.5 (8'2") 重负荷型斗杆, 600 mm (24") 三抓地齿履带板, 1.19 m ³ (1.56 yd ³) 铲斗。		
**5.7 (18'8") 重负荷型动臂, R2.9 (9'6") 重负荷型斗杆, 790 mm (31") 三抓地齿履带板, 1.38 m ³ (1.8 yd ³) 铲斗。		

驱动

最大爬坡能力	35°/70%	
最高行驶速度	5.6 km/h	3.5 mph
牵引力	205 kN	46086 lbf

噪声性能

操作员噪声级别 (ISO 6396)	71 dB (A)	
观察员噪声级别 (ISO 6395)	103 dB (A)	

标准

制动器	ISO 10265:2008	
驾驶室/防落物保护结构	SAE J1356:MAR2013/ ISO 10262:1998	

液压系统

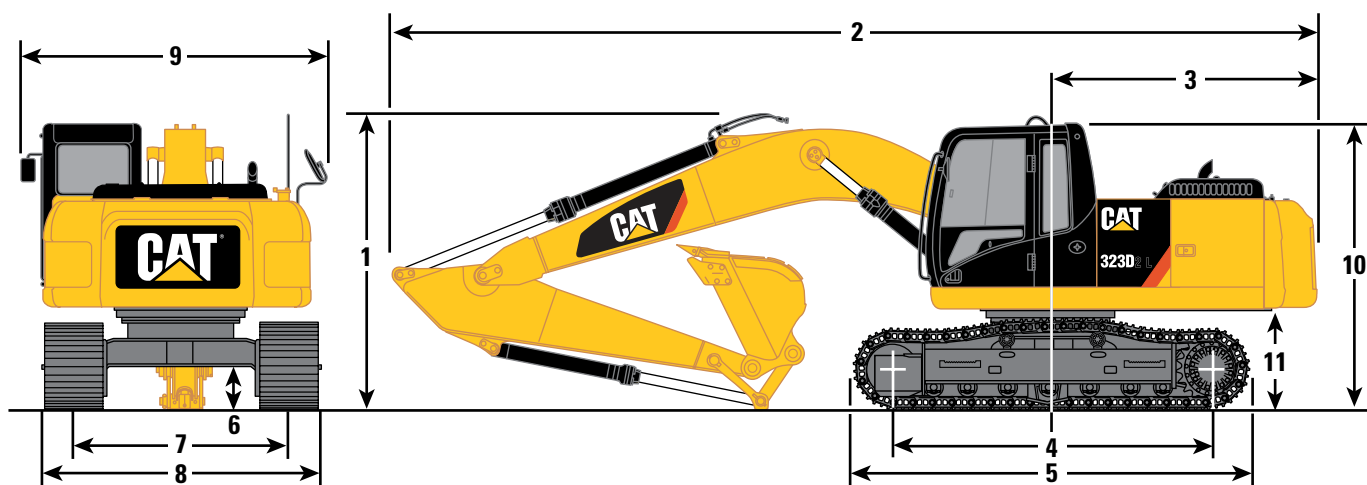
主系统 – 行驶时的最大流量	214×2 L/min	56.5×2 gal/min
主系统 – 作业时的最大流量	202×2 L/min	53.4×2 gal/min
回转系统 – 最大流量	202 L/min	53.4 gal/min
最大压力 – 设备	35000 kPa	5076 psi
最大压力 – 行驶	35000 kPa	5076 psi
最大压力 – 回转	25000 kPa	3626 psi
先导系统 – 最大流量	23.1 L/min	6.1 gal/min
先导系统 – 最大压力	3920 kPa	569 psi
动臂油缸 – 缸径	120 mm	4.7"
动臂油缸 – 冲程	1260 mm	49.6"
斗杆油缸 – 缸径	140 mm	5.5"
斗杆油缸 – 冲程	1504 mm	59.2"
B1 铲斗油缸 – 缸径	120 mm	4.7"
B1 铲斗油缸 – 冲程	1104 mm	43.5"

维修保养加注容量

燃油箱容量	410 L	108 gal
冷却系统	25 L	6.6 gal
发动机机油	22 L	5.8 gal
回转驱动	8 L	2.1 gal
终传动 (每个)	10 L	2.6 gal
液压系统油容量 (含油箱)	260 L	68.7 gal
液压油	120 L	31.7 gal

尺寸

所有尺寸均为近似值。

重负荷型伸展动臂
5.7 m (18'8")

	HD R2.9B1 (9'6")	HD R2.5B1 (8'2")
1 总高度*	3030 mm (9'11")	3050 mm (10'0")
2 总长度	9460 mm (31'0")	9460 mm (31'0")
3 机尾回转半径	2750 mm (9'0")	2750 mm (9'0")
4 支重轮中心间距	3650 mm (12'0")	3650 mm (12'0")
5 履带长度	4455 mm (14'7")	4455 mm (14'7")
6 离地间隙**	450 mm (1'6")	450 mm (1'6")
7 履带轨距	2380 mm (7'10")	2380 mm (7'10")
8 运输宽度		
600 mm (24") 履带板	2980 mm (9'9")	2980 mm (9'9")
790 mm (31") 履带板	3170 mm (10'5")	3170 mm (10'5")
9 上部结构宽度	2740 mm (9'0")	2740 mm (9'0")
10 驾驶室高度*	2950 mm (9'8")	2950 mm (9'8")
11 配重间隙**	1020 mm (3'4")	1020 mm (3'4")
铲斗类型	HD	HD
铲斗容量	1.19 m ³ (1.56 yd ³)	1.19 m ³ (1.56 yd ³)
铲斗齿尖半径	1570 mm (5'2")	1570 mm (5'2")

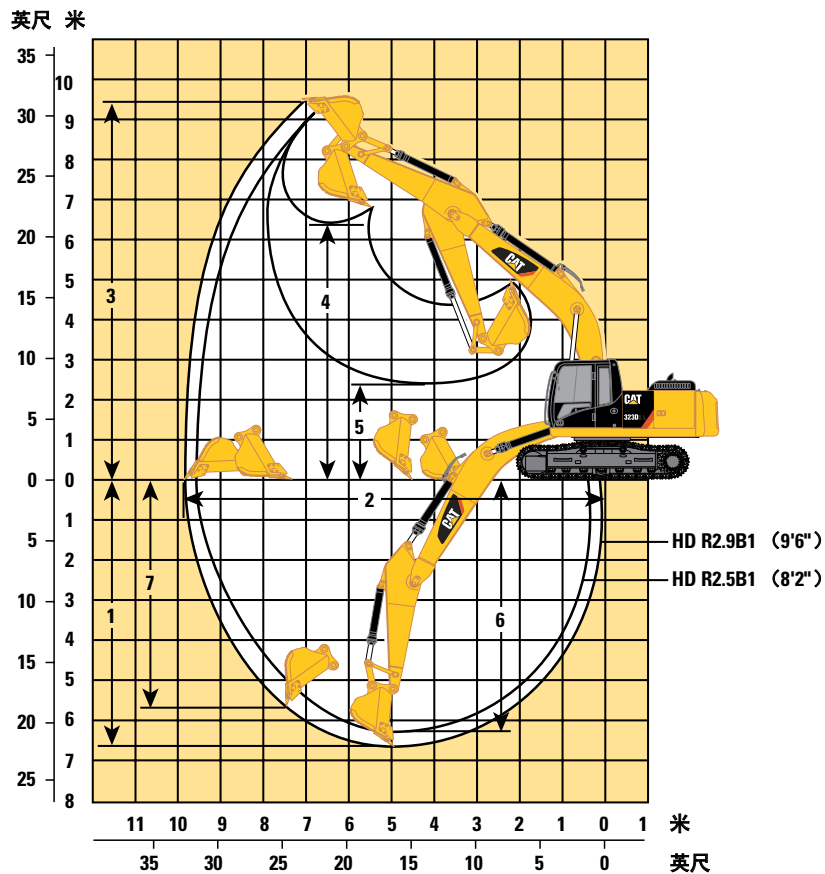
*包括履带板凸缘高度。

**不包括履带板凸缘高度。

323D2 L 技术规格

工作范围

所有尺寸均为近似值。



重负荷型伸展动臂 5.7 m (18'8")

	HD R2.9B1 (9'6")	HD R2.5B1 (8'2")
1 最大挖掘深度	6720 mm (22'1")	6300 mm (20'8")
2 地面最大伸展距离	9860 mm (32'4")	9630 mm (31'7")
3 最大挖方高度	9490 mm (31'0")	9290 mm (30'6")
4 最大装载高度	6490 mm (21'4")	6290 mm (20'8")
5 最小装载高度	2170 mm (7'1")	2590 mm (8'6")
6 2440 mm (8'0") 平底的最大挖方深度	6380 mm (20'11")	5960 mm (19'7")
7 最大垂直壁挖掘深度	5690 mm (18'8")	5650 mm (18'6")
铲斗类型	HD	HD
铲斗容量	1.19 m ³ (1.56 yd ³)	1.19 m ³ (1.56 yd ³)
铲斗齿尖半径	1570 mm (5'2")	1570 mm (5'2")

工作重量*和对地压力

标配设备和选装设备的供货情况因地区而异。请与当地的 Cat 代理商联系，了解您所在地区供应的工装机具的详细信息。

工作重量					
	铲斗容量	600 mm (24") 重负荷型 三抓地齿履带板	600 mm (24") 三抓地齿履带板	790 mm (31") 三抓地齿履带板	600 mm (24") 双抓地齿履带板
伸展动臂 – HD – 5.7 m (18'8")					
R2.9 HD (9'6")	1.19 m ³ (1.56 yd ³)	22750 kg (50160 lb)	22400 kg (49270 lb)	23000 kg (50680 lb)	22700 kg (50110 lb)
R2.5 HD (8'2")	1.19 m ³ (1.56 yd ³)	22680 kg (50000 lb)	22300 kg (49120 lb)	22900 kg (50530 lb)	22700 kg (49960 lb)
接地压力					
	铲斗容量	600 mm (24") 重负荷型 三抓地齿履带板	600 mm (24") 三抓地齿履带板	790 mm (31") 三抓地齿履带板	600 mm (24") 双抓地齿履带板
伸展动臂 – HD – 5.7 m (18'8")					
R2.9 HD (9'6")	1.19 m ³ (1.56 yd ³)	47.3 kPa (6.9 psi)	46.5 kPa (6.7 psi)	36.3 kPa (5.3 psi)	47.3 kPa (6.9 psi)
R2.5 HD (8'2")	1.19 m ³ (1.56 yd ³)	47.2 kPa (6.8 psi)	46.3 kPa (6.7 psi)	36.2 kPa (5.3 psi)	47.1 kPa (6.8 psi)

*依据 ISO 6016 标准。工作重量包含基本机器以及前连杆、铲斗、加满的燃油箱和油液以及 75 kg (165 lb) 操作员，不含选装附件。

323D2 L 技术规格

主要部件重量

基本机器 (含 4.26 mt/9390 lb 配重和动臂油缸, 不含前连杆和履带)	15410 kg (33970 lb)
配重	4260 kg (9390 lb)
上部机架	6320 kg (13930 lb)
底盘系统	4490 kg (9900 lb)
燃油加满	340 kg (750 lb)
动臂 (含管路、销和斗杆油缸)	
重负荷动臂 – 5.7 m (18'8")	2010 kg (4430 lb)
斗杆 (含管路、销、连杆和铲斗油缸)	
R2.9 HD (9'6")	1120 kg (2470 lb)
R2.5 HD (8'2")	1050 kg (2310 lb)
长履带板	
600 mm (24") 重负荷三抓地齿	3100 kg (6820 lb)
600 mm (24") 三抓地齿	2700 kg (5950 lb)
600 mm (24") 双抓地齿	3080 kg (6790 lb)
790 mm (31") 三抓地齿	3350 kg (7390 lb)
铲斗	
1200 mm (47") /1.19 m ³ (1.56 yd ³)	1030 kg (2270 lb)
1350 mm (53") /1.38 m ³ (1.80 yd ³)	1090 kg (2400 lb)

铲斗和斗杆挖掘力

	标准动臂 – HD 5.7 m (18'8")	
	HD R2.9B1 (9'6")	HD R2.5B1 (8'2")
铲斗	1.19 m ³ (1.56 yd ³)	1.19 m ³ (1.56 yd ³)
铲斗挖掘力 (ISO)	140 kN (31472 lbf)	140 kN (31506 lbf)
斗杆挖掘力 (ISO)	107 kN (24054 lbf)	118 kN (26549 lbf)
铲斗挖掘力 (SAE)	125 kN (28100 lbf)	125 kN (28024 lbf)
斗杆挖掘力 (SAE)	104 kN (23379 lbf)	114 kN (25717 lbf)

323D2 L 铲斗技术规格和兼容性

	连杆	宽度		负载能力		重量		填充	标准动臂			
		mm	"	m³	yd³	kg	lb		HDR5.7 (18'8")			
									R2.5B1 重负荷型 (8'2")		R2.9B1 重负荷型 (9'6")	
		600 mm (24") 履带	790 mm (31") 履带	600 mm (24") 履带	790 mm (31") 履带							
不含快速连接器												
一般负荷型 (GDC)	B	600	24	0.55	0.72	619	1363	100	●	●	●	●
	B	750	30	0.75	0.98	710	1566	100	●	●	●	●
	B	900	36	0.95	1.24	787	1735	100	●	●	●	●
	B	1050	42	1.16	1.52	848	1870	100	⊙	⊙	⊖	⊙
	B	1200	48	1.38	1.80	926	2041	100	⊖	⊖	○	○
	B	1350	54	1.59	2.08 m	1004	2213	100	○	○	◇	○
一般负荷型 - CCL	B	1150	46	0.90	1.18	719	1585	100	●	●	●	●
	B	1250	50	1.00	1.31	751	1656	100	●	●	●	●
	B	1150	46	0.90	1.18	762	1680	100	●	●	●	●
	B	1250	50	1.00	1.31	797	1756	100	●	●	⊙	●
	B	1400	56	1.14	1.49	863	1902	100	⊙	⊙	⊖	⊙
重负荷型 (HD)	B	600	24	0.46	0.61	649	1431	100	●	●	●	●
	B	750	30	0.64	0.84	748	1649	100	●	●	●	●
	B	900	36	0.81	1.06	826	1821	100	●	●	●	●
	B	1050	42	1.00	1.31	880	1940	100	●	●	⊙	⊙
	B	1200	48	1.19	1.56	907	1999	100	⊙	⊙	⊖	⊖
	B	1200	48	1.19	1.56	918	2024	100	⊙	⊙	⊖	⊖
	B	1200	48	1.19	1.56	972	2141	100	⊖	⊙	⊖	⊖
	B	1300	52	1.30	1.71	962	2120	100	⊖	⊖	○	⊖
	B	1350	54	1.38	1.81	1054	2322	100	○	⊖	○	○
重负荷型 - 中国	B	1050	43	1.00	1.31	879	1937	100	●	●	⊙	⊙
	B	1200	49	1.19	1.56	942	2076	100	⊙	⊙	⊖	⊖
	B	1350	54	1.38	1.81	1003	2210	100	⊖	⊖	○	○
超重负荷型 (SD)	B	600	24	0.46	0.61	694	1530	90	●	●	●	●
	B	750	30	0.64	0.84	802	1768	90	●	●	●	●
	B	900	36	0.81	1.06	889	1959	90	●	●	●	●
	B	1050	42	1.00	1.31	964	2125	90	●	●	⊙	●
	B	1200	48	1.19	1.56	1053	2320	90	⊙	⊙	⊖	⊖
	B	1200	48	1.19	1.56	1001	2207	90	⊙	⊙	⊖	⊙
超重负荷型 - 中国	B	1100	43	1.00	1.31	969	2136	90	●	●	⊙	●
	B	1250	49	1.19	1.56	1068	2355	90	⊙	⊙	⊖	⊖
最大销接负载 (有效负载 + 铲斗)								kg	2990	3090	2755	2850
								lb	6590	6810	6072	6281

上述负载符合液压挖掘机标准 EN474, 当前连杆在地面完全伸展且铲斗卷起时, 这些负载不超过液压提升能力的 87% 或倾翻能力的 75%。
容量基于 ISO 7451。
铲斗重量 (包括一般负荷型齿尖)。

物料最大密度:

- 2100 kg/m³ (3500 lb/yd³)
- ⊙ 1800 kg/m³ (3000 lb/yd³)
- ⊖ 1500 kg/m³ (2500 lb/yd³)
- 1200 kg/m³ (2000 lb/yd³)
- ◇ 900 kg/m³ (1500 lb/yd³)

323D2 L 技术规格

323D2 L 铲斗技术规格和兼容性

	连杆	宽度		负载能力		重量		填充	标准动臂				
		mm	"	m³	yd³	kg	lb		%	HDR5.7 (18'8")			
										R2.5B1 重负荷型 (8'2")		R2.9B1 重负荷型 (9'6")	
									600 mm (24") 履带	790 mm (31") 履带	600 mm (24") 履带	790 mm (31") 履带	
带抓销式快速连接器													
一般负荷型 (GDC)													
B	600	24	0.55	0.72	619	1363	100	●	●	●	●		
B	750	30	0.75	0.98	710	1566	100	●	●	●	●		
B	900	36	0.95	1.24	787	1735	100	⊙	⊙	⊖	⊙		
B	1050	42	1.16	1.52	848	1870	100	⊖	⊖	○	○		
B	1200	48	1.38	1.80	926	2041	100	○	○	◇	◇		
B	1350	54	1.59	2.08 m	1004	2213	100	◇	◇	X	◇		
重负荷型 (HD)													
B	600	24	0.46	0.61	649	1431	100	●	●	●	●		
B	750	30	0.64	0.84	748	1649	100	●	●	●	●		
B	900	36	0.81	1.06	826	1821	100	●	●	⊙	⊙		
B	1050	42	1.00	1.31	880	1940	100	⊖	⊙	⊖	⊖		
B	1200	48	1.19	1.56	907	1999	100	○	⊖	○	○		
B	1200	48	1.19	1.56	918	2024	100	○	⊖	○	○		
B	1200	48	1.19	1.56	972	2141	100	○	⊖	○	○		
B	1300	52	1.30	1.71	962	2120	100	○	○	◇	◇		
B	1350	54	1.38	1.81	1054	2322	100	◇	○	◇	◇		
B	1350	54	1.40	1.83	1012	2230	100	◇	○	◇	◇		
超重负荷型 (SD)													
B	600	24	0.46	0.61	694	1530	90	●	●	●	●		
B	750	30	0.64	0.84	802	1768	90	●	●	●	●		
B	900	36	0.81	1.06	889	1959	90	●	●	⊙	●		
B	1050	42	1.00	1.31	964	2125	90	⊙	⊙	⊖	⊖		
B	1200	48	1.19	1.56	1053	2320	90	○	⊖	○	○		
B	1200	48	1.19	1.56	1001	2207	90	⊖	⊖	○	○		
带有连接器时的最大负载 (有效负载 + 铲斗)									kg	2580	2680	2345	2440
									lb	5687	5907	5169	5378
带快速连接器 (CW40、CW40s)													
一般负荷型 (GD)													
B	600	24	0.46	0.61	503	1109	100	●	●	●	●		
B	750	30	0.64	0.84	588	1297	100	●	●	●	●		
B	900	36	0.81	1.06	655	1444	100	●	●	●	●		
B	1200	48	1.19	1.56	770	1697	100	⊖	⊙	⊖	⊖		
B	1300	51	1.30	1.71	801	1765	100	⊖	⊖	○	○		
B	1400	55	1.43	1.87	837	1845	100	○	○	○	○		
重负荷型 (HD)													
B	600	24	0.46	0.61	584	1288	100	●	●	●	●		
B	1200	48	1.19	1.56	874	1927	100	⊖	⊖	○	⊖		
B	1300	52	1.30	1.71	929	2048	100	○	⊖	○	○		
带有连接器时的最大负载 (有效负载 + 铲斗)									kg	2738	2838	2503	2598
									lb	6035	6255	5517	5726

上述负载符合液压挖掘机标准 EN474，当前连杆在地面完全伸展且铲斗卷起时，这些负载不超过液压提升能力的 87% 或倾翻能力的 75%。

容量基于 ISO 7451。

铲斗重量 (包括一般负荷型齿尖)。

物料最大密度:

● 2100 kg/m³ (3500 lb/yd³)

⊙ 1800 kg/m³ (3000 lb/yd³)

⊖ 1500 kg/m³ (2500 lb/yd³)

○ 1200 kg/m³ (2000 lb/yd³)

◇ 900 kg/m³ (1500 lb/yd³)

X 不推荐

323D2 L 工装机具产品指南*

动臂类型	重负荷标准	
	R2.9 HD	R2.5 HD
斗杆尺寸		
液压锤	H120Es H130Es B20	H120Es H130Es B20
多用途处理器	MP318 CC 型夹钳** MP318 D 夹钳** MP318 P 夹钳** MP318 U 夹钳** MP318 S 夹钳**	MP318 CC 型夹钳 MP318 D 型夹钳 MP318 P 型夹钳 MP318 U 型夹钳 MP318 S 型夹钳
碎石机	P315**	P315
粉碎机	P215	P215
拆除和分拣抓斗	G315B D/R**	G315B D/R G320B D/R*** #
废料和拆除剪	S320B*** S325B##	S320B S325B##
振动平板夯	CVP110	CVP110
承包商专用抓斗	G120B – G130B	G120B – G130B
废物抓斗		
拇指夹		
桔皮式抓斗		
耙机		
抓销式快速连接器	Cat-PG	
专用快速连接器	CW-40 CW-40S	

这些工装机具适用于 323D2 L。
请咨询 Cat 代理商以了解合适的配套件。

* 产品并非在所有地区均有销售。配套件取决于挖掘机配置。请咨询 Cat 代理商以了解您所在地区的供货情况，并确定合适的配套工装机具。

** 配套件；销接式或 CW

*** 配套件；仅限销接式

仅在前端工作

配套件；动臂安装

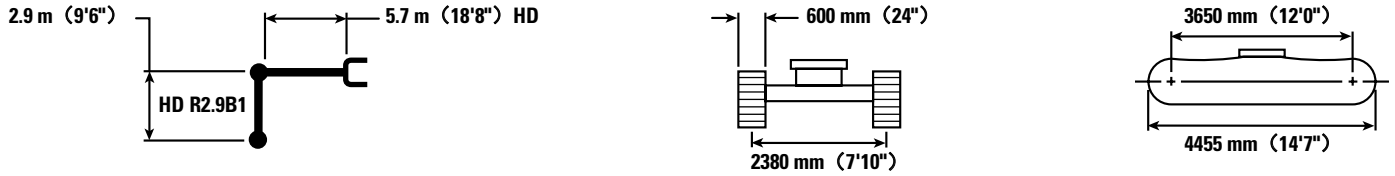
^ 仅使用 CW 连接器（配套件；销接式和 CW）在前端工作

^^ 仅使用 Cat PG 连接器（配套件；销接式、CW 和 CAT PG）在前端工作

注：拆除和分拣抓斗：D – 拆除抓斗壳，R – 回收抓斗壳

323D2 L 技术规格

323D2 L 重负荷型伸展动臂提升能力 – 加长型底盘系统



		1.5 m/5.0'		3.0 m/10.0'		4.5 m/15.0'		6.0 m/20.0'		7.5 m/25.0'		m'		
7.5 m 25.0'	kg lb							*4600	*4600			*4000 *8850	*4000 *8850	6.15 20.00
6.0 m 20.0'	kg lb							*4950 *10900	*4950 *10900			*3700 *8150	*3700 *8150	7.29 24.20
4.5 m 15.0'	kg lb							*5450 *11850	5250 11250	*5100 *11200	3650 7800	*3600 *7950	3300 7250	7.99 26.70
3.0 m 10.0'	kg lb					*8000 *17200	7600 16400	*6250 *13550	4950 10700	*5450 *11850	3550 7600	*3700 *8100	3000 6550	8.36 27.50
1.5 m 5.0'	kg lb					*9650 *20800	7050 15150	*7100 *15350	4700 10100	5400 11650	3400 7350	*3900 *8600	2850 6300	8.45 28.30
0 m 0'	kg lb			*6350 *14600	*6350 *14600	*10550 *22850	6700 14450	7400 15850	4500 9700	5300 11400	3300 7100	*4350 *9550	2900 6350	8.26 27.50
-1.5 m -5.0'	kg lb	*6800 *15150	*6800 *15150	*11000 *25000	*11000 *25000	*10650 *23050	6600 14250	7300 15650	4400 9500	5250 11350	3300 7050	5000 11050	3150 6900	7.78 25.80
-3.0 m -10.0'	kg lb	*11700 *26200	*11700 *26200	*14100 *30550	13000 27800	*9950 *21500	6700 14350	7300 15750	4450 9600			5950 13150	3700 8150	6.95 23.30
-4.5 m -15.0'	kg lb			*11200 *23950	*11200 *23950	*8050 *17100	6900 14900					*6050 *13300	5100 11500	5.60 18.30



ISO 10567

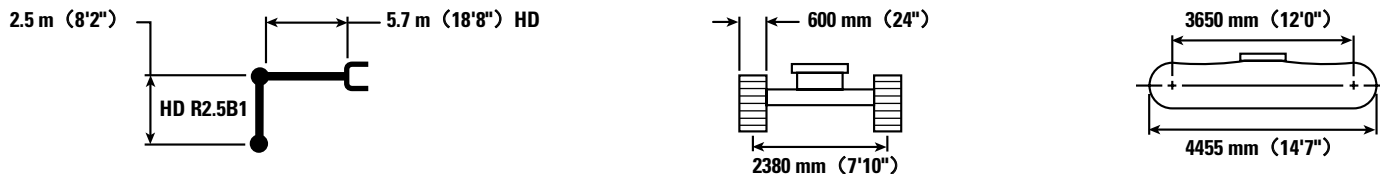


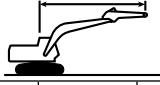
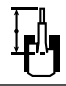
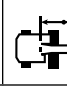
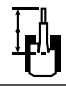
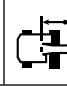
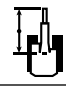
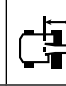
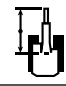
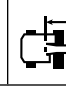
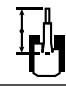
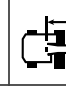

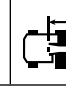
* 表示负载受限于液压提升能力（而不是倾翻负载）。上述负载符合液压挖掘机提升能力标准 ISO 10567:2007。它们不超过液压提升能力的 87%，或倾翻负载的 75%。必须从上述提升能力中减去所有提升附件的重量。提升能力是在机器处于平整稳固的支撑面上的情况下得出的。利用工装机具的连接点来搬运/提升物体会影响机器的提升能力。

提升能力适用于“重载提升”模式，无铲斗。对于所有可用履带板而言，提升能力在 ±5% 范围内上下浮动。

产品详情请参阅相应的操作和保养手册。

323D2 L 重负荷型伸展动臂提升能力 – 加长型底盘系统



		1.5 m/5.0'		3.0 m/10.0'		4.5 m/15.0'		6.0 m/20.0'		7.5 m/25.0'				m'
														
7.5 m 25.0'	kg lb											*4850 *10750	*4850 *10750	5.60 18.30
6.0 m 20.0'	kg lb							*5400 *11800	5350 11400			*4450 *9800	4250 9550	6.83 22.50
4.5 m 15.0'	kg lb					*6800 *14650	*6800 *14650	*5800 *12650	5150 11100	*4900 3600		*4350 *9550	3550 7850	7.57 25.00
3.0 m 10.0'	kg lb					*8500 *18350	7450 16050	*6550 *14200	4900 10550	5550 11850	3500 7550	*4450 *9750	3200 7050	7.96 26.70
1.5 m 5.0'	kg lb					*10050 *21650	6950 14950	*7350 *15850	4650 10000	5400 11600	3400 7300	*4750 *10400	3050 6750	8.05 26.70
0 m 0'	kg lb					*10700 *23150	6700 14350	7350 15800	4500 9650	5300 11450	3300 7150	5000 10950	3100 6850	7.86 25.80
-1.5 m -5.0'	kg lb			*11600 *26450	*11600 *26450	*10550 *22850	6650 14250	7300 15700	4450 9550			5450 12050	3400 7500	7.35 24.10
-3.0 m -10.0'	kg lb			*13200 *28600	13100 28100	*9600 *20700	6750 14500	*7050 *15100	4500 9750			*6300 *13900	4100 9100	6.47 21.70
-4.5 m -15.0'	kg lb					*7100 *14850	7050 14850					*6150 *13450	6150 13450	4.98 16.70



ISO 10567



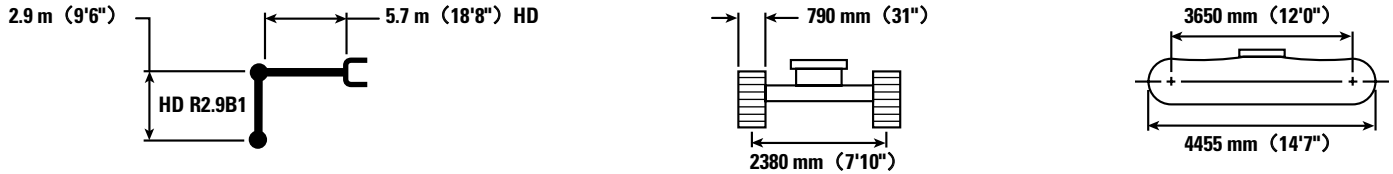
* 表示负载受限于液压提升能力（而不是倾翻负载）。上述负载符合液压挖掘机提升能力标准 ISO 10567:2007。它们不超过液压提升能力的 87%，或倾翻负载的 75%。必须从上述提升能力中减去所有提升附件的重量。提升能力是在机器处于平整稳固的支撑面上的情况下得出的。利用工装机具的连接点来搬运/提升物体会影响机器的提升能力。

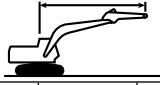
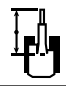
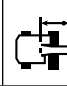
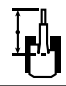
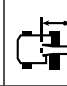
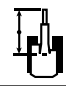
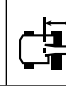
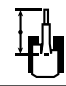
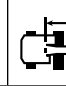
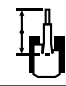
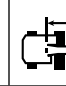

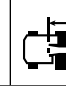
提升能力适用于“重载提升”模式，无铲斗。对于所有可用履带板而言，提升能力在 ±5% 范围内上下浮动。

产品详情请参阅相应的操作和保养手册。

323D2 L 技术规格

323D2 L 重负荷型伸展动臂提升能力 – 加长型底盘系统



		1.5 m/5.0'		3.0 m/10.0'		4.5 m/15.0'		6.0 m/20.0'		7.5 m/25.0'				m'
														
7.5 m 25.0'	kg lb							*4600	*4600			*4000	*4000	6.15 20.00
6.0 m 20.0'	kg lb							*4950 *10900	*4950 *10900			*3700	*3700	7.29 24.20
4.5 m 15.0'	kg lb							*5450 *11850	5350 11550	*5100	3750	*3600	3350	7.99 26.70
3.0 m 10.0'	kg lb					*8000 *17200	7800 16800	*6250 *13550	5100 10950	*5450	3650	*3700	3050	8.36 27.50
1.5 m 5.0'	kg lb					*9650 *20800	7250 15550	*7100 *15350	4850 10400	5550	3500	*3900	2950	8.45 28.30
0 m 0'	kg lb			*6350 *14600	*6350 *14600	*10550 *22850	6900 14850	7600 16300	4650 9950	5450	3400	*4350	3000	8.26 27.50
-1.5 m -5.0'	kg lb	*6800 *15150	*6800 *15150	*11000 *25000	*11000 *25000	*10650 *23050	6800 14650	7500 16100	4550 9800	5400	3400	*5100	3200	7.78 25.80
-3.0 m -10.0'	kg lb	*11700 *26200	*11700 *26200	*14100 *30550	13350 28550	*9950 *21500	6850 14750	*7350 *15850	4600 9850			*6000	3800	6.95 23.30
-4.5 m -15.0'	kg lb			*11200 *23950	*11200 *23950	*8050 *17100	7100 15300					*6050	5250	5.60 18.30



ISO 10567

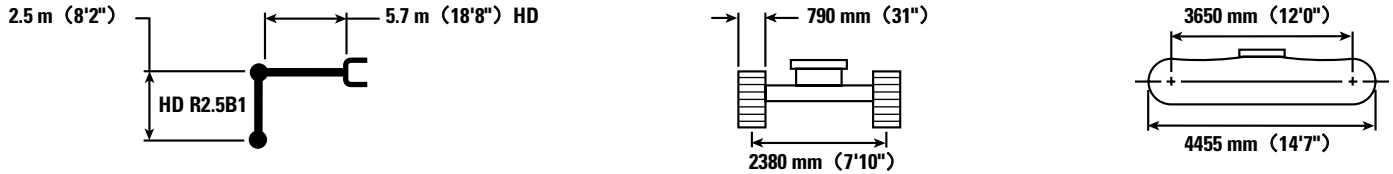


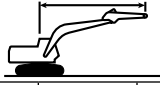
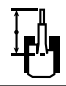
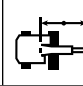
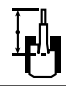
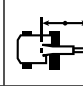
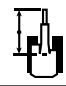
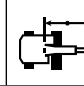
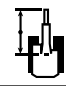
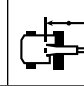
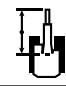
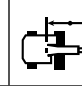

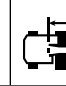
* 表示负载受限于液压提升能力（而不是倾翻负载）。上述负载符合液压挖掘机提升能力标准 ISO 10567:2007。它们不超过液压提升能力的 87%，或倾翻负载的 75%。必须从上述提升能力中减去所有提升附件的重量。提升能力是在机器处于平整稳固的支撑面上的情况下得出的。利用工装机具的连接点来搬运/提升物体会影响机器的提升能力。

提升能力适用于“重载提升”模式，无铲斗。对于所有可用履带板而言，提升能力在 ±5% 范围内上下浮动。

产品详情请参阅相应的操作和保养手册。

323D2 L 重负荷型伸展动臂提升能力 – 加长型底盘系统



		1.5 m/5.0'		3.0 m/10.0'		4.5 m/15.0'		6.0 m/20.0'		7.5 m/25.0'				m'
														
7.5 m 25.0'	kg lb											*4850 *10750	*4850 *10750	5.60 18.30
6.0 m 20.0'	kg lb							*5400 *11800	*5400 *11700			*4450 *9800	4400 9800	6.83 22.50
4.5 m 15.0'	kg lb					*6800 *14650	*6800 *14650	*5800 *12650	5300 11400	*4900 3700		*4350 *9550	3650 8050	7.57 25.00
3.0 m 10.0'	kg lb					*8500 *18350	7650 16500	*6550 *14200	5050 10850	5700 12200	3600 7750	*4450 *9750	3300 7250	7.96 26.70
1.5 m 5.0'	kg lb					*10050 *21650	7100 15350	*7350 *15850	4800 10300	5550 11950	3500 7500	*4750 *10400	3150 6950	8.05 26.70
0 m 0'	kg lb					*10700 *23150	6850 14800	7550 16250	4600 9950	5450 11750	3400 7350	5100 11250	3200 7050	7.86 25.80
-1.5 m -5.0'	kg lb			*11600 *26450	*11600 *26450	*10550 *22850	6850 14700	7500 16150	4550 9800			5600 12400	3500 7700	7.35 24.10
-3.0 m -10.0'	kg lb			*13200 *28600	*13200 *28600	*9600 *20700	6950 14900	*7050 *15100	4650 10000			*6300 *13900	4250 9400	6.47 21.70
-4.5 m -15.0'	kg lb					*7100 *14850	*7100 *14850					*6150 *13450	*6150 *13450	4.98 16.70



ISO 10567



* 表示负载受限于液压提升能力（而不是倾翻负载）。上述负载符合液压挖掘机提升能力标准 ISO 10567:2007。它们不超过液压提升能力的 87%，或倾翻负载的 75%。必须从上述提升能力中减去所有提升附件的重量。提升能力是在机器处于平整稳固的支撑面上的情况下得出的。利用工装机具的连接点来搬运/提升物体会影响机器的提升能力。

提升能力适用于“重载提升”模式，无铲斗。对于所有可用履带板而言，提升能力在 ±5% 范围内上下浮动。

产品详情请参阅相应的操作和保养手册。

标配设备

标配设备可能有所不同。有关详细信息，请咨询 Cat 代理商。

发动机

- C7.1 ACERT 发动机
- 符合中国非道路国三排放标准
- 工作海拔 5000 m
- 径向密封空气滤清器（粗滤器和细滤器）
- 电热塞（用于寒冷天气起动）
- 发动机转速自动控制，具有单触式低怠速功能
- 高温环境冷却组件 52°C (125°F)
- 冷天起动套件，<-18°C (-0°F)
- 带水位指示传感器的油水分离器
- 可清洁的波纹翅片散热器
- 双速行驶
- 电动注油泵
- 功率模式（省油模式和高功率模式）

液压系统

- 动臂和斗杆再生回路
- 辅助液压阀
- 反向回转阻尼阀
- 自动回转停车制动器
- 动臂沉降减压阀
- 斗杆沉降减压阀
- 高性能液压回油滤清器
- 允许安装附加阀、泵和回路

驾驶室

- 增压驾驶室
- 强制过滤通风
- 完全可调的机械悬浮座椅
- 可调节座椅扶手
- 可回缩的灵活座椅安全带（51 mm [2"]）
- 按 70/30 比例分割的前挡风玻璃
- 前上方层压挡风玻璃和其他钢化窗户
- 可滑动的车门上窗
- 可开启的前挡风玻璃，带辅助装置
- 可开启的天窗
- 驾驶室储物架内的可拆式下挡风玻璃
- 安装在立柱上的上挡风玻璃雨刷器和清洗器
- 带除霜器的两级空调（自动型）（加压功能）
- 可显示警告信息、滤清器/液体更换信息和工作小时信息的全彩色、全图形化 LCD 显示屏
- 座位集成式操纵手柄
- 所有控制装置的空档杆（锁止）
- 配有可拆卸手动操纵杆的行驶控制踏板

- 无线电设备安装座（符合 DIN 规格）
- 带两个点烟器插座的 12V-10A 电源
- 两个立体声扬声器
- 饮料杯架
- 衣帽钩
- 内部照明
- 烟灰缸和点烟器
- 用于放饭盒的存储箱
- 可安装两个附加踏板

底盘系统

- 引导轮和履带中段导向护罩
- 底盘上的牵引环
- 润滑脂润滑履带 GLT2，树脂型
- 重型支重轮

电气系统

- 蓄电池（2 × 900 CCA）
- 115 A 交流发电机
- 8 kW 起动机

照明灯

- 安装在储物箱上的右侧工作灯
- 内部照明

安全与保护装置

- Cat 单键安全系统
- 门锁和舱室锁
- 信号/警报喇叭
- 后视镜
- 后视摄像头预留位
- 发动机和泵室之间的隔离板
- 发动机紧急停机开关
- 后窗紧急出口
- 蓄电池断路开关
- 螺栓固定式 FOGS 功能
- 燃油箱和液压油箱盖锁
- 可锁式工具箱

配重

- 4.26 mt (9390 lb) 配重

技术

- Cat 数据链路插座

选装设备

选装设备可能有所不同。有关详细信息，请咨询 Cat 代理商。

发动机

- 空气预滤器

液压系统

- 动臂和斗杆高压管路
- 通过踏板操纵的液压锤回路

驾驶室

- 遮阳板/遮阳屏

底盘系统和护罩

- 600 mm (24") 重负荷三抓地齿履带板
- 600 mm (24") 双抓地齿履带板
- 600 mm (24") 三抓地齿履带板
- 790 mm (31") 三抓地齿履带板
- 分段式履带导向护罩 (两件式)
- 全长度履带导向护罩
- 保护装置套件, 包括 (HD) 底部、(HD) 行驶马达和回转接头护罩

前连杆

- 5.7 m (18'8") 重负荷动臂, 带左侧灯
 - R2.9B1 (9'6") 重负荷斗杆
 - R2.9B1 (9'6") 重负荷斗杆, 带钢筋
 - R2.5B1 (8'2") 重负荷斗杆
- 不带吊孔的铲斗连杆

照明灯

- 右侧安装的标准动臂灯
- 具有延时功能的灯
- 驾驶室安装的工作灯

ACHQ7846
(翻译: 01-2017)
(GCN1)

有关 Cat 产品、代理商服务以及行业解决方案的更多信息，请访问我们的网站 www.cat.com

© 2016 Caterpillar
保留所有权利

材料和技术规格如有变更，恕不另行通知。图中所示的机器可能包括其他设备。请咨询 Cat 代理商，了解可用的选件。

CAT、CATERPILLAR、SAFETY.CAT.COM 及其相应的徽标、“Caterpillar Yellow”和“Power Edge”商业外观以及此处所使用的公司及产品标识是 Caterpillar 的商标，未经许可，不得使用。

VisionLink 是 Trimble Navigation Limited 在美国和其他国家/地区的商标。

