

# 320D2 GC

液压挖掘机

2017



## 发动机

发动机型号	Cat® C4.4 ACERT™	
发动机功率 (ISO 14396)	93 kW	124 hp
净功率 (SAE J1349/ISO 9249)	85 kW	115 hp

## 重量

最小工作重量	20100 kg	44300 lb
最大工作重量	20800 kg	45900 lb

## 320D2 GC 特性

### 发动机和液压系统

320D2 GC 采用符合美国 EPA Tier 3/欧盟 Stage IIIA 等效排放标准和中國非道路国 III 排放标准的 Cat C4.4 ACERT 发动机，并结合了高效的液压系统，可以提供卓越的性能和较低的油耗，而且对品质欠佳的燃油不太敏感。

### 结构

Caterpillar 设计和制造技术确保您在相应的应用中获得超凡的耐用性和极长的使用寿命。

### 操作台

宽敞的驾驶室视野开阔，操作开关触手可及。监视器为全彩色图形显示屏，直观且清晰度高。总之，驾驶室提供了舒适的工作环境，可确保操作员实现最高的生产率和效率。

### 更低的维修保养成本

常规维修和保养轻松快捷，有助于降低拥有成本。便利的检修点、标准的维修周期及高级滤清系统有助于减少停机时间。

### 全面的客户支持

Cat 代理商提供广泛的服务，您可在购买设备时签订《客户支持协议》以确定所需的服务。

### Cat 320D2 GC 整体解决方案

Caterpillar 及其广泛的代理商网络提供种类繁多的解决方案，全面满足您独特的业务需求。

## 目录

操作台.....	4
发动机.....	6
液压系统.....	7
底盘系统和结构.....	8
前连杆.....	9
附件.....	9
Cat Connect 技术.....	10
维修和维护.....	12
全面的客户支持.....	13
安全.....	14
技术规格.....	15
标配设备.....	24
选装设备.....	25
附注.....	26





新型 Cat 320D2 GC 液压挖掘机经过精心设计，可以降低拥有和运营成本、简化日常维护、提高生产率，并具有长久的耐用性。新机型配备四缸涡轮增压式 Cat C4.4 ACERT 发动机，拥有卓越的燃油效率；与 320D2 相比，可以节省多达 17% 的燃油。省油效果可能会因应用场合、工作条件、操作员行为习惯和其他外部因素而有所差异。

# 操作台

最佳的舒适度、操作性和视野。



## 操作台

操作台采用人机工程学设计，宽敞、安静且舒适，可确保操作员在一整天的漫长工作中保持较高的生产率。所有开关均位于右侧控制台上，便于使用。HAVC 控制台位于左侧扶手下方。

## 监视器

全新的监视器包括主警告灯、蜂鸣器、监视器显示屏和键盘。能够以 42 种语言显示信息。

## 操纵手柄控制装置

先导型操纵手柄控制装置操作省力，设计精良，使操作员能够保持自然的腕部和臀部姿势，以尽量提高操作员的舒适度并减轻其疲劳感。

## 座椅

悬浮座椅可以多向调节，以适应各种身材的操作员。所有座椅均可进行后仰、向上和向下滑动以及高度和倾斜度调节，以满足操作员对舒适度和生产率的要求。

操作员可根据个人喜好调节头枕高度，提高全天的舒适度和生产率。

## 温度控制

采用强制过滤通风的加压驾驶室是标准配置。利用左控制台上的开关可以选择新鲜空气或循环空气。

## 驾驶室结构和底座

驾驶室外壳通过粘性橡胶驾驶室底座安装在机架上，不仅减振降噪，而且还能提高操作员的舒适度。驾驶室的底部周边使用粗大的钢管，提高了抗疲劳和抗振能力。

## 车窗

为了尽可能扩大视野，所有玻璃都直接粘在驾驶室上，没有车窗框。利用单键触控释放系统，可将前上方的挡风玻璃打开、关闭以及收放到操作员上方的顶篷上。

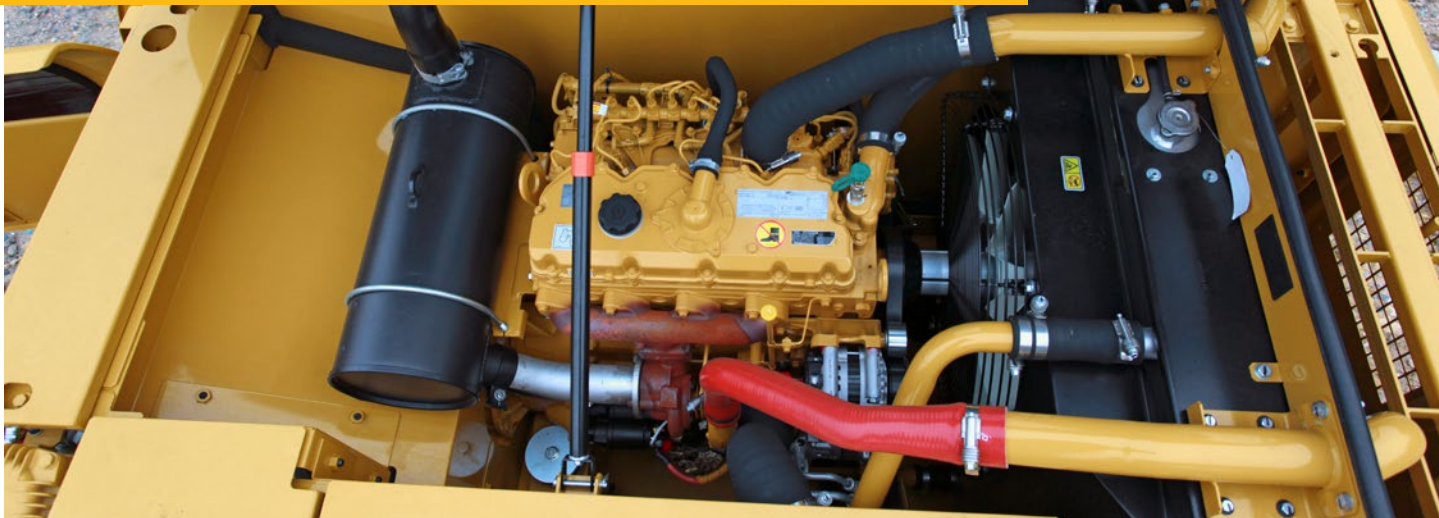
## 雨刷器

安装在立柱上的雨刷器有连续和间歇两种模式，可扩大操作员的视野。



# 发动机

发动机动力强劲，可靠性高，油耗低，可创造更多价值并提高最终收益。



Cat C4.4 ACERT 四缸发动机的设计符合美国 EPA Tier 3/欧盟 Stage IIIA 等效排放标准和中國非道路國三排放標準。久經考驗的 C4.4 ACERT 發動機採用堅固的部件和精密的製造工藝，確保能夠可靠、高效地運行。它對品質欠佳的燃油不太敏感，因此在提高可靠性的同時還能降低油耗。

## 发动机自动控制

发动机自动控制功能将在无负载条件下激活，可以降低发动机转速，从而最大限度地减少油耗。

## 电动注油泵

在滤清器更换期间，此注油泵可以防止重新加注未经过滤的燃油，从而防止燃油污染的风险，而手动注油泵则可能造成污染。

## 空气滤清器

径向密封式空气滤清器位于驾驶室后面的一个舱室中，采用了双层滤芯，过滤效率更高。

当积灰超过预设水平时，监视器上将显示一条警告信息。

## 滤清系统

燃油系统采用三个滤清器来保护机器免受劣质燃油的损害。给您带来的好处是更高的可靠性和更长的正常运行时间。

## 低噪声，低振动

Cat C4.4 ACERT 发动机降低了噪声和振动，提高了操作员舒适度。

# 液压系统

高效的液压系统和省力的操纵手柄，可在任何应用中提供精确的控制。



## 液压系统

液压系统压力为 35000 kPa (5076 psi)，两个液压泵的流量均为 428 L/min (113.1 gal/min)，提升了挖掘性能和生产率。与上一代产品相比，回转和行驶速度更快。

## 先导系统

独立的先导泵可以平稳、精确地控制前连杆、回转和行驶操作。

## 部件布局

320D2 GC 液压系统和部件的位置设计合理，可提供高水平的系统效率。主泵、控制阀和液压油箱彼此靠近，使部件之间的连接管线更短，从而减少了摩擦损失和压力下降。

## 动臂和斗杆再生回路

在动臂下降和斗杆收回的操作过程中，动臂和斗杆再生回路可以节省能量，从而提高效率、缩短循环时间并减少压力损失，以实现更高的生产率、更低的运营成本和更好的燃油效率。

## 液压油缸缓冲器

缓冲器位于动臂油缸的杆端以及斗杆油缸的两端，可吸收冲击、降低噪声并延长部件使用寿命。

## 回流真空膜盒式滤清器

真空膜盒式滤清器内置滤筒，可在检修滤清器时避免污染，并且允许清洁地更换滤清器而不会出现溢油。真空膜盒式滤清器采用小尺寸的微米滤网，可以滤除各种杂质。如果滤清器堵塞，传感器会发出指示，并且监视器会向操作员发出警告音。



## 底盘系统和结构

结实耐用，满足您对 Cat 挖掘机的所有期望。

### 主机架

坚固的主机架非常耐用，能够经受最严苛应用的考验。

### 标准底盘系统

结实耐用的 Cat 底盘系统可吸收应力并提供极佳稳定性。标准底盘系统非常适用于那些需要频繁改变机器位置、工作空间受限制或者地面不平、多石的应用场合。

### 车体设计和履带支重轮机架

X 形箱截面车斗具有极佳的抗扭曲能力。机械手焊接的履带支重轮架是压制成形的五边形部件，强度极高，使用寿命长。

### 支重轮和引导轮

履带支重轮、托链轮和引导轮均已密封润滑，使用寿命长，并可延长机器在工地的作业时间。





# 前连杆

可靠、耐用，可满足您所有的应用需求。

Cat 前连杆经过专门设计，可实现出色的多功能性、生产率和效率。

## 动臂和斗杆

320D2 GC 提供 5.7 m (18'8") 标准动臂和两种斗杆配置，确保满足您的应用要求：

- 2.5 m (8'2") 斗杆，设计用于大型、大容量的土方作业。
- 2.9 m (9'6") 斗杆，非常适用于卡车装载和挖渠应用场合。

# 工装 高效作业。



①



②

- 1) 实用型铲斗 (UD)
- 2) 一般负荷型铲斗 (GD)

## 铲斗

Cat 铲斗和 Cat 掘地工具 (GET, Ground Engaging Tool) 经过精心设计，可以与机器完美配合，确保实现最佳的性能和燃油效率。

### 实用型铲斗 (UD)

这些铲斗用于挖掘低冲击、低磨损物料，如泥土、肥土和粘土等。

### 一般负荷型铲斗 (GD)

这些铲斗用于挖掘低冲击、中等磨损物料，如泥土、肥土、石砾和粘土等。

## E 系列液压锤

适用于 Cat 挖掘机和反铲挖掘机的 E 系列液压锤可以与 Cat 机器配套使用，以便在各种拆除和建筑应用中获得最佳性能和耐用性。

## B 系列液压锤

B 系列液压锤可以在严苛的应用环境中提供久经现场考验的超凡可靠性和耐用性。高级钢和热处理可实现高输出和出色的生产率。



# Cat Connect 技术

监视、管理和改善作业现场的运营。



Cat Connect 能够智能地利用各种技术和服务来提高作业现场的效率。通过分析由配备 Cat Connect 技术的机器提供的数据，您可以比以往更全面、深入地了解您的设备和运营情况。

Cat Connect 技术在以下主要方面进行了改进：



设备管理

**设备管理** – 延长机器正常运行时间，降低运营成本。



生产率

**生产率** – 监控生产并管理作业现场的效率。



安全

**安全** – 提高作业现场的安全意识以确保人员和设备的安全。

## Cat Connect LINK 技术

LINK 技术能够实现您与设备的无线连接，从而让您访问在经营业务时需要了解的重要信息。通过 Link 数据，您可以掌握关于机器或车队性能状况的重要信息，以使您能够根据事实做出及时的决策，从而提高作业现场的效率和生产率。

## Product Link™/VisionLink®

Product Link 深度集成到您的机器中，可以避免凭猜测管理设备。通过在线 VisionLink 用户界面可以轻松访问最新的机器信息，例如机器位置、工作小时数、燃油用量、怠速时间和事件代码，从而帮助您高效地管理车队并降低运营成本。



# 维修和维护

简便的维修保养可为您节省时间和金钱。



## 地面检修

320D2 GC 的设计和布局充分考虑了维修技师的需求。大多数维修点都可从地面方便地操作，确保快捷高效地完成维修和保养任务。

## 空气滤清器室

空气滤清器具有双滤芯结构，过滤效果更好。空气滤清器堵塞时，驾驶室内的监视器会显示一则警告信息。免维护蓄电池是标准配置，带有一个蓄电池断路开关。

## 油泵室

上部结构的右侧设有检修门，通过它，可从地面上维修保养液压泵、液压滤清器、发动机机油滤清器和燃油滤清器。

## 散热器室

通过左后侧的检修门可以方便地检修发动机散热器、液压油冷却器、空对空后冷器和空调冷凝器。散热器上装有储水箱和排放旋塞，可从地面进行维护。

## 润滑点

动臂上集中分布的远程润滑点将润滑脂传送到动臂和斗杆上难以到达的位置。

## 诊断和监控

320D2 GC 配备了用于液压系统、发动机机油和冷却液的定期油样分析 (S·O·S<sup>SM</sup>) 采样口。标准液压测试端口使维修技师可在机器出现问题时轻松快捷地找出故障。



# 全面的客户支持

Cat 代理商服务可提供多种个性化的解决方案。

## 产品支持

Cat 代理商利用全球计算机网络查找库存零件，从而最大程度地缩短停机时间。您还可以利用我们的再制造部件系列产品来节省费用。

## 机器选购

在您采购之前，Cat 代理商会对您考虑购买的几款 Cat 机器详加比较，并提供具体建议。这样可确保您获得正确型号的机器和合适的工装机具，从而满足您所有的应用需求。

## 维护服务

通过维修选择方案，您可以预先确定机器将来的维修费用。定期油液取样、冷却液取样、技术分析等状态监控服务和诊断计划可帮助您避免进行计划外的修理。

## 客户支持协议

Cat 代理商可以提供为满足您的具体需求而定制的各种产品支持协议。这些计划可为整台机器（包括工装）提供保障，有助于保护您的投资。

## 更换

修理、翻修还是更换？Cat 代理商可以帮助您评估所涉及的费用，以便您做出正确选择。

# 安全

增强的安全功能。



**防滑板**覆盖整个上部结构和储物箱，可避免维修人员在维护过程中滑倒。此外还采用了埋头螺栓以降低绊倒的风险，进一步增强了安全性。

当标配的**液压锁止操纵杆**处于降下位置时，会阻隔所有液压功能和行驶功能。它经过专门设计，让操作员在离开驾驶室之前必须先降下液压锁止操纵杆。

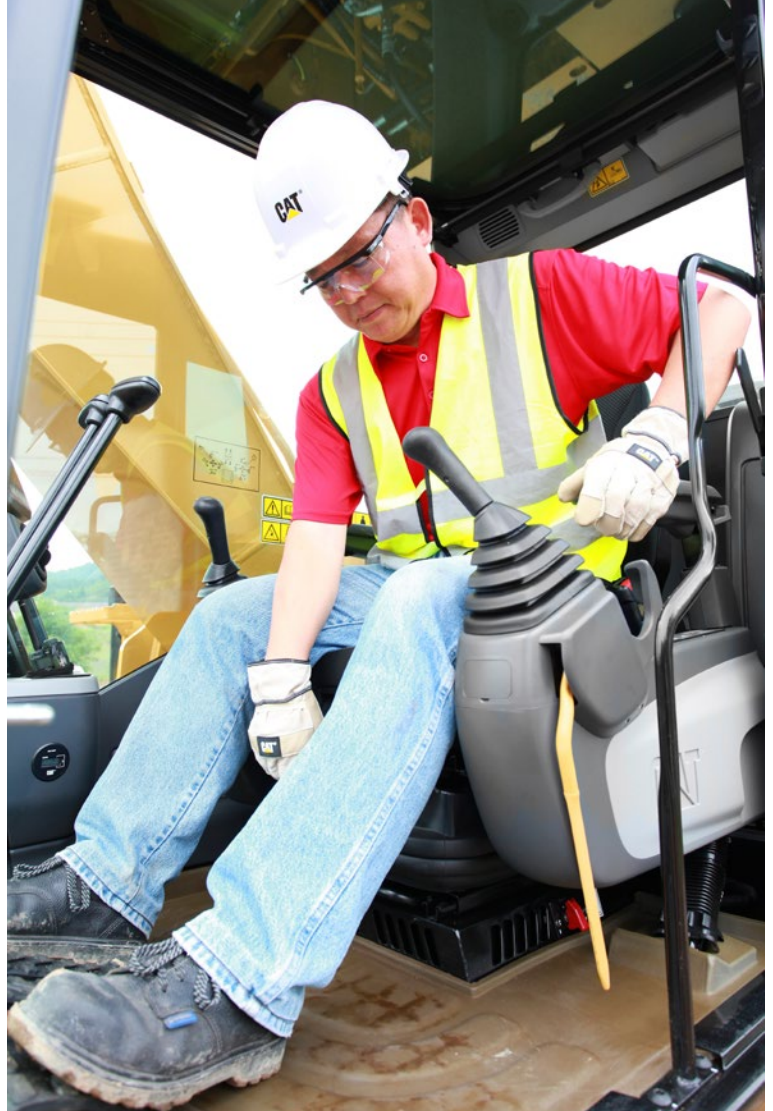
**三个断路器**可保护关键的电气部件，因此延长了机器的正常运行时间。

**蓄电池断开开关**通过将蓄电池隔离来实现防盗，而且提高了维修机器时的安全性。

全长**隔离板**将发动机与液压泵隔开，能够在发生事故时提供保护。

地面**停机开关**一旦激活，将彻底停止为发动机输送燃油并关闭机器。

发动机散热器风扇封闭在钢质**风扇护罩**内，可以在执行常规维修保养时提供保护。



## 发动机

发动机型号	C4.4 ACERT	
发动机功率 – ISO 14396	93 kW	124 hp
净功率 – SAE J1349/ISO 9249	85 kW	115 hp
发动机转速		
工作	1800 rpm	
行驶	1800 rpm	
缸径	105 mm	4.13"
冲程	127 mm	5.00"
排量	4.4 L	269 in <sup>3</sup>

- 320D2 GC 符合美国 EPA Tier 3/欧盟 Stage IIIA 等效排放标准和中國非道路国三排放标准。
- 海拔低于 3000 m (9843') 时，发动机可保持其额定功率。
- 标称净功率是指发动机配备了风扇、空气滤清器、消音器和交流发电机时在飞轮处测得的功率。
- 转速为 2200 rpm 时的额定功率。

## 重量

最大工作重量*	20800 kg	45900 lb
最小工作重量**	20100 kg	44300 lb

\*R5.7 (18'8") 标准动臂、R2.9B1 (9'6") 标准斗杆、GD 1.00 m<sup>3</sup> (1.3 yd<sup>3</sup>) 铲斗和 790 mm (31") 履带板。

\*\*R5.7 (18'8") 标准动臂、R2.5B1 (8'2") 标准斗杆、GD 1.0 m<sup>3</sup> (1.3 yd<sup>3</sup>) 铲斗和 600 mm (24") 履带板。

## 履带

每侧履带板数量	45 个	
每侧履带支重轮数量	7 个	
每侧托链轮数量	2 个	

## 回转机构

回转速度	11.9 rpm	
最大回转扭矩	74 kN·m	54440 lbf·ft

## 驱动

最大爬坡能力	35° /70%	
最高行驶速度		
高	5.8 km/h	3.6 mph
低	3.6 km/h	2.2 mph
最大牵引力	206 kN	46311 lb

## 液压系统

主系统 – 最大流量 (总计)	428 L/min	113.1 gal/min
最大压力	35 MPa	5076 psi
最大压力 – 回转	25 MPa	3626 psi
先导系统 – 最大流量 (总计)	23.1 L/min	6.1 gal/min
先导系统 – 最大压力	3900 kPa	566 psi
动臂油缸 – 缸径	120 mm	4.7"
动臂油缸 – 冲程	1260 mm	49.6"
斗杆油缸 – 缸径	140 mm	5.5"
斗杆油缸 – 冲程	1504 mm	59.2"
铲斗油缸 – 缸径	120 mm	4.7"
铲斗油缸 – 冲程	1104 mm	43.5"

## 维修保养加注容量

燃油箱容量	410 L	108.3 gal
冷却系统	25 L	6.6 gal
发动机机油	16 L	4.2 gal
回转驱动	8 L	2.1 gal
终传动	8 L	2.1 gal
液压系统机油 (含油箱)	260 L	68.7 gal
液压油箱机油	138 L	36.5 gal

## 噪声性能

ISO 6395 (外部声功率级)	101 dB (A)
ISO 6396 (内部声压级)	69 dB (A)

- 对于 Caterpillar 提供的驾驶室，在正确安装、保养并且门窗都关闭的情况下，根据 ANSI/SAE J1166 OCT98 标准测得的操作员噪声暴露极限符合制造时生效的 OSHA 和 MSHA 要求。
- 在操作台和驾驶室敞开（没有正确保养或门窗打开时）的情况下长时间工作，或在嘈杂的环境中工作时，可能需要听力保护装置。

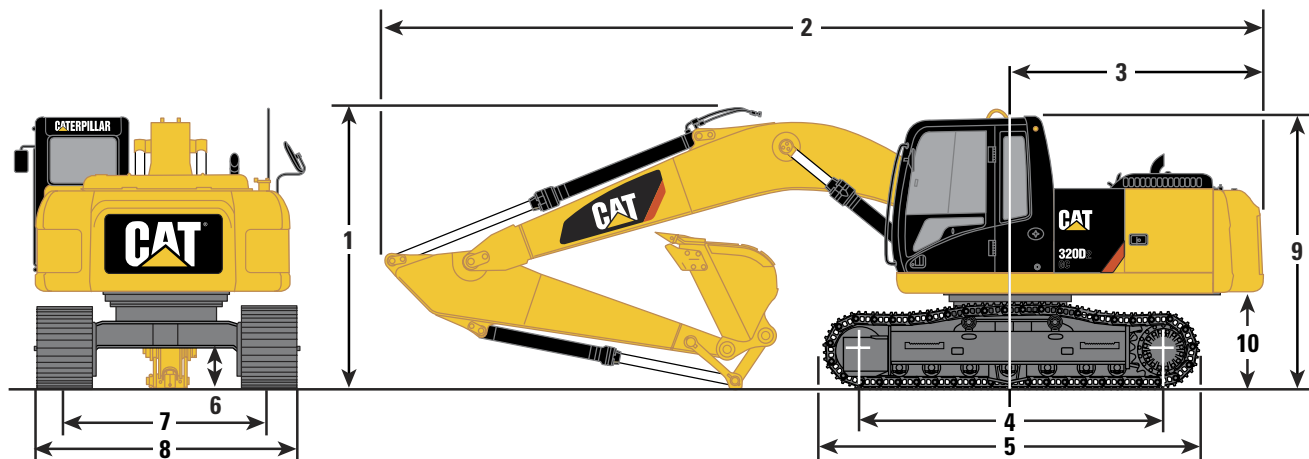
## 标准

制动器	SAE J1026/APR90
驾驶室/防落物保护结构	SAE J1356 FEB88 ISO 10262

# 320D2 GC 液压挖掘机技术规格

## 尺寸

所有尺寸均为近似值。



动臂选件	标准动臂* 5.7 m (18'8")	标准动臂* 5.7 m (18'8")
斗杆选件	R2.9B1 (9'6")	R2.5B1 (8'2")
1 装运高度**	3030 mm (9'11")	3050 mm (10'0")
2 装运长度	9460 mm (31'0")	9460 mm (31'0")
3 机尾回转半径	2750 mm (9'0")	2750 mm (9'0")
4 支重轮中心间距	3270 mm (10'9")	3270 mm (10'9")
5 履带长度	4080 mm (13'5")	4080 mm (13'5")
6 离地间隙***	450 mm (1'6")	450 mm (1'6")
7 履带轨距		
标准底盘系统 (发运)	2200 mm (7'3")	2200 mm (7'3")
8 运输宽度		
标准底盘系统		
600 mm (24") 履带板	2800 mm (9'2")	2800 mm (9'2")
790 mm (31") 履带板	2990 mm (9'10")	2990 mm (9'10")
9 驾驶室高度***	2950 mm (9'8")	2950 mm (9'8")
10 配重间隙***	1020 mm (3'4")	1020 mm (3'4")
铲斗类型	UD	UD
铲斗齿尖半径	1490 mm (4'11")	1560 mm (5'1")

\*采用 UD 0.90 m<sup>3</sup> (1.17 yd<sup>3</sup>) 铲斗。

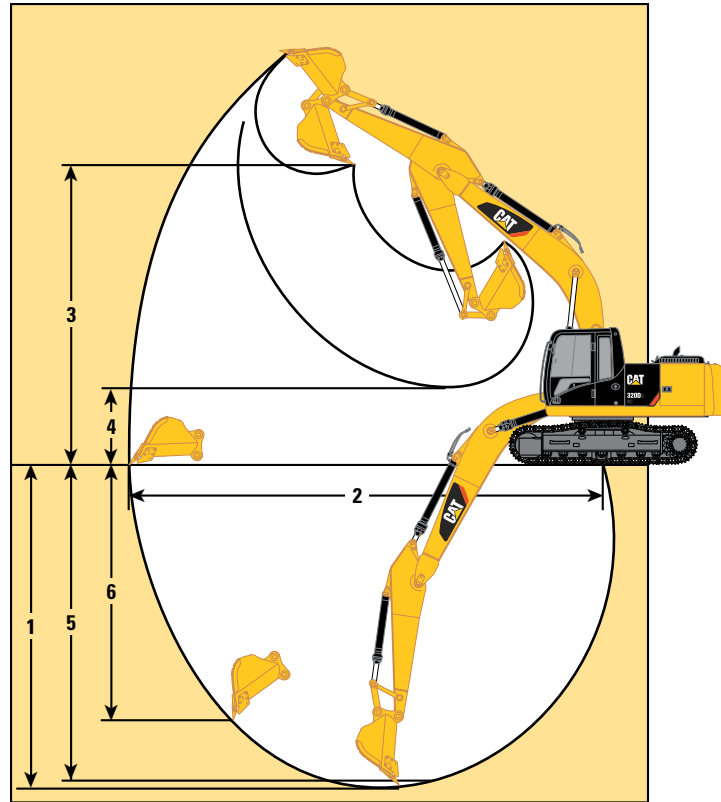
\*\*包括履带板凸缘高度。

\*\*\*不包括履带板凸缘高度。



## 工作范围

所有尺寸均为近似值。



地区	中国/亚洲	AME/CIS/ADSD-S	
动臂选件	标准动臂 5.7 m (18'8")	标准动臂 5.7 m (18'8")	标准动臂 5.7 m (18'8")
斗杆选件	R2.9B1 (9'6")	R2.9B1 (9'6")	R2.5B1 (8'2")
铲斗类型/容量	UD 0.9 m <sup>3</sup> (1.17 yd <sup>3</sup> )	GD 1.0 m <sup>3</sup> (1.3 yd <sup>3</sup> )	GD 1.0 m <sup>3</sup> (1.3 yd <sup>3</sup> )
铲斗齿尖半径	1490 mm (4'11")	1560 mm (5'1")	1560 mm (5'1")
1 最大挖掘深度	6640 mm (21'9")	6730 mm (22'1")	6310 mm (20'8")
2 平地最大伸出距离	9780 mm (32'1")	9870 mm (32'5")	9470 mm (31'1")
3 最大装载高度	6570 mm (21'7")	6490 mm (21'4")	6290 mm (20'8")
4 最小装载高度	2250 mm (7'5")	2170 mm (7'1")	2590 mm (8'6")
5 2240 mm (8') 平底的最大挖方深度	6470 mm (21'3")	6560 mm (21'6")	5960 mm (19'7")
6 最大垂直壁挖掘深度	6010 mm (19'9")	5750 mm (18'10")	5350 mm (17'7")
铲斗挖掘力 (SAE)	132 kN (29700 lbf)	124 kN (27900 lbf)	124 kN (27900 lbf)
铲斗挖掘力 (ISO)	147 kN (33000 lbf)	140 kN (31500 lbf)	140 kN (31500 lbf)
斗杆挖掘力 (SAE)	105 kN (23600 lbf)	104 kN (23400 lbf)	114 kN (25600 lbf)
斗杆挖掘力 (ISO)	108 kN (24300 lbf)	107 kN (24100 lbf)	118 kN (26500 lbf)

# 320D2 GC 液压挖掘机技术规格

## 工作重量和对地压力

	790 mm (31") 三抓地齿履带板		600 mm (24") 三抓地齿履带板	
	重量	接地压力	重量	接地压力
标准动臂 – 5.7 m (18'8")				
R2.9 (9'6") 斗杆, UD 0.9 m <sup>3</sup> (1.17 yd <sup>3</sup> ) 铲斗	20700 kg (45600 lb)	36.2 kPa (5.2 psi)	20100 kg (44300 lb)	46.3 kPa (6.7 psi)
R2.9 (9'6") 斗杆, GD 1.0 m <sup>3</sup> (1.3 yd <sup>3</sup> ) 铲斗	20800 kg (45900 lb)	36.4 kPa (5.3 psi)	20200 kg (44500 lb)	46.5 kPa (6.7 psi)
R2.5 (8'2") 斗杆, GD 1.0 m <sup>3</sup> (1.3 yd <sup>3</sup> ) 铲斗	20700 kg (45600 lb)	36.2 kPa (5.2 psi)	20100 kg (44300 lb)	46.3 kPa (6.7 psi)

## 主要部件重量

基本机器 (包括动臂油缸、销、油液和操作员)	6330 kg (13960 lb)
标准底盘系统	4180 kg (9220 lb)
配重	3700 kg (8160 lb)
动臂 (包括管路、销和斗杆油缸)	
标准动臂 – 5.7 m (18'8")	1660 kg (3660 lb)
斗杆 (包括管路、销、铲斗油缸和铲斗连杆)	
R2.9B1 (9'6")	980 kg (2160 lb)
R2.5B1 (8'2")	960 kg (2120 lb)
履带板 (标准/每两条履带)	
600 mm (24") 三抓地齿履带板	2460 kg (5420 lb)
790 mm (31") 三抓地齿履带板	3060 kg (6750 lb)
铲斗 (带侧铲刀和齿尖)	
UD 0.9 m <sup>3</sup> (1.17 yd <sup>3</sup> )	790 kg (1740 lb)
GD 1.00 m <sup>3</sup> (1.3 yd <sup>3</sup> )	850 kg (1870 lb)

ISO 6016 工作重量标准: 基本机器, 包括前端装置、铲斗、加满的燃油油箱 (和油液)、75 kg (165 lb) 操作员。此标准不包括可选的工装。

## 铲斗技术规格和兼容性

	连杆	宽度		负载能力		重量		填充	标准动臂		标准动臂	
		mm	"	m <sup>3</sup>	yd <sup>3</sup>	kg	lb		%	R2.9 (9'6")		R2.5 (8'2")
										600 mm (24") 三抓地齿履带板	790 mm (31") 三抓地齿履带板	600 mm (24") 三抓地齿履带板
<b>不带抓销式快速连接器</b>												
通用负载型 (UD)	B	1150	46	0.90	1.18	725	1598	100%	⊙	●	●	
一般负载型 (GD)	B	1050	42	1.00	1.31	729	1607	100%	⊙	⊙	⊙	
重负载型 (HD)	B	1050	42	1.00	1.31	942	2077	100%	⊖	⊙	⊙	
最大销接负载 (有效负载 + 铲斗)								kg	2586	2735	2765	
								lb	5702	6029	6096	

上述负载符合液压挖掘机标准 EN474，当前连杆在地面完全伸展且铲斗卷起时，这些负载不超过液压提升能力的 87% 或倾翻能力的 75%。

容量基于 ISO 7451。

含长齿尖的铲斗重量。

### 物料最大密度：

- 2100 kg/m<sup>3</sup> (3500 lb/yd<sup>3</sup>)
- ⊙ 1800 kg/m<sup>3</sup> (3000 lb/yd<sup>3</sup>)
- ⊖ 1500 kg/m<sup>3</sup> (2500 lb/yd<sup>3</sup>)

## 工装机具产品指南 (APD、ADSD-S、CIS) \*

动臂类型	标准
斗杆尺寸	R2.9 (9'6")
液压锤	H115Es H120Es B20**

这些工装机具适用于 320D2 GC。

有关合适配套件的信息，请咨询 Cat 代理商。

\*产品并非在所有地区均有销售。配套件取决于挖掘机配置。请咨询 Cat 代理商以了解您所在地区的供货情况，并确定合适的配套工装机具。

\*\*匹配；销接或 CW 连接器。

## 工装机具产品指南 (AME) \*

动臂类型	标准	标准
斗杆尺寸	R2.9 (9'6")	R2.5 (8'2")
液压锤	H115Es H120Es B20**	H115Es H120Es H130Es** B20**

这些工装机具适用于 320D2 GC。

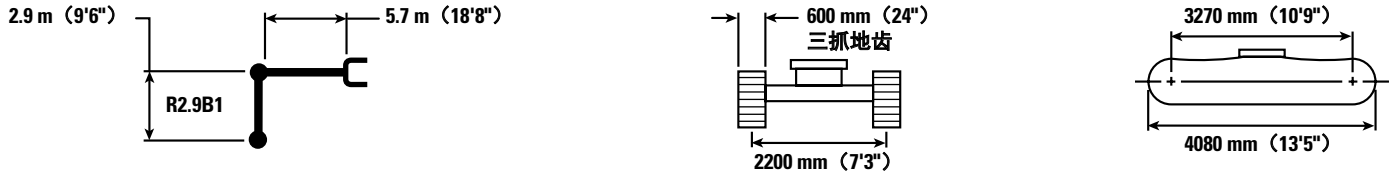
有关合适配套件的信息，请咨询 Cat 代理商。

\*产品并非在所有地区均有销售。配套件取决于挖掘机配置。请咨询 Cat 代理商以了解您所在地区的供货情况，并确定合适的配套工装机具。

\*\*匹配；销接或 CW 连接器。

# 320D2 GC 液压挖掘机技术规格

## 标准动臂提升能力 - 不含铲斗连杆



		1500 mm/60"		3000 mm/120"		4500 mm/180"		6000 mm/240"		7500 mm/300"		mm		
7500 mm 300"	kg lb							*4500 4500			*3900 *8700	*3900 *8700	6150 240	
6000 mm 240"	kg lb							*4950 *10850	4500 9650			*3650 *8000	3250 7200	7290 290
4500 mm 180"	kg lb							*5450 *11850	4350 9350	4500 9650	3050 6550	*3550 *7800	2750 6050	7990 320
3000 mm 120"	kg lb					*7950 *17150	6250 13500	6200 13350	4150 8900	4400 9450	2950 6350	*3650 *8000	2500 5500	8360 330
1500 mm 60"	kg lb					9200 19800	5800 12500	5950 12800	3900 8400	4300 9200	2850 6100	3600 7900	2400 5250	8450 340
0 mm 0"	kg lb			*6200 *14300	*6200 *14300	8900 19150	5550 11950	5800 12400	3750 8050	4200 9050	2750 5950	3700 8100	2450 5350	8260 330
-1500 mm -60"	kg lb	*6650 *14850	*6650 *14850	*10750 *24400	10300 22100	8850 18950	5450 11750	5700 12250	3700 7900	4150 9000	2750 5900	4000 8750	2600 5750	7780 310
-3000 mm -120"	kg lb	*11400 *25600	*11400 *25600	*14150 *30650	10450 22450	8900 19050	5500 11850	5750 12300	3700 8000			4700 10400	3100 6800	6950 280
-4500 mm -180"	kg lb			*11300 *24150	10800 23200	*8100 *17250	5700 12300					*6150 *13450	4250 9550	5600 220



ISO 10567

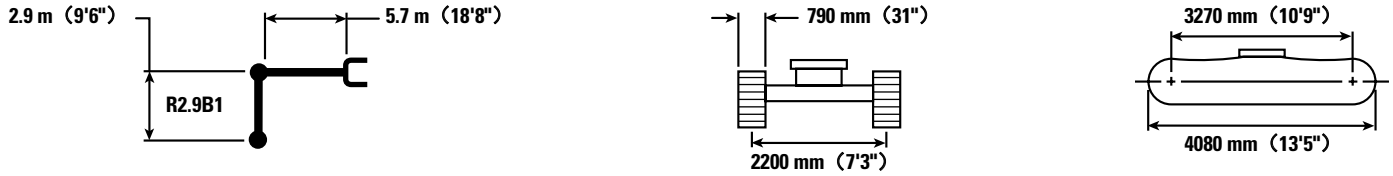


\* 表示负载受限于液压提升能力（而不是倾翻负载）。上述负载符合液压挖掘机提升能力标准 ISO 10567:2007。它们不超过液压提升能力的 87%，或倾翻负载的 75%。必须从上述提升能力中减去所有提升附件的重量。提升能力是在机器处于平整稳固的支撑面上的情况下得出的。利用工装机具的连接点来搬运/提升物体会影响机器的提升能力。

对于所有可用履带板而言，提升能力在 ±5% 范围内上下浮动。

产品详情请参阅相应的操作和保养手册。

## 标准动臂提升能力 - 不含铲斗连杆



		1500 mm/60"		3000 mm/120"		4500 mm/180"		6000 mm/240"		7500 mm/300"		mm		
7500 mm 300"	kg lb							*4500	*4500			*3900 *8700	*3900 *8700	6150 240
6000 mm 240"	kg lb							*4950 *10850	4600 9900			*3650 *8000	3350 7450	7290 290
4500 mm 180"	kg lb							*5450 *11850	4500 9600	4650 9950	3150 6750	*3550 *7800	2850 6250	7990 320
3000 mm 120"	kg lb					*7950 *17150	6450 13900	*6250 *13550	4250 9150	4550 9750	3050 6550	*3650 *8000	2600 5650	8360 330
1500 mm 60"	kg lb					9500 20400	6000 12900	6150 13200	4050 8650	4450 9500	2950 6300	3700 8150	2500 5450	8450 340
0 mm 0"	kg lb			*6200 *14300	*6200 *14300	9200 19700	5700 12300	5950 12800	3850 8350	4350 9300	2850 6150	3800 8350	2500 5500	8260 330
-1500 mm -60"	kg lb	*6650 *14850	*6650 *14850	*10750 *24400	10650 22800	9100 19500	5650 12150	5900 12650	3800 8150	4300 9250	2850 6100	4100 9050	2700 5950	7780 310
-3000 mm -120"	kg lb	*11400 *25600	*11400 *25600	*14150 *30650	10800 23150	9150 19650	5700 12250	5900 12700	3850 8250			4850 10700	3200 7050	6950 280
-4500 mm -180"	kg lb			*11300 *24150	11100 23900	*8100 *17250	5900 12700					*6150 *13450	4400 9850	5600 220



ISO 10567



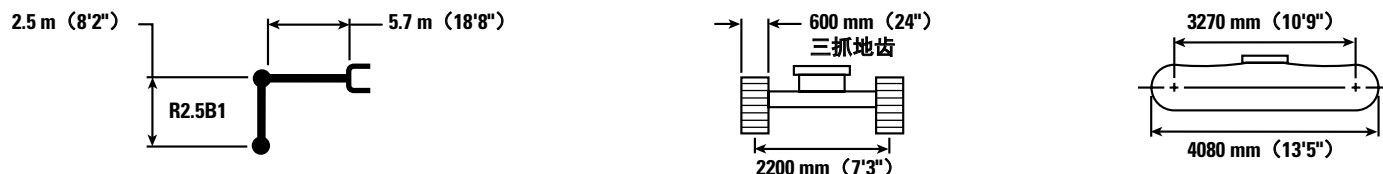
\* 表示负载受限于液压提升能力（而不是倾翻负载）。上述负载符合液压挖掘机提升能力标准 ISO 10567:2007。它们不超过液压提升能力的 87%，或倾翻负载的 75%。必须从上述提升能力中减去所有提升附件的重量。提升能力是在机器处于平整稳固的支撑面上的情况下得出的。利用工装机具的连接点来搬运/提升物体会影响机器的提升能力。

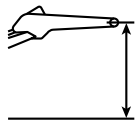
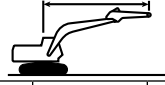

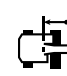

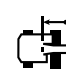

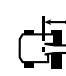

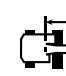


对于所有可用履带板而言，提升能力在 ±5% 范围内上下浮动。

产品详情请参阅相应的操作和保养手册。

# 320D2 GC 液压挖掘机技术规格

## 标准动臂提升能力 - 不含铲斗连杆



		3000 mm/120"		4500 mm/180"		6000 mm/240"		7500 mm/300"				mm "
												
7500 mm 300"	kg lb									*4750 *10500	*4750 *10500	5600 220
6000 mm 240"	kg lb					*5350 *11800	4450 9500			*4350 *9550	3550 7950	6830 270
4500 mm 180"	kg lb			*6750 *14550	6650 14350	*5800 *12600	4300 9250	4450	3000	*4250 *9350	2950 6550	7570 300
3000 mm 120"	kg lb			*8500 *18300	6150 13250	6150 13200	4100 8800	4400 9400	2950 6300	4000 8800	2650 5900	7960 320
1500 mm 60"	kg lb			9100 19600	5700 12350	5900 12700	3850 8350	4300 9200	2850 6100	3850 8500	2550 5650	8050 320
0 mm 0"	kg lb			8900 19050	5500 11850	5750 12400	3750 8050	4200 9050	2800 5950	3950 8700	2600 5750	7860 310
-1500 mm -60"	kg lb	*11300 *25750	10400 22300	8850 18950	5500 11800	5700 12300	3700 7950			4300 9500	2850 6250	7350 290
-3000 mm -120"	kg lb	*13250 *28750	10600 22700	8950 19200	5550 12000	5800 12450	3750 8100			5250 11600	3450 7600	6470 260
-4500 mm -180"	kg lb			*7200 *15050	5800 12550					*6200 *13600	5100 11500	4980 200



ISO 10567

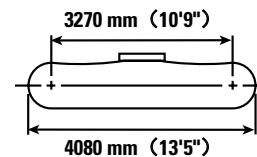
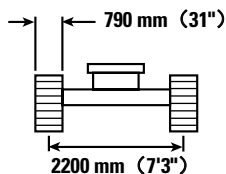
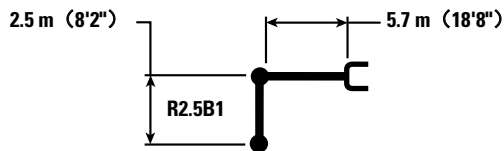


\* 表示负载受限于液压提升能力（而不是倾翻负载）。上述负载符合液压挖掘机提升能力标准 ISO 10567:2007。它们不超过液压提升能力的 87%，或倾翻负载的 75%。必须从上述提升能力中减去所有提升附件的重量。提升能力是在机器处于平整稳固的支撑面上的情况下得出的。利用工装机具的连接点来搬运/提升物体会影响机器的提升能力。

对于所有可用履带板而言，提升能力在 ±5% 范围内上下浮动。

产品详情请参阅相应的操作和保养手册。

## 标准动臂提升能力 - 不含铲斗连杆



		3000 mm/120"		4500 mm/180"		6000 mm/240"		7500 mm/300"				mm "
7500 mm 300"	kg lb									*4750 *10500	*4750 *10500	5600 220
6000 mm 240"	kg lb					*5350 *11800	4550 9750			*4350 *9550	3650 8150	6830 270
4500 mm 180"	kg lb			*6750 *14550	*6750 *14550	*5800 *12600	4400 9450	4600	3100	*4250 *9350	3050 6750	7570 300
3000 mm 120"	kg lb			*8500 *18300	6300 13600	6300 13550	4200 9000	4500 9650	3000 6450	4100 9050	2750 6050	7960 320
1500 mm 60"	kg lb			9350 20150	5900 12650	6100 13050	4000 8600	4400 9450	2900 6300	3950 8700	2650 5800	8050 320
0 mm 0"	kg lb			9150 19600	5700 12200	5950 12750	3850 8300	4350 9300	2850 6150	4050 8950	2700 5900	7860 310
-1500 mm -60"	kg lb	*11300 *25750	10700 22900	9100 19500	5650 12150	5900 12650	3800 8200			4450 9800	2950 6450	7350 290
-3000 mm -120"	kg lb	*13250 *28750	10900 23350	9200 19750	5750 12350	5950 12800	3850 8350			5400 11950	3550 7800	6470 260
-4500 mm -180"	kg lb			*7200 *15050	6000 12900					*6200 *13600	5200 11800	4980 200



ISO 10567



\* 表示负载受限于液压提升能力（而不是倾翻负载）。上述负载符合液压挖掘机提升能力标准 ISO 10567:2007。它们不超过液压提升能力的 87%，或倾翻负载的 75%。必须从上述提升能力中减去所有提升附件的重量。提升能力是在机器处于平整稳固的支撑面上的情况下得出的。利用工装机具的连接点来搬运/提升物体会影响机器的提升能力。

对于所有可用履带板而言，提升能力在 ±5% 范围内上下浮动。

产品详情请参阅相应的操作和保养手册。

## 标配设备

标配设备可能有所不同。有关详细信息，请咨询 Cat 代理商。

### 发动机

- Cat C4.4 ACERT 柴油发动机
- 最高可使用 B20 的生物柴油
- 符合美国 EPA Tier 3/欧盟 Stage IIIA 等效排放标准和中国非道路国三排放标准
- 3000 m (9843') 作业海拔高度
- 径向密封空气滤清器（粗滤器和细滤器）
- 电热塞（用于寒冷天气起动）
- 发动机转速自动控制，具有单触式低怠速功能
- 高温环境冷却组件
- 冷天起动套件， $-18^{\circ}\text{C}$  ( $-0^{\circ}\text{F}$ )
- 带水位指示器的油水分离器
- 可清洁的波纹翅片散热器
- 双速行驶
- 电动注油泵

### 液压系统

- 动臂和斗杆再生回路
- 反向回转阻尼阀
- 自动回转停车制动器
- 动臂沉降减压阀
- 斗杆沉降减压阀
- 高性能液压回油滤清器

### 驾驶室

- 增压驾驶室
- 完全可调的机械悬浮座椅
- 可调节座椅扶手
- 可回缩的灵活安全带（51 mm [2"] 宽）
- 按 70/30 比例分割的前挡风玻璃
- 前上方层压挡风玻璃和其他钢化窗户
- 可滑动的车门上窗
- 可开启的前挡风玻璃，带辅助装置
- 安装在立柱上的上挡风玻璃雨刷器和冲洗器
- 带除霜器的双向出风空调（自动型）（加压功能）
- 可显示警告信息、滤清器/油液更换信息和工作小时数的彩色液晶显示屏
- 操纵手柄
- 所有控制装置的空档杆（锁止）
- 装有可拆卸手动操纵杆的行驶控制踏板
- 无线电设备安装座（符合 DIN 规格）
- 两个立体声扬声器
- 饮料杯架
- 衣帽钩
- 烟灰缸和点烟器
- 用于放饭盒的存储箱
- 可开启的天窗
- 可清洗地板垫
- 可降式遮光帘

### 底盘系统

- 引导轮和履带中段导向护罩
- 底盘上的牵引环
- 润滑脂润滑履带

### 电气系统

- 蓄电池（2 × 750 CCA）

### 前连杆

- R5.7M (18'8") 标准动臂，带左侧灯
- R2.9B1 (9'6") 标准斗杆
- R2.5B1 (8'2") 标准斗杆
- 铲斗连杆

### 照明灯

- 左侧动臂工作灯
- 安装在储物箱上的右侧工作灯
- 内部照明

### 安全

- Cat 单键安全系统
- 门锁和舱室锁
- 信号/警报喇叭
- 后视镜
- 发动机和泵室之间的隔离板
- 发动机紧急停机开关
- 后窗紧急出口
- 蓄电池断路开关

### 配重

- 3.7 mt (4.1 t) 配重

### 技术

- Product Link
- Cat 数据链路插座



## 选装设备

选装设备可能有所不同。有关详细信息，请咨询 Cat 代理商。

### 发动机

- 缸体加热器（代理商安装选件）
- 适用于垃圾处理和林业应用的空气预滤器（咨询您的代理商）
- 带自动切断功能的电动加油泵

### 液压系统

- 通过踏板操纵的液压锤回路
- 动臂和斗杆高压管路
- 多粘性油

### 底盘系统

- 600 mm (24") 三抓地齿履带板
- 790 mm (31") 三抓地齿履带板

### 安全

- 行驶警报器

### 照明灯

- 安装在驾驶室上的卤素工作灯





有关 Cat 产品、代理商服务以及行业解决方案的更多信息，请访问 我们的网站 [www.cat.com](http://www.cat.com)

© 2016 Caterpillar  
保留所有权利

材料和技术规格如有变更，恕不另行通知。图中所示的机器可能包括其他设备。请咨询 Cat 代理商，了解可用的选件。

CAT、CATERPILLAR、SAFETY.CAT.COM 及其相应的徽标、“Caterpillar Yellow”和“Power Edge”商业外观以及此处所使用的公司及产品标识是 Caterpillar 的商标，未经许可，不得使用。

VisionLink 是 Trimble Navigation Limited 在美国和其他国家/地区的商标。

ACHQ7837 (翻译: 11-2016)  
(GCN1、TW、AME、CIS、ADSD-S、  
HK、SE Asia、Indonesia)

