

814F 系列 2 型 轮式推土机

CAT[®]



发动机

发动机型号	Cat [®] C9 ACERT™	
总功率	189 kW	253 hp
净功率	173 kW	232 hp

重量

工作重量	21713 kg	47877 lb
------	----------	----------

推土铲技术规格

直铲刀 - 容量	2.66 m ³	3.49 yd ³
-------------	---------------------	----------------------

814F 系列 2 型轮式推土机

专门设计用于条件恶劣的作业环境，具有很高的机动性、可操控性和出色的速度。

动力传动系

- ✓ Cat® C9 发动机使用 ACERT™ 技术，具有强大动力，与电子离合器压力控制和行星动力换挡变速箱配合使用，可在重负荷推土作业中体现优异的性能和可靠性。第 4 页

结构

先进的设计、材料和自动化焊接 可增强耐久性以及整台机器的强度 第 6 页

直铲刀

设计用于小型的清理作业。第 7 页

全面的客户支持

您的 Cat 代理商是满足 您设备需求的可靠来源。代理商提供的一系列服务，可满足您的作业需求，使您能够长期维持较低的作业成本。第 12 页

最佳性能 ...

Caterpillar 设计将动力、灵活性和操作员舒适性融为一体，保证高生产效率。

运行可靠，久经耐用 ...

结构耐用，维护简单，使用寿命长而且运营成本低。



操作台和控制装置

操作台视野极佳，操纵杆、开关和仪表布局合理，注重空气质量和噪声控制，同时设有内置的储物空间来存放操作员的个人物品，从而最大限度地提高操作员的舒适性和工作效率。
第 8 页

选装功能

✓ 为 814F 系列 2 型提供的选装件品种繁多，其中包括空气悬浮座椅、空调和快速加注适配器。后视监控器和卫星收音机选件可为操作员带来更舒适的工作体验和更高的效率。
第 10 页

维修保养方便性

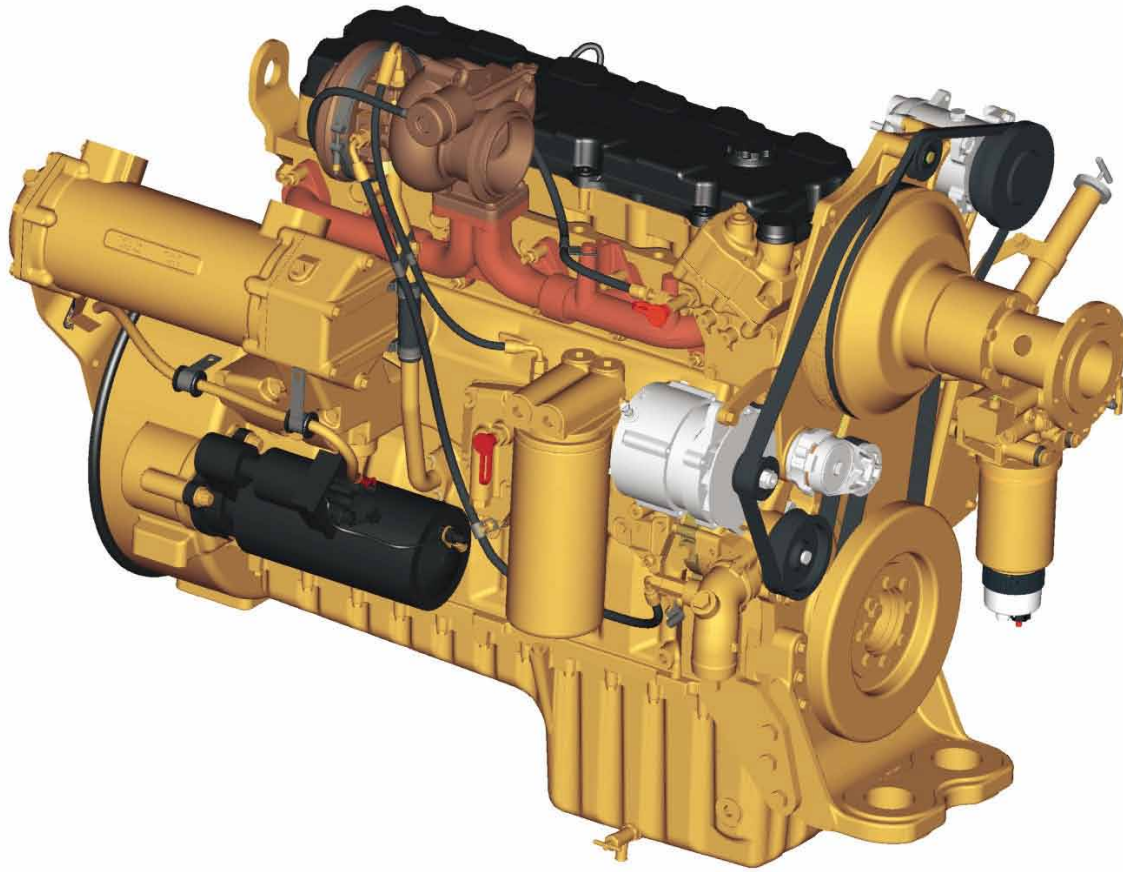
✓ 许多便利之处（如铰接检修门、触手可及的定期维护点、方便观察的目测表、驾驶室內的插片型保险丝以及独立的冷却系统等）使维修保养更容易。
第 11 页



✓ 新特性

动力传动系

具有最佳的性能、耐用性和可靠性。



Cat® C9 ACERT 发动机。额定转速为 2100 rpm, 飞轮功率为 173 kW(232 hp), 符合美国环境保护署 Tier 3 排放法规和 Stage IIIA 欧盟指令/97/68/EC。具有高马力、低排量, 该创新型发动机具有出色的燃油经济性以及耐久性, 从而可以大幅降低运营成本。

扭矩升高。由电子控制、计算机驱动的单体燃油系统在发动机从额定转速回拖时, 可提供高注油压力以及可精确控制燃油从而使得扭矩升高。

ADEM™ IV 燃油系统。是 Caterpillar 电子控制模块, 该模块®可提高发动机响应、性能、燃油效率、故障排除诊断和减少排放。该系统可与电子变速箱控制部件相结合, 以获取最大的动力传动系效率。

涡轮增压器。涡轮增压器让更多空气进入汽缸, 使燃烧更加完全, 排放更低, 从而提高发动机的性能和效率。在高海拔地区尤见其利。

空对空后冷器。通过降低进气温度, 提高燃烧效率, 从而减少了烟雾和排放。同时也延长了活塞环和缸径的使用寿命。

双冷却喷嘴。在缸体中, 油喷在活塞裙和缸径上, 通过出色的控油能力将活塞环保持在较低温度, 延长活塞环和内衬的使用寿命。

活塞。由锻造钢冠 铰接的两个零件, 具有良好的强度, 铝裙的使用可降低重量。这些活塞通过油冷来增强散热和延长使用寿命。

阀。每油缸四个, 可保障气流正常、提高燃油效率和热排放。气门和单元喷射系统由凸轮轴驱动, 开启时间准确。

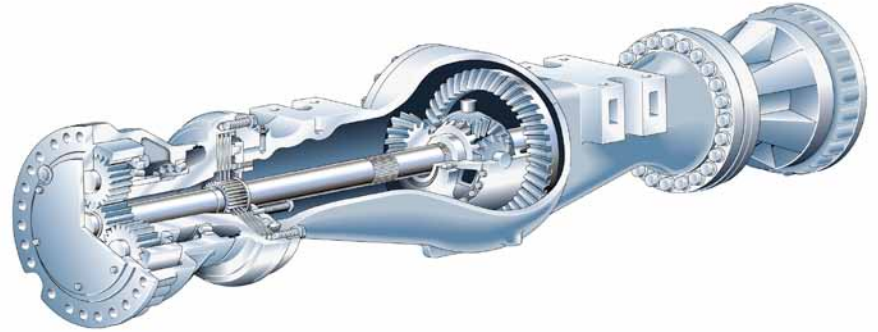
曲轴。采用锻钢和渗碳法制造，经过感应淬火以加强耐久性。它通过动态平衡以确保平稳运转。曲轴可以完全进行再研磨，连杆也可从气缸顶部取下以便于进行维修。

Cat 发动机机油。用于优化发动机使用寿命和性能，特别推荐在 Cat 柴油发动机中使用。发动机机油更换时间间隔为 500 小时。

Cat 行星动力换档变速箱。配备了重负荷零件，可应付艰巨的作业任务。345.4 mm (13.6 in) 的行星齿轮传动可控制所有的前进和倒档。

重负荷轮轴和制动器。经专门设计，久经耐用，适用于各种作业条件。两个前轮轴盘式制动器可提高制动能力和散热效果。行星终传动的行星齿轮使用自由浮动式青铜套筒轴承

- 油盘制动器是免调整的设计，完全封闭以防止污染。



前轮轴。牢固安装在车架上以支撑压实机的重量，以及压实和推土作业时的内部扭矩负载和外部负载。

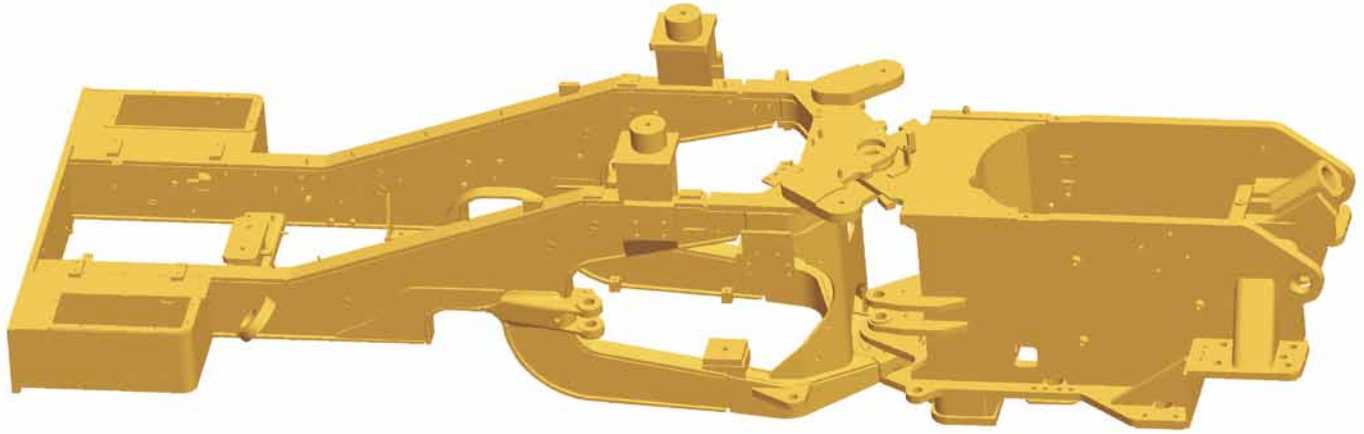
后轮轴。包括一个耳轴、两个耳轴支架和相关轴承，可使其摆动正负 12 度。

四片轮轴。含有两个轮轴轴承座 — 中心轴承座和中间轴承座。这种设计的特点和优点包括：

- 前轮轴上的内侧制动器位置紧邻差速器，并可在终传动的低扭矩端运转，使停止机器所需的制动力更小。

结构

加强的设计和材料可提供出色的强度，以符合 814F 系列 2 型机器的结构设计意图。



结构建造。814F 系列 2 型有 90% 的部分采用了自动焊接技术，并在多处使用了铸造件，这有助于分散负载、减少零件数量，从而提高了整体强度。这种工艺提供高度一致的焊缝，同时可深穿钢板并具有出色的钢板熔接性。其优点是可提高机器的耐用性和抗疲劳强度。计算机控制的加工技术确保了销孔、轮轴垫、驾驶室支座与变速箱 / 发动机部件的精确定位。

箱形截面发动机端机架。箱形截面的发动机端机架采用抗扭曲力和扭转力的设计，为轮轴、发动机和变速箱提供坚实的基础。

前机架。有两个板，在压实和推土应用中可提供最大的结构强度。

散开式铰接装置设计。通过降低铰接件轴承的负载来均衡载荷的分布。铰接装置采用中间大的设计，改善液压管的布置，检修起来更加容易。

上下连结销。双锥形滚柱轴承上的枢轴。连结销和横梁组件采用箱形截面，提高了车架结构的强度。增加了直径，降低了连结销 使结构更为坚固。

发动机和变速箱悬置。橡胶隔振装置设计可减少噪音和振动。

直铲刀

带有热处理推板和 DH™-2 钢质铲刃以及端刃的多个箱形截面结构可延长铲刀使用寿命。

铲刀套件。包括铲刀、推臂、耳轴安装件、推土机长度滑板、可反转铲刃、有自磨功能的端刃、液压管路护罩和液压铲刀油缸。

直铲刀。814F 系列 2 型的标准配置。

推土机前机架。推土机前机架经过专门设计，可承受较大的轮辋牵引力，使机器在重型推土作业中可以推动自身及物料远距离移动。

操作员的控制装置。提升和倾斜 / 倾翻控制装置是标准选装件，操纵杆位于操作员的右侧。

应用。814F 系列 2 型在推土、摊铺、回填、物料堆放、填装料斗、维护道路和清洁卡车及挖土机周围环境等作业方面表现尤为突出。

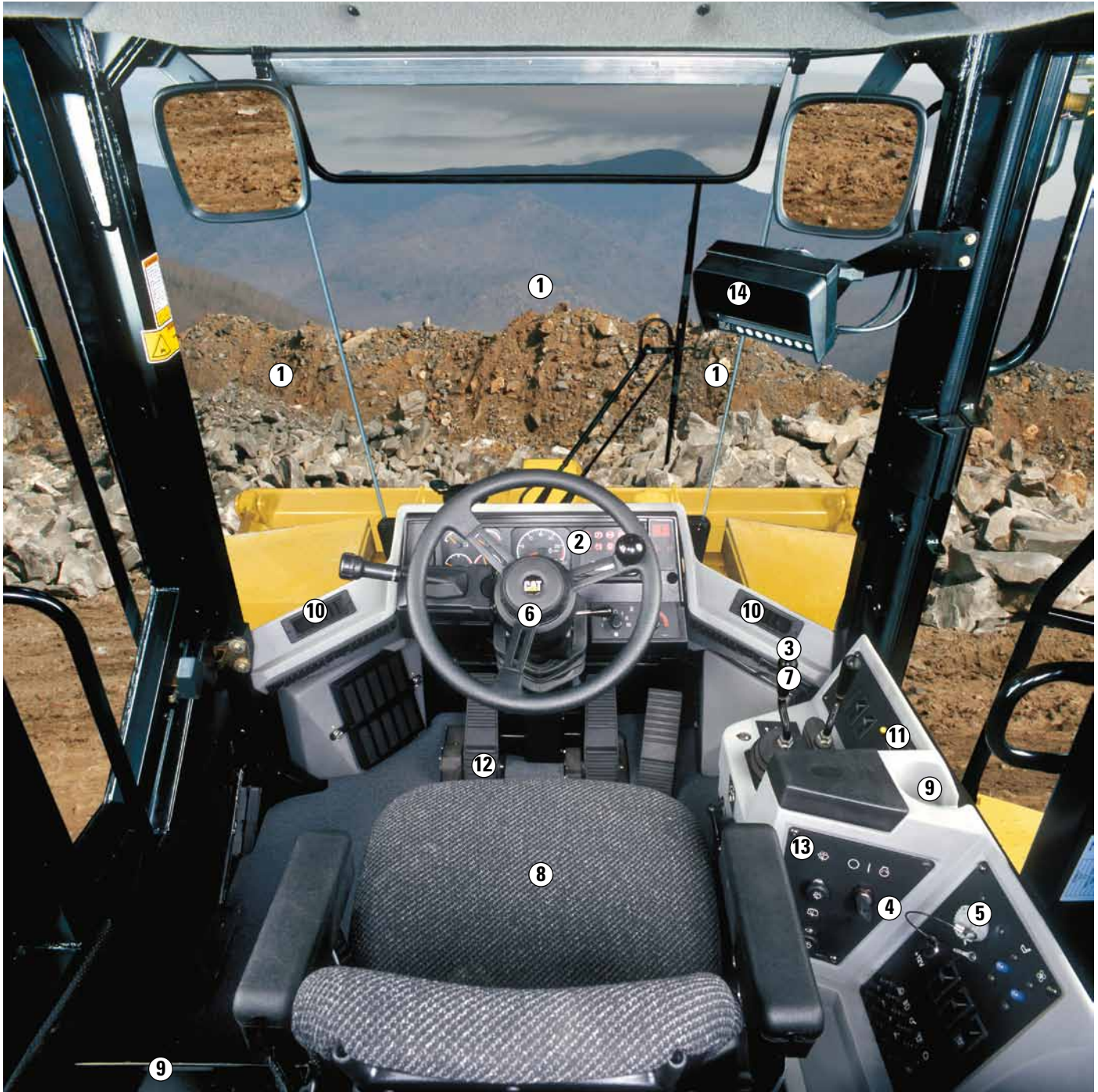
铲刀选择。更多铲刀选择请联系 Cat 作业机具 和服务中心，其中包括：

- 可以倾斜的煤铲
- 可以倾斜的木料铲
- 带 25 度翼角的 U 型煤铲



操作台和控制装置

舒适且操控方便 - 一流的操作台将有助于最大限度提高工作效率。



1 出众的全方位视角。减轻紧张和疲劳，使操作员的工作效率更高。

2 Caterpillar 监控系统。包括若干电子模拟仪表，是一个高效、可靠的警报和诊断系统。

作为警报系统，它持续地检查机器运行情况，并告知操作员问题所在。易于读取的仪表显示燃油油位、发动机冷却液温度、变速箱和液压油、发动机转速和档位。同时显示工时表、里程表和模拟转速计的读数。

作为诊断系统，它对机器状况加以识别、显示当前读数并且回放最近作业中记录的最大或最高读数。

右面板包含一个三级警报系统，可对关键功能自始至终进行监测。警报系统会在以下诸项马上或即将出现问题时向操作员发出警报：进气口温度、制动器油压、电子系统、低电压、发动机油压、发动机超速运转、燃油滤清器状态、停车制动器状态、转向机油油压和变速箱滤清器状态。

3 快速换档上调 / 下调按钮。可以让操作员轻松降档或升档至不同档位。这是一种省时省力的快捷换档方式。

4 点火钥匙启动 / 停止开关。点火钥匙位置合理，便于机器的启动和停止。

5 12V 电源和 Cat 电子技师 (ET) 诊断。安装在驾驶室内，用于给收音机、电话或笔记本电脑供电。它在为运行 Cat ET 的笔记本电脑供电，以便能对增强型发动机和变速箱控制系统进行诊断时，显得尤为有用。

6 转向柱。可调整至多个位置。皮革方向盘和变速箱控制杆使操作员可以抓握牢固，感觉舒适。喇叭设在方向盘中央，使用十分方便。

7 先导操纵铲刀控制。位于方便操作的位置，可精确控制铲刀的动作。

8 操作员座椅。操作员座椅设计舒适而且可提供适当的支撑力。椅垫降低了背部下方以及大腿部位的压力，同时又不会妨碍手脚活动。

- 可以选装内置压缩式完全可调空气悬浮座椅。

9 内置存储空间。专门用于放置杯子、午餐盒、保温瓶和个人物品。

10 重新定位的通风口。遍布在整个驾驶室中，保持新鲜空气的流通，同时改善驾驶室内的供暖、冷却、除霜和除雾能力。

11 油门锁定机构。操作员可通过油门锁设定发动机转速，而无需踩油门(加速)踏板，这与汽车的巡航控制器非常相似。使用此功能可以提高作业效率、燃油效率并改善操作员的舒适度。

12 减速踏板。位于左侧，用作发动机减速器和制动器，可改变由油门锁设定的发动机速度。它可使操作员在使用油门锁的情况下，无需按任何按钮即可减速，或恢复到油门锁速度。有助于在推土机、拖车、牵引机或任何其他障碍物旁操纵。

13 挡风玻璃清洗器 / 雨刷器。铲刀内冲洗器输送系统是前后窗的标准配置。前雨刷器可使用间歇速度。

14 后视镜摄像头监控器。与安装在散热器护罩上的摄像头相连接，此监视器可让操作员看到机器后面的情况。

选装功能

所提供的各种选件可扩展 814F 系列 2 型的功能来满足您的多种需要。



后视摄像头。在散热器护罩上安装一个摄像头并在驾驶室内安装一个监视器，可使操作员直接观察到机器后面的区域。

空气悬浮座椅。使操作员更舒适，以便保持较高的生产能力。

空调。使用混合空气和 R134a 制冷剂，可迅速改变空气温度。

收音机。在出厂时有几个收音机选项可供选择。AM/FM CD 或装有卫星收音机（需要与卫星收音机供应商签署服务合同）的 AM/FM CD。

Product Link。可让客户和 / 或代理商从远程地点监控机器。

快速加注适配器。在生产量需求高且没有时间停机加油的高峰时期使用。通过注油嘴将燃油以最快每分钟 378.5 升 (100 加仑) 的速度注入油箱。将燃油注入油箱时，空气通过敞开的排气孔压出。当油箱注满时，排气孔和注油嘴自动关闭。

高速换油。使用排出系统加速发动机机油更换，有助于减少维修时间。

涡轮预滤器总成。用涡轮进气式空气滤清器替换标准层管空气滤清器，这在干燥、多尘的环境中使用特别有用。



配重。位于推臂的两侧。对于每项专门应用，都有与之适应的恰当机器重量以平衡牵引力和浮动，提供相应的灵活性和回应力度。通常，在使用二档操作的作业中要求较小的机器重量，如摊铺、物料堆放、路面保养、拖引机具和挖土机清理。而在诸如重型推土和推动装载之类的使用第一档进行操作的作业中，则要求较大的机器重量。

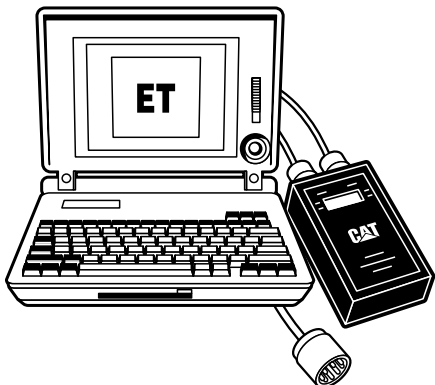
轮胎选择。米其林 (Michelin) 提供了两种可选轮胎。

高强度气体放电 (HID) 灯。在驾驶室增加了四盏灯，在散热器护罩上增加了两盏灯，以照亮工作区域。HID 灯的亮度是标准卤素灯亮度的两倍。

注：这些灯将在 2007 年年中提供。

维修保养方便性

如果维护简单方便，维护保养点触手可及，那么维修工作就可以轻松完成。



Cat 电子技师 (ET)。这是一个软件程序，可让维修技师发现并确定机器问题，以及分析如何快速解决问题。使用 Cat ET，可以通过个人计算机访问电子控制模块。

Cat ET 用于：

- 查看激活和未激活的诊断代码，并在维修后将它们清除。
- 显示所有参数的状态，诸如，发动机转速、啮合的档位、控制杆位置、控制开关位置等。
- 执行诊断测试和校准电子液压零件。
- 查看当前配置和更改参数设置。
- 将新的 Caterpillar 软件闪存到电子控制模块中。
- 记录机器运行期间的所有参数。

客户版本的 Cat ET 还可供 Cat 设备车队使用。更多详细资料请与您的 Caterpillar 代理商联系。

Caterpillar 监控系统。具有诊断功能，可让技师查看机器的运行情况并快速诊断和排除故障问题。运行参数、诊断代码和超出正常范围的读数都可以通过诊断接头显示出来。

发动机检修门。所有金属发动机罩和铰接检修门都设计为便于日常维护和检查。

左侧检修门。便于检修发动机机油滤清器、润滑点、空气滤清器、动力传动系油尺、冷却液目测表、动力传动系机油加注、动力传动系机油滤清器和高速发动机油加注。



右侧检修门。便于检修发动机罩下方的各个器件，包括燃油滤清器和水分离器、燃油起动加油器以及发动机机油油尺。

500 小时换油间隔。由于不需要扩大油底壳容量即可将更换机油和滤清器的时间延长一倍，从而提高了机器的正常运行时间和作业量。

发动机停机开关。位于发动机外壳内，便于操作并可延长开关使用寿命。

插片型保险丝。是 814F 系列 2 型的新配置。保险丝位于驾驶室内，提高了可靠性和维修保养方便性。



Caterpillar 定期机油采样。有助于确保更好的性能，更长的使用寿命并提高客户的满意度。这是一套极其周密和可靠的预警系统，可检测到您的发动机、车轴、变速箱和液压油中的任何金属、灰尘和其他污染物。S-O-SSM 取样可提早预知潜在问题，因此可以避免出现代价高昂的计划外故障。在收到您的油样后不久，Caterpillar 代理商将很快为您提供检测结果和具体建议。



铰接式液压油冷却器和空调冷凝器。采用了外摆式设计，无需专门工具即可打开，便于轻松快捷地清洁冷却系统。

蓄电池箱。位于保险杠右侧，便于检视免维护蓄电池。

工具箱。位于保险杠左侧，以便在恶劣的垃圾填埋环境中提供额外的保护。

全面的客户支持

所有 Cat 代理商均为设备专家。



机器选择。在购买之前，请务必对机器详加比较。另外，Cat 代理商可以估算零部件使用寿命、预防性维护成本和停工的实际成本。

购买。仔细研究最初价格。考虑可选用的融资方式以及日常的运营成本。考虑将代理的服务费包括在机器的成本费用里，从长期来看可达到较低的设备拥有和运营成本。

更换。修理、翻新或更换？您的 Cat 代理商可以帮助评估所涉及的费用，协助您进行正确的选择。

客户支持协议。Cat 代理商可提供广泛的产品支持协议，可与客户共同制定最符合具体需求的方案。此类方案可涵盖包括附件在内的整套机器，从而有助于保护客户的投资。

产品支持。您会发现代理商几乎备有所有零件。Cat 代理商利用全球计算机网络查询零件库存，从而可将机器停工时间降至最低。

采用正品 Cat Reman 零件以节省费用。在节省 40 – 70% 费用的同时，可得到像新产品一样的担保和可靠性。

操作。改进操作技术可以提高客户的利润。Cat 代理商备有培训录像带、资料、应用程序和设备培训课程以及其他方案，以便帮助客户提高生产效率。

维护服务。更多设备买家在购买设备之前就开始对有效维护进行规划。购买机器时，请从代理商范围广泛的维护服务中选择维护方案。修理选择计划可以预先确保修理费用。诸如 S·O·SSM 以及冷却液取样和技术分析，可帮助客户避免计划之外的修理。

发动机

发动机型号	Cat® C9 ACERT™	
总功率	189 kW	253 hp
净功率	173 kW	232 hp
ISO 3046-2	173 kW	232 hp
ISO 9249	175 kW	235 hp
SAE J1349	173 kW	232 hp
EEC 80/1269	175 kW	235 hp
扭矩升高率	30	
缸径	112 mm	4.4 in
冲程	149 mm	5.9 in
排量	8.8 L	537 in ³
油缸	6	

- 发动机符合 美国环境保护署 Tier 3 排放法规和 Stage IIIA 欧盟指令 /97/68/EC。
- 发动机额定功率值适用于在指定标准所规定的标准条件下进行测试时，转速达到 2100 rpm 时的情况。
- 额定功率值基于下述标准空气条件下：25 (77° F) 和 100 kPa (29.6 Hg) 干气压表使用 25° API 比重燃油，在 29 (85° F) 温度下使用时的 LHV 值为 42780 kJ/kg (29 BTU/lb) [参考燃油密度 828.9 g/L (7.001 lb/gal)]。
- 扭矩升高率在 1200 rpm 时测定。

变速箱

前进档 1 档	5.7 km/h	3.6 mph
前进档 2 档	10.2 km/h	6.4 mph
前进档 3 档	17.9 km/h	11.2 mph
前进档 4 档	31 km/h	19.3 mph
倒档 1 档	6.5 km/h	4.1 mph
倒档 2 档	11.6 km/h	7.3 mph
倒档 3 档	20.4 km/h	12.7 mph
倒档 4 档	34.9 km/h	21.8 mph

液压系统

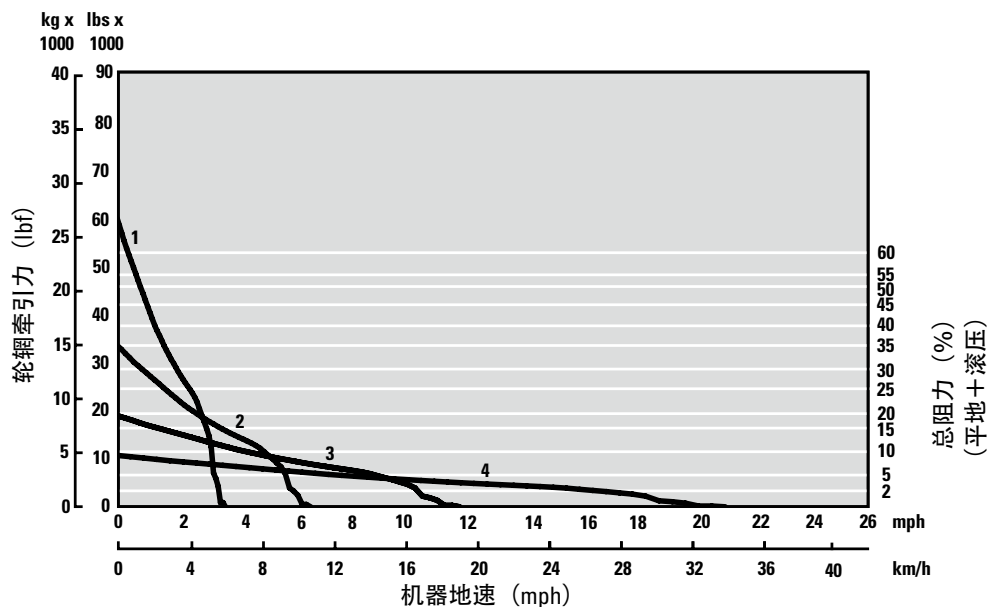
提升油缸、缸径和冲程	120.62 mm × 2913.9 mm 4.74 in × 2 35.98 in	
转向油缸，缸径和冲程	101.6 mm × 2597 mm 3.99 in × 223.5 in	
安全阀设定值	15500 kPa	2255 psi

制动器

制动器	符合 OSHA 规定要求
-----	--------------

车轴

前部	固定
后部	摆动 ±12°



转向

转向角度	±36°	
转弯半径, 铲刀 外角	7168 mm	23 ft 6 in
转弯半径, 铲刀 内角	3727 mm	12 ft 3 in

轮胎

- L-2 抓地胎面 其良好的穿透能力有助于提高轮胎在某些地面条件下的抓地能力。
- L-3 岩石胎面 提供更好的抓地能力, 采用抗切割性能更强的橡胶, 适用于岩石、混凝土或压实土层等坚硬、光滑的表面。

重量

工作重量	21713 kg	47877 lb
------	----------	----------

维修再加注容量

燃油箱 标准	446 L	117.8 gal
冷却系统	55 L	14.5 gal
曲轴箱	34 L	9 gal
变速箱	50 L	13.2 gal
液压油箱	88 L	23.2 gal
差速器和终传动 – 前部	65 L	17.1 gal
差速器和终传动 – 后部	65 L	17.1 gal

驾驶室

驾驶室	满足 SAE 和 ISO 标准
-----	--------------------

- Caterpillar 驾驶室和防滚翻保护结构 / 防落物保护结构 (ROPS/FOPS) 符合北美、欧洲和日本标准。
- 防滚翻保护结构符合 SAE J394、SAE 1040 APR88 和 ISO 3471-1986 标准。
- 防落物保护结构符合 SAE J231 JAN81 和 ISO 3449-1994 标准。

抑噪性能

标准	符合规定标准
----	--------

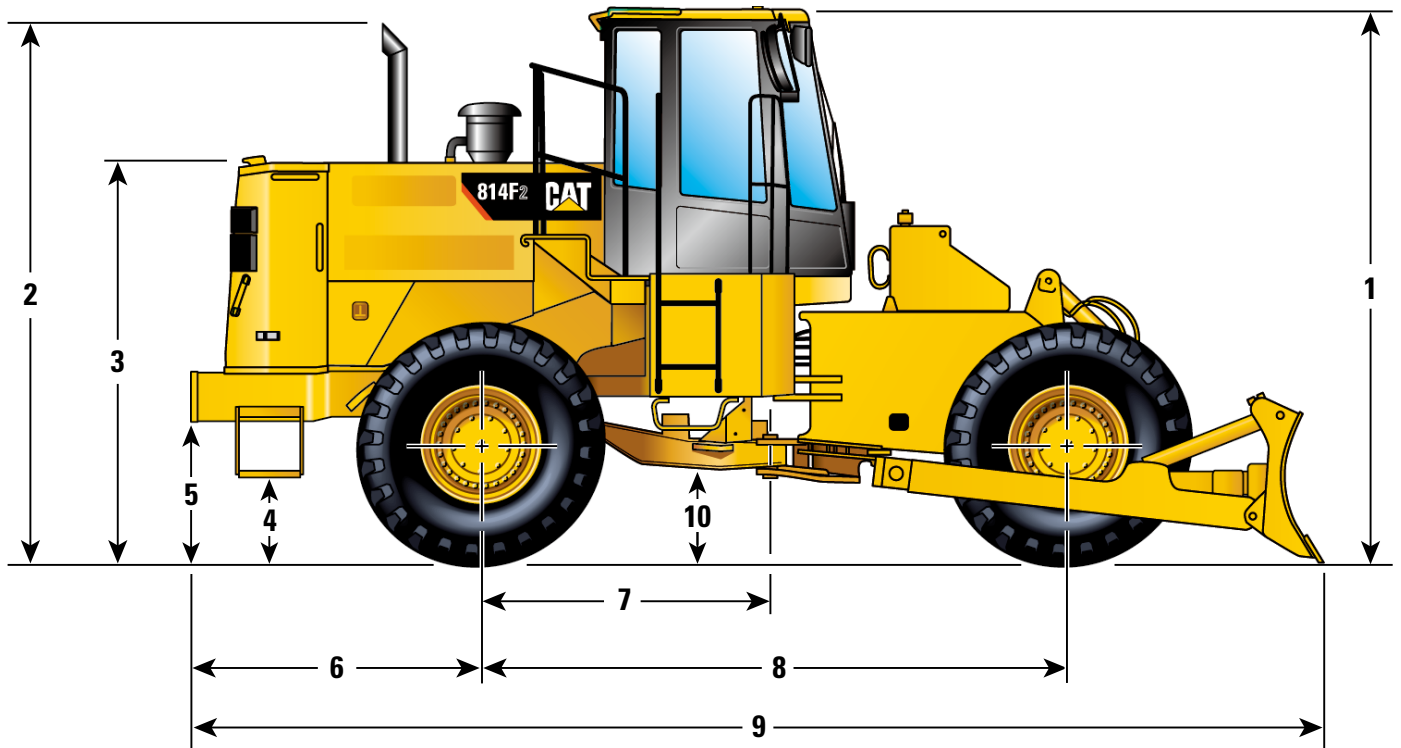
- 对于 Caterpillar 提供的驾驶室, 当正确安装、保养并且在门窗都关闭的情况下, 根据 ANSI/SAE J1166 OCT98 中规定的工作循环程序测定的操作员暴露噪声级 (当量声压级) 为 78 dB (A)。
- 在操作台和驾驶室敞开 (没有正确保养或门窗打开时) 的情况下, 长期工作或在噪声环境中工作时可能需要听力保护装置。
- 根据 SAE J88 JUN86 规定的测试程序, 在中档行驶时, 在距离 15 m (49.2 ft) 处测得的标准配置机器的外部声压级为 80 dB(A)。
- 根据 ISO 6395:1988/Amd. 1:1996 规定的动态测试程序和条件, 测得的标准配置机器的外部声压级为 111 dB (A)。

推土铲技术规格

直铲 容量	2.66 m ³	3.49 yd ³
刮土板长度	3596 mm	11 ft 10 in
直铲 高度	1110 mm	3 ft 8 in
直铲 挖掘深度	528 mm	1 ft 9 in
最大离地提升高度	718 mm	2 ft 5 in
铲刀倾斜角度 总体	51.9°	
铲刀倾斜角度 向前	10°	
铲刀倾斜角度 向后	4.5°	
铲刀倾斜角度 向右	4.5°	
铲刀倾斜角度 向左	8°	
直铲 最大倾斜	795 mm	2 ft 8 in

尺寸

所有的尺寸均为近似值。



1	至驾驶室顶部的高度	3326 mm	10 ft 11 in
2	至排气管顶部的高度	3304 mm	10 ft 11 in
3	至机罩顶部的高度	2373 mm	7 ft 10 in
4	至扶梯底部的高度	441 mm	1 ft 6 in
5	至保险杠的离地间隙	748 mm	2 ft 6 in
6	后轮轴中心线至保险杠边缘长度	1871 mm	6 ft 2 in

7	后轮轴中心线至铰接件长度	1675 mm	5 ft 6 in
8	轴距	3350 mm	11 ft
9	铲刀触地时长度	6881 mm	22 ft 7 in
10	离地间隙	366 mm	1 ft 3 in

标准设备

标准设备可能有所不同。有关详细信息，请咨询您的 *Caterpillar* 代理商。

电气设备

- 倒车警报器
- 交流发电机 (80 amp)
- 免维护蓄电池 (2)
- 诊断接头
- 卤素照明系统 (安装在前面、后面及驾驶室)
- 24V 起动和充电系统
- 紧急起动用起动机插座

操作员环境

- 铲刀控制系统锁定装置
- 增压抑噪驾驶室 (ROPS/FOPS)
 - 预留无线电 (娱乐用)，包括天线、扬声器以及变压器 (12 V, 10 -15 A)

衣帽钩

- 点烟器和烟灰缸

Caterpillar 监控系统

- 仪表安装测量装置
 - 引擎冷却液温度
 - 燃油液位
 - 液压油温度
 - 车速表 / 转速表
 - 变速箱油温
- 仪表安装警告指示器
 - 进气温度
 - 制动器油压
 - 低压电气系统
 - 发动机油压
 - 发动机超速
 - 燃油滤清器状态
 - 停车制动器状态
 - 转向机油压力
 - 变速箱滤清器状态

顶灯 (驾驶室)

- 驾驶室内部的插片型保险丝

加热器和除霜器

- 电动喇叭 (安装在方向盘上)

液压转向

- 午餐盒和饮料支架

- 后视镜 (内部安装)

机械式悬浮座椅

- 宽 76 mm (3 in) 可伸缩式座椅安全带

- 湿臂雨刮器 / 清洗器 (前和后)

- 间歇式前雨刮器

动力传动系

- 制动器，液压密封湿盘式行车制动器

- 发动机 Cat® C9 ACERT™

- 燃油注油泵

- 消音器

- 新一代模块化散热器 (NGMR)

- 辅助起动机 (乙醚)

- 变矩器

- 行星变速箱 (4 个前进档 / 4 个倒档速度)

- 电子离合器压力控制

选装设备

选装设备可能有所不同。有关详细信息，请咨询您的 Caterpillar 代理商。

	kg	lb
空调	36	80
空气悬浮座椅	32	71
推土机—填埋摊铺 包括耳轴组件、安装组件、液压油缸和 线路组件	1725	3802
驾驶室遮阳板	2	5
带有 ROPS 的顶篷	-176	-389
驱动轴护罩	55	121
发动机冷却液加热器	2	4
长效冷却液 50°C (-58°F)	0	0
外部视镜	28	62
快速加注适配器	3	6
前配重	1656	3651

	kg	lb
HID 灯	9.8	21.6
高速换油	3.4	7.5
内部（全景）视镜	5	11
动力传动系护罩	102	224
涡轮式预滤器	7	15.4
Product Link	4.4	9.7
收音机		
收音机 CD AM/FM	1.6	3.5
收音机 CD AM/FM (SIRIUS 卫星)	5.8	12.8
收音机 CD AM/FM (XM 卫星)	5.8	12.8
后视摄像头	7.9	17.4
Spectator 隔音装置	52	114

必装附件

必选设备可能有所不同。有关详细信息，请咨询您的 Caterpillar 代理商。

	kg	lb
轮胎、轮辋和车轮 所有轮胎都没有内胎，包括轮缘， 成组提供，每组四个。		
米其林 (Michelin)		
23.5 R25 XHA MX L3	408	900
2 R6.5 R25 XHA MX L3	0	0

轮胎重量与机器工作重量中所包含的标准轮胎重量存在已知偏差。

814F 系列 2 型轮式推土机

更多有关 Cat 产品、代理商服务及行业解决方案的完整信息，请访问我们的网站 www.cat.com

© 2007 Caterpillar
版权所有
美国印刷

ACHQ5726-01 (8-10)

替换 ACHQ5726
(翻译：8-10)

材料和技术参数可能会有更改，不作另行通知。
图中所示的机器可能包括附加设备。
有关可用选件的信息，请咨询 Caterpillar 代理商。

CAT、CATERPILLAR 及其相应的标识、ACERT、“Caterpillar Yellow”和“Power Edge”商业外观以及此处所使用的公司及产品标识均是 Caterpillar 的商标，未经许可，不得使用。

CATERPILLAR[®]