

854K

轮式推土机



型号	854K	854K
序列号前缀	H8M	H9K
发动机		
发动机型号	Cat® C32 ACERT™	Cat C32 ACERT
排放	美国环保署 Tier 4 Final	美国环保署 Tier 2 (等同)
总功率* – SAE J1995	671 kW 900 hp	676 kW 900 hp
净功率 – ISO 9249	607 kW 814 hp	607 kW 814 hp

型号	854K	854K
序列号前缀	H8M	H9K
工作技术规格		
工作重量	101720 kg 224254 lb	101164 kg 223027 lb
铲刀		
铲刀容量	25-45 m ³ 33-58 yd ³	

*带有标准环境冷却组件的机器的发动机功率额定值。

借助固有耐用性降低您的每吨成本。

目录

结构.....	4
动力传动系.....	7
液压装置.....	8
操作台.....	11
技术解决方案.....	12
Cat MineStar 系统.....	13
安全.....	14
维修保养方便性.....	16
客户支持.....	16
可持续性.....	17
Cat 铲刀.....	18
轮式装载机技术规格.....	19
标配设备.....	22
选装设备.....	23
必需附件.....	24





Cat 大型轮式推土机采用先进的耐用性设计，确保在多个生命周期内拥有最佳的可用性。凭借优化的性能和出色的维修保养方便性，我们的机器能让您以更低的每吨成本搬运更多的物料，而且更安全、更高效。

854K 轮式推土机专为大规模推土作业中的高难度工作而设计制造，属于 Cat 轮式推土机系列中最大的机型，它是大型采矿作业、发电设施、一般工程承包行业以及任何强调机动性、通用性和压实质量的作业的理想之选。

结构

旨在应对最严苛工况的最佳设计。



机架

我们在生产前后机架时，首要考虑问题是为您实现最长正常运行时间和最高生产率。

- 全箱型截面设计的机架可以吸收推土过程中产生的扭转力，使联结销与传动系保持对齐。
- 散开式铰接件设计采用双圆锥滚柱轴承和硬化销，可以承受水平和垂直负荷。
- 关键销接部位使用整体式铸件，增强了结构强度。



坚固的结构

非常耐用的结构可以实现多个生命周期，并能出色应对最严苛的装载条件，从而改善您的收益。

- 采用全箱型截面设计的后部机架能够抵抗强大的扭转冲击力和扭曲力。
- 发动机末端框架上的铸件用于高应力位置，有助于分散高负荷。
- 铸造的枢轴安装区域可以更好地分散应力负载，增强了结构完整性。
- 90% 的机器结构件为自动焊接而成，焊缝极其均匀，强度提高。



推梁和推臂推土机配置总成

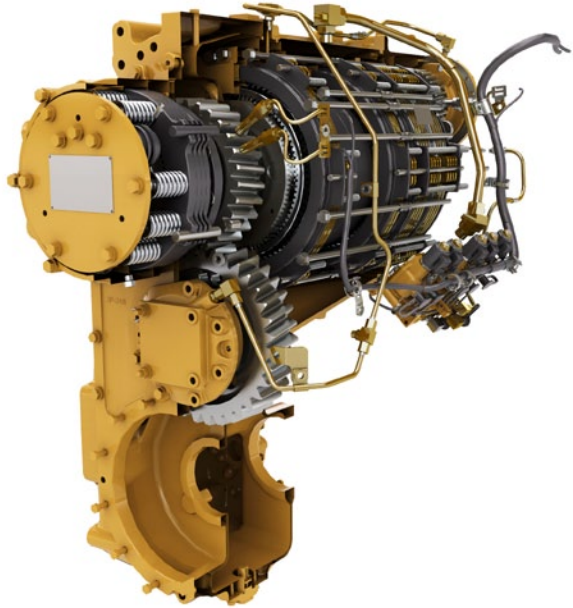
为确保更长的使用寿命和出色的可靠性，采用了全宽式实心一体式推梁，而不仅仅是附加至机架侧面。在角落推土时，应力将被传递至机架的更大范围并由其吸收。



转向和变速集成控制系统 (STIC™)

STIC 将方向选择、档位选择及转向操作整合到单个操纵杆中，以获得最佳的响应和操控性。

- 一个简单的侧移动作就能使机器向右或向左转动，因此尽可能减少了操作员的移动。
- 档位选择可由手指控制，操作异常简单。
- 通过使用省力的集成控制装置，作业周期更加平稳、快速，同时也减轻了操作员的疲劳度。



Cat 行星动力换档变速箱

专为采矿作业设计的一流变速箱是您取得成功的第一步。

- 集成式电子控制装置能够实现均匀、平稳的换档和更高的效率。
- 经过热处理的齿轮和冶金技术可以延长使用寿命并提高可靠性。
- 三种前进速度和三种后退速度，切实满足作业需求。

Cat C32 ACERT 发动机

854K 的耐用性和高效率主要归功于 Cat C32 ACERT 发动机。它采用 12-缸四冲程设计，可实现最佳的性能。

- 通过使用涡轮增压器和后冷器，可以根据需要提供适当的性能。
- 高扭矩储备 – 33% 的扭矩储备可确保在推土期间提供极高的牵引力。
- 额定转速更低，延长了发动机的使用寿命。
- 通过采用发动机电子控制系统实现发动机的快速响应。
- 符合美国环保署 Tier 4 Final 标准，适用于管制要求极高的地区。



动力传动系

借助改进的功率和控制装置，实现了更高的物料搬运效率。



泵轮离合变矩器（ICTC）和轮辏牵引力控制系统（RCS）

采用先进的 ICTC 和 RCS 获取经过调制的轮辏牵引力，从而降低您的每吨作业成本。

- 踩下左踏板时，轮辏牵引力会从 100% 调节到 25%，因此减少了轮胎的打滑和磨损。在达到 25% 的轮辏牵引力之后，左踏板会施加制动。
- RCS 能在不降低液压系统效率的情况下减少车轮打滑的可能性。
- 利用我们的锁止离合变矩器提供直接驱动，可在某些应用场合中改善燃油效率。

液压装置

优异的生产率让您搬运更多物料，获得更大收益。



电动液压控制装置

操作员能够利用我们快速响应的机具功能来提升生产率。

- 电子控制的液压油缸止动器可以实现舒适的操作。
- 易于使用的软卡销控制装置，操作更加方便。

铲刀响应

铲刀移动速度可满足您的应用要求，从而提高操作员效率。

- 三种不同的速度：标准、精细和快速。
- 可通过 Advisor 显示屏轻松配置。
- 只会影响铲刀提升和降下功能。

转向系统

854K 的负载感应液压转向系统能够实现精确的机器控制，可让操作员充满信心地操作推土机。

- 通过可变排量活塞泵来提升效率。
- 40 度的转向铰接可以在狭窄区域中实现精确定位，方便装载。
- 集成式转向和变速控制功能增强了操作员的舒适性。

滤清系统

我们先进的滤清系统增强了液压系统的性能和可靠性。

- 提升/倾斜箱体排油滤清器。
- 提升/倾斜高压滤网。
- 转向箱体排油滤清器。
- 转向用高压滤网。
- 液压箱体排油滤清器。
- 前泵驱动润滑油滤清器。
- 前、后制动油滤网。





我们体贴入微的驾驶室功能可让操作员倍感舒适，高效工作。

驾驶室出入

借助下面这些新设计的人体工程学功能，可以轻松、安全地进出驾驶室。

- 双侧登车点。
- 折叠式 STIC 转向装置/扶手。
- 减小的登车梯角度。

Cat 舒适系列 III 座椅

Cat 舒适系列 III 座椅增强了操作员的舒适性，减轻了疲劳度。

- 高靠背设计和超厚仿形座垫。
- 空气悬浮系统。
- 座椅的操纵杆和控制装置触手可及，可向六个方位调整。
- 座椅上安装有机具控制箱以及随座椅一起移动的 STIC 转向装置。
- 76 mm (3") 宽的可伸缩安全带。

教练座椅

通过标准的教练座椅，可以安全舒适地培训其他操作员。

- 76 mm (3") 宽的可伸缩安全带。
- 下折式设计，带有模制饮料托盘和存储区。



操作台

实现一流的操作舒适度且符合人体工程学设计。



环境

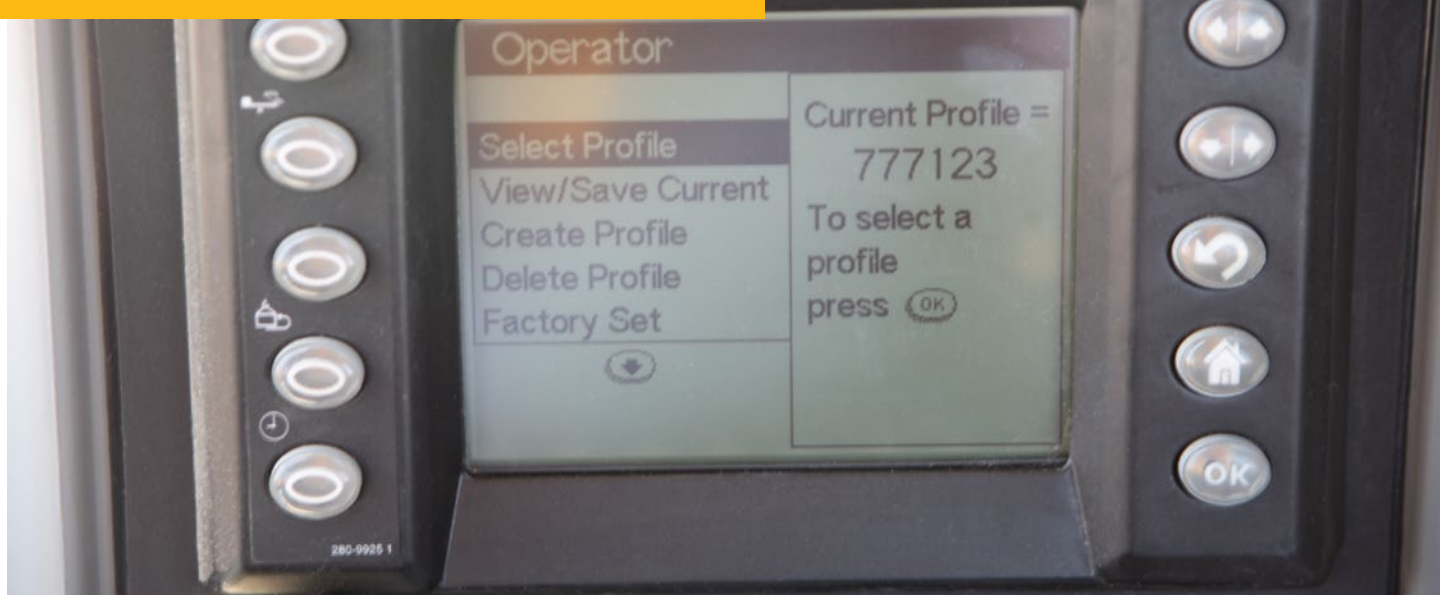
我们清洁、舒适的驾驶室环境可提升操作员的生产率。

- 粘滞性驾驶室基座和空气悬浮座椅减少了振动。
- 自动控温装置使驾驶室保持适宜温度。
- 利用过滤的空气为驾驶室加压。
- 噪声级降至安静的 71 dB (A)。



技术解决方案

使用集成式电子系统可实现更高的生产率。



854K 电子系统与机器完全集成，实现了一体化操作。这一集成让机器变得更加智能，并让操作员更全面地了解机器工作情况，从而最大限度地提高了两者的生产率。

VIMS™ 3G

我们一直通过重要信息管理系统（VIMS 3G）努力帮助客户和操作员实现最佳绩效。

- 易于查看的 Advisor 显示屏拥有大尺寸屏幕。
- 改进之后的用户界面操作直观，导航简单。
- 通过让操作员了解机器系统的故障或运行情况来减少维修时间。

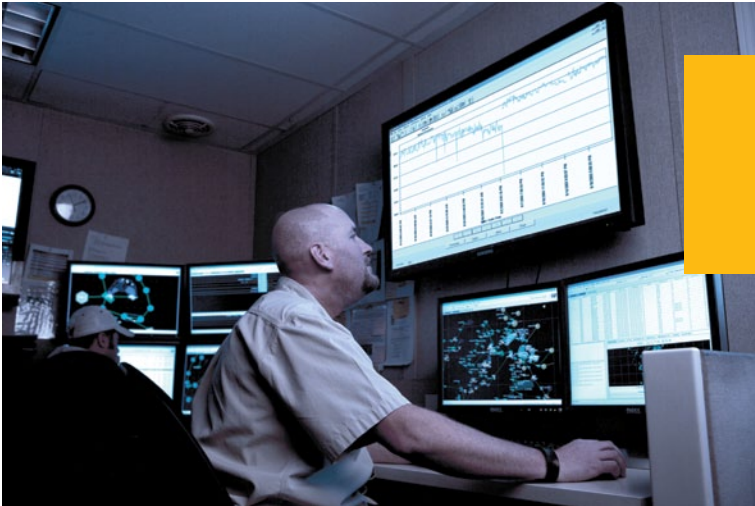
操作员配置文件

操作员的舒适性源于个性化的机器功能设置。通过我们的 Advisor 显示屏，操作员可以随时调用个性化的配置文件。

- Advisor 可存储多达 10 个独立的操作员配置文件。
- 通过调用个性化的屏幕布局，可以缩短更换操作员时的设置时间。

Cat MineStar 系统

更高效地工作。



Cat MineStar 系统是行业内最全面的系统，它集成了矿场作业技术与移动设备管理技术，可以按作业需求进行配置。其功能套件包括 Fleet（车队）、Terrain（地形）、Detect（检测）、Health（运行状况）及 Command（命令），当中包含的一系列技术使您能够轻松应对一切事务：从车队分配到状态监控，再到远程与自动控制。854K 采用了一些先进技术，有些已成为标准的出厂配置。

Fleet（车队）

Fleet（车队）套件提供全面实时的机器跟踪、车辆分配及生产率管理，让您综合查看世界各地的全部作业情况。

Terrain for Loading（装载用地形）

854K 配备的 Terrain（地形）套件允许使用制导技术高精度地管理装载作业。它提升了 854K 机器的生产率，并为您提供实时反馈以改进效率。

Detect（检测）

Detect（检测）套件有助于增强操作员的安全意识，从而改善作业的安全性。它包括一系列功能，旨在协助操作员观察固定和移动设备周围的视野受限区域。

Health（运行状况）

Health（运行状况）套件能够显示基于事件的关键机器状况，并能显示整个车队的运行数据。它具有完善的设备运行状况和资产情况监控能力，并含有一系列诊断、分析与报告工具。



安全

您的安全是我们的头等大事。



电动登车系统

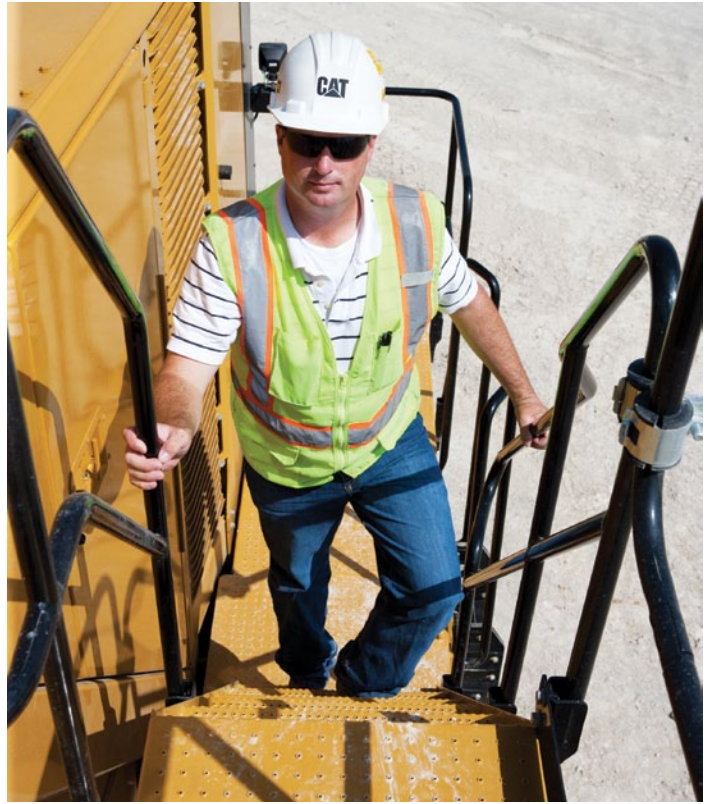
Cat 电动登车系统改善了后平台的进出，让操作员更方便地使用主登梯。

- 符合人机工程学的安全登车系统。
- 使用宽登梯，所有的操作员都有宽敞的空间。
- 使用每一侧的扶手时，操作员总能保持三点接触。
- 能从驾驶室高度或地面升高较低的平台。
- 如果装载机出现故障，操作员和教练可以借助临近的紧急释放阀快速撤离。

我们一直在改进我们的产品，努力为操作员及现场作业人员提供安全的作业环境。

机器进出

- 小角度的加宽登梯增强了操作员上下 854K 的安全性。
- 维修区内设计有表面防滑走道以及集成的上锁/挂签点。
- 挡风玻璃清洁平台可让操作员安全方便地执行检修。
- 可从地面或平台达到维修区域，始终保持三点接触。
- 紧急出口。



视野

- 选装的下拉式遮阳窗帘和加热型后视镜确保具有优异的视野，以便实现安全操作。
- Cat Detect 配有目标检测系统（后视摄像头和雷达）或 Vision（后视摄像头）选装件，增强了操作员对机器周围情况的了解。
- 标准的 HID 灯可提供出色的作业空间视野。
- 驾驶室安装有 LED 警告标志灯。



操作员环境

- 通过粘滞性驾驶室基座和空气悬浮座椅减少操作员承受的振动。
- 内部噪声级别低。
- 教练座椅有利于安全地对新操作员进行培训。
- 操作员座椅和教练座椅均配有标准的 76 mm (3'') 安全带。



维修保养方便性

通过减少您的维修时间来延长正常运行时间。



854K 机器采用了许多旨在减少停机时间的设计功能，帮助您取得成功。

- 油液和滤清器的保养周期更长。
- 地面或平台通道以及集中维护点可实现安全便捷的维护。
- 发动机室两侧的外摆式门便于执行重要的日常维护检查。
- 环保排放口有助于简化维护，并防止潜在环境污染物的流出。
- 集中设置的远程测压口。
- 借助 VIMS 系统的通知减少停机时间，让您的操作员和技师可以在出现故障之前解决任何问题。

客户支持

您的 Cat 代理商知道如何让您的采矿机器高效运转。

久负盛名的 Cat 代理商支持

Cat 代理商是您的得力合作伙伴，能够随时满足您的需求。

- 预防性维护计划和享受保证的维护合同。
- 一流的零件供应。
- 通过培训操作员提升您的效率。
- Cat 原厂再制造零件。



可持续性

环境的忠诚卫士。



保护环境

854K 在设计和制造环节处处体现了环保责任。

- 发动机怠速停机功能可以避免不必要的怠速，有助于节省燃油。
- 使用免维护蓄电池或延长维护周期的蓄电池减少了环境污染物的排放。
- Cat 854K 拥有多个生命周期，是可翻修性最佳的产品之一。为了最大限度延长机器的使用寿命，Caterpillar 提供许多可持续性选项，比如再制造和认证翻修计划。在这些计划中，使用循环利用或再制造部件可以节省 40% ~ 70% 的成本，既降低了操作成本，又有利于环境保护。
- Caterpillar 通过提供成套的改造服务为旧机器增添新功能，从而最大限度地利用您的资源。此外，在实施 Cat 认证翻修计划时，这些改造服务也包括在翻修流程中。

Cat 铲刀

专为您的应用而设计的铲刀可实现可靠的推土。



可靠的铲刀

为您的推土机应用选择合适的铲刀，最大限度地提高生产率。

- 高强度的压筋构造。
- 大型 Cat 履带式推土机的螺栓固定式铲刀和底部耐磨板。
- 优化的宽度和容量带来出色的推土能力和滚动特性。

煤铲

• Cat 煤铲的设计可保持负载控制并容纳更多较轻物料，有助于提高生产率。

SU 铲

将 S 铲和 U 铲的特点融为一体，增加了容量，同时保持直刃式铲刀出色的摊铺特性。

重型 SU 铲

该款 SU 铲在高磨损作业环境下具有无与伦比的耐用性，其特点包括：

- Hardox 400 衬板和侧板
- 铲刀底部强度进一步增大

发动机 (Tier 4)

发动机型号	采用 ACERT 技术的 Cat C32	
排放	符合美国环保署 Tier 4 Final 排放标准	
额定转速	1750 rpm	
总功率 – SAE J1995	676 kW	907 hp
净功率 – SAE 1349	607 kW	814 hp
缸径	145 mm	5.7"
冲程	162 mm	6.4"
排量	32.1 L	1959 in ³
对应转速的峰值扭矩	4242 N m	3129 ft-lb
扭矩储备	30%	

- 标称净功率是发动机配备了风扇、空气滤清器、消音器和交流发电机时在飞轮处测得的功率。
- 净扭矩储备符合 SAE J139 标准。
- 海拔低于 3050 m (10000') 时发动机可保持其额定功率。

发动机 (Tier 2)

发动机型号	采用 ACERT 技术的 Cat C32	
排放	美国环保署 Tier 2 (等同)	
额定转速	1750 rpm	
总功率 – SAE J1995	676 kW	907 hp
净功率 – SAE 1349	607 kW	814 hp
缸径	145 mm	5.7"
冲程	162 mm	6.4"
排量	32.1 L	1959 in ³
对应转速的峰值扭矩	4242 N m	3129 ft-lb
扭矩储备	30%	

- 标称净功率是发动机配备了风扇、空气滤清器、消音器和交流发电机时在飞轮处测得的功率。
- 净扭矩储备符合 SAE J139 标准。
- 海拔低于 3050 m (10000') 时发动机可保持其额定功率。

重量 (Tier 4)

工作重量	101720 kg	224254 lb
------	-----------	-----------

重量 (Tier 2)

工作重量	101164 kg	223027 lb
------	-----------	-----------

变速箱

变速箱类型	Cat 行星动力换挡	
变矩器驱动前进 1 档	7.1 km/h	4.4 mph
变矩器驱动前进 2 档	12.4 km/h	7.7 mph
变矩器驱动前进 3 档	21.2 km/h	13.2 mph
变矩器驱动后退 1 档	7.7 km/h	4.8 mph
变矩器驱动后退 2 档	13.5 km/h	8.4 mph
变矩器驱动后退 3 档	23.5 km/h	14.6 mph
直接驱动前进 1 档	禁用锁止	
直接驱动前进 2 档	13.0 km/h	8.1 mph
直接驱动前进 3 档	22.8 km/h	14.2 mph
直接驱动后退 1 档	8.0 km/h	5.0 mph
直接驱动后退 2 档	14.3 km/h	8.9 mph
直接驱动后退 3 档	25.1 km/h	15.6 mph

- 使用 45/65-45 L-5 46 斜交轮胎时的行驶速度。

液压系统 – 提升/倾斜

1883 rpm 与 6900 kPa (1000 psi) 条件下的输出	460 L/min	122 gal/min
双作用油缸：提升缸径与冲程	177 mm × 1760 mm	0.58' × 5.8'
双作用油缸：侧倾和倾斜缸径与冲程	267 mm × 286 mm	0.88' × 0.94'
主卸压压力	31000 kPa	4496 psi

- 带双节叶轮泵的铲刀控制系统 (66° C (150° F) 时使用 SAE 10 号机油)。

854K 轮式装载机技术规格

维修保养加注容量

燃油箱 – 标准	1562 L	413 gal
冷却系统	200 L	53 gal
曲轴箱	120 L	32 gal
变速箱	169 L	45 gal
差速器与终传动 – 前轴	369 L	98 gal
差速器与终传动 – 后轴	342 L	90 gal
液压系统 – 机具与制动器 (仅限液压油箱)	326 L	81 gal
液压系统 – 转向系统和发动机冷却风扇 (仅限液压油箱)	290 L	77 gal

轮轴

前轴	固定
后轴	±10 度摆动
单轮最大升降距离	573 mm 22.6"

制动器

制动器	符合 ISO 3540:1996 标准
-----	---------------------

驾驶室

空调	标准空调系统采用环保型 R134a 制冷剂
驾驶室 – ROPS/FOPS	SAE J11040 APR88、ISO 3471:2008、ISO 3471:1994

带有 ROPS/FOPS (Rollover Protective Structure/Falling Object Protective Structure, 防滚翻保护结构/防落物保护结构) 的 Cat 驾驶室在北美、欧洲和日本属标准配置。

- ROPS 符合 SAE J11040 APR88、ISO 3471:2008 及 ISO 3471:1994 标准。
- FOPS 符合 SAE J231 JAN81 和 ISO 3449:1992 II 级标准。

噪声性能

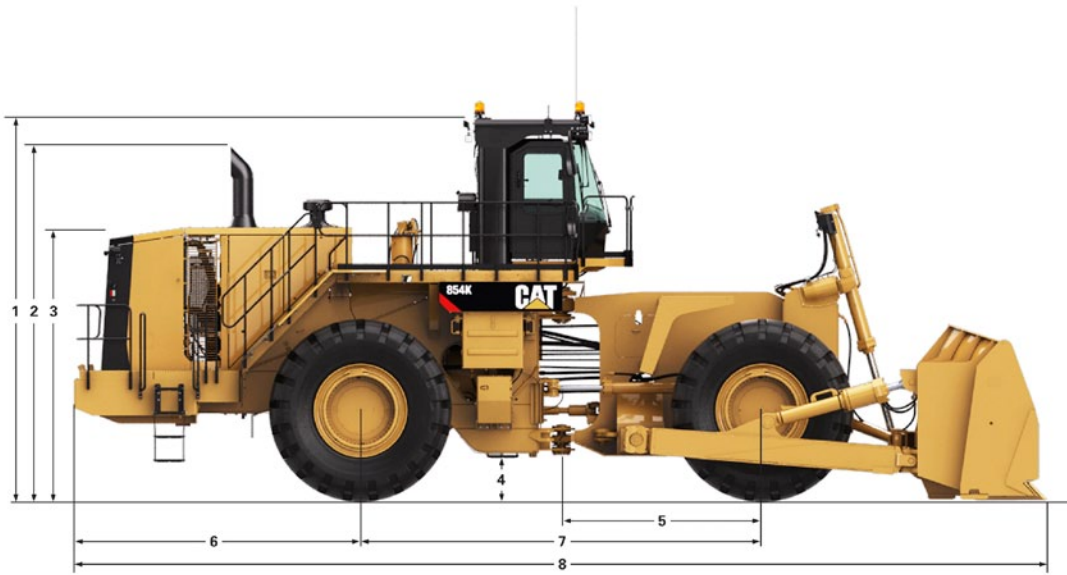
- 对于 Caterpillar 提供的驾驶室, 在正确安装、保养并且门窗都关闭的情况下, 根据 ANSI/SAE J1166 FEB08 中规定的工作周期程序测定的操作员噪声暴露级 (等效声压级) 为 71 dB (A)。
- 在操作台和驾驶室敞开 (没有正确保养或门窗打开时) 的情况下长期工作或在噪声环境中工作时可能需要听力保护装置。
- 根据 SAE J88 FEB06 规定的测试程序, 标准机器以中档运行时, 在距其 15 m (49.2') 处测得的外部声压级别为 87 dB (A)。
- 根据 ISO 6396:2008 来测量封闭驾驶室的声压值时, 操作员动态声压级为 71 dB (A)。

转向

最小转弯半径 (铲斗上方)	9550 mm	31'
总转向角	82 度	
1883 rpm 与 6900 kPa (1000 psi) 条件下的液压输出	470 L/min	124 gal/min
安全阀设定值	34500 kPa	5004 psi

尺寸

所有尺寸均为近似值。



1 至 ROPS 顶部的高度	5590 mm	18'3"
2 至排气管顶部的高度	5234 mm	17'2"
3 至机罩顶部的高度	3984 mm	13'0"
4 离地间隙	691 mm	27"
5 前轮轴中心线至铰接件	2945 mm	9'8"
6 后轮轴中心线至保险杠边缘的距离	4195 mm	13'9"
7 轴距	5890 mm	19'3"
8 铲刀放在地面时的长度	13405 mm	44'0"

标配设备

标配设备可能有所不同。有关详细信息，请联系 Cat 代理商。

电气系统

- 倒车警报器
- 150A 交流发电机
- 低维护性蓄电池
- Deutsch 和 Amp 密封端子接头
- ECM 诊断接头
- 地面电气断路
- 紧急起动用地面起动机插座
- 前部和后部卤素灯照明系统
- 登车梯照明灯
- 重负荷电起动机马达
- 24 V 起动机和充电系统

操作员环境

- Advisor 显示屏
- 带自动温度控制的空调和加热器
- 抑噪增压驾驶室，带有防滚翻保护结构 (ROPS/FOPS) 和无线电预留装置 (娱乐用)，包括天线、扬声器和 1 个 12V 转换器 (24V, 10A)，适合笔记本电脑/手机使用
- 点烟器和烟灰缸
- 衣帽钩
- 电子液压倾斜和提升控制系统锁
- 加热器和除霜器
- 电动喇叭
- 机具和转向锁定装置
- VIMS 3G 监视系统
 - 三级故障警告系统
 - 仪器、仪表：
 - 发动机冷却液温度
 - 燃油油位
 - 液压油温度
 - 转速表
 - 变速箱档位指示器
 - 变速箱油温
- 驾驶室顶灯
- 饭盒和饮料杯支架
- 后视镜 (外部安装)

- 供操作员和教练使用的 76 mm (3") 宽可伸缩座椅安全带
- Cat (布面) 舒适空气悬浮座椅
- STIC 控制系统
- 淡色玻璃
- 湿臂雨刷器/清洗器 (前窗、后窗及角窗)，间歇式前窗雨刷器

动力传动系

- 空对空后冷器 (ATAAC)
- 自动怠速降档
- 轮轴油冷却器 (前轴与后轴)
- 全液压密封多盘湿式行车制动器与干式停车/辅助制动器
- 箱体排油滤清器
- 发动机延迟停机
- 按需运转风扇
- 电动燃油注油泵
- Cat C32 ACERT 发动机
- 地面发动机停机装置
- 地面快速加注燃油
- 地面变速箱锁定装置
- 地面起动机锁定装置
- 发动机怠速停机
- 发动机进气预滤器
- 新一代模块散热器 (NGMR)
- 自动起动机辅助装置 (乙醚)
- 油门锁
- 行星动力换挡变速箱，533 mm (21")，3F/3R 档位，带电子控制装置
- 文丘里式排气管

其他标配设备

- 自动润滑
- 驾驶室内电控式铲斗自动提升/倾斜限位装置
- 保险杠维修保养中心
- Cat O 形端面密封圈连接器
- 可上锁维修门
- 紧急平台出口

- 前后侧挡泥钢板
- 集中液压测试口
- 动力传动系和曲轴箱护罩
- 带销铰接牵引杆
- Cat XT™ 和 XT-ES 软管
- 液压油冷却器
- 泵轮离合器
- 机具和转向环保排放口
- 消音器 (在机罩下)
- 机油取样阀
- 活塞泵壳体排油滤清器
- 电液铲刀控制
- Product Link™
- 维修中心 (带有地面电气和油液维修中心)
- 观测计：
 - 冷却液液位
 - 机具油位
 - 转向油位
 - 变速箱油位
- 保险杠内起动机锁定装置
- 左后、右后通道楼梯
- 负载感应转向系统
- 脚踏装置
- 保险杠内变速箱锁定装置
- 防破坏车锁
- 挡风玻璃清洁平台
- 文丘里式排气管

轮胎、轮辋和车轮

- 必须从必装附件部分选择轮胎，基本的机器价格包括轮胎折抵价。

防冻剂

- 预先混合的 50% 浓度长效冷却液，防冻温度低至 -34° C (-29° F)

选装设备

选装设备可能有所不同。有关更多详细情况，请联系 Cat 代理商。

铲刀

- SU 铲 – 25.4 m³ (33.1 yd³)
- 重型 SU 铲 – 25.4 m³ (33.1 yd³)
- 煤铲 – 44.7 m³ (58.2 yd³)

电气系统

- 10A 转换器
- HID (高强度放电) 灯
- 目标检测
- 后视摄像头
- LED 频闪警告标志灯

操作员环境

- AM/FM/CD/MP3 无线电
- 驾驶室预滤器
- Sirius/USB/蓝牙收音机
- 遮阳屏

起动辅助装置

- 发动机冷却液 120V 加热器
- 发动机冷却液 240V 加热器

机器控制和制导装置

- CAES 附件预留选装配置

其他附件

- 防冻温度低至 -50° C (-58° F) 的极地防冻剂
- 诊断线路
- 行车挡泥板

必需附件

每一组各选一个。必需设备可能有所不同。有关详细信息，请咨询 Cat 代理商。

轮轴 <ul style="list-style-type: none">• 标准前轮轴与后轮轴 (NC)• 标准前轮轴与防滑后轮轴	发动机配置总成 <ul style="list-style-type: none">• 标准发动机 (NC)• 抑噪标准发动机• 发动机制动器• 抑噪发动机制动器	操作和保养手册 (NC) <ul style="list-style-type: none">• 英文版• 法语版• 德语版• 希腊语版• 希伯来语版• 意大利语版• 日语版• 挪威语版• 葡萄牙语版• 俄语版• 西班牙语版• 瑞典语版• 泰语版• 土耳其语版
驾驶室 <ul style="list-style-type: none">• 标准玻璃 (NC)• 橡胶安装式玻璃	燃油配置总成 <ul style="list-style-type: none">• 快速注油燃油配置总成 (NC)• 快速注油加热式燃油配置总成 (燃油加热器)	轮胎 <ul style="list-style-type: none">• 有关当前可选配件，请咨询 Cat 代理商
照明配置总成 <ul style="list-style-type: none">• 标配照明灯• HID 照明灯• LED 照明灯	冷却配置总成 <ul style="list-style-type: none">• 高温环境 – 适合于环境温度 55° C (131° F)• 标准环境 – 适合于环境温度 43° C (109° F) (NC)	PRODUCT LINK <ul style="list-style-type: none">• 在北美洲、拉丁美洲、欧洲、土耳其、澳大利亚及新西兰要求安装
电子装置 <ul style="list-style-type: none">• VIMS 显示软件 (NC) (选择语言组)	转向与滤清系统 <ul style="list-style-type: none">• 辅助转向与高级滤清• 辅助转向与标准滤清	
操作员座椅 <ul style="list-style-type: none">• 加热座椅• 标准座椅 (NC)	集成对象检测系统 <ul style="list-style-type: none">• 后视摄像头• 对象检测 (雷达)	
反光镜配置总成 <ul style="list-style-type: none">• 加热反光镜• 标准反光镜 (NC)		
Product Link <ul style="list-style-type: none">• Product Link – 卫星• Product Link – 蜂窝		

ACHQ7000 (05-2013)
(翻译: 08-2013)

有关 Cat 产品、代理商服务和行业解决方案的更多信息，请访问我们的网站：www.cat.com

© 2013 Caterpillar Inc.
版权所有

材料和技术规格如有变更，恕不另行通知。图中所示的机器可能包括附加设备。关于可供选择的选装件，请与 Cat 代理商联系。

CAT、CATERPILLAR、SAFETY.CAT.COM 及其相应的徽标、“Caterpillar Yellow”和“Power Edge”商业外观以及本文所使用的公司及产品标识是 Caterpillar 公司的商标，未经许可，不得使用。

