

990K

Wheel Loader



Engine

Model Engine	Cat® C27 ACERT™	
Emisi	EPA Tier 4 Final AS ATAU Setara dengan Tier 2	
Kotor (ISO 14396)	561 kW	752 hp
Daya Bersih – SAE J1349	521 kW	699 hp
Bucket		
Kapasitas Bucket	7,4-14,9 m ³	9,7-19,5 yd ³

Spesifikasi Kerja

Muatan Tetap – Standar			
Material Permukaan	15,9 metrik ton	17,5 ton	
Material Gembur	20 metrik ton	22 ton	
Muatan Tetap – Pengangkatan Tinggi			
Material Permukaan	15,9 metrik ton	17,5 ton	
Material Gembur	20 metrik ton	22 ton	
Bobot kerja	80.974 kg	178.517 lb	

Turunkan biaya per ton Anda dengan kinerja yang terkemuka di industri.

Daftar Isi

Power Train.....	4
Hidrolik.....	6
Ruang Operator.....	8
Struktur.....	10
Efisiensi.....	12
Solusi Teknologi.....	14
Dukungan Pelanggan.....	15
Kemudahan Servis.....	15
Keselamatan.....	16
Keberlanjutan.....	18
Efisiensi Kesesuaian Sistem.....	19
Peralatan Pengolah Tanah Bucket.....	20
Biaya Pengoperasian.....	21
Spesifikasi Wheel Loader.....	22
Perlengkapan Standar.....	30
Perlengkapan Opsional.....	31
Attachment Wajib.....	31





Wheel Loader Besar Cat sudah dirancang dengan memperhitungkan ketahanan, memastikan kesiapan maksimum selama beberapa siklus pemakaian. Dengan optimalisasi kinerja dan penyederhanaan servis, alat berat kami membantu Anda memindahkan lebih banyak material secara efisien dan aman dengan biaya per ton yang lebih rendah.

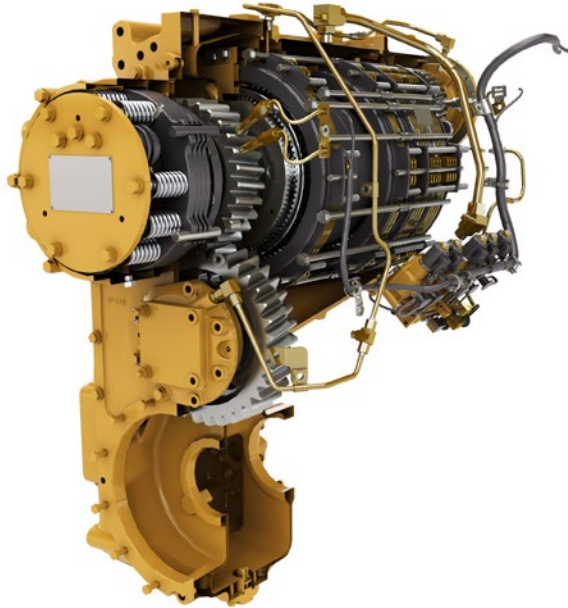
Wheel Loader Cat 990 menunjukkan performa yang teruji dalam aplikasi tambang, kuari, dan industri di seluruh dunia. Seri 990K menawarkan level yang serbabaru dalam hal kinerja, keselamatan, kenyamanan operator, dan efisiensi.



Sistem Kontrol Kemudi dan Transmisi Terpadu (STIC™, Steering and Transmission Integrated Control System)

Rasakan kecepatan daya tanggap dan kontrol maksimum dengan STIC yang memadukan pemilihan arah, gigi, dan kemudi ke dalam satu tuas.

- Gerakan menyamping sederhana membelokkan alat berat ke kanan atau kiri, meminimalkan gerakan operator.
- Kontrol pemilihan gigi dengan jari yang mudah dioperasikan.
- Siklus yang lebih mulus dan lebih cepat serta mengurangi kelelahan operator melalui penggunaan kontrol terpadu yang ringan digerakkan.



Transmisi Cat Planetary Powershift

Membangun kesuksesan dimulai dengan transmisi terbaik di industri yang dirancang khusus untuk aplikasi pertambangan

- Pemindahan gigi yang mulus dan konsisten, serta efisiensi melalui kontrol elektronik terpadu.
- Tahan lama dan andal dengan roda gigi perlakuan panas dan metalurgi.
- Tiga kecepatan maju dan tiga mundur untuk disesuaikan dengan aplikasi Anda.

Engine Cat C27 ACERT

Ketahanan dan efisiensi di jantung 990K Anda berasal dari engine Cat C27 ACERT. Kinerja optimum dihasilkan melalui penggunaan desain injeksi langsung 12 silinder.

- Kinerja yang dioptimalkan dan respons engine cepat dengan modul kontrol elektronik.
- Efisiensi yang andal dengan kontrol menyeluruh terhadap pewaktuan injeksi, durasi dan tekanan dengan Mechanically Actuated Electronic Unit Injection (MEUI™).
- Masa pakai engine yang lebih lama dan peningkatan efisiensi bahan bakar dengan penurunan kecepatan tetapan.
- Tersedia dalam dua versi: satu yang memenuhi standar emisi EPA Tier 4 Final, dan lainnya yang memenuhi standar emisi setara EPA Tier 2.



Power Train

Pindahkan material secara lebih efisien dengan peningkatan daya dan kontrol.



Konverter Torsi Kopling Impeller (ICTC, Impeller Clutch Torque Converter) dan Sistem Kontrol Rimpull (RCS, Rimpull Control System)

Menurunkan biaya per ton dengan memanfaatkan ICTC dan RCS yang canggih untuk rimpull termodulasi.

- Mengurangi selip dan keausan ban dengan modulasi rimpull dari 100 sampai 25 persen ketika menginjak pedal kiri. Setelah rimpull 25 persen tercapai, pedal kiri akan mengaktifkan rem.
- Mengurangi kemungkinan selip ban tanpa mengurangi efisiensi hidraulik dengan RCS.
- Meningkatkan efisiensi bahan bakar pada aplikasi tertentu dengan konverter torsi kopling pengunci yang menghasilkan penggerak langsung.

Hidrolik

Produktivitas memungkinkan Anda memindahkan material dan berproduksi lebih banyak.



Hidrolik Kontrol Aliran Positif

Tingkatkan efisiensi melalui Sistem Hidrolik Kontrol Aliran Positif (PFC, Positive Flow Control) kami. PFC dilengkapi kontrol pompa dan katup serentak. Dengan mengoptimalkan kontrol pompa, aliran oli hidrolik disesuaikan dengan langkah tuas implement.

- Siklus cepat dan produktif melalui pompa piston variabel penuh.
- Meningkatkan kenyamanan bucket dan kontrol dengan peningkatan respons hidrolik.
- Kinerja dan efisiensi yang konsisten dengan panas sistem yang lebih rendah.
- Aliran hidrolik penuh hingga 1600 engine rpm.

Kontrol Elektro-Hidraulik

Produktivitas operator akan meningkat dengan fitur implement responsif kami.

- Kenyamanan pengoperasian melalui penghentian silinder hidraulik yang dikontrol secara elektronik.
- Tangani kontrol dengan penahan lembut yang mudah digunakan.
- Kickout implement otomatis yang mudah disetel dari dalam kabin.

Sistem Kemudi

Keyakinan dalam mengoperasikan loader dimulai dengan kontrol alat berat yang akurat berkat sistem kemudi hidraulik sensor beban 990K.

- Tingkatkan efisiensi dengan pompa piston kapasitas variabel kami.
- Capai pengaturan posisi yang akurat untuk kemudahan memuat di area yang sempit dengan artikulasi pengemudian 35 derajat.
- Tingkatkan kenyamanan operator dengan fungsi kontrol pengemudian dan transmisi terpadu.

Sistem Filtrasi

Nikmati manfaat peningkatan kinerja dan keandalan sistem hidraulik Anda dengan sistem filtrasi canggih kami.

- Saringan case drain.
- Filter balik cooler oli hidraulik.
- Filter pilot.
- Saringan balik di dalam tangki hidraulik.
- Saringan oil cooler gandar bila terpasang.





Operator Anda dapat bekerja dengan lebih efisien dan tetap nyaman dengan fitur kabin kami yang terinspirasi dari pelanggan.

Masuk dan Keluar

Masuk dan keluar kabin dapat dilakukan dengan mudah dan aman berkat fitur ergonomis rancangan baru ini.

- Kemudi STIC/sandaran lengan yang dapat dilipat ke atas.
- Sudut tangga akses yang lebih landai.
- Penerangan tangga standar.

Kursi Cat Comfort Series III

Peningkatan kenyamanan dan pengurangan kelelahan operator dengan kursi Cat Comfort Series III.

- Desain punggung sedang dan bantalan berkontur yang ekstra-tebal.
- Sistem suspensi udara.
- Tuas dan kontrol kursi yang mudah dijangkau untuk penyetelan enam arah.
- Pod implement dan kemudi STIC yang dipasang di kursi dan bergerak bersama kursi.
- Sabuk pengaman memendek sendiri selebar 76 mm (3 in.).
- Kursi berpemanas dan berventilasi opsional.

Panel Kontrol

Penempatan sakelar yang ergonomis dan tampilan informasi membuat operator Anda tetap nyaman sepanjang hari dan setiap hari.

- Sakelar membran lampu latar besar dilengkapi indikator aktivasi LED.
- Sakelar dilengkapi simbol ISO untuk identifikasi fungsi cepat.
- Sakelar rocker dua posisi mengaktifkan rem parkir elektro-hidrolik.



Lingkungan

Produktivitas operator ditingkatkan dengan lingkungan kabin yang bersih dan nyaman.

- Rasakan berkurangnya getaran berkat dudukan kabin isolasi dan suspensi udara kursi.
- Pertahankan temperatur kabin yang diinginkan dengan kontrol temperatur otomatis.
- Kabin bertekanan dengan udara berfilter.
- Kebisingan dikurangi hingga tingkat 69 dB(A) yang senyap.
- Baki penyimpanan/kotak makanan di lantai yang praktis.





Ruang Operator

Kenyamanan dan ergonomik operator yang terbaik di kelasnya.

Struktur

Dibangun khusus untuk kondisi terberat.



Lift Arm

- Visibilitas yang sangat baik ke tepi bucket dan area kerja melalui desain batang Z.
- Tegangan beban yang tinggi diserap oleh lift arm baja solid.
- Peningkatan kekuatan di area pin utama dengan memanfaatkan coran satu bagian.
- Lift arm bebas tegangan meningkatkan ketahanan dan memperpanjang waktu perbaikan.



Struktur yang Kokoh

Keuntungan Anda ditingkatkan dengan struktur yang tahan lama dan mampu melewati berkali-kali siklus hidup dan tahan terhadap kondisi pemuatan terberat.

- Rangka belakang berpenampang kotak penuh tahan terhadap guncangan torsional dan gaya puntir.
- Pemasangan silinder kemudi tugas berat yang efisien mentransmisikan beban kemudi ke rangka.
- Pemasangan gandar telah dioptimalkan demi peningkatan integritas struktural.



Linkage Depan

Untuk menjamin masa pakai yang lama dan keandalan, sambungan pin linkage memiliki desain pin berpelumas gemuk dengan attachment sistem pelumasan otomatis yang disediakan oleh pabrik.

Efisiensi

Menghasilkan efisiensi bahan bakar yang Anda inginkan melalui sistem alat berat terintegrasi.



Mode Ekonomis

Membantu mencapai produktivitas dan efisiensi maksimum, sepanjang hari, setiap hari.

Sistem 990K bekerja keras menghemat bahan bakar melalui teknologi canggih. Dengan Throttle Sesuai Permintaan, operator mempertahankan pengoperasian yang normal dengan pedal kiri dan implement sementara 990K mengatur kecepatan engine.

- Menawarkan kenyamanan dan kontrol yang serupa dengan fitur pengunci throttle tradisional kami.
- Efisiensi dari throttle manual dan ergonomik pengunci throttle.



Engine Cat C27 ACERT

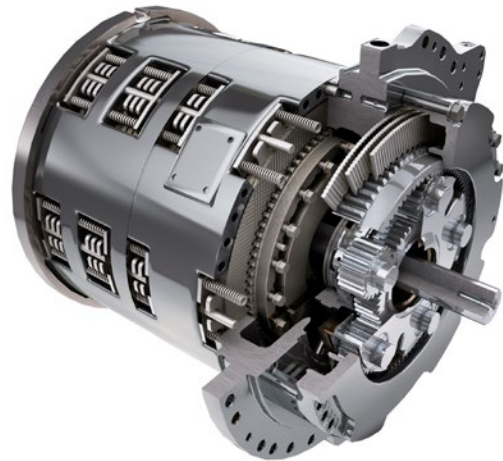
Engine Cat C27 ACERT dibangun dan diuji untuk memenuhi aplikasi Anda yang paling menantang serta memenuhi standar emisi EPA Tier 4 Final ATAU Setara Tier 2.

- Kontrol engine elektronik yang terintegrasi sepenuhnya bekerja seirama dengan seluruh alat berat agar bahan bakar Anda tahan lebih lama.
- Gunakan lebih sedikit bahan bakar saat idle dengan Pematian Idle Engine.
- Ketahanan yang dimaksimalkan dengan Pematian Engine Tertunda.



Transmisi Cat Planetary Powershift

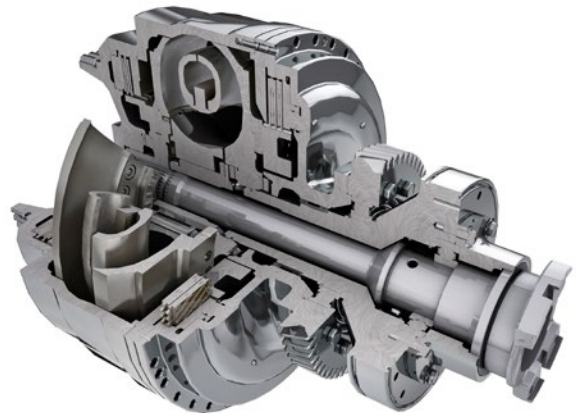
Maksimalkan waktu kerja Anda dengan transmisi planetary power shift yang telah teruji. Kualitas perpindahan gigi, umur komponen yang ditingkatkan, dan kenyamanan operator dengan kontrol transmisi elektronik kami.



Konverter Torsi Kopling Impeller (ICTC, Impeller Clutch Torque Converter)

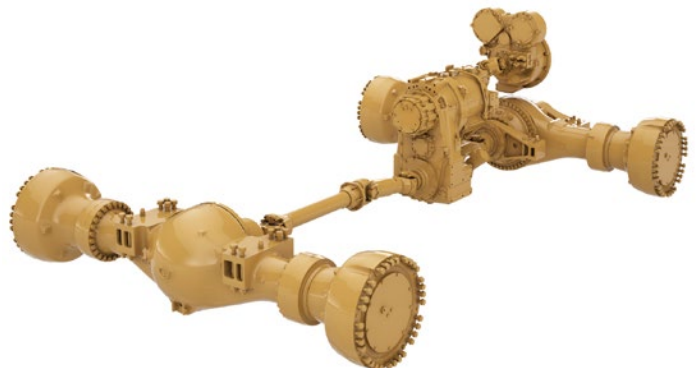
Memungkinkan operator Anda memaksimalkan efisiensi dengan menyesuaikan ragam rimpul alat berat saat menyalurkan lebih banyak horsepower ke perangkat hidraulik.

- Penurunan keausan ban.
- Memungkinkan pemindahan gigi saat throttle penuh demi waktu siklus yang lebih cepat.
- Menawarkan pendekatan target pembuangan yang lancar guna menurunkan tumpahan dan waktu siklus yang lebih cepat..



Konverter Torsi Cat dengan Kopling Pengunci

- Menghilangkan kerugian TC saat menurunkan panas sistem.
- Meningkatkan kecepatan travel.
- Mengurangi waktu siklus dalam operasi muat dan angkut.



Solusi Teknologi

Produktivitas yang lebih tinggi melalui Sistem Elektronik Terpadu.

Kontrol elektronik terpadu menawarkan tingkat informasi yang fleksibel untuk lokasi kerja maupun operator. Integrasi ini menghasilkan alat berat yang cerdas dan memberikan lebih banyak informasi kepada operator untuk memaksimalkan produktivitas keduanya.

Tampilan Informasi

Kami bekerja keras untuk membantu pelanggan dan operator melakukan yang terbaik melalui tampilan informasi layar sentuh kami yang baru ditingkatkan.

- Pengoperasian intuitif dan navigasi yang mudah dengan antarmuka pengguna yang disempurnakan.
- Kurangi waktu servis dengan menjaga agar operator selalu mendapatkan informasi sistem alat berat.
- Penimbangan sambil berjalan yang cepat dengan Cat Production Measurement.

Cat Product Link™

Hindari tindakan mengira-ngira dalam manajemen peralatan dengan kemampuan monitoring jarak jauh Product Link.

- Akses informasi dari jarak jauh melalui antarmuka VisionLink® yang mudah digunakan.
- Maksimalkan waktu kerja dengan terus mendapatkan informasi tentang sistem alat berat dan kode diagnostik.
- Lacak pemanfaatan, penggunaan bahan bakar, dan ringkasan muatan alat berat.
- Terus dapatkan informasi terkini lokasi alat berat, jam meteran servis, dan status pelaporan.

Sistem Manajemen Informasi Penting (VIMS™, Vital Information Management System)

Terhubung langsung ke alat berat Anda untuk mengakses berbagai informasi sensor dan data alat berat yang ditingkatkan.

- Buat laporan produktivitas dengan segmentasi siklus kerja dan muatan.
- Identifikasi kebutuhan pelatihan operator melalui data produktivitas.
- Pencatatan data yang terperinci tentang parameter alat berat dan kode diagnostik.
- Lacak informasi sensor alat berat dengan analisis tren dan histogram untuk memonitor kondisi alat berat.



Asset ID	Title	Lab Number	Source	Sample Date	Meter Reading	Severity	Status
Unit 20							
Unit 12		Y123-456789-1234	RADIATOR	09/09/12	2873 hrs	Action Required	Action Taken
Unit 48		Y234-567891-2345	RADIATOR	09/19/12	3550 hrs	Monitor	Action Taken
Unit 35		Y345-678912-3456	ENGINE	09/17/12	800 hrs	No Action	Action Taken
Unit 11							
Unit 23							



Kemudahan Servis

Meningkatkan waktu kerja dengan mengurangi waktu servis.

Kami dapat membantu Anda meraih sukses dengan memastikan 990K memiliki fitur desain untuk mengurangi waktu henti.

- Servis yang aman dan mudah dengan akses di permukaan tanah atau platform dan titik servis yang dikelompokkan.
- Pintu ayun keluar di kedua sisi ruang engine memudahkan akses ke titik pemeriksaan servis harian yang penting.
- Kuras ekologi untuk mempermudah servis dan mencegah tumpahan.
- Kurangi waktu henti dengan pemberitahuan sistem VIMS sehingga operator dan teknisi Anda dapat mengatasi masalah apa pun sebelum kegagalan terjadi.
- Akses dari permukaan tanah ke katup kontrol transmisi.



Dukungan Pelanggan

Dealer Cat tahu bagaimana agar alat berat Anda tetap produktif.



Dukungan Dealer Cat yang Legendaris

Sebagai mitra paling berharga, dealer Cat selalu siap kapan pun Anda perlukan.

- Program perawatan pencegahan dan kontrak perawatan bergaransi.
- Ketersediaan suku cadang terbaik di kelasnya.
- Tingkatkan efisiensi Anda dengan pelatihan operator.
- Suku cadang Remanufaktur Cat Asli.

Keselamatan

Memprioritaskan keselamatan Anda.



Kami terus-menerus mengembangkan fitur-fitur pada alat berat untuk meningkatkan keselamatan operator.

Akses Alat Berat

- Tangga di kiri dan kanan dengan sudut 45 derajat meningkatkan keselamatan saat operator naik dan turun dari 990K.
- Tempat berjalan tidak terputus dengan permukaan anti-gelincir dirancang ke dalam area servis.
- Jaga tiga titik kontak sepanjang waktu melalui area servis yang dapat diakses dari permukaan tanah atau platform.



Visibilitas

- Spion berpemanas opsional memastikan peningkatan visibilitas demi operasi yang aman.
- Cat Vision standar atau Cat Detect opsional yang dilengkapi radar meningkatkan kewaspadaan operator di sekitar alat berat.
- Lampu HID atau LED opsional memfasilitasi visibilitas yang sangat baik ke ruang kerja.
- Suar peringatan LED opsional yang terpasang di kabin.

Lingkungan Operator

- Penurunan getaran pada operator dengan dudukan kabin terisolasi serta kontrol implement dan kemudi yang terpasang pada kursi.
- Tingkat kebisingan dalam kabin yang rendah.
- Kabin bertekanan dengan udara berfilter.
- Melatih operator lain secara praktis dan nyaman dengan kursi pelatihan standar.
- Sabuk pengaman standar 76 mm (3 in.) di kursi operator dan kursi pelatih standar.

Keberlanjutan

Mewujudkan kemajuan yang berkelanjutan.



Manfaat yang Berkelanjutan

Keberlanjutan dirancang dan terpadu dalam fitur-fitur 990K.

- Pemaduan Idle Engine dapat membantu menghemat bahan bakar dengan menghindari berjalan idle yang tidak perlu.
- Cat 990K dibangun untuk beberapa kali masa pakai. Untuk membantu memaksimalkan umur alat berat, Caterpillar menyediakan beberapa opsi berkelanjutan seperti program Reman dan Certified Rebuild. Dalam program ini, komponen yang digunakan ulang atau diremanufaktur dapat menghemat biaya 40 hingga 70 persen, yang mengurangi biaya pengoperasian.
- Caterpillar menawarkan paket retrofit untuk menghadirkan fitur-fitur baru pada alat berat lama, sehingga memaksimalkan sumber daya. Dan, jika Anda mencermati program Cat Certified Rebuild, kit retrofit ini merupakan bagian dari proses rekondisi.

Efisiensi Kesesuaian Sistem

Sistem pemuatan/pengangkutan yang efisien dimulai dengan kesesuaian yang ideal.



	773	775	777
Pengangkatan Standar	3	4	
Pengangkatan Tinggi	3	4	6

Kombinasi yang Efisien

Untuk mendapatkan muatan truk yang penuh dengan waktu pemuatan minimum, sistem pemuatan/pengangkutan yang efisien dimulai dengan kesesuaian yang sempurna. Cat Wheel loader sesuai dengan truk non-jalan raya Cat untuk memaksimalkan volume material yang dipindahkan dengan biaya pengoperasian per ton yang paling rendah. Seri 990K yang dilengkapi dengan linkage standar adalah pasangan 3 kali lintasan untuk 773 (54 metrik ton/60 ton) dan 4 lintasan untuk 775 (64 metrik ton/70 ton). Dilengkapi dengan linkage angkat yang tinggi, 990K memiliki kemampuan memuat 777 (91 metrik ton/100 ton) dalam 6 lintasan.

Peralatan Pengolah Tanah Bucket

Lindungi investasi Anda.



Bucket Seri Performance

Bucket Seri Performance dilengkapi profil optimal yang memaksimalkan retensi material dan meminimalkan waktu gali, sehingga menghasilkan produktivitas yang signifikan dan peningkatan efisiensi bahan bakar. Semua bucket 990K dibuat dengan desain Seri Performance.

Bucket Batu

Aplikasi: Pemuatan depan material tambang yang sangat padat.

Bucket Serbaguna

Aplikasi: Memuat timbunan material gembur.

Opsi GET

Tersedia berbagai opsi GET untuk menyesuaikan 990K dengan aplikasi Anda, seperti:

- Pelindung sidebar.
- Tip tugas umum dan tip penetrasi.
- Segmen standar dan setengah panah.

Tingkatkan produktivitas loader Anda dan lindungi investasi bucket dengan Peralatan Pengolah Tanah (GET, Ground Engaging Tool). Dealer Cat yang berwawasan luas akan bekerja sama dengan Anda memahami aplikasi Anda serta GET yang diperlukan dan paling cocok untuk Anda.



Biaya Pengoperasian

Hemat Waktu dan Uang dengan Bekerja secara Cerdas.



Data dari alat berat pelanggan menunjukkan bahwa wheel loader Cat merupakan salah satu alat berat yang paling efisien bahan bakar di industri.

Beberapa fitur berkontribusi terhadap efisiensi bahan bakar yang luar biasa ini:

- **Bucket Seri Performance** – Menawarkan waktu pengisian yang lebih cepat dan retensi material yang lebih baik, yang pada akhirnya mengurangi waktu siklus sekaligus meningkatkan produktivitas dan efisiensi bahan bakar.
- **Hidraulik Kontrol Aliran Positif** – Mengirimkan hanya aliran hidraulik yang diperlukan melalui sistem implement untuk peningkatan efisiensi bahan bakar dan rimpull yang lebih besar.
- **Engine ACERT** – Kontrol engine tingkat lanjut memaksimalkan daya dan efisiensi.
- **Mode Ekonomi** – Menawarkan Throttle Sesuai Kebutuhan, Mode Ekonomi mengoptimalkan daya untuk penghematan bahan bakar secara maksimum dengan dampak yang minimal terhadap produksi.
- **Pemhatian Idle Engine** – Pemhatian engine otomatis dan shutdown sistem kelistrikan menghemat bahan bakar.
- **Konverter Torsi Penguncian** – Mentransfer lebih banyak tenaga ke tanah dan mengoptimalkan efisiensi bahan bakar di semua aplikasi.

Konfigurasi alat berat, teknik operator, dan tata letak lokasi kerja dapat memengaruhi konsumsi bahan bakar.

- **Konfigurasi Alat Berat** – Pilih work tool dan tipe ban yang benar berdasarkan aplikasi alat berat. Memastikan tekanan ban yang tepat. Memanfaatkan pengaturan Mode Ekonomi untuk efisiensi maksimum.
- **Tata Letak Lokasi Kerja** – Mengenali target pemuatan pada posisi yang tepat. Menghindari pergerakan lebih dari 1,5 putaran ban selama siklus pemuatan truk. Mengurangi jarak pengangkutan untuk siklus memuat dan mengangkut dengan mengoptimalkan tata letak lokasi kerja.
- **Bucket Pemuatan** – Memuat pada gigi pertama. Mengangkat dan memiringkan bucket dengan cepat dan tidak menggunakan gerakan "memompa". Menghindari batas penghentian tuas pengangkat dan menggunakan kopling impeller.
- **Memuat Truk atau Hopper** – Tidak mengangkat work tool lebih tinggi dari yang diperlukan. Menjaga rpm engine tetap rendah dan menurunkan beban dengan cara yang terkontrol.
- **Idle** – Mengoperasikan rem parkir untuk mengaktifkan Sistem Manajemen Idle Engine.

Spesifikasi Wheel Loader 990K

Engine

Model Engine	Cat C27 ACERT	
Emisi	Tier 4 Final ATAU Setara Tier 2	
Kecepatan Tetapan	1800 rpm	
Kotor (ISO 14396)	561 kW	752 hp
Kotor (SAE J1995)	571 kW	766 hp
Daya Bersih – SAE J1349 (Ambien Standar)	521 kW	699 hp
Daya Bersih – SAE J1349 (Ambien Tinggi)	483 kW	648 hp
Diameter	137,2 mm	5,4 in.
Langkah	152,4 mm	6,0 in.
Kapasitas Silinder	27,03 l	1649,5 in ³
Torsi Puncak @ 1200 rpm	3557 N	2624 lbf-ft
Kenaikan Torsi	18 %	

Spesifikasi Kerja

Bobot kerja	80.974 kg	178.517 lb
Muatan Tetapan – Standar	15,9 metrik ton	17,5 ton
Muatan Tetapan – Pengangkatan Tinggi	15,9 metrik ton	17,5 ton
Kisaran Kapasitas Bucket	8,6 m ³ - 10,0 m ³	11,25 yd ³ - 13,0 yd ³
Kecocokan Truk Cat – Standar	773-775	
Kecocokan Truk Cat – Pengangkatan Tinggi	775-777	

Transmisi

Tipe Transmisi	Cat planetary power shift	
Maju 1	7,3 km/j	4,5 mpj
Maju 2	13,3 km/j	8,3 mpj
Maju 3	22,9 km/j	14,2 mpj
Mundur 1	7,9 km/j	4,9 mpj
Mundur 2	14,7 km/j	9,1 mpj
Mundur 3	24,9 km/j	15,5 mpj
Penggerak Langsung Maju 1	Penguncian dinonaktifkan	
Penggerak Langsung Maju 2	13,7 km/j	8,5 mpj
Penggerak Langsung Maju 3	24,5 km/j	15,2 mpj
Penggerak Langsung Mundur 1	8,7 km/j	5,4 mpj
Penggerak Langsung Mundur 2	15,4 km/j	9,6 mpj
Penggerak Langsung Mundur 3	26,4 km/j	16,4 mpj

- Kecepatan Travel berdasarkan ban Michelin 45/65R39 LD D2**L5.

Sistem Hidraulik – Angkat/Miring

Sistem Angkat/Miring – Sirkuit	Kontrol aliran positif	
Sistem Angkat/Miring	Piston kapasitas variabel	
Aliran Maksimum pada 1800 rpm	817 l/mnt.	216 Gal-AS/mnt.
Setelan Relief Valve – Angkat/Miring	33.000 kPa	4786 psi
Silinder, Aksi Ganda: Angkat, Diameter, dan Langkah	235 mm × 1287 mm	9,3 in. × 50,7 in.
Silinder, Aksi Ganda: Miring, Lubang, dan Langkah	292,1 mm × 820 mm	11,5 in. × 32,3 in.
Sistem Pilot	Loop terbuka dan pengurangan tekanan	
Aliran Maksimum pada 1800 rpm	84 l/mnt.	22,2 Gal-AS/mnt.
Setelan Relief Valve	3500 kPa	507 psi

Waktu Siklus Hidraulik

Rack Back	4,3 Detik
Angkat	8,2 Detik
Buang	2,9 Detik
Turun	3,7 Detik
Turun Mengambang Rendah	3,6 Detik
Waktu Siklus Hidraulik Total (bucket kosong)	13,8 Detik

Sistem Hidraulik – Kemudi

Pengemudian	ISO 5010:2007
Sistem Kemudi – Sirkuit	Pilot, sensor beban
Sistem Kemudi – Pompa	Piston, kapasitas variabel
Aliran Maksimum @ 1400 rpm	358 l/mnt. 94,5 Gal-AS/mnt.
Pengaturan Relief Valve – Kemudi	32.000 kPa 4641 psi
Sudut Kemudi Total	70°

Kapasitas Isi Ulang Servis

Tangki Bahan Bakar	1114 l	294,3 Gal-AS.
Sistem Pendinginan	208 l	54,9 Gal-AS.
Karter Engine	75,7 l	20,0 Gal-AS.
Transmisi	110 l	29,1 Gal-AS.
Diferensial dan Final Drive – Depan	271 l	71,6 Gal-AS.
Diferensial dan Final Drive – Belakang	261 l	68,9 Gal-AS.
Isian Pabrik Sistem Hidraulik	795 l	210,0 Gal-AS.
Tangki Hidraulik (Kipas Hidraulik dan Implement)	261 l	68,9 Gal-AS.
Tangki Hidraulik (Pengemudian dan Pengereman)	132 l	34,9 Gal-AS.

- Semua engine diesel non-jalan raya EPA Tier 4 AS diwajibkan menggunakan bahan bakar Diesel Sulfur Ultra Rendah (ULSD, Ultra Low Sulfur Diesel) yang mengandung 15 ppm (mg/kg) sulfur atau kurang. Campuran biodiesel hingga B20 (campuran 20 % berdasarkan volume) dapat diterima apabila dicampur dengan 15 ppm (mg/kg) sulfur atau lebih sedikit ULSD. B20 harus memenuhi spesifikasi ASTM D7467 (stok campuran biodiesel harus memenuhi spesifikasi biodiesel Cat, ASTM D6751 atau EN 14214. Diperlukan Cat DEO-ULS™ atau oli yang memenuhi spesifikasi Cat ECF-3, API CJ-4, dan ACEA E9. Untuk spesifikasi dan pedoman cairan selengkapnya, kunjungi: <http://parts.cat.com/cdalfiles/3244668/7/SEBU6250-19.pdf>.

Gandar

Depan	Tetap
Belakang	Trunion
Sudut Osilasi	8,5°

Rem

Rem	ISO 3450:2011
-----	---------------

Kabin Operator

ROPS/FOPS	ROPS/FOPS memenuhi standar ISO 3471:2008 dan ISO 3449:2005 Level II
-----------	---

Kinerja Suara

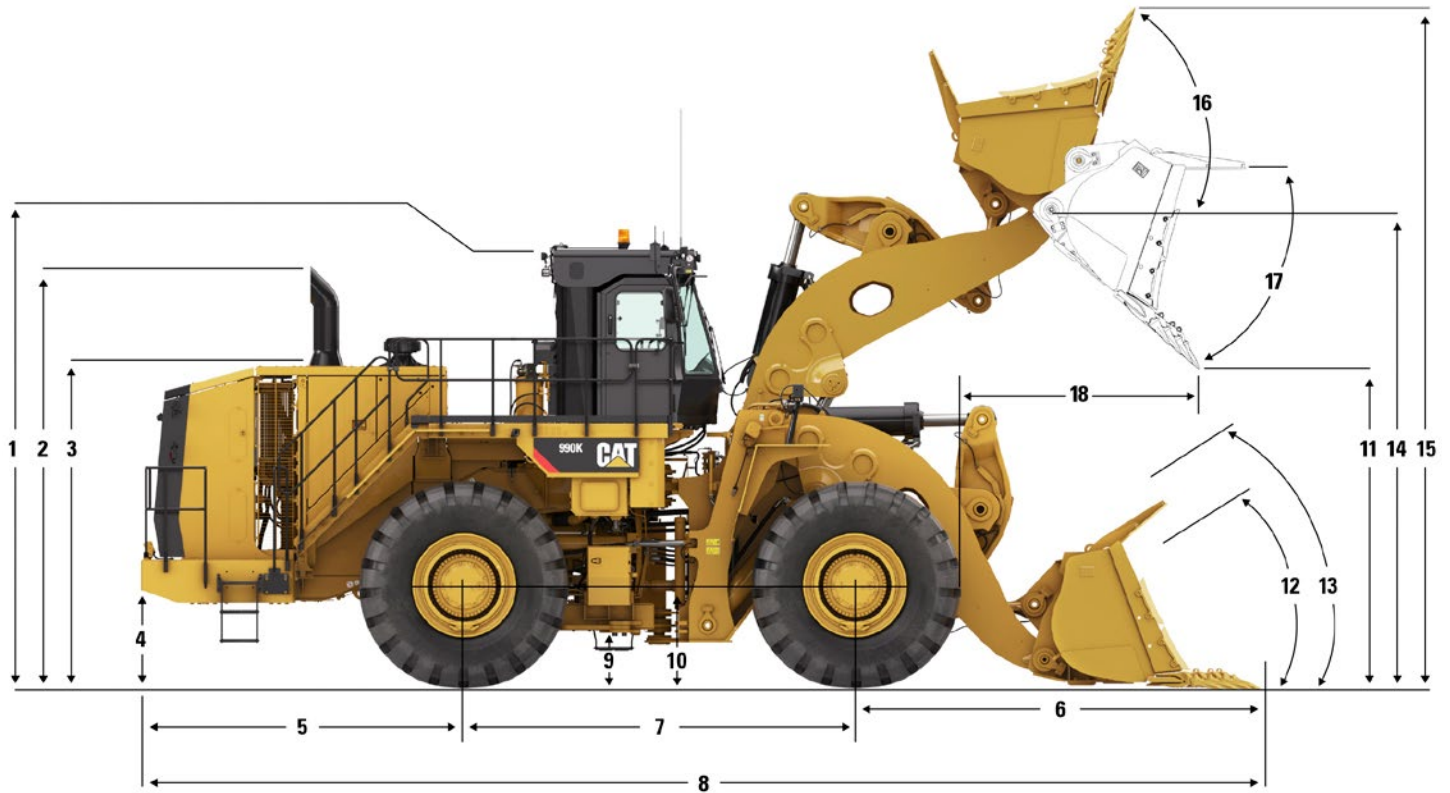
	Standar	Peredaman
Tingkat Kebisingan terhadap Operator (ISO 6396:2008)	69 dB(A)	69 dB(A)
Tingkat Kebisingan Alat Berat (ISO 6395:2008)	115 dB(A)	113 dB(A)

- Ketinggian tekanan suara operator adalah 69 dB(A), yang diukur sesuai prosedur uji dan kondisi yang ditetapkan dalam ISO 6396:2008 untuk konfigurasi alat berat standar. Pengukuran dilakukan pada kecepatan kipas pendingin engine 70 persen dari maksimum.
- Alat pelindung pendengaran mungkin diperlukan apabila alat berat dioperasikan dengan kabin yang tidak dirawat dengan benar atau apabila pintu atau jendela terbuka selama jangka waktu yang lama atau di lingkungan yang bising.
- Tingkat daya suara alat berat adalah 115 dB(A), yang diukur sesuai prosedur uji dan kondisi yang ditetapkan dalam ISO 6395:2008 untuk konfigurasi alat berat standar. Pengukuran dilakukan pada kecepatan kipas pendingin engine 70 persen dari maksimum.
- Tingkat daya suara alat berat ini adalah 113 dB(A), yang diukur sesuai prosedur uji dan kondisi yang telah ditetapkan dalam ISO 6395:2008 untuk konfigurasi alat berat berperedam suara. Pengukuran dilakukan pada kecepatan kipas pendingin engine 70 persen dari maksimum.

Spesifikasi Wheel Loader 990K

Dimensi

Semua dimensi merupakan nilai perkiraan.



	Pengangkatan Standar		Pengangkatan Tinggi	
1 Permukaan Tanah ke Puncak ROPS	5240 mm	17,2 ft	5240 mm	17,2 ft
2 Permukaan Tanah ke Puncak Cerobong Gas Buang	5049 mm	16,6 ft	5049 mm	16,6 ft
3 Permukaan Tanah ke Puncak Kap	3862 mm	12,7 ft	3862 mm	12,7 ft
4 Jarak Bebas dari Permukaan Tanah ke Bumper	1079 mm	3,5 ft	1079 mm	3,5 ft
5 Garis Tengah Gandar Belakang ke Bumper	3795 mm	12,5 ft	3795 mm	12,5 ft
6 Garis Tengah Gandar Depan ke Tip Bucket	4677 mm	15,3 ft	5416 mm	17,8 ft
7 Jarak Sumbu Roda	4600 mm	15,1 ft	4600 mm	15,1 ft
8 Panjang Keseluruhan Maksimum	13.072 mm	42,9 ft	13.811 mm	45,3 ft
9 Jarak Bebas Permukaan Tanah ke Hitch Bawah	596 mm	2,0 ft	596 mm	2,0 ft
10 Permukaan Tanah ke Tengah Gandar Depan	1290 mm	4,2 ft	1290 mm	4,2 ft
11 Jarak Bebas pada Pengangkatan Maksimum	4060 mm	13,3 ft	4521 mm	14,8 ft
12 Sudut Serok pada Permukaan Tanah	40,4 derajat		39,9 derajat	
13 Sudut Serok Saat Mengangkut	48,8 derajat		49,3 derajat	
14 Tinggi B-Pin pada Pengangkatan Maksimum	6009 mm	19,7 ft	6470 mm	21,2 ft
15 Tinggi Keseluruhan Maksimum, Bucket Terangkat	8293 mm	27,2 ft	8754 mm	28,7 ft
16 Sudut Serok pada Pengangkatan Maksimum	63,7 derajat		60,6 derajat	
17 Sudut Buang pada Pengangkatan Maksimum	45 derajat		51 derajat	
18 Jangkauan pada Pengangkatan Maksimum	2194 mm	7,2 ft	2583 mm	8,5 ft

Catatan: Spesifikasi dihitung dengan bucket batu 9,0 m³ (11,8 yd³) dan ban Bridgestone 45/65R39 VSDL One Star.

Panduan Pemilihan Kapasitas Bucket/Kerapatan Material

Pengangkatan Standar/Pengangkatan Tinggi Muatan Tetap (Permukaan Kuari) – 15,9 metrik ton/17,5 ton

Kerapatan Material				Volume Bucket	
kg/m ³	lb/yd ³	metrik ton/m ³	ton/yd ³	m ³	yd ³
1590-1750	2692-2962	1,59-1,75	1,35-1,48	10,0	13,0
1728-1902	2917-3208	1,73-1,90	1,46-1,60	9,2	12,0
1849-2035	3.125-3.438	1,85-2,03	1,56-1,71	8,6	11,2

Pengangkatan Standar/Pengangkatan Tinggi Muatan Tetap (Material Gembur) – 20 metrik ton/22 ton

Kerapatan Material				Volume Bucket	
kg/m ³	lb/yd ³	metrik ton/m ³	ton/yd ³	m ³	yd ³
1538-1692	2.588-2.847	1,54-1,69	1,29-1,42	13,0	17,0
1342-1477	2.256-2.482	1,34-1,48	1,13-1,24	14,9	19,5

Bucket kustom tersedia sesuai pesanan. Silakan bekerja sama dengan dealer Anda untuk informasi lebih lanjut.

Spesifikasi Wheel Loader 990K

Spesifikasi Kerja – Pengangkatan Standar

Untuk alat berat yang dilengkapi dengan Bridgestone 45/65R39 VSDL One Star bertekanan 6,7 bar (97 psi).

		Ban Pengangkatan Standar 990K: 45/65R39 VSDL, SLR: 1203 mm			
Tipe Bucket		Batu	Batu	Batu	Batu HD
Peralatan Pengolah Tanah		Gigi & Segmen	Gigi & Segmen	Gigi & Segmen	Gigi & Segmen
Tipe Pinggiran Tajam		Sekop	Sekop	Sekop	Sekop
Nomor Suku Cadang Bucket (Level Grup)		499-7550	499-7560	499-7570	499-7580
Kapasitas Rata (ISO)	m ³	7,0	7,5	8,0	7,0
	yd ³	9,1	9,9	10,5	9,1
Kapasitas Munjung (ISO)	m ³	8,5	9,0	10,0	8,5
	yd ³	11,1	11,8	13,0	11,1
Lebar Bucket – Keseluruhan	mm	4610	4610	4610	4610
	ft	15,1	15,1	15,1	15,1
Jarak Bebas pada Pembuangan 45° (Tip Gigi)	mm	4060	4012	3949	4031
	ft	13,3	13,2	13,0	13,2
Jarak Bebas pada Pembuangan 45° (Pinggiran)	mm	4234	4186	4123	4234
	ft	13,9	13,7	13,5	13,9
Jangkauan pada Pembuangan 45° (Tip Gigi)	mm	2194	2241	2305	2188
	ft	7,2	7,4	7,6	7,2
Jangkauan pada Pembuangan 45° (Pinggiran)	mm	2027	2074	2138	2027
	ft	6,6	6,8	7,0	6,6
Jangkauan Bucket Datar dan Lengan Horizontal (Gigi)	mm	4331	4398	4488	4347
	ft	14,2	14,4	14,7	14,3
Kedalaman Penggalian (Segmen)	mm	113	113	113	113
	in.	4,5	4,5	4,5	4,5
Panjang Keseluruhan – Bucket Rata di Permukaan Tanah	mm	13.072	13.139	13.229	13.088
	ft	42,9	43,1	43,4	42,9
Tinggi Keseluruhan	mm	8293	8359	8359	8293
	ft	27,2	27,4	27,4	27,2
Lingkaran Jarak Bebas Loader (angkut SAE dengan gigi)	mm	21.165	21.203	21.253	20.967
	ft	69,4	69,6	69,7	68,8
Sudut Serok pada Pengangkutan SAE	derajat	48,7	48,7	48,7	48,7
Pembuangan Penuh pada Pengangkatan Maksimum	derajat	-45,0	-45,0	-45,0	-45,0
Beban Jungkit – Lurus*	kg	49.513	49.233	49.280	47.872
	lb	109.158	108.540	108.644	105.540
Beban Jungkit – Lurus (Ban Tertekan)*	kg	46.323	46.024	46.025	44.708
	lb	102.125	101.466	101.468	98.564
Beban Jungkit pada Bobot Kerja (Artikulasi 35 °)*	kg	44.180	43.908	43.934	42.537
	lb	97.401	96.801	96.858	93.778
Beban Jungkit pada Bobot Kerja (Artikulasi 35 °) (Ban Tertekan)*	kg	39.900	39.606	39.578	38.289
	lb	87.964	87.316	87.255	84.413
Daya Dobrak (Tetapan SAE)**	kN	589,9	569,8	545,9	584,1
	lbf	132.617	128.103	122.733	131.304
Bobot kerja	kg	80.974	81.147	81.299	82.511
	lb	178.517	178.899	179.233	181.906
Distribusi Bobot pada Pengangkutan SAE (Tanpa Beban)					
Depan	kg	44.827	45.142	45.396	47.414
	lb	98.827	99.522	100.080	104.529
Belakang	kg	36.147	36.005	35.903	35.097
	lb	79.690	79.377	79.153	77.377
Bobot Alat Berat dengan Beban	kg	96.849	97.022	97.174	98.386
	lb	213.515	213.897	214.232	216.904
Distribusi Bobot pada Pengangkutan SAE (dengan Beban)					
Depan	kg	70.939	71.303	71.536	73.510
	lb	156.395	157.197	157.710	162.062
Belakang	kg	25.909	25.719	25.638	24.876
	lb	57.120	56.700	56.521	54.842

*Beban jungkit statis dan bobot kerja mencakup cairan penuh dan berat operator sebesar 80 kg (176 lb).

**Daya dobrak diukur 102 mm (4 in.) di belakang ujung pinggiran tajam dengan pin engsel bucket sebagai pivot sesuai dengan SAE J732C. Kepatuhan penuh terhadap ISO 14397-1:2007.

Spesifikasi Kerja – Pengangkatan Tinggi

Untuk alat berat yang dilengkapi dengan Bridgestone 45/65R39 VSDL One Star bertekanan 6,7 bar (97 psi).

		Ban Pengangkatan Tinggi 990K: 45/65R39 VSDL, SLR: 1203 mm			
Tipe Bucket		Batu	Batu	Batu	Batu HD
Peralatan Pengolah Tanah		Gigi & Segmen	Gigi & Segmen	Gigi & Segmen	Gigi & Segmen
Tipe Pinggiran Tajam		Sekop	Sekop	Sekop	Sekop
Nomor Suku Cadang Bucket (Level Grup)		499-7550	499-7560	499-7570	499-7580
Kapasitas Rata (ISO)	m ³	7,0	7,5	8,0	7,0
	yd ³	9,1	9,9	10,5	9,1
Kapasitas Munjung (ISO)	m ³	8,5	9,0	10,0	8,5
	yd ³	11,1	11,8	13,0	11,1
Lebar Bucket – Keseluruhan	mm	4610	4610	4610	4610
	ft	15,1	15,1	15,1	15,1
Jarak Bebas pada Pembuangan 45° (Tip Gigi)	mm	4521	4473	4410	4492
	ft	14,8	14,7	14,5	14,7
Jarak Bebas pada Pembuangan 45° (Pinggiran)	mm	4695	4647	4584	4695
	ft	15,4	15,2	15,0	15,4
Jangkauan pada Pembuangan 45° (Tip Gigi)	mm	2583	2630	2694	2578
	ft	8,5	8,6	8,8	8,5
Jangkauan pada Pembuangan 45° (Pinggiran)	mm	2416	2463	2527	2416
	ft	7,9	8,1	8,3	7,9
Jangkauan Bucket Datar dan Lengan Horizontal (Gigi)	mm	4931	4998	5088	4947
	ft	16,2	16,4	16,7	16,2
Kedalaman Penggalan (Segmen)	mm	155	155	155	155
	in.	6,1	6,1	6,1	6,1
Panjang Keseluruhan – Bucket Rata di Permukaan Tanah	mm	13.811	13.878	13.968	13.827
	ft	45,3	45,5	45,8	45,4
Tinggi Keseluruhan	mm	8754	8820	8820	8754
	ft	28,7	28,9	28,9	28,7
Lingkaran Jarak Bebas Loader (angkut SAE dengan gigi)	mm	21.848	21.890	21.947	21.622
	ft	71,7	71,8	72,0	70,9
Sudut Serok pada Pengangkutan SAE	derajat	49,2	49,2	49,2	49,2
Pembuangan Penuh pada Pengangkatan Maksimum	derajat	-51,1	-51,1	-51,1	-51,1
Beban Jungkit – Lurus*	kg	45.117	44.834	44.814	43.510
	lb	99.465	98.842	98.798	95.924
Beban Jungkit – Lurus (Ban Tertekan)*	kg	42.538	42.243	42.192	40.951
	lb	93.780	93.130	93.017	90.282
Beban Jungkit pada Bobot Kerja (Artikulasi 35 °)*	kg	39.904	39.631	39.596	38.295
	lb	87.974	87.372	87.294	84.426
Beban Jungkit pada Bobot Kerja (Artikulasi 35 °) (Ban Tertekan)*	kg	36.208	35.919	35.845	34.624
	lb	79.825	79.188	79.025	76.333
Daya Dobrak (Tetapan SAE)**	kN	555,9	536,9	514,3	550,1
	lbf	124.982	120.704	115.628	123.669
Bobot kerja	kg	85.599	85.772	85.924	87.136
	lb	188.713	189.094	189.429	192.102
Distribusi Bobot pada Pengangkutan SAE (Tanpa Beban)					
Depan	kg	46.516	46.860	47.139	49.363
	lb	102.551	103.309	103.923	108.826
Belakang	kg	39.082	38.912	38.785	37.773
	lb	86.162	85.786	85.506	83.275
Bobot Alat Berat dengan Beban	kg	101.474	101.647	101.799	103.011
	lb	223.711	224.093	224.427	227.100
Distribusi Bobot pada Pengangkutan SAE (dengan Beban)					
Depan	kg	75.305	75.696	75.953	78.137
	lb	166.019	166.882	167.449	172.263
Belakang	kg	26.169	25.950	25.845	24.874
	lb	57.692	57.211	56.979	54.837

*Beban jungkit statis dan bobot kerja mencakup cairan penuh dan berat operator sebesar 80 kg (176 lb).

**Daya dobrak diukur 102 mm (4 in.) di belakang ujung pinggiran tajam dengan pin engsel bucket sebagai pivot sesuai dengan SAE J732C. Kepatuhan penuh terhadap ISO 14397-1:2007.

Spesifikasi Wheel Loader 990K

Spesifikasi Kerja Paket Agregat – Pengangkatan Standar

Untuk alat berat yang dilengkapi dengan Bridgestone 45/65R39 VSDL One Star bertekanan 6,7 bar (97 psi).

		Agr Std 990K	
		Serbaguna	Batu Bara
Tipe Bucket		Pinggiran Tajam yang Dipasang dengan Baut	Pinggiran Tajam yang Dipasang dengan Baut
Peralatan Pengolah Tanah		Lurus	Lurus
Tipe Pinggiran Tajam		548-9350	451-5410
Nomor Suku Cadang Bucket (Level Grup)			
Kapasitas Rata (ISO)	m ³ yd ³	10,0 13,1	12,0 15,7
Kapasitas Munjung (ISO)	m ³ yd ³	13,0 17,0	15,0 19,6
Lebar Bucket – Keseluruhan	mm ft	4480 13,1	4450 15,7
Jarak Bebas pada Pembuangan 45° (Pinggiran)	mm ft	4108 13,5	4125 13,5
Jangkauan pada Pembuangan 45° (Pinggiran)	mm ft	2123 7,0	2109 6,9
Jangkauan Bucket Datar dan Lengan Horizontal (Pinggiran)	mm ft	4.247 13,9	4225 13,9
Kedalaman Penggalian (Segmen)	mm in.	134 5,3	132 5,2
Panjang Keseluruhan – Bucket Rata di Permukaan Tanah	mm ft	13.005 42,7	12.981 42,6
Tinggi Keseluruhan	mm ft	8558 28,1	8592 28,2
Radius Lingkar Jarak Bebas Loader – Angkut Sudut SAE	mm ft	21.014 68,9	21.000 68,9
Sudut Serok pada Pengangkutan SAE	derajat	49,0	49,0
Pembuangan Penuh pada Pengangkatan Maksimum	derajat	-45,0	-45,0
Beban Jungkit – Lurus*	kg lb	49.063 108.165	50.029 110.294
Beban Jungkit – Lurus (Ban Tertekan)*	kg lb	45.733 100.824	46.551 102.627
Beban Jungkit pada Bobot Kerja (Artikulasi 35 °)*	kg lb	43.739 96.428	44.646 98.427
Beban Jungkit pada Bobot Kerja (Artikulasi 35 °) (Ban Tertekan)*	kg lb	39.284 86.606	40.007 88.200
Daya Dobrak (Tetapan SAE)**	kN lbf	544,1 122.308	550,4 123.733
Bobot kerja	kg lb	81.517 179.714	81.192 178.997
Distribusi Bobot pada Pengangkutan SAE (Tanpa Beban)			
Depan	kg lb	45.176 99.596	44.585 98.293
Belakang	kg lb	36.341 80.118	36.607 80.704
Bobot Alat Berat dengan Beban	kg lb	101.475 223.714	101.150 222.997
Distribusi Bobot pada Pengangkutan SAE (dengan Beban)			
Depan	kg lb	78.511 173.087	77.868 171.670
Belakang	kg lb	22.964 50.627	23.281 51.327

*Beban jungkit statis dan bobot kerja mencakup cairan penuh dan berat operator sebesar 80 kg (176 lb).

**Daya dobrak diukur 102 mm (4 in.) di belakang ujung pinggiran tajam dengan pin engsel bucket sebagai pivot sesuai dengan SAE J732C. Kepatuhan penuh terhadap ISO 14397-1:2007.

Spesifikasi Kerja Paket Agregat – Pengangkatan Tinggi

Untuk alat berat yang dilengkapi dengan Bridgestone 45/65R39 VSDL One Star bertekanan 6,7 bar (97 psi).

		Agr 990K HL	
		Serbaguna	Batu Bara
Tipe Bucket		Pinggiran Tajam yang Dipasang dengan Baut	Pinggiran Tajam yang Dipasang dengan Baut
Peralatan Pengolah Tanah		Lurus	Lurus
Tipe Pinggiran Tajam		548-9350	451-5410
Nomor Suku Cadang Bucket (Level Grup)			
Kapasitas Rata (ISO)	m ³ yd ³	10,0 13,1	12,0 15,7
Kapasitas Munjung (ISO)	m ³ yd ³	13,0 17,0	15,0 19,6
Lebar Bucket – Keseluruhan	mm ft	4480 13,1	4450 15,7
Jarak Bebas pada Pembuangan 45° (Pinggiran)	mm ft	4569 15,0	4586 15,0
Jangkauan pada Pembuangan 45° (Pinggiran)	mm ft	2512 8,2	2498 8,2
Jangkauan Bucket Datar dan Lengan Horizontal (Pinggiran)	mm ft	4.847 15,9	4825 15,8
Kedalaman Penggalian (Segmen)	mm in.	176 6,9	174 6,9
Panjang Keseluruhan – Bucket Rata di Permukaan Tanah	mm ft	13.740 45,1	13.717 45,0
Tinggi Keseluruhan	mm ft	9019 29,6	9053 29,7
Radius Lingkar Jarak Bebas Loader – Angkut Sudut SAE	mm ft	21.697 71,2	21.681 71,1
Sudut Serok pada Pengangkutan SAE	derajat	49,4	49,4
Pembuangan Penuh pada Pengangkatan Maksimum	derajat	-51,1	-51,1
Beban Jungkit Lurus*	kg lb	49.532 109.200	50.315 110.925
Beban Jungkit – Lurus (Ban Tertekan)*	kg lb	46.886 103.366	47.220 104.102
Beban Jungkit pada Bobot Kerja (Artikulasi 35 °)*	kg lb	43.738 96.426	44.476 98.052
Beban Jungkit pada Bobot Kerja (Artikulasi 35 °) (Ban Tertekan)*	kg lb	39.734 87.598	39.991 88.165
Daya Dobrak (Tetapan SAE)**	kN lbf	512,7 115.263	518,7 116.613
Bobot kerja	kg lb	88.903 195.997	88.577 195.279
Distribusi Bobot pada Pengangkutan SAE (Tanpa Beban)			
Depan	kg lb	45.349 99.976	44.702 98.552
Belakang	kg lb	43.554 96.021	43.875 96.728
Bobot Alat Berat dengan Beban	kg lb	108.861 239.997	108.535 239.279
Distribusi Bobot pada Pengangkutan SAE (dengan Beban)			
Depan	kg lb	82.037 180.860	81.335 179.313
Belakang	kg lb	26.824 59.136	27.200 59.966

*Beban jungkit statis dan bobot kerja mencakup cairan penuh dan berat operator sebesar 80 kg (176 lb).

**Daya dobrak diukur 102 mm (4 in.) di belakang ujung pinggiran tajam dengan pin engsel bucket sebagai pivot sesuai dengan SAE J732C. Kepatuhan penuh terhadap ISO 14397-1:2007.

Perlengkapan Standar

Perlengkapan standar dapat berbeda-beda. Hubungi dealer Cat Anda untuk mengetahui perinciannya.

LINGKUNGAN OPERATOR

- AC dan heater dengan kontrol temperatur otomatis
- Kabin, dengan peredam suara bertekanan, struktur pelindung (ROPS/FOPS), radio siap pakai (untuk hiburan) termasuk antena, speaker, dan konverter (12 V, 10-15 amp)
- Port daya 12 V untuk telepon seluler atau koneksi laptop
- Kamera, pandangan belakang
- Pemantik rokok dan asbak
- Gantungan jaket
- Kontrol kemiringan dan pengangkatan elektro-hidrolik (terpasang di kursi)
- Sandaran lengan yang dapat dilipat ke atas
- Heater dan defroster
- Klakson, elektrik
- Penguncian hidrolik implement
- Instrumentasi, pengukur:
 - Temperatur cairan pendingin engine
 - Ketinggian bahan bakar
 - Kecepatan gerak
 - Roda-gigi
 - Temperatur oli hidrolik
 - Speedometer/takometer
 - Temperatur konverter torsi
- Instrumentasi, indikator peringatan:
 - Sistem peringatan tindakan, tiga kategori
 - Status pengaktifan model transmisi otomatis
 - Kegagalan fungsi rem
 - Status float bucket
 - Status pematian engine tertunda
 - Status pematian idle engine
 - Kegagalan fungsi engine
 - Status mengaktifkan mode hemat bahan bakar
 - Penguncian hidrolik
 - Status pengaktifan kopling pengunci
 - Tingkat bahan bakar rendah
 - Status rem parkir
 - Status pengaktifan kontrol rimpull
 - Peringatan sabuk pengaman
 - Pengemudian sekunder (bila terpasang)
 - Status pengunci throttle
 - Gigi transmisi

- Keypad, kontrol dengan lampu indikator:
 - Kisaran kecepatan mode transmisi otomatis
 - Mode transmisi otomatis/manual
 - Mode hemat bahan bakar
 - Kickout implement
 - Kopling pengunci
 - Rimpull yang dikurangi
 - Pengunci throttle
- Lampu, plafon (kabin)
- Tempat kotak makanan dan minuman
- Kaca spion, pandangan belakang (dipasang di luar)
- Kursi, Cat Comfort (kain) bersuspensi udara
- Sabuk pengaman, memendek sendiri, lebar 76 mm (3 in.)
- Sistem kontrol STIC dengan penguncian kemudi
- Kaca berwarna
- Kursi pelatih dengan sabuk pangkuan
- Sistem Manajemen Informasi Penting (VIMS, Vital Information Management System) 3G dengan tampilan informasi grafis: port data eksternal, profil operator yang dapat disesuaikan, timer siklus, dan Cat Production Measurement integral
 - Wiper/washer lengan basah (depan, belakang, dan sudut), wiper depan intermiten

POWER TRAIN

- Rem, hidrolik penuh, tertutup, cakram oli
- Rem servis cakram oli poros gandar
- Rem parkir elektro-hidrolik
- Filter case drain
- Modul emisi bersih Cat (hanya Tier 4)
- Kipas permintaan
- Engine Cat C27 ACERT
- Pompa priming bahan bakar (elektrik)
- Pematian engine di permukaan tanah, bumper
- Muffler (di bawah kap) (hanya yang setara Tier 2)
- Precleaner, pemasukan udara engine
- Radiator, Aluminium Modular (AMR)
- Sistem pendinginan terpisah
- Pintasan manual alat bantu start (eter)
- Pengunci Throttle
- Konverter Torsi, Kopling Impeller dengan fitur kopling pengunci dan sistem kontrol rimpull
- Transmisi, power shift planetary 534 mm (21 in.) (elektronik) (3F/3R)

KELISTRIKAN

- Alarm, mundur
- Alternator, 150 amp
- Baterai, bebas perawatan (2 – 1400 CCA)
- Konverter, 10/15 amp, 24 V ke 12 V
- Konektor komponen Deutsch
- Sistem kelistrikan, 24 V
- Kontrol transmisi elektronik
- Sistem lampu, lampu halogen (depan dan belakang), tangga akses, ruang engine
- Starter, elektrik
- Penguncian starter di bumper
- Stopkontak start untuk start darurat
- Penguncian transmisi di bumper

LAIN-LAIN

- Kickout kemiringan/pengangkatan bucket otomatis, yang diatur secara elektronik dari kabin
- Sensor temperatur gandar
- Pemutus baterai dan soket jump start, bumper
- Kopling, seal muka O-ring Caterpillar
- Mode Ekonomi dengan throttle sesuai permintaan
- Akses keluar platform darurat
- Engine, karter, interval 500 jam dengan CH4
- Fitur manajemen idle engine:
 - Kickdown idle otomatis
 - Pematian engine tertunda
 - Pematian idle engine
- Fender, baja (depan)
- Pelindung, karter dan power train
- Titik pelumasan berlabel/dikelompokkan
- Hitch, drawbar dengan pin
- Selang, Cat XT™
- Katup pengambilan sampel oli
- Sistem hidrolik kontrol aliran positif
- Product Link
- Pengukur Inspeksi: tangki hidrolik, pengemudian/kipas dan implement/rem, serta transmisi
- Tangga, akses belakang kiri dan kanan
- Kemudi, sensor beban
- Pijakan kaki
- Kunci tutup pelindung dari kejahatan
- Venturi stack
- Konsentrasi pra-campuran 50 % cairan pendingin pemakaian lama dengan perlindungan beku hingga -34° C (-29 °F)

Perlengkapan Opsional

Dengan perkiraan perubahan dalam bobot kerja. Perlengkapan opsional dapat berbeda-beda. Hubungi dealer Cat Anda untuk perinciannya.

POWER TRAIN

- Antifreeze -50 °C (-58 °F)
- Sistem penggantian oli engine, kecepatan tinggi, Wiggins
- Heater blok engine 120V atau 240V
- Pendinginan ambien tinggi – perangkat lunak

LINGKUNGAN OPERATOR

- Precleaner kabin
- Radio AM/FM/CD/MP3
- Radio Sirius Satelit dengan Bluetooth
- Strobo peringatan LED
- Siap dipasang radio CB
- Jendela dengan tirai matahari

ATTACHMENT LAIN-LAIN

- Fender jalan depan dan belakang
- Sistem bahan bakar pengisian cepat (Shaw-Aero)
- Penghenti osilasi gandar
- Dudukan kabin tugas berat

Attachment Wajib 990K

Attachment Wajib

Pilih satu dari masing-masing grup. Perlengkapan wajib dan opsional bisa bervariasi. Hubungi dealer Cat Anda untuk perinciannya.

LINKAGE

- Standar
- Pengangkatan Tinggi
- Autolube
- Pin gemuk pelumas manual

KELISTRIKAN

- Tanpa Product Link
- Product Link (Satelit)
- Product Link (Selular)

PENGEMUDIAN

- Pengemudian standar
- Pengemudian sekunder

POWER TRAIN

- Oil cooler gandar
- Gandar standar
- Saluran bahan bakar standar
- Saluran bahan bakar berpemanas
- Gandar standar
- Gandar tanpa putaran
- Gandar temperatur ekstrem
- Tanpa rem engine
- Rem engine

PENERANGAN

- Penerangan standar
- Penerangan HID
- Penerangan LED

LINGKUNGAN OPERATOR

- Tanpa pengaturan peredaman
- Peredaman suara
- Kursi standar
- Kursi berpemanas
- Sabuk pengaman standar
- Pengingat sabuk pengaman
- Kaca kabin standar
- Kaca kabin yang dipasang karet
- Air cleaner kabin standar
- Air cleaner kabin RESPA
- Spion standar
- Spion berpemanas
- Tampilan Vision
- Cat Detect (Deteksi Objek)

HIDRAULIK

- Kontrol kendara
- Tanpa kontrol kendara
- Oli hidraulik standar
- Oli hidraulik tahan api (EcoSafe)
- Oli hidraulik cuaca dingin

SISTEM BAHAN BAKAR

- Pengaturan bahan bakar konvensional
- Starter cuaca dingin

Untuk informasi selengkapnya mengenai produk, layanan dealer, dan solusi industri Cat, kunjungi situs web kami di www.cat.com

© 2018 Caterpillar

Semua hak dilindungi undang-undang

Bahan dan spesifikasi dapat berubah sewaktu-waktu tanpa pemberitahuan terlebih dahulu. Alat berat yang ditampilkan dalam foto mungkin disertai perlengkapan tambahan. Hubungi dealer Cat Anda untuk mengetahui pilihan yang tersedia.

CAT, CATERPILLAR, SAFETY.CAT.COM, logo-logo yang berkaitan, kemasan dagang "Caterpillar Yellow", dan "Power Edge", serta identitas dagang dan produk yang digunakan di sini, merupakan merek dagang dari Caterpillar dan tidak boleh digunakan tanpa izin.

VisionLink adalah merek dagang dari Trimble Navigation Limited, terdaftar di Amerika Serikat dan di negara lain.

A8HQ7230-04 (07-2018)
(Terjemahan: 08-2018)
Menggantikan A8HQ7230-03

