



320 GC

液壓挖掘機

技術規格

引擎

引擎型號	Cat® C4.4	
引擎功率 (ISO 9249)	107 千瓦	143 馬力
引擎功率 (ISO 14396)	108 千瓦	145 馬力
缸徑	105 毫米	4 英吋
行程	127 毫米	5 英吋
排量	4.4 升	269 英吋 ³

- 320 GC 符合中國非道路國三排放標準。
- 推薦在海拔 4,500 米 (14,764 英尺) 以下的高度作業，引擎出力在超過 3,000 米 (9,842.5 英尺) 時下降。
- 標註的淨功率值指的是飛輪端數據，條件是引擎配備有風扇、空氣濾清器、消聲器和交流發電機。
- 額定轉速為 2,000 轉/分鐘。

回轉機制

回轉速度	11.3 轉/分鐘	
最大回轉扭矩	74 千牛·米	54,440 磅·英尺

重量

作業重量	19,800 公斤	43,700 磅
------	-----------	----------

- 伸展動臂, R2.9 (9'6") 斗桿, GD 1.0 米³ (1.31 英碼³) 鏟斗和 600 毫米 (24") 三履爪履帶板, 3.7 公噸 (8,200 磅) 配重。

履帶

標準履帶板寬度	600 毫米	24 英吋
履帶齒數量 (每側)	45	
履帶支重輪數量 (每側)	7	
托鏈輪數量 (每側)	2	

駕駛

最大坡度	35°/70%	
最大行駛速度	5.7 公里/小時	3.5 英里/小時
最大牽引力	206 千牛	46,311 磅

液壓系統

主系統 – 最大流量 – 執行	429 升/分鐘 (215 × 2 台泵)	113 加侖/分鐘 (57 × 2 台泵)
最大壓力 – 設備	35,000 千帕	5,075 psi
最大壓力 – 行駛模式	34,300 千帕	4,974 psi
最大壓力 – 回轉模式	26,800 千帕	3,886 psi
動臂汽缸 – 內徑缸徑	120 毫米	5 英吋
動臂汽缸 – 行程	1,260 毫米	50 英吋
斗桿汽缸 – 缸徑	135 毫米	5 英吋
斗桿汽缸 – 行程	1,504 毫米	59 英吋
鏟斗汽缸 – 缸徑	115 毫米	5 英吋
鏟斗汽缸 – 行程	1,104 毫米	43 英吋

320 GC 液壓挖掘機規格

燃油加注容量

燃油箱容量	345 升	86.6 加侖
冷卻系統	25 升	6.6 加侖
引擎機油	15 升	4.0 加侖
回轉驅動 (每台)	5 升	1.3 加侖
終驅動 (每台)	5 升	1.3 加侖
液壓系統 (含油箱)	234 升	61.8 加侖
液壓油箱	115 升	30.4 加侖

標準

煞車	ISO 10265:2008
駕駛室/除霧	ISO 10262:1998
駕駛室/ROPS (Roll Over Protective Structure, 滾翻保護結構)	ISO 12117-2:2008

噪音標準

ISO 6395:2008 (外部)	99 分貝(A)
ISO 6396:2008 (駕駛室內)	70 分貝(A)

- 在開放式操作台或駕駛室環境下 (如保養不佳, 或門/窗打開) 進行長時間作業, 或處於嘈雜環境, 應採取聽力保護措施。

作業重量和接地壓力

	600 毫米 (24") 三齒履帶板			
	重量		接地壓力	
3.7 公噸 (8,200 磅) 配重基座機器				
伸展動臂 + R2.9 (9'6") 斗桿 + 1.0 米 ³ (1.31 碼 ³) GD 鏟斗	19,800 公斤	43,700 磅	45.6 千帕	6.6 psi

所有作業重量均包括90%燃油箱重量和75公斤(165磅) 操作員體重。

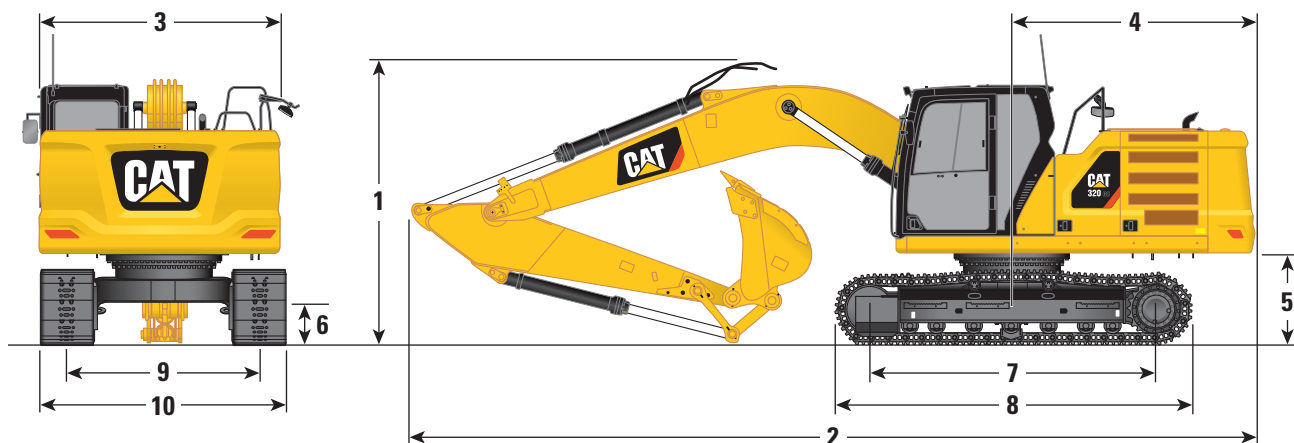
主要部件重量

	公斤	磅
基本機器（配有 3.7 公噸 [8,200 磅] 配重，標配回轉機架，標配底座機架，備有符合標配底盤的標配履帶支重輪和標配托鏈輪，不含動臂汽缸 – 不包括 90% 滿油重量和 75 公斤 [165 磅] 的操作員體重）	13,200	29,100
履帶板：		
標配底盤配有 600 毫米 (24") 寬、8.5 毫米 (0.33") 厚的三齒履帶板	2,580	5,700
兩個動臂汽缸	340	750
90% 滿油重量和 75 公斤 (165 磅) 的操作員體重	310	680
配重：		
3.7 公噸 (8,200 磅) 配重	3,700	8,200
回轉機架：		
標準回轉機架	1,880	4,150
標準底盤，不帶履帶板：		
標配底座機架，含標配底盤的標配履帶支重輪和標配托鏈輪	4,030	8,900
動臂（包含管線、插銷、和斗桿汽缸）：		
伸展動臂 (5.7 米/18'8")	1,690	3,700
斗桿（包括管線、插銷、鏟斗汽缸和鏟斗連桿）：		
伸展斗桿 (R2.9B1/9'6")	980	2,200
鏟斗（不帶連桿）：		
1.0 米 ³ (1.31 碼 ³) GD	730	1,600

320 GC 液壓挖掘機規格

尺寸規格

所有尺寸均為近似值，並根據所選擇的鏟斗而有所不同。



動臂選項

伸展動臂
5.7 米 (18'8")

斗桿選項

伸展斗桿
R2.9B1 (9'6")

1 機器高度：

駕駛室頂高度	2,960 毫米	9'9"
FOGS 頂部高度	3,100 毫米	10'2"
扶手高度	2,950 毫米	9'8"
動臂/斗桿/鏟斗已安裝	3,160 毫米	10'4"
動臂/斗桿已安裝	2,910 毫米	9'7"
動臂已安裝	2,480 毫米	8'2"

2 機器長度：

動臂/斗桿/鏟斗已安裝	9,530 毫米	31'3"
動臂/斗桿已安裝	9,500 毫米	31'2"
動臂已安裝	8,450 毫米	27'9"

3 上部機架未安裝踏板時的寬度

	2,780 毫米	9'1"
--	----------	------

4 尾部回轉半徑

	2,830 毫米	9'3"
--	----------	------

5 配重離地間隙

	1,050 毫米	3'5"
--	----------	------

6 車底離地間隙

	470 毫米	1'7"
--	--------	------

7 到支重輪中心的長度

	3,270 毫米	10'9"
--	----------	-------

8 履帶長度

	4,070 毫米	13'4"
--	----------	-------

9 履帶軌距 - 加寬

	2,200 毫米	7'3"
--	----------	------

履帶寬度：

600 mm (24") 履帶板	600 毫米	24"
------------------	--------	-----

10 底盤寬度 (配踏板/不配踏板)：

600 mm (24") 履帶板	2,800 毫米	9'2"
------------------	----------	------

鏟斗類型

GD

鏟斗容積

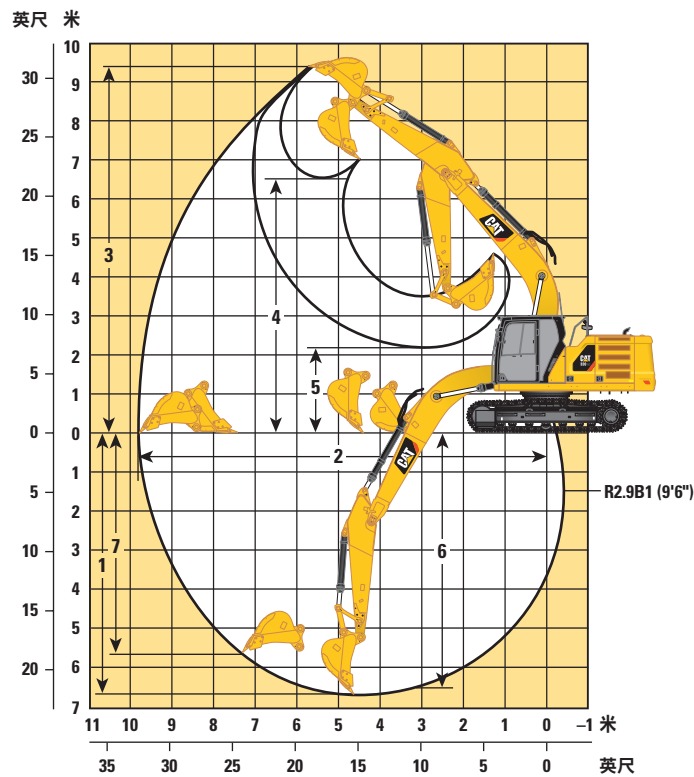
	1.0 米 ³	1.31 碼 ³
--	--------------------	---------------------

鏟斗頂端回轉半徑

	1,560 毫米	5'1"
--	----------	------

工作範圍

所有尺寸均為近似值，並根據所選擇的鏟斗而有所不同。



動臂選項

伸展動臂
5.7 米 (18'8")

斗桿選項

伸展斗桿
R2.9B1 (9'6")

1 最大挖掘深度	6,710 毫米	22'0"
2 地面高度最遠伸出距離	9,850 毫米	32'4"
3 最大挖方高度	9,450 毫米	31'0"
4 最大裝載高度	6,500 毫米	21'4"
5 最小裝載高度	2,180 毫米	7'2"
6 護板高度為 2,440 毫米 (8'0") 時的最大挖掘深度	6,540 毫米	21'5"
7 最大垂直牆面挖掘深度	5,690 毫米	18'8"
鏟斗挖掘力 (ISO)	129 千牛	29,007 磅力
斗桿挖掘力 (ISO)	99 千牛	22,301 磅力
鏟斗類型	GD	
鏟斗容積	1.0 米 ³	1.31 碼 ³
鏟斗頂端回轉半徑	1,560 毫米	5'1"

320 GC 液壓挖掘機規格

鏟斗規格和適用性

	連桿	寬度		容積		重量		裝載率 %	3.7公噸 (8,200磅) 配重 伸展動臂
		毫米	英寸	米 ³	碼 ³	公斤	磅		R2.9 (9'6")
銷接式 (無快速接頭)									
通用負載型 (UD) (無調節器)	B	1,150	46	0.90	1.18	764	1,684	100	⊙
	B	1,250	50	1.00	1.31	799	1,760	100	⊖
一般用途 – 挖掘 (GDx)	B	1,150	46	0.90	1.18	762	1,680	100	⊙
	B	1,250	50	1.00	1.31	797	1,756	100	⊖
	B	1,400	56	1.14	1.49	863	1,902	100	X
重載用途 (HD)	B	1,050	43	1.00	1.31	879	1,937	100	⊖
	B	1,200	49	1.19	1.56	942	2,076	100	○
	B	1,350	54	1.40	1.81	1,003	2,210	100	X
採用銷接的最大負載 (負載 + 鏟斗)								公斤	2,425
								磅	5,346
	連桿	寬度		容積		重量		裝載率 %	3.7公噸 (8,200磅) 配重 伸展動臂
		毫米	英寸	米 ³	碼 ³	公斤	磅		R2.9 (9'6")
配備 Cat 抓鉗接頭									
通用負載型 (UD)	B	1,150	46	0.90	1.18	764	1,684	100	○
	B	1,250	50	1.00	1.31	799	1,760	100	○
一般用途 – 挖掘 (GDx)	B	1,150	46	0.90	1.18	762	1,680	100	○
	B	1,250	50	1.00	1.31	797	1,756	100	○
	B	1,400	56	1.14	1.49	863	1,902	100	◇
重載用途 (HD)	B	1,050	43	1.00	1.31	879	1,937	100	◇
	B	1,200	49	1.19	1.56	942	2,076	100	◇
	B	1,350	54	1.40	1.81	1,003	2,210	100	X
配備接頭的最大負載 (負載 + 鏟斗)								公斤	2,003
								磅	4,417

上述負載規格符合液壓挖掘機標準 EN474-5:2006 + A3:2013，在前端連桿在地面高度完全伸出且鏟斗內收的情況下，不超過液壓舉重力的87%或傾覆負載的75%。

能力計算參照 ISO 7451:2007。
挖斗重量為配備一般用途爪尖。

最大物料密度：

- ⊙ 1,800 公斤/米³ (3,000 磅/碼³)
- ⊖ 1,500 公斤/米³ (2,500 磅/碼³)
- 1,200 公斤/米³ (2,000 磅/碼³)
- ◇ 900 公斤/米³ (1,500 磅/碼³)
- X 不推薦

卡特彼勒建議您使用恰當的作業工具，以獲得本公司產品為客戶提供的最大價值。假如使用的工具，包括鏟斗，是在卡特彼勒推薦的或指定的重量、尺寸、流量、壓力規格之外，可能導致性能下降，導致包括但不限於在產能、穩定性、可靠性和部件耐用性方面的性能減低。不當使用工具進行橫掃、撬動、扭轉和/或接收重載的，將會降低動臂和斗桿的使用壽命。

作業機具產品指南 – 中國

銷接式機具		
配重		3.7 公噸 (8,200 磅)
動臂類型		伸展動臂
斗桿長度		2.9 米 (9'6")
液壓錘	H115Es	✓
	H120Es	✓
	H130Es	✓†
	B20	✓
	B20 側裝	✓
壓實機 (震動板)	CVP110	✓
Cat 抓銷接頭		✓

†允許機器使用率低於50%。

作業機具產品指南 – 香港、台灣

銷接式機具		
配重		3.7 公噸 (8,200 磅)
動臂類型		伸展動臂
斗桿長度		2.9 米 (9'6")
液壓錘	B20	✓

320 GC 標準和選配設備

標準和選配設備

標準和選配設備可能會變更。如需詳細資訊，請諮詢您的 Cat 經銷商。

	標配	選配		標配	選配
引擎			底盤系統和結構		
Cat C4.4 單渦輪	✓		底座機架繫緊點	✓	
中國非道路國三排放標準			標準底部護板	✓	
兩種動力模式選擇	✓		標準行駛馬達護板	✓	
單鍵觸控式低怠速控制，帶有自動引擎速度控制	✓		採用潤滑脂潤滑的履帶連接件	✓	
自動引擎怠速關機	✓		中央履帶引導護板	✓	
在海拔高度最高 3,000 米 (9,842.5 英尺) 或以下工作，無引擎功率降低	✓		3.7 公噸 (8,200 磅) 配重	✓	
52 °C (125 °F) 高環境溫度冷卻能力	✓		標配回轉機架	✓	
冷起動能力，低至 -32 °C (-25 °F)	✓		標配回轉軸承	✓	
配備有集成式預清器的雙濾芯空氣濾清器	✓		標配底座機架，配備有標配履帶支重輪和標配托鏈輪	✓	
電動燃油泵	✓		標配行駛電機的總齒輪箱	✓	
帶自動逆向功能的因需電動冷卻風扇	✓		動臂，斗桿和連桿		
可使用高達 B20 等級生質柴油	✓		600 毫米 (24") 三齒履帶板	✓	
液壓系統			5.7 米 (18'8") 伸展動臂	✓	
動臂和斗桿再生	✓		2.9 米 (9'6") 伸展斗桿	✓	
電子主控閥	✓		鏟斗連桿，B1-系列含有或不含吊環	✓	
自動液壓油升溫	✓		電力系統		
自動二段變速行駛	✓		機器電子控制模組 (×2)	✓	
動臂和斗桿沉降阻尼閥	✓		1,000 CCA 免保養電池 (×2)	✓	
濾芯式主液壓濾清器	✓		集中式電力斷路開關	✓	
三按鍵操作桿	✓		可編程延時 LED 作業燈	✓	
滑動式操作桿		✓*	LED 底盤燈和左側動臂燈 – 850 流明	✓	
串聯式電子主泵	✓		右側動臂燈、駕駛室照明 – 850 流明		✓
液壓錘回油濾清器迴路		✓*	CAT CONNECT 互聯技術		
工具控制 (雙泵，單/雙向高壓流)		✓*	Cat Product Link™	✓	
基礎工具控制 (單泵，單向高壓流)	✓				(下一頁續)
供 Cat 抓銷接頭使用的快速接頭迴路		✓*			
操作模式影片 (四通道)	✓*				

*僅限香港與台灣

標準和選配設備 (續)

標準和選配設備可能會變更。如需詳細資訊，請諮詢您的 Cat 經銷商。

	標配	選配		標配	選配
維修和保養			安全和保障		
定期機油採樣 (S·O·S SM) 採樣口	✓		後視攝像頭和右側視鏡	✓	
位置集中的引擎機油和燃油濾清器	✓		右側攝影機		✓
位於地面高度的第二個引擎機油量桿	✓		空檔 (鎖定) 功能，適用於所有控制裝置	✓	
側面進入的維修平台	✓		維修平台配有防滑板和埋頭螺栓	✓	
			在地面可操作的駕駛室輔助引擎停機開關	✓	
			右側扶手和把手 (ISO 2867:2011 合規)	✓	
			行駛提醒	✓*	

*僅限香港與台灣

320 GC 附加設備

經銷商選配裝置和附件

配件可能會變更。如需詳細資訊，請諮詢您的 Cat 經銷商。

駕駛室

- 右側電動踏板 (香港、台灣)
- 聚碳酸酯天窗

護板

- FOGS (不兼容駕駛室燈罩，和防雨罩)
- 全前方網格護板 (不兼容駕駛室燈罩，和防雨罩)
- 前半下方網格護板

液壓

- 工具控制 (雙泵，單/雙向高壓流)
- 基礎工具控制 (單泵，單向高壓流)
- 快速接頭迴路

320 GC 駕駛室選項

駕駛室選項

	舒適型
ROPS (滾翻保護結構), 標準噪音抑制	●
高清 203 毫米 (8 英吋) 觸控屏監視器	●
自動雙段式空調	●
用於監控器控制的飛梭旋鈕和快速鍵	●
免匙一按即啟式的引擎控制	●
高度可調中控台, 提供三段高度, 以工具進行調整	●
機械可調式座位減震	●
51 毫米 (2") 安全帶	●
固定式左側中控台	●
Bluetooth® (藍牙) 整合式收音機配備 USB 端口	●
2×12V DC 端口	●
文件保存區	●
置杯/瓶架	●
兩片式可開啟的前車窗	●
70/30 上方徑向雨刮連噴水器	●
可開啟的鋼艙口蓋	●
LED 頂燈和下部底燈	●
滾動式前遮陽簾	●
滾動式後遮陽簾	○
信號燈可加裝	●
可水洗腳墊	●
直立式行駛踏板	●

● 標配

○ 選配

如需關於 Cat 產品、經銷商服務行業解決方案的更多資訊, 請訪問我們的官網 www.cat.com

© 2019 Caterpillar (卡特彼勒)

保留所有權利

資料和規格如有變更, 恕不另行通知。圖片中的設備可能會包括額外的設備。請諮詢您的卡特彼勒經銷商獲取關於可用選項的資訊。

CAT (卡特)、CATERPILLAR (卡特彼勒)、LET'S DO THE WORK (讓我們擔此重任) 以及它們的相關標識、“Caterpillar Yellow (卡特彼勒黃顏色)”、“Power Edge” 以及 “Modern Hex” 商業外觀, 以及本文檔中使用的公司和產品標識, 均屬卡特彼勒的註冊商標, 未經許可, 不得使用。

A4XQ2198-03 (01-2019)

替代 A4XQ2198-02

版本號: 07B

(中國/香港/台灣)

